

MA. N. MUSEUM KÖNYVTÁR  
Hírlap-Könyvtár  
Növekedéskönyv  
1899. év. 2988



A Divat Ujság megjelenik havonként kétszer, minden hó elején és közepén. Szerkesztőség és kiadóhivatala: Budapest, VIII. kerület, Róki Sándor-utca 4-ik szám. Előfizetéseket csakis naptári 1/4, 1/2, 3/4, és egész évre fogad el bármelyik hazai könyvkereskedés meg a kiadóhivatal. Minden számban szórakoztató melléklet és kétoldalas szabásminta-iv. Havonként színes divatkép és kézimunka-melléklet. A hónap második felében megjelenő számhoz felváltva a Tündér-Ujjak külön mintarajslappal, a Családi Monogram-Album lapjai és színes kézimunka-kép.

negyed-estendőre 1 frt 10 kr postai szétküldéssel.

**A divat.**

A ma divatos ruháknál a formáról alig lehet szó, mert alig is látszik, annyira elnyel és elhalmoz minden formát a csipke, csipkebetét, szalag és fodordisz. De legkivált a csipke. Nem emlékszem, hogy mikor viseltek volna annyi és oly szép csipkét, mint az ideai nyári ruhákon. Első sorban állnak a nyári alkalmi csupa csipkealap-ruhák, a melyek mindjárt a mostani divatos varrás nélküli formába szövötnék, azután remek point-lace csipkemunkával kivarratnak. Ez után következnek a könnyű selyembatiszt, mull- és tüllruhák, a melyeket csipkediszszel, csipkepánttal, csipkemellényvel, csipketunikával, csipkebluzzal, csipkefodrokkal díszítenek. Szóval csipke a jelszó, a csipkegyárosok nem csekély örömére.

A bluzszerű derekak keskeny hajtásait, hogy ne legyen túl egyszerű, 1/2 cm. keskeny csipkével díszítik mindegyikét, a hajtás-csoportok közeit csipkebetétek töltik ki. A formába vágott batiszt-fodroszélét csipkévelszegik, hogy még légiesebben lengő és könnyű legyen. Egy ilyen könnyű ruha valóságos álomkép. Persze a milyen szép és elegáns, olyan költséges is. Ha tíz-tizenkét forintért batisztot veszek, mire elkészülök a ruhával, azt veszem észre, hogy negyvenötven forintba került. Hát még aztán a gondozása, vasalása, tisztítása!

De divat ám, kivált ház körül, falun és egyszerű kirándulások alkalmán az örökké szép kék



1. sz. Kerek kalap magas ksrimával.

karton, vászon vagy pikéruha is. Ezekre egyszerűbb fehér gallér- és kézelődíszet alkalmaznak, horgolt csipke- és betétdiszszel.

És minthogy a ruha annyira csipkés, nem is képzelhető a nyári, kis vállravető gallér is egyébből, mint csipkéből. Akár selyem, akár angol tüll-alapon hullámszik a sok kis csipke, fodor és bodor. Elöl nem ritkán a térdig érő csipkés sallang teszi még hatásosabbá ezt a kis csipkecsudát. A mi azonban már kevésbé szép és ideális, az a drágakövek kiállhatatlan sokasága, a melyet az ilyen kis csipkés vállravetők csokrait, nyakbordait, sőt csipkerozettáit is elhalmozzák. Kivált a kövekkel gazdagon himzett, fehér csipkés gallérok, a melyeket állítólag a divatos tengeri fürdőzők ugyan fognak viselni, ragyognak a szivárvány minden színében.

A helyes, mintegy koronaszerűen a hajban pihenő kis francia kalapkákat az ügyes divatárusnő fátyol-kelméből, virág-csokrokból ragyogó gyémánt agraffokból és szalagból csak úgy valahogy föltudja. A magas alaknak még ennél is jobban áll, a Mária Luiza-forma, az arcot mint egy glória körülvéző karimájával, a mely gázzal van behuzva és áthajló lenge virágággal díszítve. A föllálló karimát keresztetűző keskeny szalagok díszítik, a melyek az áll alatt csokorba vannak kötve. Magasan libegő szalagsokrok, vagy négy-öt tetszés szerint föltűzött lenge structoll egészíti ki a föltűnő kalap díszét.

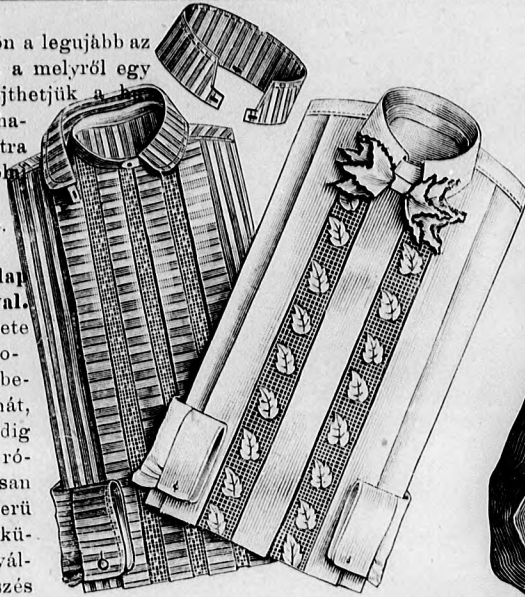


Napernyőkben külföldön a legújabb az olyan nyél és bordázat, a melyről egy rugó megnyomásával lefejtethetjük a zátát és mást alkalmazhatunk rá. Ugy, hogy utra csak egy nyelet kell pakolni, akárhany cifra huzathoz.

Ida.

**1. sz. Kerek szalmakalap magasan álló karimával.**

Keskeny, fekete gyöngypaszománt díszíti belülről a karimát, a kalapot pedig sötétvörös rózsák és magasan álló, sajátzerű szalagdísz, különböző színváltoztatban, tetszés szerinti színű paszomántszerű fonattal.



3-5. sz. Ingblúz hölgyeknek. Szab., magy.: mintái XXIII. sz., 137-144. fig.



6-7. sz. A 2. sz. eleje csuklya nélkül.

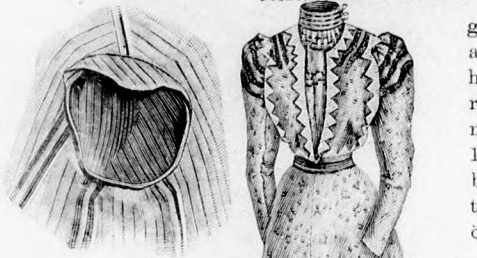
bevarrásokat és mellrácokat kidolgoztuk, az előli széleket 15 cm. széles betét és felső szövettel megbeleljük. Az előli részeket a dupla szövettel készített, hajtóka-szerű gallérral együtt, a pontozott vonal mentén kitérjük. A mindkét oldalon látható zsebhátsókot, 3 1/2 cm. széles pántalföldjük. Azujjokat április 1. megj. sz. 16. figura adja.

**13. sz. Öltözék kerékpározó hölgyeknek.** Ehhez 8-9. szám. Szab.: mintái II. sz., 8-17. fig. Kiegészítő szabásrészeket lásd a mintáiban és magy. Az öltözéket, a mely szoknyanadrágból és zsaketből áll, szürke lodenből készítjük, ehhez mindennemű bluzt használhatunk. A szoknyanadrágnál a nadrágrész a szoknyarész alatt van, melyet önállóan varrunk össze; a nadrágrészt csupán hátul és a combon varrjuk össze a hátsó szoknyarészszel. A nadrágrész a 8. és 9. fig. után belésből szabott felsőrészből (a 9. figurán a behajtás kiegészítendő) és a lodenből készített, alul gumihuzattal ellátott és a 10. fig. után vágott alsórészből áll. Az első elöl a felső szélén rártartjuk, hátul kereszt és pont szerin ráncba szedjük, az alsó szélén az alsó rész bőségének megfelelőleg behuzzuk. A 11. és 12. fig. után vá-



8-9. sz. A 13. sz. háta és a részeli külön.

2. sz. Ruha lebbenes derekkal és csuklyával. Ehhez 6-7. és 31. sz. Szab., tűzés rajza és magy.: mintái XV. sz., 82-86. fig. Kiegészítő szabásrészeket lásd a mintáiban.



10. sz. A 11. számú ruha ujjának visszája.



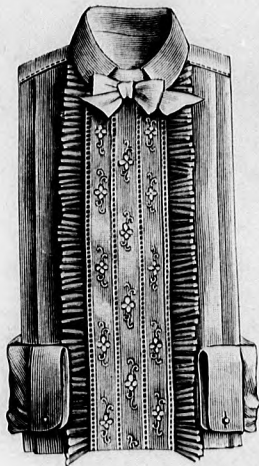
12. sz. A 34. sz. háta.

gott szoknyarészeket, a melyek a 10. figurához hasonlólag a kis rajz adatai szerint meghosszabbítandók, a 12. figurán pedig a behajtás is kiegészítendő, szám szerint összevarrjuk és fönt csipő-bevarrásokkal szükítjük, a hátsó részeket pedig a pontozott vonal mentén a ráncokat egymás ellen hajtjuk, úgy, hogy azok a hátsó közepén kissé fődjék egymást. A szoknyanadrágmindkét oldalán van láthatatlan gombolással ellátott hasíték, 4-4 cméter széles övrész födi (az előli a sarkon csuesha vágott), a szoknyát és nadrágrészeket egybetartó foglalót. A csupán egy lánegombbal összetartott zsaket számára a 13-15. és 17. fig. szerint két-két részt, a 17. fig. szerint pedig egy részt szabunk, közepe végig egészben, ezeket azután szám szerint összevarrjuk és miután az előli részeken a rövid



13. sz. Öltözék kerékpározó hölgyeknek. Ehhez 8-9. sz. Szab.: mintái II. sz., 8-17. fig. Kiegészítő szabásrészeket lásd a mintáiban és magy.

**15-16. sz. Leánykalapok.** A 15. kép adja a fehér- és rózsaszínű szalmafonatból készített nagy kalapot (kapotot), a melyet 10 cm. széles, többszörösen behajtott, hasonló színűszalmapaszománt fodor szegélyezi, elől még egy keskenyebb fodor is csatlakozik hozzá. A fönt megerősített, 15 cm. széles, sajátzerű fehér, rózsaszínű és világoszöld esikos kötőszalagokat, melyek 2 cmnyi közökben áttörtek és a kalapot födik, az áll alatt széles csokorba kötjük. Közepén tejmagasságban teljes, több csokorból álló, nagyobb csokor díszíti a kalap előbb említett szalagát. A 16. kép nyújtja az egyszerű, kerek alakú, könnyű,



14. sz. Ingblúz 13-14 éves leányknak. Szab., magy.: mintáiv VII. sz., 51-56. fig.



15-16. sz. Kalap leányknak.

nak megfelelőleg, egymás mellett, kétszeresen dudorszerűen ráncba rakjuk és a dudorok közé gipürbetét teszünk láthatóan. A 129. fig. szerint szabott, elől, fönt és lent, kereszt és pont szerint ráncba húzott felsőszövet szám és rajz szerint a betétrészekhez csatlakozik, miután előbb még a vonal mentén 3 cmnyi közökben befelé, ismételt 5 cm. széles, himzett betéttel földiszítettük. Az Antoinette-kendő 25 cm. széles, sárgás himzett batiztból áll, hátul a felső szélén lekeskenyedik, a kis rajz 130. fig. szerint a-tól c-ig összeállítjuk, azután a részeket szám szerint összevarrjuk, kereszt és pont szerint, valamint az



22. sz. Mosóruha 14-16 éves leányknak. Ehhez 25-26. sz. Szab., magy.: mintáiv III. sz., 18-25a. fig.

sárgás szalmapaszomántból készített kalapot, a fejtetőn és fölig a karimán fekvő, 15 cm. széles, sűrű, mindkét oldalán 1 1/2 cm. széles erősen sárga gázszalaggal szegélyezett, dupla fehér gázból álló rücssziti. Hasonlóképpen készített rozetta díszíti a kalapot baloldalon. Sűrűn bodrozott gáz földi a kalap 12 cm. széles karimáját.

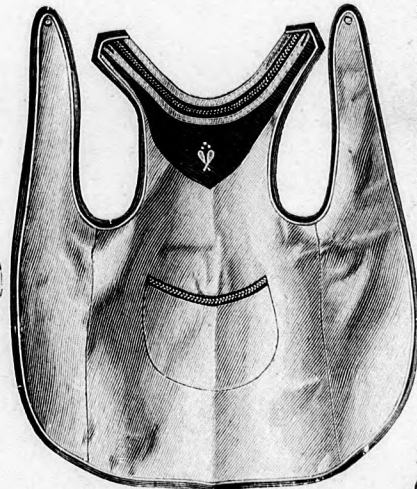
32. sz. Ruha csipkebetéttel és Antoinette-kendővel. Ehhez 56-57. szám. Szab.: mintáiv XXI. sz., 26-131. fig. Kiegészítő szabásrészeket lásd a mintaívben és magy. A ruhát díszítő Antoinette-kendőt, mellzöt és hátsó vállpántot, a mint az 56. kép is mutatja, önállóan készítjük el és minden más ruhához is használhatjuk. A kék és fehér mintázatu selyem bélészkönyát mai mintáivunk 57. fig. adja. Utóbbi elől sárgás batiztbetét földi, melyet 10 cm. széles közökben, 1 cm. széles gipürbetéttel látunk el és négy 7-7 cm. széles batizt-fodorral díszítjük. A betéttől a selyem fordortoldalék alsó szélét három 7-7 cm. széles, zsinór föltt 1 cm. magasan fejeeskébe húzott, alul gipürbetéttel ellátott fodorral díszítjük. A szoknya baloldalon hasíték van. A kis rajz 126. fig. szerint szabott tunikára köröskörül 6 cm. széles sárgás csipkebetétet varrunk föl, ezt 7 cmnyi közökben a szövet közé is ékeljük. A bevarrások kidolgozása után a tunikát a felső szélén a bélészkönyával együtt keskeny foglalóba foglaljuk; melyet egy ráncba rakott, 16

cm. széles, narancsszínű ripsz szalagöv föld. Oldalt szalag és virágcsokor. A bélésderékon (mai mintáivunk 27-30. fig.) elől és hátul himzett batiztbetét van, melynek felét a 127. és 128. fig. adja. A batiztot az alap alakjához 40. fig. után vágott állógallér batizt és betéttől áll. Az ujjakat mai mintáivunk 32. fig. adja, alul az előrajzolt vonalig sima selyemmel vannak felrubázva, melyhez a vonalak között, ezek irányát követve, váltakozva szegélyekbe levart selyem és himzett batizt csatlakozik. A kis rajz 131. fig. után szabott ujjdudort a rajzon belül 5 cm. magasan, keskeny szegélyekbe varrjuk le és az ujjakat beborítjuk vele, alul simán, fönt behuzva és 114 től 115-ig az ujjakkal összevarrjuk.

33. sz. Előkelő ruha himzéssel és krepliszszel. Szab. és hátkép: mintáiv V. sz., 34-41a. fig. Kiegészítő szabásrészeket lásd a mintaívben és magy. A fekete selyemruha fehér selyemre van dolgozva, a mi a derékra és tunikára láthatóan felvarrt, fekete selyemre kidolgozott áttört himzéssel lesz láthatóvá. 125 cm. széles esarpot fekete, fodrozott krepliszszel erősitünk a 36. fig. szerint szabott felsőszövet rövid harántvonalára és az alsó szélére. Ugyanez folytatódik a szoknyán 108 cm. hosszú és 125 cm. szélességben. A bélészkönyát, az elől záródó bélésderékat és az ujjakat mai mintáivunk 57., 27-30. és 32. fig. adja. Hát- és oldalrészeket a bélésderékon, együttesen, alul könnyedén ráncba rakott felsőszövet borítja. Az elől részeket az előbb említett, a pontozott vonal mentén behajtott, alul kereszt és pont szerint behúzott felsőszövet takarja. A derékat ezenkívül elől, hátul, vállpántszéri vállgallér díszíti, melyeket a 37. és 39. fig. ad. Az utóbbinak előli, balra átkapcsolt része még sárga gipürcsipkével



23. sz. A 21. sz. elője gallér nélkül.



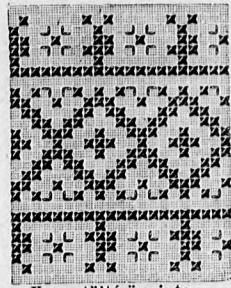
24. sz. Játszókötevény 4-5 éves fiúnak. Szab., magy.: mintáiv XI. sz., 68. fig.



25-26. sz. A 22. sz. visszája és a szoknya rövidítve.



27. sz. Kötevény 5 éves iskolás leányknak. Szab., magy.: mintáiv XX. sz., 121-125. fig.



17. sz. Keresztöltésű minta a 18-19. számhoz.



18. sz. A 19. sz. háta.



19. sz. Oroszos zubbony 3-5 éves leányknak. Ehhez 17-18. sz. Szab., magy.: mintáiv XII. sz., 69-72. fig.

20. sz. Batiztruha 1-2 éves gyermeknek. Szab., magy.: mintáiv XIII. sz., 73-75. fig.

21. sz. Mosóruha 8-10 éves leányknak. Ehhez 23. sz. Szab., magy.: mintáiv XIX. sz., 112-120. fig.

borított, straszüveg-gombokkal díszített és a 38. figura után vágott betéte is van. A hátsó vállgallérrész alá 13 cméter széles, duplaszövetű, bodrozott, krepliszszel van téve. A 40. fig. szerint készített állógallért 7 cm. széles gipürcsipkével ellátott, hátul kaposos rész földi. A kéznél az ujj szélének megfelelő alakban a 41. fig. után pántszérien szabott, fehér selyemujjakat ráncos krepliszszel és keskeny krepliszszel díszítjük. Hasonló



28. sz. Ruha frakkzerű lebhengnyel. Szabás, hátkéj és magy.: mintáiv XVIII. sz., 105-111b. fig. Kiegészítő szabásrészeket lásd a mintáivon.

29. sz. Ruha csipkedérszél. Előhez 10-11. sz. Szab., magy.: mintáiv XXIV. sz., 139-140. fig. Kiegészítő szabásrészeket lásd a magy.

30. sz. Gallér háromszoros vállgallerral. Szab., magy.: mintáiv XVII. sz., 102-103. fig.

31. sz. Ruha lebhengyes derékjal és csuklyával. Előhez 2., 6-7. sz. Szabás, a tüzös rajza és magy.: mintáiv XV. sz., 52-59. fig. Kiegészítő szabásrészeket lásd a mintáivon.

32. sz. Ruha csipke- és Antoinett-kendővel. Előhez 59-71. sz. Szab.: mintáiv XXI. sz., 126-131. fig. Kiegészítő szabásrészeket lásd a mintáivon és magy.

33. sz. Bőrkellő ruha kreplisz és himzés-díszszel. Szab. és hátkéj: mintáiv V. sz., 31-41a. fig. Kiegészítő szabásrészeket lásd a mintáivon és magy.

34. sz. Egybelső ruha rátét- és tamburizással. Előhez 12. sz. Szab., magy.: mintáiv I. sz., 1-7. fig. Kiegészítő szabásrészeket lásd a mintáivon.

35. sz. Raticóruha fiatal hölgyeknek. Szab. és hátkéj: mintáiv VIII. sz., 57-60a. fig. Kiegészítő szabásrészeket lásd a mintáivon és magy.

36. sz. Ruha himzett vállpánttal. Előhez 41. sz. Szab., magy.: mintáiv IX. sz., 61-65. fig. Kiegészítő szabásrészeket lásd a mintáivon.

37. sz. Mosóruha tamburizással és sujtás-díszszel. Előhez 48. szám. Szab., magy.: mintáiv 31. sz., 12-30. fig. Kiegészítő szabásrészeket lásd a magy.



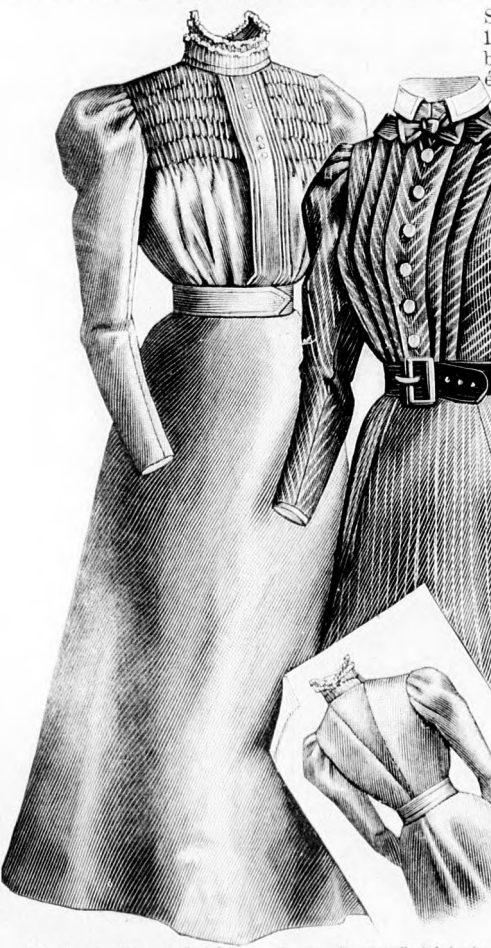
38. sz. Nyári ruha fulárból. Ehhez 47. sz. Szab.: mintáiv XXV. sz., 150-156. fig. Kieg. szabásrészeket lásd a mintaívén és magy.

figurába fölvarrt rücs ékesíti a fehér selyem krepliszszel borított fodort, melyet a kis rajz 34. fig. ad és melyet a bélés-zoknyára erősítünk. Az alsó szélétől 11 cm. magasan, fehér selyemmel bélelt tunikát a kis rajz 35. fig. után vágjuk, felső szélén csupán csipőbevarrásokkal szűkítjük és a bélészoknyával együtt keskeny foglalóba foglaljuk. Utóbbi 3 1/2 cm. széles, keményített és áttűzött selyemöv borítja.

35. sz. Batisztruha fiatal hölgyeknek. Szab. és hátkép: mintáiv VII. szám, 57-60. fig. Kiegészítő szabásrészeket lásd a mintaívén és magy. A fehér, mintázott batisztruha derekához és tunikájához 4 cm. széles csipkebetétet illesztünk, paszomántügrákkal végeztve. Elöl balra átkapcsol, fehér, sűrű, dupla krepliszszalaggal, a közepén és hátul kapcsos magas, huzott krepliszszalaggal borított gallérral összefüggő ellenző borítja a kapcsolást. A fodortoldalékkal ellátott, fehér gyapotszatén-zoknyának 26 cm. széles, toldott, fodrozott batisztruha van. A tunikát 5 cm. széles csipke szegélyezi, a melyet az előli középhosszába is befoglalunk, mindkét oldalán paszomántügrákkal. A derek végét 16 cm. széles, zöld és kék kockás tafota szalagöv képezi, a melynek hátul hosszan lecsüngő végeit egyszerűen egymás fölé kapcsoljuk. Az előli felsőszövetrészek külön vannak megbélelve és oldalt a béléshez vannak varrva. A hát- és oldalrészeket együttesen sima felsőszövet borítja, díszítve csipkebetéttel és paszomántügrákkal, éppen úgy, mint az előli részek. A fodortoldalékokat a szaténzoknyával együtt a kis rajz 57abc. fig. adja. A tunikát a kis rajz 58. fig. után vágjuk, főt bevarrásokkal látjuk el és a bélészoknyával együtt foglalóba foglaljuk. Az előli kapcsos bélésderekát az állógallérral és az ujjakat, mai mintaívünk 27-32. fig. adja.

Az ellenző alapját az 59. fig., az előli felsőszövetet pedig a 60. fig. szerint szabjuk.

38. sz. Nyári ruha fulárból. Ehhez 47. sz. Szab.: mintáiv XXV. szám, 150-156. fig. Kiegészítő szabásrészeket lásd a mintaívén és magy. Világos mintázatu fulárdot használunk a csinos ruhához; díszül pedig sárgás batiszthinnes és fekete bársonyszalag szolgál. Az alul 8 cm. széles, fulárdal ellátott bélészoknyát mai mintaívünk kis rajzának 145. fig. adja; az utóbbi a kis rajz 150a. és b. fig. szerint szabott, 3 cm. széles fulárd és himzett esikkal ellátott fodorral ékítjük. Az előli és hátul részsut összevarrt tunikát a kis rajz 151ab. fig. szerint szabjuk; az alsó szélén 3 cm. széles batisztesik szegélyezi, a csipkézett szélével fölfelé tekintve. A tunikára elől a zárásnál, szorosán egymáshoz simuló, alul kép szerint egymástól távolodó, csupán főt és lent megerősített, két 4-4 cm. széles, közepén 3 cm. szélesen, keskeny szegélyekbe bevarrt szövetesikot varrunk föl. Ránca rakott, fulárdal fodort foglaló egyesíti a szoknyát és a tunikát. A mai mintaívünk 27-30. fig. után szabott bélésderek kapcsolását, fehér, ránca huzott, jobboldalra fölvarrt és balra átkapcsolt, a 154. fig. szerint vágott felsőszövet alatt folytatódó krepliszszalag fűdi. Az utóbbi az első pontozott vonal hosszában befelé, a második ponton főt és lent, kereszt és pont szerint, valamint alul a) keresztet a) pontra téve, erősen behajlítjuk és az előli



43-44. sz. Egyszerű házi ruha szegélydíszszel. Szab.: mintáiv IV. sz., 29-33. fig. 45. sz. Egyszerű házi ruha hosszabán rakott ráncsal. Szab. lásd a magy.



39. sz. Az 58. sz. háta.



40. sz. Az 55. sz. háta.



41. sz. A 36. sz. háta.

képződő széles ráncot kis bársonyszalag csokrokkal és éregombokkal díszítjük. A felsőszövetet, úgy az alsó, mint felső szélén, elől szétágazólag, a bélésre varrjuk, főt a vállpánttal és díszrészekkel fűdjük. Az előli- és oldalsó dísz a 152. fig. adja, a szélén és a vonal mentén az alapnak megfelelően kerekre vágott, a szélén szabadon hagyott himzéssel ellátott szalaggal díszítjük. Ugyanez díszíti a 153. figura szerint vágott hátsó vállpántot, a mely alá a hát- és oldalrészt simán fedő szövet hajlik. Az előli- és oldalsó dísz a 155. és 156. fig. után két tafotából készítjük, a szélén a vonalig fulárral, egyébiránt sárgás spachtel csipkével fedjük és vele együtt a gallér varrásába foglaljuk. Az előli dísz szám szerint a jobb szélre varrjuk a vállpántra, a második szalag által fedve és balra átkapcsoljuk; az oldalrészeket pedig könnyedén a vállpántra erősítjük. A hátul záródó, huzott krepliszszalag alatt állógallért mai mintaívünk 47. fig. adja. A kéznél kerekre vágott, kézelőszertien áthajtott ujjakat mai mintaívünk 32. és 33. fig. adja.



46. sz. Felsőköpöny. Szab., magy.: mintáiv XVII. sz., 101-104a. fig.

46. sz. Felsőköpöny. Szab., magy.: mintáiv XVII. sz., 101-104a. fig.



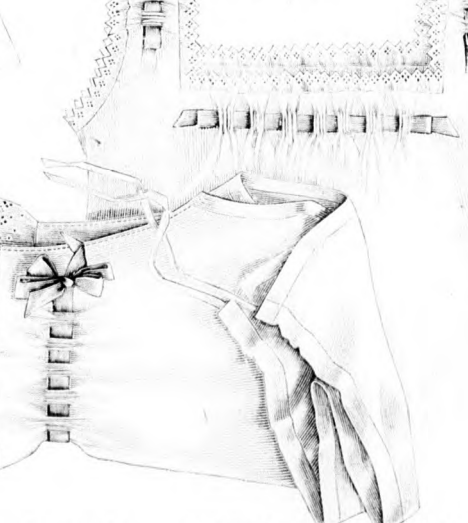
48. sz. A 37. sz. háta.



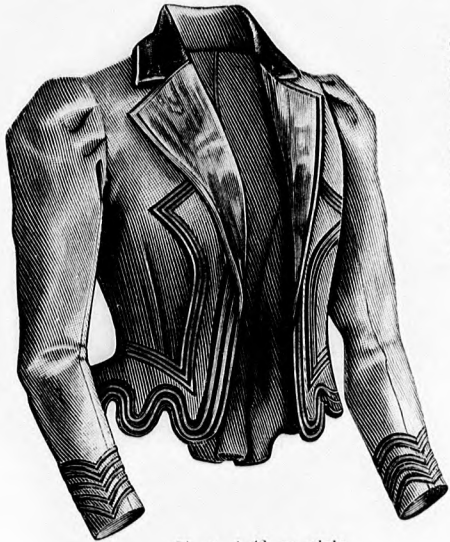
42. sz. Nyitott zsaket galandfoglalással. Ehhez 51. sz. Szab., magy.: mintáiv XVI. sz., 95-100. fig. Kiegészítő szabásrészeket lásd a mintaívén.

42. sz. Nyitott zsaket galandfoglalással. Ehhez 51. sz. Szab., magy.: mintáiv XVI. sz., 95-100. fig. Kiegészítő szabásrészeket lásd a mintaívén.

47. sz. A 38. sz. háta.



49-50. sz. Ing és nadrág szegélydíszszel és szalagátfüzessel. Szab., magy.: mintáiv X. sz., 66-67. fig.



51. sz. A 42. sz. eleje.

gallért szegélyekbe varrt szövetet takarjuk, melyet az előrésznél letűzünk. A gallér felső szélét két sor fehér atlaszszalaggal díszítjük, ugyanez határolja a 32. és 33. fig. után készített ujjak alsó szélét is. A 32. fig. figyelembe veendő a sima szövetet és az alsó ujjat jelző vonal. A kis rajz 26. fig. szerint szabott, végig bélelt szoknya alsó szélét 30 cm. szélesen keményen béleljük, a felső szélén pedig miután a bevarrást kidolgoztuk, hátul kereszt és pont szerint ráncba rakjuk. A keskeny szoknyalénczöt 4 cm. széles szövetöv fedi.

45. sz. Egyszerű háziruha hosszába rakott ráncsal. Szab. lásd a magy. A vörös és fekete csikos gyapjuszövet ruha derekának előli részét rézsut fektetett szövetből szabjuk, melyet a váll- és nyakkivágástól az alsó széléig két kifelé fektetett mély ráncba rakjuk. A kiszabásnál a ráncokra körülbelül 12 cm-ért adunk. A kapcsolást fönt 7, lent 5 cm. széles laposrúnc fedi, melyet két darabból vágunk és úgy varrjuk össze, hogy az közepén csusot képezzék, azután üveggombot erősítünk föl.

52-54. sz. Tengerparti kalap. Az 52. sz. forgácsfonatu kalap teje tüllből készül, a dróttal keményített, rózsaszínű tülllel bevont széles karimát, ez utóbbinak megfelelő huzott csipkével fűdjük. A kalapot 8 cm-erszéles fekete bársonyszalag-

csokor, fekete és fehér tollal ellátott két nagy szárnyalattal díszítjük, melyek elől a fej fölött magasan állanak. Az 53. számú, hátul oldalt ivalakban feltűrt, fiatal lányos florentinkalapot, 10 cm-éter széles, nehéz fehér, a kötésnél gyakran előtűnő sárgás hátú atlaszszalaggal akként díszítjük, hogy egy hosszukás csokor elől a bal karimára van fektetve, míg egy teljes csokor hátul, egyszersmind magasan álló dísz képez. Dus indák és levelek vannak a csokorba dugva és a fejtetőt borítják. A sárgás forgácsfonatu, 54. számú kalap magasan fölhajtott hátsó karimájára fehér tafataroztatt és nagy aranycsattot erősítünk. Ugyanezen tafatából készült a fejet díszítő nagy szárnyas csokor, melyre 1 cm. széles, két sor fekete bársonyszalagot varrunk. A csokrot összetartó csomóba két fekete díszítőt alkalmazunk.

58. sz. Ruha bársonyszalag- és csipkedísz. Ehhez 39. sz. Szab.: mintaiv XXVI. sz., 157-162. fig. Kiegészítő szabásrészeket lásd a mintaivén és magy. A löheremintázatu tengerészkek szatin mervellőruhát fehér selyemre dolgozzuk.

mintázott fekete tüll, 9 cm. széles fekete tüllcsipkével és 1 cm. széles fekete bársonyszalaggal díszítjük. Az alsó szélén selyempliszé- és csipkefodorral ellátott szoknya-bélel szabását mai mintaivünk 145. fig. adja. A menyire a kis rajz 157. fig. szerint vágott tunika a szoknyát alul szabadon hagyja, mintázott tüllből csipkével szegélyezett és bársonyszalagdíszszel ellátott pliszéfodrot varrunk rá. Az alsó tunikaszélt fölfelé fektetett csipke és bodros bársonyszalagdísz ékítik láthatóan. A felső szélét a bélelsszoknyával együtt keskeny foglalóba foglaljuk, melyet egy 12 cm. széles, oldalt acélkapocs által záródó, ráncba rakott szövetöv fűd. Az elől kapcsolós bélésderéknek (mai mintaivünk 27-30. fig.) betétrészét a 158. és 159. fig. adja, ez bodrosan huzott fehér krepsifonnal van ellátva, ez utóbbira pedig sima, elefantsontszinű csipke jön. Hasonlóképpen készítjük mai mintaivünk 31. fig. szerint, a hátul kapcsolós, fönt bársonyszalaggal díszített állógallért. A 160. fig. után tüllből bársonyszalag foglalással készítjük az ujjakat borító, a vállon a betétrészhez simuló vállrészeket. Az utóbbiak a betétrészeket a vonalig fedik, a 161. és 162. fig. után vágott, előli és hátsó felsőszövetnek a vonalig pedig alá van téve. A betéten fönt a szövetet a csipke alatt kivágjuk, alul kereszt és pont szerint ráncba szedjük és az alsó szélén a bélésre erősítjük. A bélés, vala-



56. sz. A 32. sz. Antoinette-gallér betetje.

57. sz. A 32. sz. háta.

55. sz. Porköpeny szalagdíszszel. Ehhez 40. sz. Szab., magy.: mintaiv XIV. sz., 76-81. fig.

mint a tüllből készített felsőszövetujjakat mai mintaivünk 32. fig. után egyenlő bőségben vágjuk. A szövetujjakra, úgy fönt, mint a kéznél, kép szerint, csipkét alkalmazunk és 1 cm-nyi közökben bársonyszalagot varrunk fel az alsóujjon. 4 cm. széles tüllkélőt bársonyszalag foglalással és sítombodrot fűrcelünk az ujj alsó szélébe.



58. sz. Ruha bársonyszalag- és csipkedíszűvel. Ehhez 39. sz. Szab.: mintáiv XXVI. sz., 157-162. fig. Kiegészítő szabáscrészeket lásd a mintáiv és nagy.  
 Felelős szerkesztő: Csepreghy Ferencné. Kiadótulajdonos: Rákosi Jenő Budapesti Hírlap újságvállalata (igazgató Zilahy Simon). Budapesti Hírlap nyomdája.  
 A mai nyolcoldalas főlaphoz színes divatkép, kézmunka- és szórakoztató melléklet, valamint szabásmintáiv van csatolva.



Utánnymás díjos

# DIVAT ÚJSÁG.

BUDAPEST, 1899. július

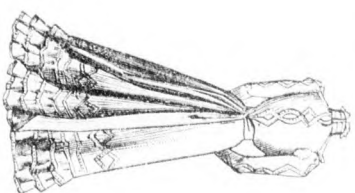


Fig. 1. 1. sz. Ruha (szíkjelűvel). A miniatűrorgantinnha szoknyájának alján három 11 cm. széles réz-  
ut fodor fut körül, melyet csipkékétfélekéntől. Ez utóbbi hátul és oldalán négyzeteket képezve ismétlődik. A derekható részében az ujjakkal is ez ékeződik. az előli felsőszövet-hajléka szorosan köztartott sarkait is ez kereteli. A hajlékokat köztük krepationnal

horított fehér tafelabétt és gallér látható. A derekat két moirészalak övezi, mely hosszú salingokkán esik a szoknyára.  
2. sz. Ruha tamburizással. A könnyű fehér egyrúpi szövetből készült fehér és fekete szelvényekkel díszített tamburizás díszíti. Fehér szelvény-ellenzőjére, melyet keskeny szegélyekbe tűzünk, tarka galandot varunk föl. Az előli felső szövetéssze-

Fig. 3.  
Fig. 4.

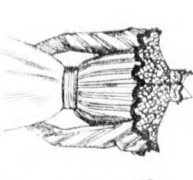
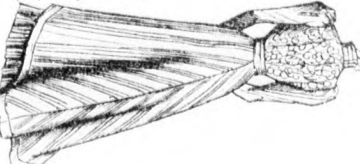


Fig. 3. két nagy szelvény-  
osokor tartja össze.  
3. sz. Ruha  
szegélydíszrel. A  
hátni képeorok de-  
rekat szegélyoso-  
portokba varrt ta-  
fotával vonjuk be; a széles vállpánt-  
szelvé Ealdér epüncsípkekből készült,  
melynek szélét keskeny fekete arasz-  
szalag kíméti. Végül apró borsony-  
csokrokat és két sorban fölvert  
szíszgombokat alkalmazunk dísz-  
számmal.



4. sz. Ruha csipkederekek. Miniatűr organtinnából készült szoknyája és ujjai szalaggal átfűzött csipkékből összekötött derekai nyér kiegészítést. A csipkés felsőszövet fölér tártakra helyezkedik. Előli zsinórbéttől fölött áttört tartóabrétté látható melyet apró borsony szalagcsokrok tartanak össze. Hasonló szalag sarkelyzi az ujjak és derek, valamint a tunika szélét is. A krepationnal bevont állézállathoz borsonycsokrok illeszkednek. A balzsoknyát az előli kikerekített tunika alatt látható széles pliszefodor díszíti.



## Divatos hajviselet.

1. és 2. fig. Nappali hajviselet. Ha a hajat kötésbe szoritottuk, egy pár könnyű puffot tűzünk belőle, a puffok elé egy tekerést erősítünk, a melyből a magasan álló csokrot fésüljük. Oldalfésű és teknőshéj hajtű szolgál dísz gyanánt.

3. fig. Színházba járó hajviselet. A hullámosra sütött hajat kötésbe szoritjuk és két széles oldalfésűvel támogatjuk. A kötéshez egy kis fürtös kontyot tűzünk és e körül csavarjuk a hajunkat, hogy hosszukás kontyot képezzen. Az első hajból egy keveset szabadon hagyunk és egy kis puffot fésülünk belőle.

4. fig. Diszes fésülködés. A kötésbe először csak a hátsó hajat erősítjük, aztán fésüljük hozzá két oldalról a hajat és az egészet egy felülről lefelé hajló puffba formáljuk, a mely mögé széles fésüt tűzünk. A haj többi részét egy magasan álló puffba fésüljük, a mely elé kócsagot tűzünk. A homlokhaj bodros.

5. és 6. fig. Diszes fésülködés. A hátsó, oldal és első hajat, a mely utóbbit jó magasra borzoljuk, mind jó szorosra fogjuk hátul össze. Aztán egy 70 cm. hosszú tinesből a 6. kép szerint jó magas kontyot tűzünk a fejünkre. Fésüt és szép hajtűket tűzünk a hajba.

A tulsó oldalon szines divatkép.