



A Divat Ujság megjelenik havonként kétszer, minden hó elején és közepén. Szerkesztősége és kiadóhivatala: Budapest, VIII. kerület, Rókk Sándor-utca 4-ik szám. Előzetéseket csakis naptári 1/4, 1/2, 3/4 és egész évre fogad el bármelyik hazai könyvkereskedés, meg a kiadóhivatal.

negyed-  
esztendőre **1 frt 10 kr** postai  
székküldéssel.

Minden számban szórakoztató melléklet és kétoldalas szabásminta-iv. Havonként színes divatkép és kézimunka-melléklet. A hónap második felében megjelenő számhoz felváltva a Tündér-Ujjak külön mintarajz-lappal, a Csárdi Monogram-Album lapjai és színes kézimunka-kep.



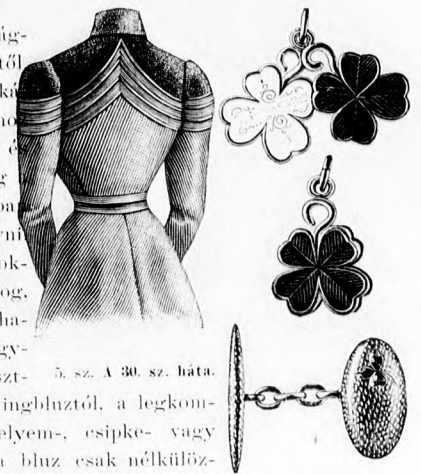
1. sz. Riaz esipkegallérral. Ehhez 10. sz. Szab. magy.: mintáiv XX. sz., 123-127. fig. Kiegészítő szabásrészeket lásd a mintaívben.

2. sz. Diszes gallér. Ehhez 20. sz. Szab. magy.: mintáiv IV. sz., 44b-48. fig.



3. sz. Ruha atlaszesikkel. Ehhez 15. sz. Szabó, magy.: mintái XIX. sz., 116-122. fig. Kiegészítő szabásrészeket lásd a mintáiban.

4. sz. Ruha mellényvel és kabáttal. Ehhez 8. sz. Szabó, magy.: mintái III. sz., 30-43. fig.



mesen rövidre. Megkímélném magam a fáradtságtól vagy a szoknyám pusztulásának a mérgétől. Szerintem legjobb volna a városban való járklásra, meg a hosszabb egészségügyi napi sétákhoz külön egy jó rövid angolos szoknyát viselni és csak a kocsin tett látogatások alkalmával, meg ház körül, szőnyeges szobába viselt ruhákat hosszúra hagyni. Akármilyen is azonban a szoknya, ugy látom, hogy egy dolog, a bluz, az halhatatlan. Az egyszerű batizst, vagy kreton ingbluztól, a legkomplicáltabb selyem-, esipke- vagy krepluzig, a bluz csak nélkülözhetetlen kiegészítő része a női ruhátnak. Nem is tudom, hogy ha valaha kimenne divatból, hogy mivel lehetne pótolni. Talán soha és senmivel sem. Oly könnyű, oly alkalmas, oly kedves kiegészítő része minden ruhának. Akár reggelre, akár egész napra, akár színházba, akár sétára, mindig jó, mindig kedves, mindig alkalmas. Csak persze a különböző alkalmak szerint, a forma, kelme és kiállítás is változik. A reggelre és a házi ruhához való u. u. ingbluz igen egyszerű, batizst, zefír vagy piké. A napra viselt már lehet selyem, de még lehetőleg szerény. Hanem aztán estére, színházba és egyéb alkalmakra meg készítene olyanokat, hogy majd elrepülnek a sok könnyű krep és esipkétől. A kabátokat a kis kurta bolero, az elől kissé lefolyó lefenttyűvel még folyton erősen a háttérbe szorítja. Hanem azért viselik ám még a körül lebhenyes angol kabátot is erősen. A esipkés, fadros derékdíszek közül első helyen áll a Maria Antoinette-kendő. De ezt most már nem kötik körül a derékon, hanem csak a mellén, egy szép tüvel megtűzve, elől hosszú, csaknem a földig érő sallangokban engedik a két végét lebegni.



5. sz. A 4. szám háta és mellénye.

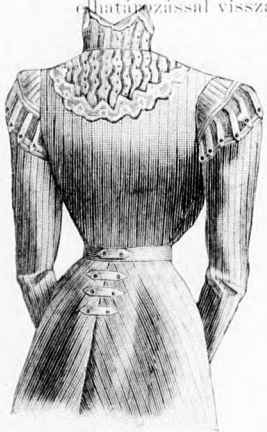
A DIVAT.



10. sz. A 1. szám háta.



11. sz. A 35. szám háta.



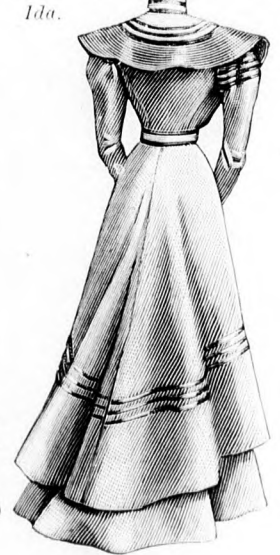
12. sz. A 32. szám háta.



13. sz. Pongyolakabát vállgallérral. Szabó, magy.: mintái XV. sz., 95-100. fig. Kiegészítő szabásrészeket lásd a mintáiban.



14. sz. A 31. szám háta.



15. sz. A 3. szám háta.

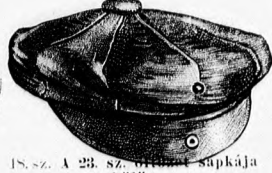
Mit írjon az ember divatról az ugynevezett holt- vagy is uborka-évadban, a mikor a nyáriakról már mos-untig írt, az őszi-télekről meg még magam sem igen tudja, hogy mi legyen. Eddig úgy látszik egészen bizonyosnak az, hogy a szoknyaforma lent ismét a kibővülés felé hajlik, fent marad a mi, t. i. szűken a csipőre hajló. Nem tudni még, hogy a szoknyák hosszúra nézve mi lesz a határozat. Egy józan elhatározással visszatérnek-e az utóira egyetlen alkalmas kerek, elég rövid szoknyaformára, vagy pedig megmaradnak-e az örült, minden piszkot, port őszeszeszedő vagy pedig örökké a fél kéz fáradtságát igénybevevő hosszú szoknya mellett, a mely szerintem csakis szőnyegezett szalomba való. De ha még azt nem nézném is, hogy ide vagy amoda való. De kérem szeretettel, mit ér az ilyen hosszú ruha utóan? Le nem ereszthetem ugy-e? Mert akkor legfőképpen egyszer-kétszer, a legjobb esetben háromszor-négyszer mehetek ki vele, aztán már piszkos és vagy nem vehetem föl többé, vagy piszkosan kell viselnem, vagy pedig, ha el akarom a piszkolódást kerülni, a félkezem kénytelen örökké a szoknyám cipelésében fáradni, a mi, ha még a nyári szoknyáknál tűrhető fáradtság is, de majd a téli nehezebb posztó és egyéb nehéz kelmejű szoknyáknál bizony tűrhetetlen lenne. Aztán meg, ha folyton emelve cipelnem kell a szoknyámat, akkor meg ugysem hosszú, hát miért ne vágúnám mindjárt kényel-



16. sz. Ruha 9-11 éves leányoknak. Ehhez 28. sz. Szab., magy.: mintáiv XXIII. sz., 138-144. fig.



17. sz. Trikóing (sweater) 6-8 éves leányoknak. Szab., magy.: mintáiv XI. sz., 79-80. fig.

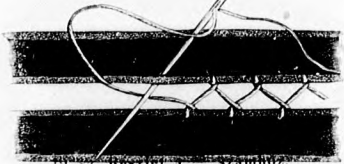


18. sz. A 23. sz. ruha sapkája külön.

6-7. sz. Divatos ékszerék. A 6. sz. kép egy kis csingót ábrázol dupla arany szélű, zöld email löherelevelekből, a melyek közül a felső oldalt eltávolítható és ezáltal az alsóra vésett *Hozz szeresed!* jellege olvasható lesz. A díszes kézelőgombokat a 7. sz. kép adja kerek formában, ezt zöld kőből löhere díszíti és vékony láncsal, keskeny gomboskával van összekötve, a melyet a kézelő gomblyukán könnyen át lehet dugni.

22. sz. Ruha 14-16 éves leányoknak. Ehhez 19-20. sz. Szab., magy.: mintáiv I. sz., 1-14. fig. A kék és zöld keekás gyapjuszövetruha derékbélelését a 4-7. fig. szerint szabjuk. A 4. fig. szerint vágott, három részből álló elejét közepén összevarrjuk. Azután az így keletkezett bal aláhajló előli rész vállára az oldalvarráson és a karöltőn átkapcsolva jobb előli részt, a vonal mentén és a derékra erősített, buggyosan áthajló, a 8. fig. után vágott előli felsőszövettel díszítjük. Az utóbbit, hasonlóan a hát- és oldalrészt együttesen fedő hátsó felsőszövethez, a kiszabás előtt 3 1/2 cm-nyi távolságban háromszalmaszál vékonyságú szegélyekbe varrjuk le. Azonkívül a baloldalon mindkét sima vonal között a szövetet kivágjuk és ezt 14 cm. széles, bélelt, fűt és lent behuzott vörös atlaszszal szel helyettesítjük. A duplapontokkal jelzett helyeken a szövetszeleket két 7-7 cm. hosszú szövetszákkal és aranygombokkal tájuk össze. Fűt a jobb áthajló előli részt vállpántszerűen, alsó szélén pedig simán felsőszövettel van ellátva. Vörös atlaszt használunk egy a 12. figura után fekete bársonyból szabott, áthajló gallérral ellátott és

a 11. fig. után vágott állógallér, valamint a 14. fig. szerint szabott és bársonyszalaggal szegett ujjhajtókákhoz és a 9. és 10. fig. után vágott, a nyakkivágásba erősített, a jobb előli részhez hasonlóan balra átkapcsolott vállgallérhoz. Az utóbbira a gallér alakjának megfelelően kerekre vágott, 1 cm. széles fekete bársonyosíkokat erősítünk, melyeket ugyanígyen széles fekete selyemmel kidolgozott bozorkány öltésekkel kötünk össze. (A mintát lásd a 19. számú képen.) Az újjat a 13. fig. adja, a melyen a felső belésűjűk és az alsó újjak vonalát is tekintetbe kell venni. A teljesen bélelt, a felső szélén előli rátartott, hátul behuzott szoknyát, melyet a kis rajz 1. fig. adja, 4 cm-éter széles foglalóba foglaljuk. Vonal és számjelzés szerint paszpollal erősítjük a szoknyára a kis rajz 2. és 3. fig. után készített és szám szerint összevarrt fodrot paszpollal.



20. sz. A 22. számú háta.

23. sz. Öltözék sapkával 8-10 éves fiúknak. Ehhez 18., 24-25. sz. Szab., magy.: mintáiv XIV. sz., 84-91. fig. A sűrűre gyapjuszövetből készített és bélelt ruhának, aul gumihuzattal ellátott nadrágnak van, szabását a behajtások kiegészítése után, a 84. és 85. fig. adja. A nadrágot, a hátsó bevarrás kidolgozása után, 3 1/2 cm. széles gombokkal ellátott szövetfogalóba erősítjük. Az utóbbira gomboljuk a dupla belésűszövetből készített, előli vonaljelzés szerint ellenzőszerűen felsőszövettel ellátott és a 86. fig. után készített alsóderekat. A nadrág oldalhasítékaira



23. sz. Öltözék sapkával 8-10 éves fiúknak. Ehhez 18., 24-25. sz. Szab., magy.: mintáiv XIV. sz., 84-91. fig.

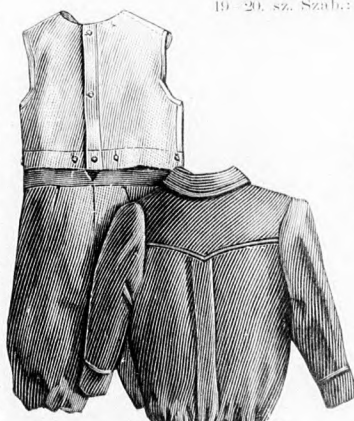


21. sz. Zsaketes ruha 11-16 éves leányoknak. Ehhez 27-28. sz. Szab., magy.: mintáiv VI. sz., 34-39. fig. Az ingblúz szabásrészét lásd a mintáivon.

22. sz. Ruha 14-16 éves leányoknak. Ehhez 19-20. sz. Szab., magy.: mintáiv I. sz., 1-14. fig.

számjelzés szerint a kézelőket erősítjük. Nyak- és vállpánttal összekötött szövetszeleket varrunk fel a jobb előli rész rövid vonalára, ezt azután balra átkapcsoljuk. Az öltözékhez tartozó, molaszínű bordázott plüsből készített sapkán előli összenyomható gomb van, a melynek felvarrásához a 93. fig. szerint készített sapkarészen, valamint a 94. fig. által adott ellenzőn, a jelek meg vannak adva. A sapka számára a 93. fig. szerint nyolc részt szabunk belés- és felsőszövetből; a belés- és felsőszövetet egymás ellen fordított varrással külön-külön varrjuk össze szám szerint és összekötjük az ellenzővel. Utóbbit közepén végig egészen duplaszövetből vágjuk, kemény betéttel látjuk el és előli szélét dróttal erősítjük meg.

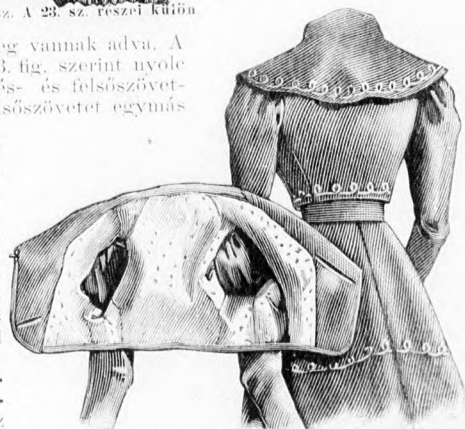
31. sz. Ruha zsakkal s ellítő mellényvel. Ehhez 14. sz. Szab., magy.: mintáiv



21-25. sz. A 23. sz. ruha részét külön.



20. sz. A 22. számú háta.



27-28. sz. A 21. sz. ruha háta és zsaket visszaja.

zsebeket varrunk, az előli hasíték láthatatlan gombolásához balra 3 cm. széles gomblyukpántot, jobbra pedig ugyanígyen széles gombos pántot tűzünk alá. A hasonlóan láthatatlanul gombolt és alsó szélén gumihuzattal ellátott blúz a 87-92. fig. adja. A bal előli blúzszele 5 cm. széles laposráncot, a bal előli részre pedig rajz szerint, zsebeket és gombos pántokat tűzünk fel. A hátsó vállpánt (a blúz egyébként csupán az ujjaknál van bélelve) belés- és felsőszövetek közé kereszt és pont szerint ráncba rakott és a belső hajtáson összevarrt hátrészt foglalunk. A nyakkivágást a pontozott vonal mentén kifelé hajtott lehajtogallér veszi körül. Az újjakat a hátrészen 22-öt 22-re téve a karöltőbe foglaljuk, ezt megelőzőleg, a betűvel jelzett csillagot, hasonló betűvel jelzett pontra téve, valamint kereszt és pont szerint ráncba szedjük. Alsó szélére vonal és



21. sz. A 2. szám eleje. Szab., magy.: mintáiv IV. sz., 44b-48. fig.

hosszura véve és rajz szerint lekerített esemesal. A belésszoknyát a menyire látható, alpakkával fedjük.

32. sz. **Ruha pántdísszel.** Ehhez 12. sz. Szab.: mintáiv XXV. sz., 151-157. fig. Kiegészítő szabásrészeket lásd a mintaívén és magy. A szürke etaminruha szétálló részzeit 1 cm. széles szöveticikok tartják össze, lila és fehéresíkos selymet alátéve, egyszersmind díszül is szolgál. A derék felsőszöveve, állógallér és az újjnál 2 cm-éter széles fehér gipüresípkével van szegélyezve, az utolsóhoz ezenkívül kerék selyem kézelőt is varrunk. 2 cm. szélességű keskeny szegélyesoporkba varjuk le a szoknyalapokat elől, a varráson sűrűn, valamint alul a szétálló széleken és a derék felsőszövevét rajz szerint, az újj felsőszövevét pedig a felső, a vállrészen az alsó szélén a szövetet a szegélyekhez hozzáadjuk. A 153. fig. után vágott selyemvállpánt földi fönt, a július elején megjelent számunk 27-30. fig. szerint vágott belésszövevé hátát; a vállpánt csatlakozik a hát- és oldalrészt simán földi felsőszövevéhez. A fönt vállszélességben bodrozott, a vállvarrásba foglalt előli selyem blúzrészt, melyet a kis rajz 154. fig. után vágunk, alsó és oldalsó széleinél fogva varjuk fel a belésre és az elől gombokkal díszített áthajló ránc alá, kapcsoljuk a felsőszövevet kivágásain átárhatóan. A 152. fig. után vágott előli felsőszövevet kivágászéleire 2 cm-éternyi közökben felvarrt pántok fönt 6, alul 4 cm. hosszúak, a felsőszövevéreket alul ráncba vannak szedve. A hátul záródó, ráncos selyemmel felruházott gallért a július elején megjelent számunk 31. fig. adja. Az újjakat a 156. fig. szerint szabjuk, a felsőszövevet felső szélénél vonala elő van rajzolva; e fölött azonban a szabadon hagyott felsőszövevet alá tolvá, dudorszerűen ráncolt selyemmel ruházzuk fel a belést és az ezeket részben fedő, kemény vászonbetéttel ellátott és belét vállrészekkel együtt az újjkivágásba foglaljuk. A vállrészeket és a felsőszövevet 4 és 6 cm. hosszúságú esíkok tartják össze. A kézelőket a 157. fig. adja. A szoknyát, alul körüskörül betéttel ellátva, csupán belésszövevéből készítjük, a kis rajz 151ab. fig. szerint 1-től 2-ig összeharjuk, a belés varrását oldalt, alul rajz szerint selyemmel fedjük és az egészet, fönt összevarrt, alul egymástól eltérő és szegélyvokkal díszített felsőszövevével borítjuk. A selyembetét fölötti esíkok fönt 4, alul 8 cm. hosszúak és itt ugyancsak, mint a derékon, egyik végét a felsőszövevé alá foglaljuk, a másikon pedig paszománt-gombbal varjuk fel. A felül esípöbevarrással keskenyített, hátul kereszt és pont szerint ráncba szabott szoknyaszélt keskeny foglalóba foglaljuk. A ránc áthajlását a pontozott vonal mentén átgömbölt szövetpántok tartják össze.

33. sz. **Ruha előli bársonyszegéssel.** Ehhez 56. sz. Szab.: augusztus elején megjelent mintáiv XXV. sz., 132-136. fig. Kiegészítő szabásrészeket lásd az illető mintaívén és magy. A július közepén megjelent számunk kis rajzának 1. fig. adja a belésszoknyát, a kék és fehér mintázata balardruhához. A felsőszövevé-szoknyát az augusztus elején megjelent számunk mintáivének 132. fig. adja a felső szélén oldalt esípöbevarrással, hátul állóráncookat keskenyítjük és a belésszoknyával együtt keskeny foglalóba foglaljuk; ezt 15 cm-éter széles

XVI. sz., 101-106. fig. Kiegészítő szabásrészeket lásd a mintaívén és magy. A világosszürke alpakkaruha hátsó vállpántját és az egymásra hajló mellényt tarka mintázatu mervellőből készítjük. A hát- és oldalrészt egyben sima felsőszövevével vonjuk be. Az előli kapcsolást jobbra fölvarrt, az állógallérral együtt balra átkapcsolt, gipüresípkével bevont fehér atlasz ellenzővel fedjük. Dupla fehér és kék ripszpántoska szegélyezi a gallér felső és az újjak alsó szélét a kéznél. A vállon és alsó szélén jelzés szerint berakott, fönt a pontozott vonal mentén erősen megtört felsőszövevéreszeket a duplaszövevéből vágott és betéttel ellátott, a pontozott vonal mentén hajtokaszerűen kihajtott zsaketrészekre a sima vonal mentén 39-től 43-ig felvarjuk. A hátsó vállpánthoz csatlakozik a 2 1/2 cm. széles, a formának megfelelően kerekre vágott, gázzal bélelt és tűzessorokkal díszített szöveticik, a mely elől a zsaketen folytatódik a hajtokáig, hol esnesban végződik és acél-gombokkal van díszítve. Ugyanilyen pánt veszi körül a derék alsó szélét, az előli közepén csattal levarrva és oldalt acélbong-lárban végződik. A keskeny, a zsaketrésre szám és vonaljelzés szerint fölvarrt, a hátón rajz szerint folytatódó vállpántok, hasonló módon gázzbetéttel vannak ellátva, tűzessorok és gombok díszítik. Az újjakat fönt kemény vászonból készített részekkel keményítjük, melyet belés- és felsőszövevé közé foglalunk, 40-et 40-re téve a vállvarrásba.

Az egészet a karöltöbe erősítve. A derekat július elején megjelent számunk 27., 30., 32. és 33. fig., valamint mai mintáivünk 101-106. és 127. fig. adja. A belésszoknyát és tunikát jul. közepén megjelent számunk 1. és 108. fig. szerint szabjuk, utóbbi az előli közepén 100 cm-éter

tonpa zöld tülköbársonyrész földi, hátul fejcskébe végző a csillagig 1 cm-éter magas fejcskébe húzott földöt az számunk 133. fig. adja és a felsőszövevé szoknyára 5-től 6 elején megjelent számunk 27-30. fig. után szabott belésszövevé fehér krepsifon-ellenző földi, melyet aug. elején megjelent számunk 1. fig. adja, 1 1/2 cm. széles tarka, bodros szalaggal díszítjük. július elején megjelent számunk 31. fig. szerint szabott, hátul kapcsolós gallért. Hát- és oldalrészeket együttesen sima, alul könyvedén ráncba rakott felsőszövevé borítja.

30. sz. **Ruha vállpánttal és sávdíszszel.** Ehhez 5. sz. Szab., magy.: mintáiv XVIII. sz., 111-115. fig. Kiegészítő szabásrészeket lásd a mintaívén.31. sz. **Ruha zsakettal és előli mellényvel.** Ehhez 14. sz. Szab., mintáiv XVI. sz., 101-106. fig. Kiegészítő szabásrészeket lásd a mintaívén és magy.32. sz. **Ruha pántdísszel.** Ehhez 12. sz. Szab., mintáiv XXV. sz., 151-157. fig. Kiegészítő szabásrészeket lásd a mintaívén és magy.

...tul fejeeskébe végződve. Az előli közepén  
...huzott fodrot az aug. elején megjelent  
...et szoknyára 5-től 6-ig felvarrjuk. A jul.  
...után szabott belésderék kapcsolását fönt  
...aug. elején megjelent számunk 136. fig.  
...alaggal díszítjük ugy az utóbbi, mint a

Az előli felsőszövetrészeket aug. elején megjelent számunk 134. fig. szerint  
vágjuk, felső szélén, valamint alul kereszt és pont szerint ráncba szedjük és  
azután 111-től 113-ig 112 fölé, az ugyanazon mintaiv 135. fig. után bársony-  
ból szabott és kemény betéttel ellátott betétrészekhez erősítjük, ezeket 3 1/2  
cm. széles sárgás, himzett túllbetét fűdi, 8-10 cm. széles csucos fulard és  
bársonyvégekből álló szalagszegélyzettel díszített esokrok tartják össze a felső-

szövetrészeket fönt. Az alul tetszés szerint csipkével és szalagbetéttel díszített  
ujjakat július elején megjelent számunk 32. és 33. fig. adja.

34. sz. **Ruha pántdiszszel.** Ehhez 42. szám. Szab.; mintaiv XXII. sz.,  
132-137. fig. Kiegészítő szabásrészeket lásd a mintaivén és magy. A világos,  
dívatoszínű posztóruha szoknyája és dereka ugyanazon posztóból való, 1 cm.  
széles pántokkal van gazdagon díszítve; rézsut fektetve díszítik elől és alul



32. sz. Ruha pántdiszszel. Ehhez 42. sz. Szab.;  
mintaiv XXV. sz., 151-157. fig. Kiegészítő  
szabásrészeket lásd a mintaivén és magy.

33. sz. Ruha élítő bársonydiszszel. Ehhez 36. sz.  
Szab.; mintaiv XXV. sz., 152-156. fig. Kiegészítő  
szabásrészeket lásd a mintaivén és magy.

34. sz. Ruha pántdiszszel. Ehhez 42. sz. Szab.;  
mintaiv XXII. sz., 132-137. fig. Kiegészítő  
szabásrészeket lásd a mintaivén és magy.

35. sz. Ruha háromsoros vállgallérral és galanddiszszel.  
Ehhez 11. sz. Szab., magy.; mintaiv XXIV. sz., 145-150.  
fig. Kiegészítő szabásrészeket lásd a mintaivén.

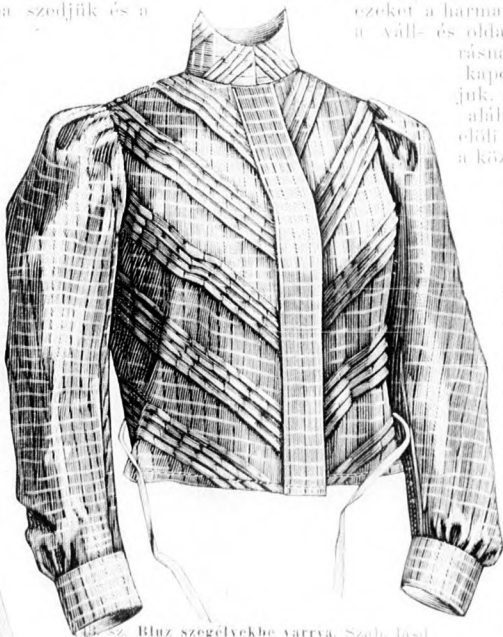
a szoknyát és a tunikát szegélyezve, elől a felsőszövet derékalakjának megfelelőleg alkalmazva, a csucsokat acélgombbal díszítve, Augusztus elején megjelent számunk 15. fig. adja a felsőszövetből készített, toldott szoknyát, hasitékát nem hátul, hanem elől oldaltól a varrásban dolgozzuk ki. A kis rajz 132. fig. után vágjuk a tunikát, melyet hátul varrunk össze, fönt pedig esipőbevarrásokkal szűkítjük és elől csillagok egymást fődve, a befoglalt szoknyával együttesen keskeny foglalba foglaljuk úgy, hogy a tunika elől a csillagtól kezdődőleg szabadon marad, itt befoglalva alá, illetve fölé kapcsoljuk. A szoknya varrását pöntökből álló keskeny öv fűdi. A 133. fig. szerint szegélyekbe varrt fehér tafatából készített kis ellenző takarja a július elején megjelent számunk 27. 30. fig. szerint vágott belésderék kapcsolását. A 135. fig. után, a baloldali vonadának tekintetbe vételével szabott előli felsőszövetet alul, kereszt- és pönt szerint ráncba szedjük, a kivágása alá pedig a 134. fig. szerint készített vállpántszert részre tesszük alá. Fehér selyem, esipkerítéssel ruházza az iverett díszrészt. Az előli felsőszövet, melyhez a hát- és oldalrészt együttesen simán fedő hátsó felsőszövet esatlakozik, balra átkapcsoljuk és láthatóan pöntökkel és acélgombokkal díszítjük. A 136. fig. szerint szabott állógallért a nyakkivágásba, az előli és hátsó közép tekintetbe vételével varrjuk fel, az utóbbit fehér tafatából készítjük és a vonaltól fölfelé sárga bársonnyal látjuk el, a melyet esipkerisszegélyez. A 137. fig. adja az újjakat, melyeknek sa-



41. 42. sz. Ruha angolderék és kabattal. Előző 30. 54. és 55. sz. Szab.; mintái I. sz. 15. 29. fig. Kiegészítő szabásrészeket lásd a mintáiban és magy.

játszeri alakjuk van, a mennyiben a kézesuknál teljesen szűkek és innen kezdődőleg bővülnek; szám szerint varrjuk össze, könyöknel csillagtól csillagig behuzzuk, fönt kereszt és pönt szerint ráncba szedjük és a derékra erősítjük.

38. sz. Ruha előli selyemfogalással. Szab. lásd a magy. Az egyszerű, sötét-kék gyapjuszövetruha belésderékát a július elején megjelent számunk 27.



39. sz. Bluz szegélyekbe varrva. Szab. lásd a magy.



42. sz. A 31. szám háta.

részről ékíti. A sima szoknyát, melyet fekete atlaszszalaggyal acélesattal vesz körül a derékban, a július elején megjelent számunk 26. fig. adja.

40. 41. sz. Ruha angol derékkel és zakattal. Előző 30. 54. 55. sz. Szab.; mintái II. sz. 15. 29. fig. Kiegészítő szabásrészeket lásd a mintáiban és magy. A szoknya rövid eszes derék és nyitott zakatból álló ruhát fekete posztóból készítjük. Az angol szabásu, elől kapcsolós a 16. 21. fig. szerint szabott derékát az előli szélén,

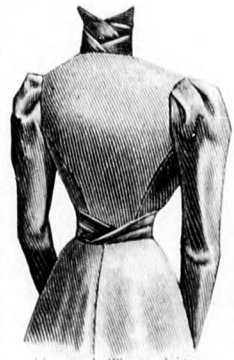
37. sz. Ruha sujtásdíszszel. Előző 4. sz. Szab. magy.; mintái VII. sz. 40. 45. fig. Kiegészítő szabásrészeket lásd a mintáiban.

30. fig. adja. Három előli részt szabunk, melyek közül kettőt elől összevarrunk és ezeket a harnadikra a váll- és oldalvarrásnál átkapcsoljuk. A bal alülső előli részt a középű



39. sz. A 41. sz. sujtáskivarrása természetes nagyságban.

varrásra kapcsoljuk. Az így előkészített előli derékát a mellvarrás kidolgozása után az előli és hátul eszesben végződő, vállfüzőszerű gyapjuszövetdíszig kék és fehér kockás selyemmel fűdjük. Hát- és oldalrészeket együttesen varrjuk be. 8 centiméter széles, elől és hátul a középben eszesbe levart részut kék gyapjuszövetesik díszíti láthatóan a derékát, melynek újait a július elején megjelent számunk 32. és 33. fig. adja; utóbbiakat összhangzóan szegjük be. Az újjakat a kéznél, valamint a július elején megjelent szá-



41. sz. A 36. sz. háta.



45. sz. A 37. sz. háta.



46. sz. Gallér hosszú végekkel. Előző 53. szám. Szab. magy.; mintaiv XVII. sz. 107-110. fig. Kiegészítő szabásrészeket lásd a mintáiv.

rendő hajtókagalléron a kihajtáshoz a pontozott vonal elő van rajzolva. Az előli és oldalrésze 55-től 62-ig felvarrandó, a 27. fig. után vágott lebbenyt a hátrész lebbenyével 60-tól 61-ig összevarrjuk; mind a kettőt kereszt és pont, valamint a kereszt és a pont szerint ráncba szedjük, a ráncokat a pontozott vonal mentén erősen behajtjuk és a szövetet a tűrést jelző vonalon befelé fordítjuk. A 29. fig. adja az alsórész behajtásának és vonalának tekintetbevételével, a hasonló bőségű bélyessel készíthető, fűt ráncba rakott ujjakat. A szoknyát a kis rajz 15. fig. szerint vágjuk, teljesen bélyeljük, bára oldalvást nyelvel ellátott hasítéka van, fűt esipőbevarrásokkal keskenyítjük és paszpollal határoljuk. A szoknya alsó szélét 10 és 7 cm. széles esikok ékítik, melyeket a szoknya alakjának megfelelőleg szabunk.

43. sz. Bluz szegélyekkel. Szab. lásd a magy. Igen keskeny, haránt szegélyesoportok díszítik az előli részt, valamint a galléron a könnyű, vörös, fehér és fekete esikós selyemből.



33. sz. A 46. sz. háta.



34-35. sz. A 40-41. sz. háta.

valamint a július elején megjelent számunk 40. fig. után vágott állógallért és az alsó ujjszéleket, hurkokba rakott, fekete sűjtádszékíti. A derék előli részei közül a 2. csupán a mellránc fölé, valamint az alsó derékszél, vászonbetéttel van ellátva, a melyen az 1. előli részen a bevarrást ki kell dolgozni; erre azután felsőszövettel borítjuk. Belső- és felsőszövetujjak ugyanezen minta szerint 22. fig. után vágandók, az alsó ujjak vonalának tekintetbe vételével; felső szélén kereszt és pont szerint ráncba szedjük, melyeket 2 cmnyi hosszban betűzünk. A fekete selyembéllyel ellátott zsaketet a 23-26. fig. adja, előli részein a tűrésvonalon tulig vászonnal bélyeljük és mindkét bevarrás-elkészítése után a szélén 3 cm. széles posztóval, azután fekete ripsz-selyemmel bélyeljük és a pontozott vonal mentén hajtókaszertűn kitélé hajtjuk. A 28. figura szerint duplaszövettel, betéttel készi-



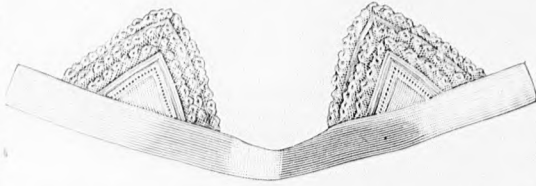
52. sz. Uteai ruha háromsoros vállgallerral. Előző 50. sz. Szab. magy.; mintaiv V. sz. 49-53. fig. Kiegészítő szabásrészeket lásd a mintáiv.

43. figura, valamint női mintaivünk 66. fig. adja.

48. sz. Ingmell hajtókával nyitott zsakethez. Szab.; mintaiv IX. szám. 72-75. fig. A 72. fig. után szabott fehér selyemalapot fűt a vonalak között sárgás spachtelesipke, egyébként 70 cm. széles krepsifonrész fölé, az utóbbi fűt a közepén a esipkedisz magasságáig keresztül van hasítva, a esipkedisz szabados hagyva és oldalt simítva, ezután 5 cmnyi közökben függőlegesen, keskeny sifonrüssel van fűrházva. A vállon, az alpnak megfelelőleg, az alsó szélén, azzal együtt 20 cmnyi szélességben behúzzuk, ezen részt itt foglalóba foglaljuk és az alsó sarkán duplapontot duplapontra téve, befelé hajt-



51. sz. A 33. sz. háta.



47. sz. Nyakdász. Szab. magy.; mintaiv XII. sz. 81. fig.

juk. A 73. fig. után szabott fehér selyemhajtókát a sima vonal mentén 145-től 146-ig felvarrjuk és a pontozott vonal mentén kihajtjuk; ezután sűrű sorokban, igen keskeny bodros atlaszszalagokkal díszítjük és gázzal bélyeljük. A 74. fig. után szabott gallért spachtelesipke borítja; az utóbbira esillagtól duplapontig felvarrt, a 75. fig. után vágott pántot szalagszegés díszíti.

49. sz. Ingmell vállpánttal nyitott zsakethez. Szab.;

mintaiv VIII. sz. 68-71. fig.

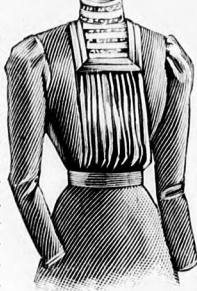
A 68. fig. szerint fehér selyemből szabott alapját az ingmellnek, fűt és lent behúzott 60 cm. széles, 5 cmnyi közökben rézsut, keskeny rüssel ellátott krepsifonrész fölé; utóbbi alul a 26 cmnyi szélességben behúzott alappal egybefoglaljuk és a 71. fig. után szabott övök erősitjük, a melyre oldalt duplapontot duplapontra téve, ráncoként áthajlik. Az övet, valamint a 69. fig. szerint szabott vállpántot és a 70. fig. után vágott állógallért fehér selyemből készítjük, gázzal bélyeljük és 1 cmnyi közökben egészen keskeny, bodros, fehér atlaszszalaggal díszítjük. A gallér nyakrészen atlaszszegélyű krepsifonrüss van. A vállpántot csupán a vállon és oldalrészeiken erősitjük az alapra, a nyakkivágásra pedig a gallérral együtt illesztjük.

51. sz. Csokoralaku zsabó. A zsabócsokor 24 cm. hosszú, 40 cm. széles fehér gázrészből áll, mindkét hosszoldalán 8 cm. széles fehér, feketén himzett esipkével határolva, melyek ráncosan fekszenek, a felső harántszélén alkalmazott, két 11-11 cm. hosszú kacsából álló, gázcsokorra. Az alsó harántszélhez esipkével szegélyezett 40 cm. széles, 8 cm. hosszú, fűt 1 cm. széles fejcsékkébe bodrozott gázrész simul.

57. sz. Kötény mohárból galanddísszel. Szab., magy.; mintaiv XIII. sz. 82-83. fig. A 70 cm. hosszú, 63 cm. széles kötényt sűrű ömmitázatu mohárból készítjük, alul az oldalok felé 57 cm. hosszun legömbölyítjük, 7 cm. széles, 4 cm. mély ívben kivágjuk, vörös kattan előálló álló, vörös körül és 1 cmnyire az ívtől, 1 cm. széles, fehér, tarkán esikozott kattanul szegjük. Hosszúak, a 83. fig. szerint vörös kattanból szabott, előírás szerint galanddal szegett figurákat tűzünk fel az ívek fölé és egy sima galanddal kötjük össze egymással. A felső behúzott kötényszélét a 82. fig. után duplaszövettel szabott lényöbe foglaljuk.



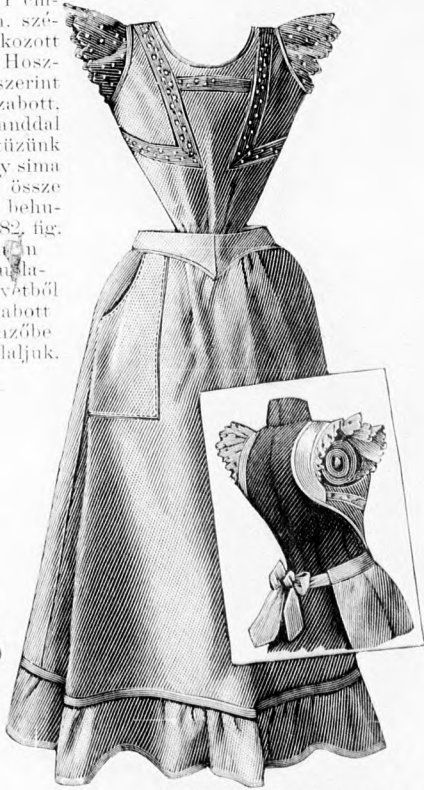
57. sz. Kötény mohárból galanddísszel. Szab. és rajz; mintaiv XIII. sz. 82-83. fig.



50. sz. Az 52. szám vállgallér nélkül.



51. sz. Csokoralaku zsabó.



58-60. sz. Házikötény hölgyeknek. Szab., magy.; mintaiv XXI. sz. 128-131. fig. Kiegészítő szabásrészeket lásd a mintáiv.

