

A Divat Ujság megjelenik havonként kétszer, minden hó elején és közepén. Szerkesztősége és kiadóhivatala: Budapest, VIII. kerület, Bókai utca 4-ik szám. Előfizetéseket csakis napitári 1/2, 1/4, és egész évre fogad el bármelyik hazai könyvkereskedés, meg a kiadóhivatal.

negyed-
esztendőre **1 frt 10 kr** postai
szétküldéssel.

Minden számban szórakoztató melléklet és kétdalal szabásminta-iv. Havonként színes divatkép és kézimunka-melléklet. A hónap második felében megjelenő számhoz felváltva a Tündér-Ujság külön mintarajz-lappal, a Családi Monogram-Album lapjai és színes kézimunka-kép.

A DIVAT.

Egy tekintetet vetve a gyárosok által ezidei télre szétküldött mintagyűjteményre, azt kellene hinnünk, hogy egy rendkívül hideg és rideg télre van kilátásunk. A kelmék legnagyobb része vagy kockás puha Viktória-szővet, tompa, meleg színekben vagy még vastagabb és még puhább, hosszuszőrű Himálája-kelme, ugy az utcai, mint a házi ruhák számára. E mellett a két fajta kelme mellett a nehezebb fajta posztófélék a legkedveltebbek, a melyeket prémnel, himzéssel vagy tűzött posztócsikkokkal díszítenek. Ugy az egyszerűbb, mint a gazdagabb kelmeféléknél nagy szerepet játszik a csikos minta, a mely a ripszserű színes kelmébe többnyire feketével van beszöve. Látogató vagy zsúrta, estebédre való ruhákra vagy szezonővre a Matlassé (matelassé) a maga sajátos szerénységében, a melyet a hálószerűen beszövítt minta és az egy centiméter átmérőjű pontok élénkítenek csak meg van hívatva. E mellé sorakoznak a ripszkelmek, sötét színekben, finom, ragyogó selyemszálakkal beszöve, a melyek a szövésnél követett elmes eljárásnál fogva valami különös felhős mintává fejlődnek. Különben szinte lehetetlen ezeket a különösen rajzolt és szövött kelméket leírni, mert semmiféle leírás nem adhat tiszta



1. sz. Kerek kalap zsemléből.

képet róluk. — A prém, a bundagallériéle ma már nem kizárólagosan téli divat, mint ezelőtt volt. Látni ma már nyáron is mindenfelé, kivált a szeles tengeri fürdőkön, a legvilágosabb és legkönnyebb nyári ruha fölé vetett gallért, vagyis jobban mondva, boát. Készül ez pedig remekül utánzott, egy méter hosszú állat testéből, leginkább az északon található fehér rókiából, a melynek az egyik végét a családiaság híven kaszirozott fej, két csillogó szemmel, a másik végét pedig a róka hosszú vastag farka és két hátsó lába képezi, a melyeken még az utánzott karma is tökéletes. Az állat feje alatt alkalmazott rugóval erősítik ezt a boát a ruhához vagy kabáthoz, hogy le ne csuszszék, míg a farka szabadon és mélyen lelóg. — A kerek őszi galléroköpenyeken egy fura újítást láttam. Ez az ugynevezett hidalgó-gallér, a mely egészen kerek és egy rövid pántra van varrva, a melyen egy rajtahagyott patricska, megfelelő gomb és gomblyukkal arra való, hogy a köpenynek a bal vállon át dobott jobbsücskét tartsa. Mint minden őszi és téli, ugy a hidalgó-köpenyen is rajta van azért a magas, a fület és tarkót a hideg szél ellen tökéletesen megvédő gallér, a mely körül aztán még a prémből is teszük. A gallértorna köpenyek különben is folytonhosszabbodnak. Diszük alig egyéb az



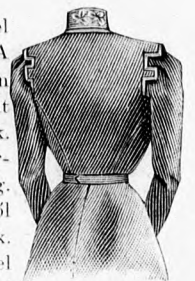
2. sz. Ruha egyenszabott felsőrészzel erősebb hölgyeknek. Ehhez 7. sz. Szab.: mintaiv I. sz., 1-14. fig.

1. sz. Kerek kalap zseniliából. A fekete tüllalapot, fekete, keskeny ráncba rakott bársonyosikkal foglaljuk be, a különös kalap egyenes karimáját pedig lila zsenilia selyem képezi. A zseniliafonat sűrű ráncokba tornyosodik a dróttal keményített fejtetőre s lila ripsszalagokkal van átszőve. Ezen turbánszerű részt fekete szárnyakból és magasán álló szalaghurkokból álló, arany ékszerükkal átszurt dísz emelkedik fölül.

2. sz. Ruha egyenszabott felsőrészzel erősebb hölgyeknek. Ehhez 7. sz. Szab.: mintaiv I. sz., 1-14. fig. A barna posztóruha elől kapcsolt bélésderekát a 2-6. fig. szerint szabjuk. A hát- és oldalrészét egyben hátul összevarrt sima rőzsut szövettel takarjuk. A mell-, valamint a rövidvarrások kidolgozása után az elő-

ujjnyi szélesre vágott és tűzött posztópántoknál. Az eddig egészen egyenesre hagyott zsákforma angol kabát is hosszabb, mint eddig volt, de a meghosszabbodásával egy kissé formát is változtatott. Belátták, hogy női alakon, kivált egy kissé jól fejlett asszonyon sehogys áll a teljesen egyenes vonalban lefutó hát, tehát pántrészszel és ehhez alkalmazott, egy befelé vasalt mély ráncgal vágott hátrészszel készül az egyenes angol kabát. Minden eleganciája az ilyen rémitően egyszerű felöltőnek, gazdag nehéz selyembrokát a bélése. — Nagyon sokat várnak a tavasszal kezdett, csuklyaforma továbbfejlesztésétől. Egészen bizonyosnak látszik, hogy a mint eddig esipkéből, selyemből és könnyű szöveteiből készítették, a télire különféle prémekekből és nehéz kelmékből fogják készíteni. Az egésznek pedig alig egyéb a célja, minthogy a vállat, a mely a divatos szűk ujjakkal veszít a szélességéből, a két vállat körülölelő csuklyával ismét kiszélesítsék és azáltal a derekat karcsubbna klátassék. *Ida.*

részre a 7. fig. után bélésatlaszból szabott, sárga gipürcsipekével bevarrt ellenzöt jobboldalt felvarrjuk, balra pedig átkapcsoljuk. A szabadon maradt előli bélést a 8. fig. szerint vágott, egymáson átkapcsolt, bluzszerűen bugygyos szövettel takarjuk, melyet fent bevarrással, lent pedig kereszt és pont szerint ráncba rendezzük. A derék alsó szélét a kis rajz 12. fig. szerint szabott, csipőbevarrással ellátott lebbennyel fedjük. A lebbeny varrását a 13. fig. után vágott, hátul rajz szerint tűzessorokkal díszített öv födi; elől vele együtt az előli felsőszövetet kivágását, hátul a nyakkivágáson folytatódva. A gipürcsipekével födött, hátul záródó lila és fehér selyempaspzpollal szegett ujjakat a golyónál kereszt és pont szerint ráncba rakjuk.



3. sz. A 4. sz. háta.

a kéznél pedig paszpollal látjuk el. A teljesen bélelt, 28 cm. magasbetéttel bíró szoknyát a kis rajz 1. fig. adja. A felső szélén csupán csipőbevarrással, minden ránc nélkül keskenyítjük és keskeny lényöbe foglaljuk, baloldalon hasítéka van, jobbra zsebet varrunk.



4. sz. Ruha egymásba fonódó derékdíszszel. Szab.: mintaiv X. sz., 68-70. fig. Kiegészítő szabásrészeket lásd a mintaivén és magy.

5. sz. Csinos ruha kabáttal. Ehhez hátkep 6. sz., a kabát elő- és hátkepe 37. és 38. sz. Szab.: mintaiv IV. sz., 27-30. fig. Kiegészítő szabásrészeket lásd a mintaivén és magy.

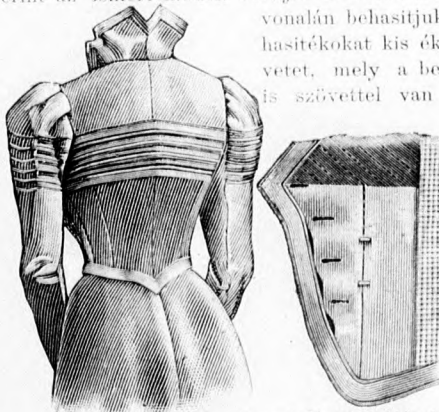
4. sz. Ruha egymásba fonódó derékdíszszel. Ehhez 3. sz. Szab.: mintaiv X. sz., 68-70. fig. Kiegészítő szabásrészeket lásd a mintaivén és magy. Az őszi ruhához sötétzöld gypjuszövetet használunk, melynek derekán sajátzerűen egymásba font felsőszövetet egy sárgás esipkéből álló ellenzöt feléig elföd és hasonlószínű tűzessorokkal díszítjük. Jul. 1-én megjelent számunk 27-30. fig. adja a bélésderekát, melyet mai mintaivünk 68. fig. szerint vágott ellenzöt s a 69. és 70. fig. után szabott előli és hátsó felsőszövetet szám szerint az ismert módon borítja. A hátsó felsőszövetet mindkét előrajzolt bevágási vonalán behasítjuk és vele a bélést simán bevonjuk. A hasítékokat kis ékekkel egészítjük ki. Az előli felsőszövetet, mely a bevágott végeken és az iven túl belülről is szövettel van ellátva és betéttel keményítve, alul kereszt és pont szerint ráncba szedjük. A csillagtól a vállvarrásig bevágott vállrészeket szintén betét- és szövetbéléssel látjuk el, egyszersmind az előli iverket és végeket letűzzük. Az előli szélén a felsőszövet szabadon marad a jobbra felvarrt, balra kapcsolt lényö felett. A derék felvétele után a három hosszú véget egymáson keresztül fonjuk és végükön kapocsossal erősítjük meg. Julius elején megjelent számunk 40. figura szerint vágott állógallért esipke fedli. Ugyanazon mintaiv 32. és 33. fig. adja az egyszerű ujjakat, a szoknyát julius elején megjelent számunk 26. fig. adja, a melyet alsó szélén kép szerint alkalmazott fonott dísz betűzött szöveteikből díszíti. Az előli szoknyalap varrását,



7. sz. A 2. szám háta.

6. sz. A 5. sz. háta.

8. sz. A 34. sz. szoknya eleje rövidítve.

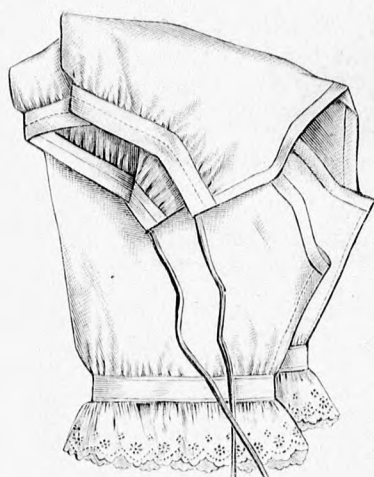


9. sz. A 34. sz. háta.

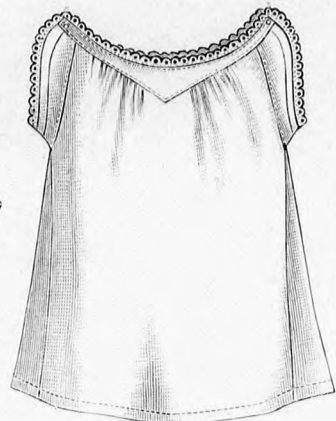
10. sz. A 31. sz. gomblyuk kidolgozása.



11. sz. A 29. szám háta.



12. sz. Nyitott nadrág 7-8 éves leánynak. Szab.: mintaiv XXII. sz., 137. fig.



13. sz. Ing vállpánttal 3-4 éves leánynak. Szab.: mintaiv XXI. sz., 133-136. fig.



14. sz. A 15. szám háta.

selyemripsz-csík díszítik, az egyik oldalukon divatoszínű atlaszszal szegélyezve. A kis rajz 27. fig. a szoknyát adja, melynek bal, csupán a középső vonalig kiszabandó fele a csillagig és a duplapontig a jobb alá ér. A felső, keskeny lényőbe foglalt szoknyaszélt oldalt bevarrásokkal, hátul ráncokkal keskenyítjük. A 28-33. fig. szerint szabott, elől posztógombokkal záródó deréknak 1. elől részén teljes szélességben, a 2. elől részén főt hasonlóképpen teljes szélességben, befelé oldalvást a mellvarráson tulig és azonkívül a lebbenyen oldalvást, 3 cm. széles, hátul 12 cm. magasan betéttel van ellátva. Minden egyes előrajzolt kis bevarrást (28. és 29. fig.) csupán a betét és bélelésen dolgoz-



8. sz. A 17. szám háta.

zuk ki, melyeket sima posztóval borítunk. Duplaszövetből és betétből szabjuk a gallért a 34. fig. után, melyet a posztóval bélelt felső sarkokkal együtt, az elől derékszélékhez hasonlóan a pontozott vonal mentén kihajtjuk. A bélés- és felsőszövetből álló ujjakat augusztus közepén megjelent számunk 22. fig. adja. Divatoszínű selyembélés díszíti a 35-38. fig. szerint készített kabátot.



17. sz. Kabát 6-8 éves lánynak. Ehhez 18. sz. Szab.: mintaiv VII. sz., 55-59. fig.



19. sz. Ingblúz a 20. számhoz.



15. sz. Köpeny 1-2 éves leánynak. Ehhez 14. sz. Szab.: mintaiv XIV. sz., 87-94. fig. Kiegészítő szabásrészeket lásd a mintaívén és magy.



16. sz. Köpeny kettős vállgallérral 3-5 éves leánynak. Ehhez 23. szám. Szab.: mintaiv XVII. sz., 113-120. fig.

Az elől széleket, miután előbb a nyaknál, pontozott vonal mentén kifelé hajtjuk. A főt duplapontot duplapontra téve, valamint csillagot csillagra téve kidolgoztuk a bevarrásokat, főt 18. alul 14 cm. széles betét fölött posztóval béleljük és a 39. fig. után vágott lehajtogallérral, mely utóbbin a törésvonal szintén adva van, a



21-22. sz. A 20. szám háta és a szoknya nyitva.



20. sz. Ruha szakettel és ingblúzzal 9-11 éves leánynak. Ehhez 19., 21-22. sz., Szab., magy.: mintaiv XV. sz., 95-107. fig.

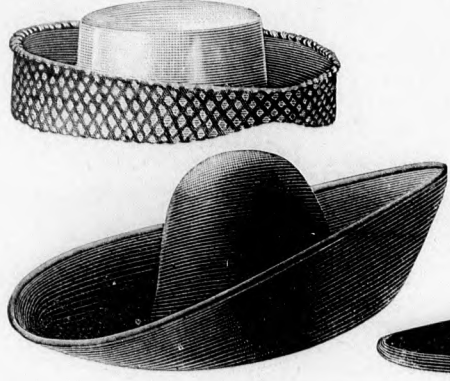
12. sz. Nyitott nadrág 7-8 éves leánynak. Szab.: mintaiv XXII. sz., 137. fig. A sirtingnadrág szabását a 137. fig. adja, melyen az elől felének belső vonalát tekintetbe kell venni. A nadrág felső és alsó szélét behuzzuk és főt, miután a nadrágfeleket 137-től 138-ig összevartuk, 3 1/2 méter széles, 65 cm. bő, hátul huzókorcal ellátott lényőbe foglaljuk. Az alsó széleket 3 cm. széles, 36 cm. bő foglalóba foglaljuk, ez utóbbit 5 cm. széles, 52 cm. bő csipkefodor határolja.

13. sz. Ing vállpánttal 3-4 éves leánynak. Szab.: mintaiv XXI. sz., 133-136. fig. A 133. fig. szerint sirtingből szabott ing elől és hátsó ingaljának előírás szerint behuzzott felső szélét a duplaszövetből a 134. és 135. fig. után vágott vállpántrészek közé foglaljuk. Az elől ingaljnál az előrajzolt vonal az irányadó. A 136. fig. után szabott ujjak külső szélét rézsut csikkal szegjük be; ezután a vállon gombolható ingre varrjuk szám szerint, 1 méter széles himzett csíkok szegélyezik úgy a felsőszélét, mint az ujjait az ingnek.

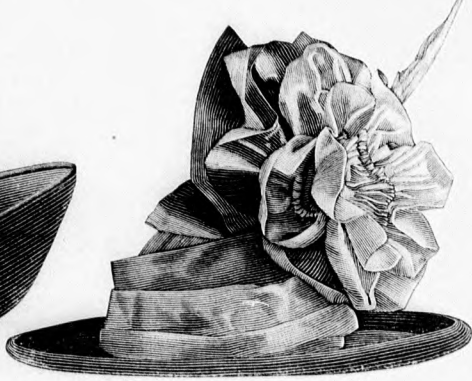
15. sz. Köpeny 1-2 éves leánynak. Ehhez 14. sz. Szab.: mintaiv XIV. sz., 87-94. fig. Kiegészítő szabásrészeket lásd a mintaívén és a magy. A fehér gyapjuripz-köpenyt láthatóan keskeny, fehér, a kép szerint hurkokba rakott selyemgaland díszíti. Két sor gyöngyházgomb részint gombolásul szolgál, részint pedig éke-



23. sz. A 16. szám háta.



24. sz. Distinguished téli kalapok.



25. sz. Kerek kalap szalagrozettával.



27. sz. Nemezkalap szalagdíszszel.



28. sz. A 35. szám eleje.

síti a teljesen flanellel bélelt, az előli szélén 9 cm. széles, a gallér és lehajlógallémál betéttel ellátott gallért. A köpeny számára 87. fig. szerint a jobb és bal előli részt és a 88. fig. szerint a mindkét pont és kereszt szerint ráncba rakott hátrészt szabjuk ki, a mely utóbbi a 89. fig. után vágott vállpánt bélése és felsőszöveve közé foglaljuk. Mintán ezen részeket összevarrtuk, az alsó szél-hez erősítjük a kis rajz 90. fig. után vágott fodrot. A nyakkivágáshoz illő, a 91. fig. után szabott gallérrészt, melynek jobb pántszerűen szabott részét balra átgomboljuk, a 92. fig. szerint vágott, a felső szélén rátartott fodornal egybe varrjuk. A főt behuzott ujjakat a 93. fig. adja, ennél azonban az alsó ujj vonalát tekintetbe kell vennünk. A 94. fig. után készített kézelőket előbbinek kezénél erősítjük fel. A duplaszövetből vágott lehajlógallért a mai mintáivánk 117-119. figurája adja. A fehér, puha esuklyaszerű kalap

3 cmnyi közökben drót felett be van huzva. Teljes szalag-rüss esokorral szegélyezi az előli szélt.

16. sz. Köpeny kettős váll-gallérral 3-5 éves leánynak. Ehhez 23. szám. Szab.: mintáiv XVIII. sz., 113-120. fig. A sötétzöld posztóköpeny vállgallér-ját szatinnal, egyébiránt áttűzött béléssel látjuk el. 2 cm. széles fekete szőrmeccsik határolja az alsó vállgallért, míg a felsőt fekete lapos paszománt ékesíti a köpeny-nyel együtt. A köpenyt a 113-120. fig. adja; a 113. fig. a behajtásokat és a bal előli szél vonalát, a 116. és 120. figurán ugy a felső vállgallért, mint az alsó ujj vonalát kell tekintetbe venni. A köpeny előli széleit 12 cm. szélesen béleljük felsőszövevettel vászon fölött. A jobb előli szél alá a láthatatlan gombolás számára gomblyuk-pántot tűzünk, a bal előli részen a gombolás vonalát kell tekintetbe vennünk. A 113. figurán



29. sz. Kabát oldalt gombolva, szormodiszszel. Ehhez 11. sz. Szab., magy.: mintáiv V. sz., 40-48. fig. Kiegészítő szabás-részeket lásd a mintáivon.

30. sz. Gallér galanddíszszel. Ehhez 51. sz. Szab.: mintáiv IX. sz., 65-67. fig. Kiegészítő szabás-részeket lásd a mintáivon és a magy.

31. sz. Kabát galandfogalással. Szab., hátkep és magy.: mintáiv VI. sz., 49-54. fig. Kiegészítő szabás-részeket lásd a mintáivon.

és betéttel van fölruházva és a pontozott vonal mentén ki van hajtva. Az ujjak felső szélét kereszt és pont szerint ráncba rakjuk, az alsó ujj-szélét kézelőszerűen keményítjük.

17. sz. Kabát 6-8 éves fiúnak. Ehhez 18. sz. Szab., mintáiv VII. sz., 55-59. fig. A kabátot szürkés barna posztóból készítjük, flanellel béleljük és tetszés szerint teljesen begombolhatjuk vagy pedig a nyaknál a pontozott vonal mentén hajtókaszzerűen kihajtvá, nyitva is viselhetjük, a mely utóbbi esetben az ellenzőt föl-gomboljuk. A kabátot az 55-59. fig. adja (az 55. figurán a behajtást az 59. figurán pedig az alsó ujjrész vonalát kell tekintetbe venni). Az előli széleket vászonnal keményítjük és főt 14 cm., betét 3 cm. szélesen felsőszövevettel béleljük. Az alsó, mindkét előli részen kidolgozott szelvényvágást 5 cm. széles, lefelé irányított pánt, a főt pedig esupán baloldalon alkalmazott hasítékot 3 cm-ter széles, fölfelé irányított pánt fűdi. Az előrajzott sima vonal a gombok felvarrását jelzi. A gallér kettős posztóból és betétből áll és a pontozott vonal mentén kifelé van hajtva. Az ujjakat 118-at 118-ra téve, felső szélükön ráncba szedve a karöltőbe foglaljuk, az alsóujjakat pedig kereszt és pont szerint ráncba rakva szűkítjük.



32. sz. Ruha zsakkal, tüzesdíszszel és rátémunkával. Ehhez 36. sz. Szab.: mintáiv VIII. sz., 61-64. fig. Kiegészítő szabás-részeket lásd a mintáivon és magy.

előrajzott rövid kettős vonal a zsebbel ellátandó zsebhasítékot és a zsebpántot jelzi. A köpeny oldalvarrását adal szánjelzés szerint a ráncba foglaljuk, ezután a köpenyt fölötté a keresztet a) pontra, b) keresztet b) pontra téve ráncba szedjük és a pontozott vonal mentén erős törésbe helyezzük. A gallér kettős szövetből van

és betéttel van fölruházva és a pontozott vonal mentén ki van hajtva. Az ujjak felső szélét kereszt és pont szerint ráncba rakjuk, az alsó ujj-szélét kézelőszerűen keményítjük.

24. nemezk...
A 25. sz...
magas

lap vil...
luggal...
esülős...
haszná...
totatju...
erősen...
kis ka...
láhata...
sen eg...
fogalju...
27. j...
szegély...
tesen...
30. sz...
65-67...
széles...
gallért...
van bé...
kiegés...
tandó...
részek...
része...
mai m...
kenyít...
32. Elhez

24-25. sz. **Disznóküli téli kalapok.** A bolero-alaku, különböző színű nemezkalap (24. sz.) karimája hálószerűen barna zseniliával van átluzva. A 25. sz. kép Rembrand-alaku kalapot mutat, fekete nemezéből, 11 cm. magas kerek tetővel, karimája oldalt magásra van támasztva, drót és szalagszegéssel körül, jobbra 11, balra 13 cm. széles.

26. sz. **Kerek kalap szalagrozettával.** A fiatalos alaku ka-

részeket lásd a mintaív és magy. A sötétszürke posztóból készült ruhát, a sajátzerű dus tűzőssor és a láthatóan alkalmazott rátétmunkával együttesen díszítjük, ehhez a pontot, a megjelölt helyeken, hullámosan és lefelé esuesba végződőleg, erős zsinór felett, vászon-alátéttel áttűzzük. A teljesen bélelt, alsó szélén gázbetéttel, a hasítéknál pedig kapcsolással ellátott szoknyát a kis rajz 60. fig. adja; a felső szélét csipőbevarrásokkal,

látul pedig ráncokkal szűkítjük és keskeny lénzöbe foglaljuk. A hasonló színű selyembéléssel ellátott, tűzőssorokkal határolt zakettet a 61-64. fig. adja

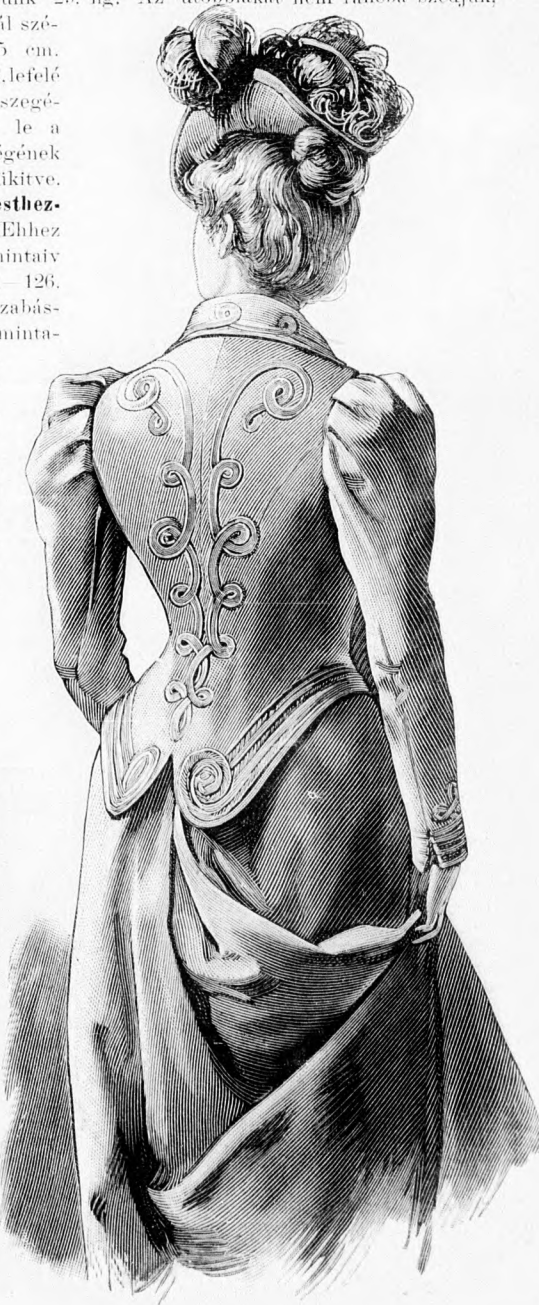


35. sz. **Kapot bársonyból.** Ehhez 28. sz.

(a 61. és 64. figurán a behajtást tekintetbe venni). Az előli szélén a nyakbevarrások kidolgozása után, fűnt 18, alul 12 cm. széles vászonnal keményített posztóval béleljük, a melyre a jobboldalon a láthatatlan gombolás számára gomblyukakat dolgozunk ki. A megfelelő gombokat a bal előli részén az előrajzolt vonalra varrjuk fel. A kettős szövetből és betétből álló gallért mai mintaívünk 45-47. fig. adja; míg az ujjakat az augusztus közepén megjelent számunk 29. fig. Az utóbbiakat nem ráncba szedjük,

hanem szalmaszál szélességű, 3 és 5 cm. hosszban változó, lefelé esuesba futó szegélyekbe varrjuk, le a karöltő bőségének megfelelőleg szűkítve.

33. sz. **Ruha testhezálló derékkal.** Ehhez 50. sz. Szab.: mintaív XVIII. sz., 121-126. fig. Kiegészítő szabásrészeket lásd a mintaívén és magy. A lila és fekete kockás gyapjuszövetből álló ruha derekát az ismert angol szabás szerint a 122. figurán, a behajtást tekintetbe vételével,



lap világoskék nemezéből van készítve, körülvéve 25 cm. széles sötétkék, ráncba rakott szalaggal. Oldalt három nagy virágzerű szalagrozetta díszíti, straszűveg-gombbal összetartva és esüllőszárnnyal kiegészítve. A sajátzerű rozetták készítéséhez 90 cm. hosszú szalagvegeket használunk, a szélétől 5 cm-nyire drótféjcskébe bodorítva. A drótot a kerekítéshez összehajtogatjuk és vele a befelé fordított, többszörösen bodorított szalagokat alul erősen összefoglaljuk. A szélén szabadon maradt 5 cm. széles szalagot hat kis kacska rendezve, a dróttal keményített fejcskékre hajtjuk és 6 helyen láthatatlanul felvarrjuk. A három különböző kékszínű rozettát lépcsőzeten egymás fölé erősítjük és középen a fentemlített straszűveg-gombbal foglaljuk egybe.

27. sz. **Nemezkalap szalagdíszszel.** A világosszürke nemezkalap karimáját fekete atlaszszalag és fekete rózsák díszítik és fekete zseniliagaland szegélyezi. Hasonlószínű bársony és atlaszszalag világosszürke tollal együttesen ékesítik az egyszerű téli kalapot.

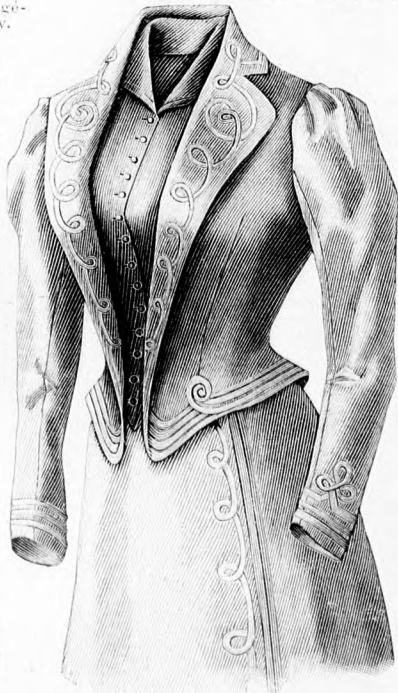
30. sz. **Gallér galanddíszszel.** Ehhez 51. sz. Szab.: mintaív IX. sz., 65-67. fig. Kiegészítő szabásrészeket lásd a mintaívén és magy. 1 1/2 cm. széles barna gyapjugaland szegélyezi a divatosszínű posztóból készített gallért. Toldott fodra egyszerű, fűnt vattával ellátott, áttűzött atlaszszalag van bélelve. A gallért a 65-67. fig. adja; a 65-66. figurán a behajtás kiegészítendő. A 67. fig. pedig a kis rajz adatai szerint meghosszabbítandó. Mintán a hátsó varrást és a vállrácókat kidolgoztuk és a fodorrészeket 131-től 132-ig és 130-tól 133-ig összevarrtuk, utóbbiakat a felső részre erősítjük szám szerint. A kettős szövetből és betétből álló gallért mai mintaívünk 45-47. fig. adja; az előli részét a felső sarkán lekerekítjük. A gallért a háton derékszalaggal tesszük testhezállóvá.

32. sz. **Ruha zakettel, sajátzerű tűzőssorokkal és rátétmunkával.** Ehhez 36. sz. Szab.: mintaív VIII. sz., 60-64. fig. Kiegészítő szabás-

34. sz. **Ruha sajátzerűen díszített zakettel.** Ehhez 8. 10. sz. Szab.: mintaív III. sz., 18-26. fig. Kiegészítő szabásrészeket lásd a mintaívén és magy.



36. sz. A 32. szám háta.



37. sz. Az 5. szám eleje.



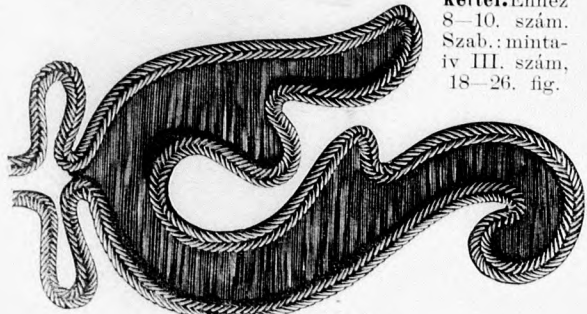
38. sz. Az 5. szám háta.



39. sz. A 44. szám háta.

a 121-126. fig. adja. Fekete sujtásigurák és csontgombok díszítik láthatóan. A hát- és oldalrészeket bélés- és felsőszövetből szabjuk. Az előli bélésrészt, a mellvarrás és a kis bevarrás elkészítése után az előli szélén mellényszerűen keskeny szegélyekbe bevarrt, fehér szatimervelivel látjuk el, azután pedig elől vászonnal alábélelt felsőszövettel borítjuk. Az utóbbin vágott pántokat, önállóan a bélésrész kapcsolása fölött összekapcsoljuk. Az állógallért és ujjakat jul. elején megjelent számunk 40., 32. és 33. fig. adja. A teljesen bélelt, alul 40 cm. magas keményített, főt keskeny lénzőbe foglalt szoknyát mai mintáivunk 18. fig. után szabjuk.

34. sz. Ruha saját-szerűen díszített zsa-kettel. Ehhez 8-10. szám. Szab.: mintáiv III. szám, 18-26. fig.



40. sz. A 44. szám foglalása.



41. sz. A 47. szám háta.

Kiegészítő szabásrészeket lásd a mintáivon és magy. A világos divatszínű posztóruha saját-szerű díszre említsére méltó. Számára az összevarrt rövid zsaketten a fehér posztóval bélelt felsőszövetet a vonal hosszában, valamint közöttük, egyforma távolságban még kétszer behasítjuk, ezután az így keletkezett három, egyenként 1 1/2 cm. széles szövetesikokat és az alsó, valamint felső szövetesikokat, sűrűn a vonal felett, illetve alatta, fehér selyemmel erősen letűzzük. A felsőujjak, valamint a szoknya az alsó szélükön vannak díszítve; az előbbin a belső varráson 1 1/2, a külső varráson 4 cm-nyire a felső szélétől kezdődőleg alkalmazzuk. A zsakettet a 20-26. fig. adja, a 21. figurán a balrész vonalának tekintetbe vételével; a főt ráncba rakott ujjakat pedig az angusztnus közepén megjelent számunk 29. fig. szerint vágjuk. Az előli zsaketszéleket, főt 17 cm. széles, lefelé keskenyedő, vászon felett posztóval ellátott és azon fölül főt a pontozott vonalon tulig részut irányban letűzött, divatszínű bársonnyal ruház-



42. sz. A 43. szám háta.

zok föl úgy, hogy ezen dísz a posztót 2 cm-nyire a szélétől szabadon hagyja; ezenkívül a pontozott vonal mentén, hajtókaszerűen kihajtjuk. Az egyéb-iránt selyemmel bélelt, az alsó és előli szélén betét és felsőszövetesik fölött



47. sz. Gallér gyászhoz. Ehhez 41. sz. Szab., magy.: mintáiv II. sz., 15-17. fig. Kiegészítő szabásrészeket lásd a magy.

áttűzött zsakettet, főt egy nagy gyöngyházgombbal, lent pedig láthatatlan gombolással zárjuk. Az utóbbi számára a 10. számú kép szerint hetéttel ellátott bé-



45-46. sz. Gyászkalapok.

lés szolgál, melyen a gombokat a bal elő-rész vonalára, a nagy gyöngyházgombot pedig a csillaggal jelzett helyre varrjuk föl. A betéttel készített gallérnak belül bársony-dísz van 2 cm. széles posztócsikkal határolva. Az oldalvást csipőbevarrással, hátul kereszt és pont szerint ráncba húzással szűkített, keskeny lénzőbe foglalt szoknyát, a behajtás tekintetbe vételével, a 18. fig. szerint az előli közepén végig egészen szab-



43. sz. Gyászruha. Ehhez 42. sz. Szab., magy.: mintáiv XII. sz., 73. fig. Kiegészítő szabásrészeket lásd a mintáivon.

44. sz. Ruha zsakettel és sujtásdíszszel. Ehhez 39-40. sz. Szab., magy.: mintáiv XI. sz., 71-72. fig. Kiegészítő szabásrészeket lásd a mintáivon.

juk. A szabásrész rövidítve van, azonban a kis rajz adatai szerint meghossz-szabítandó. A törésvonal mentén a ráncot a hasíték mellett erősen letűzzük. A kettős szövetből a 19. fig. szerint vágott pántot tűzessorokkal szegélyezzük és szám szerint a szoknyalénczöbe foglaljuk.

35. sz. Kapot bársonyból. Ehhez 28. sz. Málnaszínű bársony borítja egész keskeny szegélyekbe levarrva a díszes kapotot; elől, oldalvást két prizma-alaku füveggyombbal rátartott és 4 cm. széles, fekete paszomántal körülvevő rozettát képezve, melyek elől egy hasonlószínű bársonyesokor fölött vannak. Sűrű, fekete kőcsag emeli oldalt az ékes dísz; míg a hátsó esigaszzerűen felhajtott karimát esokorba kötött bársonyszalag borítja és egyszersmind kötőszalagul is szolgál.

45-46. sz. Gyászkalapok. A 45. sz. kis kapotot kis fejekbe fodorzott krep földi, melyből esokrok és levészertü hurkok is kitélnek, elől díszít képezve. Kötőszalag gyantát 10 cm. széles krepész szolg-gal, főt rozettákkal össze-tartva, az áll alatt pedig esokorba kötve. A 46. számú képen adott nemez gyász-kalap egyszerű díszet krep-ből való rozetták és ráncok képezik. Hat, 15 cm. magas hurkókból álló szárnyalaku esokor földi hátul a tetőt.

48. sz. Gallér gyászhoz. Szab.: mintáiv XVI. sz., 108-112. fig. A 108. fig. szerint a behajtás ki-gészítésével és a vállra né kidol-gozásával fekete kasmirból szá-rított gallért se-lyemmel bélel-jük. A gallérra szám szerint fel-

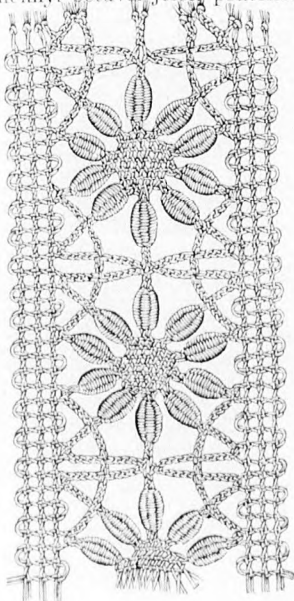


48. sz. Gallér gyászhoz. Szab.: mintáiv XVI. sz., 108-112. fig.



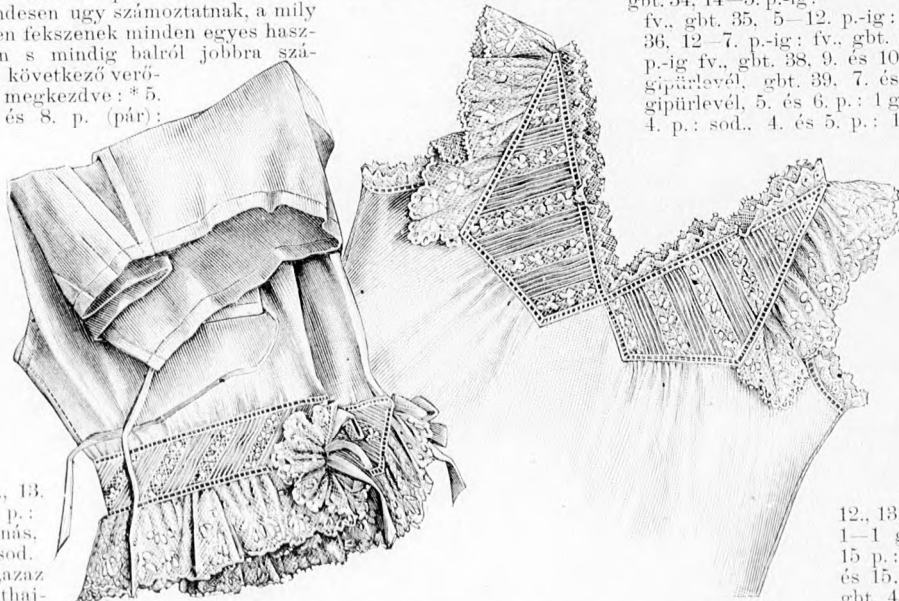
49. sz. Gallér különös galanddiszszel. Ehhez 54. sz. Szab. és a díszítés rajza; mintáiv XIX. sz., 129. fig. Kiegészítő szabásrészeket lásd a mintaívén és a magy.

höstűket a c) e) és g) betűkkel jelölt pontokba 1-1 gbt. (gombostű) 2 pár verővel, a d) és f) betűkbe 1-1 gbt. 4 pár verővel, a többi valamennyi betűvel jelölt pontokba 1-1 gbt. tűzünk 1 pár verővel. A verőpárok rendszeren úgy számozottak, a mely sorrendben fekszenek minden egyes használat után s mindig balról jobbra számozva. A következő verőpárokkal megkezdve: * 5. és 6., 7. és 8. p. (pár):



57. sz. Vert esipke. Ehhez 58. sz.

1-1 fonás (azaz: 5 félverés, 1 fv. (félverés: sodorni, keresztelni) 9. és 10. p.: 1 kis fonás (3 fv.) 11. és 12. p., 13. és 14. p.: 1-1 fonás, 4 p.: sod. (sodorni, azaz 1-szer áthajtani, ha egyszerűen több-ször szükséges-



55-56. sz. Ing s nadrág esipke és szégyelidiszszel. Szab. magy.: mintáiv XX. sz., 130-132. fig. Kiegészítő szabásrészeket lásd a mintaívén.

varrt fodrot a 109. és a kis rajz 110. fig. szerint angol krepből szabjuk és felsőszövetvel béleljük. A fodor előli részét a) keresztet a gallér a) pontjára téve ráncoljuk és a pontosított vonal mentén külső és belső törésben legyezőformába rakjuk; ezenkívül még krepbéllel is ellátjuk. A 111. és 112. fig. után vágott kasmirgallért is a belső oldalán kreppelel ruházzuk föl. Egy elől és hátul kaesba végződő krepesik födi a gallér toldását, a mely elől kapesos.

49. sz. Gallér különös galanddiszszel. Ehhez 54. sz. Szab. és rajz a galanddiszhez: mintáiv XIX. sz., 127-129. fig. Kiegészítő szabásrészeket lásd a mintaívén és magy. A vörös posztóból készített, teljesen selyemmel bélelt, előli szélén 10 cm. szélesen betéttel ellátott gallért a 127. fig. adja; melyet a kis rajz 129a. fig. adatai szerint meg kell hosszabbítani. A gallérrészre rajz és kép szerint alul csusba végződő posztócsíkokat tűzünk föl sugáralakban, tehát selyemmel. Köztük a fehér posztóval bélelt felsőszövetet úgy a felső, mint az alsó szélén galanddiszszel átvágjuk és fehér tűzessorokkal a fehér posztóra erősítjük (a kivételt lásd az 54. sz. képen). Az alsó dísz a 129. fig. adja. E szerint a simavonal mentén váltakozóan egy bevágás és egy tűzessor következik és a rajz pedig a gallér 3. és 4. hosszúság közötti részre van illesztve. A többi közöknél a kidolgozásnak a gallér alsó kerekdedségének megfelelőnek kell lennie. A felső hasonlóképp kidolgozandó csíkok és tűzessorok rajza, a melyek a kép szerint könnyen kiegészíthetők, részben a szabásrészen található. Miután a gallérrészen a vállrincokat kidolgoztuk, ugyanazt a duplaszövetből és betéttől, a mai mintáivunk 45-47. fig. szerint szabott és többszörös tűzessorokkal díszített gallérhoz erősítjük. A gallér 28 cm. hosszú, kapesos. Ezenkívül még a 128. fig. után vágott és a csillaggal jelzett helyen fölgombolt posztócsík is a gallér összetartásáért szolgál.

57. sz. Vert betét. Ehhez 58. sz. alatt a mintaív. E csipkét 50-es sz. csipkecérnával és 36 verővel (18 pár) készítjük. Mindenekelőtt elkészítjük a mintaívét, melyet a párnára feszítünk. Ezután feltűzzük a gom-

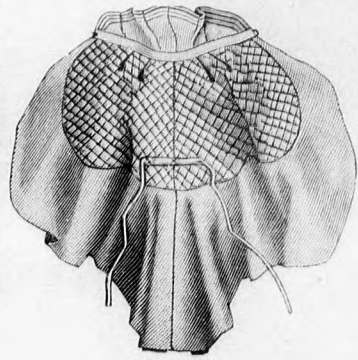


53. sz. Az 59. szám háta.

és 14. p. 1 sz., gbt. 19. 13. és 14. p.: 1 fonás, 15.: sod., 14. és 15. p.: 1 sz., gbt. 20. 13-15. p.-ig: 1 sz., jobbszél, gbt. 21. azután gbt. 22. jobbszél gbt. 23. 11. és 12., 13. és 14. p.: 1-1 fonás, 11. és 14. p.-ig: 1 sz. gbt. 24. 13. és 14. p.: 1 fonás, 15. p.: sod., 14. és 15. p.: 1 sz., gbt. 25. 13-15. p.-ig: sz., jobbszél gbt. 26. azután gbt. 27. jobbszél gbt. 28. 11. és 12. p., 13. és 14. p.: 1-1 gipürlevél, gbt. 29. a 11. és 12. p. közé tűzve, gbt. 30 a 9. és 10. p. közé, tűzve, 12-7. p.-ig: fv., gbt. 31. 7-14. p.-ig: fv., gbt. 32. 14-5. p.-ig: fv., gbt. 33. 5-14. p.-ig: fv., gbt. 34. 14-5. p.-ig: fv., gbt. 35. 5-12. p.-ig: fv., gbt. 36. 12-7. p.-ig: fv., gbt. 37. 7-10. p.-ig fv., gbt. 38. 9. és 10. p.-ig: 1 gipürlevél, gbt. 39. 7. és 9. p.: 1 gipürlevél, 5. és 6. p.: 1 gipürlevél, 4. p.: sod., 4. és 5. p.: 1 sz., gbt. 40. 6. 4. p.-ig: sz., bal-szél, gbt. 41. azután gbt. 42. bal-szél, gbt. 43. 5. és 6. p.: 1 fonás, 5-8. p.-ig: 1 sz., gbt. 44. 11. és 12., 13. és 14. p.: 1-1 gipürlevél, 15. p.: sod., 14. és 15. p.: 1 sz., gbt. 45. 13-15. p.-ig: sz., jobbszél, gbt. 46. azután gbt. 47. jobbszél



50. sz. A 33. szám háta.

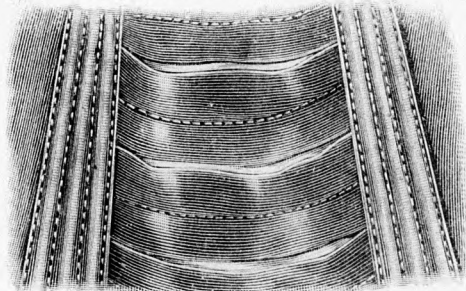


51. sz. A 30. szám visszája.

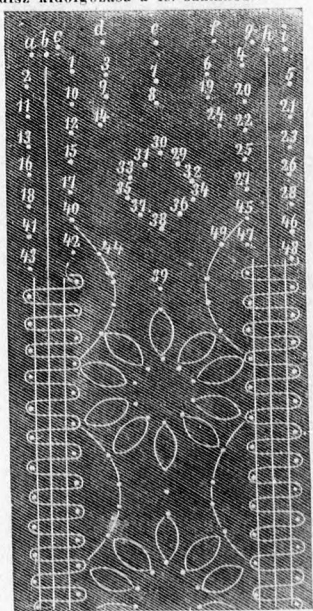


52. sz. Az 59. szám visszája.

ges sodorni, az különösen megjegyez- tetik), 4. és 5. p.: 1 sz. (szövés, azaz: keresztelni, sodorni, keresztelni) gbt. 1. (vagyis egy gbt.-t az 1 számmal jelölt pontba tűzni, ha erre külön megjegyzés nincs, rendszeren a hét legutóbb használt párok közé tűzzük azt), azután 5. és 6., 4. és 5. p.: 1-1 sz., a bal szélnek: 4-1. p.: négyes v. (azaz: sod., keresztelni, sod., keresztelni) gbt. 2. az 1-4. p.: négyes v., a bal szél rendszerint hasonlóképpen készül, 5. és 6. p.: 1 fonás, 5-8. párig: 1 sz. gbt. 3. ehhez a szövéshez a szálakat (8 szál egészben) párosan használjuk és úgy ennél, mint valamennyi többi páros szállal dolgozott szövésnél a gbt.-t az 1. keresztelés után a 2. közepő pár közé tűzzük, erre 7. és 8. p.: 1 fonás, 15. p.: sod., 14. és 15. p.: 1 sz., gbt. 4. 13. és 14., 14. és 15. p.: 1-1 sz. a jobb szélnek, 15-18. p.-ig: négyesv., gbt. 5. 18-15. p.-ig: négyes v., a jobbszél rendszerint hasonlóképpen készül, 13. és 14. p.: 1 fonás, 11-14. p.-ig: 1 sz. gbt. 6. 11. és 12. p.: 1 fonás 7-12. p.-ig: 1 sz. (a 9. és 10. p. szálait párosan, a 7. és 8., valamint a 11. és 12. p. szálait négyesével vesszük össze, és az 1. keresztelés után kitézzük a gbt. 7., 9. és 10. p.: 1 kis fonás, gbt. 8., 7. és 8. p.: 1 fonás, 5. és 6. p.: 1 kis fonás, 5-8. p.-ig: 1 sz., gbt. 9., 5. és 6. p.: 1 fonás, 4. p.: sod., 4. és 5.: 1 sz., gbt. 10., 6-4. p.: sz., balszél gbt. 11. azután gbt. 12. balszél gbt. 13. 5. és 6. p.: 1 fonás, 7. és 8. p.: 1 fonás, 5-8. p.-ig: 1 sz. gbt. 14., 5. és 6. p.: 1 fonás, 4. p.: sod., 4. és 5. p.: 1 sz., gbt. 15., 6-4. p.-ig: sz., balszél, gbt. 16. azután gbt. 17. balszél, gbt. 18. 5. és 6. p., 7. és 8., 9. és 10. p.: 1-1 gipürlevél, 11. és 12. p.: 1 fonás, 13. és 14. p.: 1 kis fonás, 11.



54. sz. A galanddisz kidolgozása a 49. számhoz.



58. sz. Mintaív az 57. számhoz.

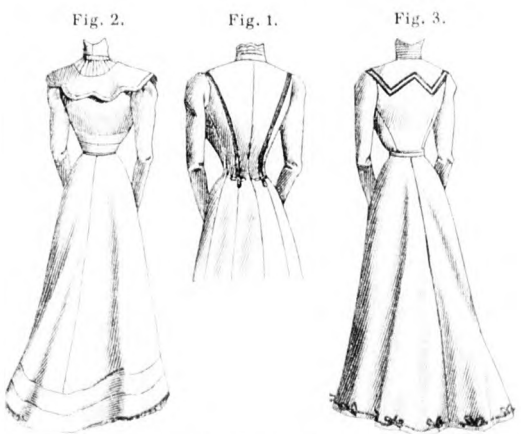
szél gbt. 48. 13. és 14. p.: 1 fonás, 11-14. p.-ig: 1 sz., gbt. 49. azután a *-tól ismételni. E betét takakrókra, abroszterítőkre stb. alkalmas, annak dacára használják ugyanemire is, mert a színes alátételre igen jól mutat, kellő finom cérnából (kisebb mintakártyával) még nyakra használható.



58. sz. Egybensabott csinos ruha, gazdag díszszel. Előző 52-53. sz. Szab. magy.: mintáiv XIII. sz. 74-81. fig. Kiegészítő szabásrészeket lásd a mintáivén.
 Felső szerkesztő: Csepreghy Ferenéc. Kiadótulajdonos: Rákosi Jenő Budapesti Hírlap újságvállalata (igazgató Zilahy Simon, Budapesti Hírlap nyomdája).

A mai nyolcoldalas fólaphoz színes divatkép, kézimunka- és szórakoztató melléklet, valamint szabásmintaiv van csatolva.

Fig.
 Szövött ruhák
 szoknya és
 molyet mint



Utannomias tilos.

BUDAPEST, 1899 szeptember.

DIVAT UJSÁG.

2. fig. Ruha pántdíszszel. A gyapjukelméből készült ruha derekának, dupla szoknyájának és váll-gallérjának szélét selyem foglalás díszíti. Selyemből készül a nyak körül ráncolt betét és a szoknya pliszé fodra.

3. fig. Ruha elülszínű betéttel. A kék szövötruha pántja fehér posztóból, a gallér és betét keskenyen hajtogatott fehér selyemből készül. Az acélgombokkal díszített pántot, a sarkon csokrot képező atlaszszalag foglalja, a mely a szoknya szélére is hasonlóan van alkalmazva.

4. fig. Dupla gallér csuklyával. A cakkos dupla posztógallér mintázott selyempántra simul, a melyet esuklyaszűrű díszít, elől sallangot képező bársony- és selyemrészt, acélgombdíszszel.

1. fig. Ruha egybensabott (Princessze) felsőruhával. Szövött szőrszalag díszíti, hol simán, hol kaeskaringsón a szoknya és egybensabott felsőruhából álló posztóruhát, a melyet mintázott selyembetét egészít ki.

A tulso olgalon divatos hajfiselet.



Divatos hajviselet.

1. fig. Menyasszonynak való hajviselet. A fej körül mindenütt hullámosra sütött haját magasra fölféséljük és a fejbubon összekötjük, hogy egy kissé duzosan álljon. A kötéshez egy csomó fürtöt tűzünk, a melyet kontyba rendezünk. A homlok fölötti haját ferdén választjuk el és a szélesebbik felét puffosan fésüljük magasra.

2. és 3. fig. Lakodalomra való hajviselet. Az első haját elválasztjuk a hátulsótól, a melyet magasra fölfésülve szorosan megkötünk, aztán fésüljük hozzá két oldalról a haját. Az

egészből egy magasra föllálló puffot tűzünk, a mely mögé, a fésű elé egy csomó apró fürtöt tűzhetünk. A homlok fölötti haját ferdén választjuk el és szép hullámosan fésüljük kétfelé. Virágot tűzünk föl dísz gyanánt.

4. és 5. fig. Otthonra való hajviselet. A haját két részre osztjuk és mindegyik részéből egy tekerést formálunk. Az egyik tekerést magasra állítva fészek (4. fig.) formára tűzzük, a másik tekerést az első körül tekerjük és teknőshéj-hajtűkkel tűzzük szorosra.

A tulsó oldalon szines divatkép.