



A Divat Ujság megjelenik havonként kétszer, minden hó elején és közepén. Szerkesztősége és kiadóhivatala: Budapest, VIII. kerület, Rózsá-Szárd-utca 4-ik sz. Előfizetőket csak a naptári 1/4, 1/2, 3/4 és egész évre fogad el bármelyik hazai könyvkereskedés, meg a kiadóhivatal.

negyed- 1 frt 10 kr postai széküldéssel.

Minden számban szórakoztató melléklet és kötődalas szabásminta-iv. Havonként színes divatkép és kézimunka-melléklet. A hónap második felében megjelenő számban felváltva a Tündér-Ujjak külön mintarajz-lappal, a Családi Monogram-Album lapjai és színes kézimunka-kép.

A DIVAT.

Ködös felhőkkel van borítva az ég, a lehelet már ködpárát ver a levegőben s az éles, hideg szél azt sívítja az emberek vagyis az asszonyok fülébe: „Gondolkodjatok a téli divatról.”

Az idén föltűnően kedvelik a sötétkék posztóruhákat, melyeknek készí-tési módja, minden hozzá-tartozó díszszel együtt oly sokféleképpen lesz vari-álva, hogy ugyanecek sok fejtörésbe kerül, mire mindenki az izlésének megfelelő, személyéhez illő holmit ki tudja választani. A szűk, angolna-for-májú szoknyákat még mindig viselik. De óriási a tunika-formák külön-félesége is, melyeket egy vagy több fodor vesz kö-rül, a csipke vagy himzés a fodor fölött, épp így a csinos, hatást keltő alsó fodorbetét letüzött kelmé-ből vagy csipkéből, az alsó szélére cakkos, cirá-dás alakban rávarrt széles zsinór vagy a szélére zsinórral rátüzött, hosszú rojt, a gombolyú, hegyes, cakkos tunikák vagy pe-dig egészen sima szélű, három sornyi keskeny zsinórral az alján. A sima tunikák is divatosak, ezek-nek széle elül simán hajlik egymásra, körös-körül mintegy két ujjnyi széles, színes selyem-paszpollal befoglalva, e fölött széles himzéssel és a kettős, elül nyitott tunika is, melyre mintá-zott selyemfodor van rátoldva és ujjnyi szé-les bársony prémmel le-tűzve és befoglalva. Az applicatiós himzés is na-gyon divatos az idén, a szoknya aljára, melyre a simán szabott, cakkos szélű tunika borul, az



1. sz. Kalap bársonyból szalag- és tolldíszszel.

angol szabású sima derék elején és nyakán s az erre simuló nyitott ka-bátka gömbölyűen lehajló gallérján. A sima posztó-szoknyákat, a kelmétől elütő színű, széles, sima zsinórpántakkal díszítik, az alsó szélétől fölfelé sőt hat sorban, fokozato-san keskenyedve. Az ilyen aljra is viselnek tunikát, kétoldalt majdnem a csip-pőig nyitottat, elöl és há-tul két-két hosszú, hegyes nyelvel, melyet szintén széles és keskenyebb zsinórpánt ékit.

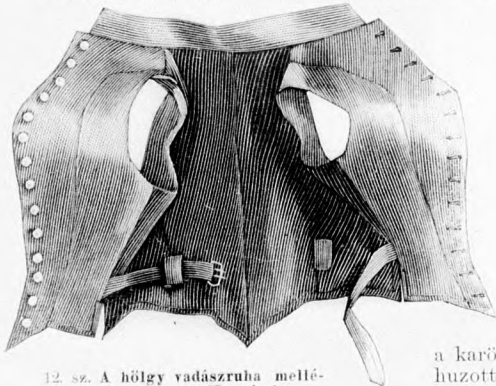
A sima, angol szabású derékforma uralkodik az idén, himzés és zsinór-díszszel, nyitott, rövid, feszes kabátkával, göm-bölyűen lehajló gallérral, vagy alól kihajtott derék-kal, mely színes vagy fehér ráncolt selyembeté-tel van ellátva. És ezen különösen divatos a prém-disz. Prémdiszt látunk mindenfelé, a kabátokon, a ruhaderekakon, a szok-nyákon, sőt még a bál ruhákon is.

A felöltők közül az idén is hordják a feszes, rövid kabátkákkal zsinór-és gombdíszszel, gyöngy-himzéssel és prémmel. Divatos a földigérő, prin-cesse szabású köpeny, vállig érő, gyöngyhímzés-sel díszített prémmel szé-lesen foglalt, síházabású gallérkával, nyakán fölláló prémgallérral, a köpeny ujjain szintén gyöngyhím-zés és prémszegélyvel. Uj-divatu a félhosszú, térdig-érő bő köpeny, zsinór-és himzésdíszszel, fölláló nyakkal, kiesít kihajtva s az egészen prémből szabott, derékig érő feszes kabátka, elöl kihajtva, a hajtókán selyembélés és himzéssel, elöl a kabát aljától a szoknya széléig érő pré-mésingökökkel. A nyak föl-álló és kihajtott himzéssel.



2. sz. Divatos köpeny, gallerral. Előli kép a 36. számhoz. Szab. és magy.: mintáiv XV. sz., 70-81. fig. Kiegészítő szabásrészeket lásd a mintáiv.

varrunk ki, hogy a zsinórt az 5. képen látható módon kivezette és áthurkolva, megerősítjük. Mosás alkalmával könnyedén kihúzható a betét. A kapcsokat is füzölykakkal ellátott 2-2 szövetesikközé foglaljuk (3. kép). A szoknyán levő gombok egy második szoknya felgombolására szolgálnak, az alsóderék szélén belül levőkre a nadrágot erősítjük. A könnyű vászomból készült szoknyát 2 cm. széles himzett vászontudor díszíti. A drellből készült alsóderéket fem és



12. sz. A hölgy vadászruha mellőnye kiterítve, a 67. számhoz.



13. sz. Hátkép a 67. számhoz.



14. sz. Hátkép a 32. számhoz.

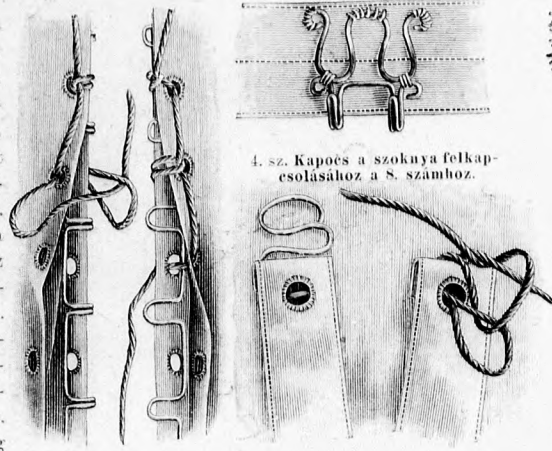
Az alsószoknya, akár csipkés batisztból, akár utcai használatra alkalmas erős felselyemből, akár pedig utcára és szalonba egyaránt alkalmas selyemből készült, mindig és mindenben a felsőszoknya szabását és formáját követi, nehogy a feszes, simuló szoknya alatt gyűrődés vagy ránc lássék. A gyermekek divatja mindenben a nagyokét követi. Prém- és zsinórdísz a kabátokon, kerek tiroli alaku kalapot bársony és selyem szalagdiszszel. A háziruhák természetesen könnyűek, bluzszerűek, legyenek, lehetőleg minden dísz nélkül, hogy a tisztításuk ne okozzon nagy fáradságot. Ezzel jóformán befejeztük addig, míg fölséges asszonyunk, a Divat, újra köpönyeget fordít.

1. sz. Kalap bársonyból szalag- és tolldiszszel. A kalap feje fekete ráncba rakott bársonyból áll, többszörösen behajtott karimája pedig fekete zsenília-fonatból és pikkelyből készül. Az oldalt magasan álló csokrot 20 cm. széles, eperszínű árnyalt ripszszalagból varrjuk, ehhez hátul, a haját fődő, fekete csillogó, kis tollakból való fényes tolldisz csatlakozik. Ugyanazon szalagból oldalt a harisnyára hosszukás csokor támaszkodik.

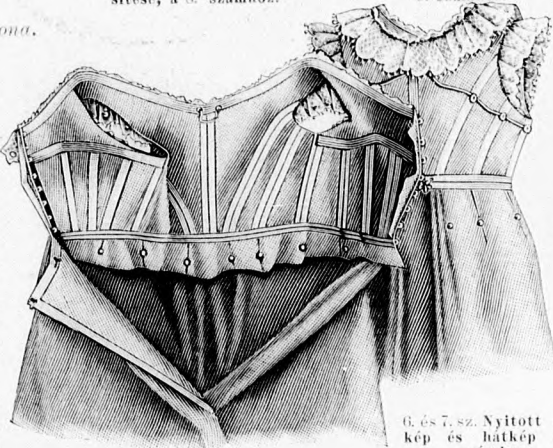
8. sz. Vállfűzős alsóderék, alsószoknyával. (Törvény által védve.) Ehhez 3-7 sz. Szab. mintáiv VII. sz., 47-51. fig. Ezen alsó ruhát nagyon alkalmassá teszi azon körülmény, hogy vállfűzőt, alsóderék és alsószoknyát egyesít. Legelőször is figyelemreméltó a halesontól pótló, ruganyos, hurokszerűen font drótbetét, mely a testet támasztja, de nem töri. Ezt az előnyt fokozza az oldalvarrásig érő felső hártbetét, melynek számára a derék visszaján jelzés szerint szövetsávozt tü-zünk. Ily drótbetét látható minden a szövet színére eső varráson és bevarráson, valamint oldalt az előrészekben, melyekből szövetesávozt tü-zünk fel; ezeken fent füzölyukat

a karöltő körül 5 cm. széles húzott cérnacsipke foglalja; fenn színes zsinórral átfűzve.

Hátul a derék sajátos kapocszerkezetet mutat, mely a szoknya könnyebb felerősítését célozza. (4. kép.) A füzöszerű alsóderék szabását a 47-50. fig. adja. A derék-kötésben feltűzött szövetsáv alatt megerősített szoknyát a kis rajz 51. fig. szerint szabjuk, hátul berakjuk, oldalt bevarrásokkal szűkítjük és fenn könnyedén rúrtartva, balra átgomboljuk.



3. sz. A kapcsolás megerősítése, a 8. számhoz. 4. sz. A betét megerősítése, a 8. számhoz.



6. és 7. sz. Nyitott előli kép és hátkép a 8. számhoz.

16. sz. Kalap fiatal leányoknak. A kalap tülhvázának karimáját sima, a kerek fejét pedig szegélyekbe húzott vörös bársony vonja be. A karima befoglalásához, háromszorosan fejcskébe húzott vörös tafota-szalagot használunk, valamint a keskeny bársony hurokokkal egyesített rozetták és kötőszalagokhoz is.

17. sz. Kerek nemezkalap nagyobb leányoknak. Ehhez 18. és 19. sz. A 9 cm. széles, a szélén könnyedén felhajló karimájú, fekete, hosszúszerű nemezkalap 8 cm. magas fejét, csoportosan, egyenként háromszorosan, gáz felett kék selyemmel áttűzött, vörös atlaszszalag övezi. Hasonló atlaszt használunk a fölöttre eredeti, előli, oldalt alkalmazott díszhez. A dísz két rozettaszerű részből áll, (l. 19. sz.) mind-

egyikéhez szűkesebb három kerek négyzetben 12, 14 és 16 cm. nagy, dupla szövetsávoztból vágott rész; külső széleikhez egymás ellen varrva és áttűzve. Azutóbbiak középet a 18. számú kép szerint süvegalkakuan összefoglaljuk és a felső rozetta számára háromrészt atlaszszalaggal körülesavart dróttal átfoglalunk, melyet fent, a fejet körülvevő szalag alá tűzünk. Az alsó rozettánál, a három süvegyszerű részt egyszerűen egymásra és a fejre szélére erősítjük.

28. sz. Ruha zsenília-himzéssel. Ehhez 63. sz. Szab.: mintáiv III. sz., 12-20. fig. Kiegészítő szabásrészeket lásd minta-

iv és magy. A szoknya fekete kasmirból van, a díszrészt és derék fekete tafotából készítjük, zsenília-esomókkal ékítve és keskeny zsenília-galanggal szegélyezve. A belés- és felsőszövet-szoknyát, valamint a könnyűgázzal bélelt szoknya díszrészeket a 12-14. fig. adják. A belésszoknyát 11 cm. széles, 4 cm. széles laposráncba rakott, rüssel határolt, pliszírozott foderral hosszabítjuk meg és felső szélén, a számszerint összevarrt szövetszoknyához hasonlóan, csupán csipőbevarrásokkal szűkítjük. Mindkét szoknyát, miután a felsőszövet-szoknyára, vonal- és számjelzés szerint felvarrtuk a díszrészt, a felső szélén és a hasitéknél összefoglaljuk. A kapocs belésszoknyát, az állógallért és ujjakat mai mintáivunk 23-26, 30, és 31. fig. adja. A derék az előli szélén 9 cm. széles és a vállpánt és felsőszövetrészek között bodros, fehér gázzal borított, fehér atlaszszalag látjuk el. A jobb előli szélét csokorba kötött szabotszerű dísz, lilakrepliszéből, ékíti. Az előrészt egyébiránt a 15. fig. után vágott, gázzal bélelt, a 18. fig.

15. sz. Bővid zakat gyöngyhimzéssel és szőrmebetéttel. Ehhez 9. Szab. és magy.: mintáiv XXIV. sz., 145-148. fig. Kiegészítő szabásrészeket lásd a mintáiv.



8. sz. Vállfűzős alsóderék, alsószoknyával. (Törvény által védve.) Ehhez 3-7. sz. Szab. mintáiv VII. sz., 47-51. fig.



9. sz. Hátkép a 15. számhoz.



10. sz. Hátkép a 62. számhoz.



11. sz. Hátkép a 31. számhoz.



28. sz. Ruha szemlé-bizmossal. Ehhez 31. sz. Szab. mintái III. sz. 12. 20. fig. Kiegészítő szabásrészeket lásd a mintáiban és magy.

29. sz. Premkabát hosszn. Ehhez 31. sz. Szab. mintái IV. sz. 12. 20. fig. Kiegészítő szabásrészeket lásd a mintáiban és magy.

30. sz. Ruha sajtásdísszel. Ehhez 31. sz. Szab. mintái V. sz. 12. 20. fig. Kiegészítő szabásrészeket lásd a mintáiban és a magy.

31. sz. Kabátos ruha galand- és ujtasdísszel. Ehhez 11. sz. Szab. magy. mintái XIX. sz. 111-117. fig. Kiegészítő szabásrészeket lásd a mintáiban.

32. sz. Rövid kabát báronydísszel. Ehhez 14. sz. Szab. magy. mintái XI. sz. 61-68. fig. Kiegészítő szabásrészeket lásd a mintáiban.

33. sz. Sétaruha hosszn. lebhonyos derékkal és eszes tunkával. Ehhez 45. sz. Szab. mintái V. sz. 31-39. fig. Kiegészítő szabásrészeket lásd a mintáiban és a magy.

34. sz. Félhosszn. zsákkabát rátételle. Ehhez 44. sz. Szab. magy. mintái II. sz. 8-11. fig. Kiegészítő szabásrészeket lásd a mintáiban.

35. sz. Elegáns ruha atlaszdísszel és rojtokkal. Szab. hátkép: mintái XIV. sz. 28. 29. fig. Kiegészítő szabásrészeket lásd a mintáiban és a magy.

36. sz. Elegáns kőpeny eskülyával. Hátkép a 2. számhoz. Szab. magy. mintái XV. sz. 139-144. fig. Kiegészítő szabásrészeket lásd a mintáiban és magy.

37. sz. Ruha rátételdísszel. Ehhez 45. sz. Szab. mintái XXIII. sz. 139-144. fig. Kiegészítő szabásrészeket lásd a mintáiban és magy.

38. sz. Rövid kabát galand- és pütdísszel. Ehhez 43. sz.

J. H. Schreyer

szinére, a kivágandó konturokat lincéltéssel kidolgozzuk, végül a figurákat szép tisztán kivágjuk. Eredetink fekete posztóruha, melynek rátét-díszje lilaszínű. A dísz lent a szoknyán, az ellenzón, a vállgalléron és az oldalt kapcsolt állógalléron látható. A tunika alsó szélét, valamint a zsakét és vállgallérszéleket és az ujjakat, az ivnél, lila paszpollal és hasonló tűzessorokkal szegélyezzük. A kis rajz 149. fig. adja az elől 30, hátul 53 cm. magasan, posztóval bélelt és gázzal keményített bélészsoknyát; a bélésderekat az ujjakkal pedig, mai mintáivunk 23-26. és 31. fig. adja. A kapcsolást a jobbra fölvarrt és balra átkapcsolt, a zsaketrészekhez hasonlóan vászonnal bélelt és a 140. fig. után vágott ellenző födi. A zsaketrészeket, 141. fig., a derék első oldalvarrásába foglaljuk. A derék oldal- és hátrészeit sima felsőszövet takarja. A betétes, bélelt vállgallért, 142. és 143. fig. hátul a hátrészhez, 146-tól 148-ig a zsaketrészekhez varrjuk. A 144. fig. az ellenzővel együtt oldalt kapcsolt állógallér szabását adja. A tunikát, 139. fig. oldalt bevarrássokkal szűkítve egészen simán foglaljuk a szoknya lencéjébe.



39. sz. Háloing vállgallérral. Szab., magy.; mintáiv XIII. sz., 76-77. fig. Kiegészítő szabásrészeket lásd a mintáivon.

selyembodrot varrunk fel. A 78. fig. a tunika felét adja, a melyet oszpán csipő-bevarrással keskenyítve, a bélészsoknyával együtt, keskeny lencébe foglalunk. 28 cm. hosszú, hasonlószínű selyemrojt szegélyezi a sajátságos szabást. A szoknyát kissé fűdő derekat a 23. 26. fig. adja, a bélésderekat pedig ugyanazon mintáiv 30. és 31. fig. a hát- és oldalrészeit együttesen sima felsőszövet borítja. Minden egyes első és oldalrészt, hasonlóképen sima felsőszövet takar, amelyet azonban, a sűrűn ráncba szabott, első fekete alkatrésztől kivágunk. Ezen a vállnál és alul sűrűn ráncba szabott rész alá kis ellenzőt varrunk.

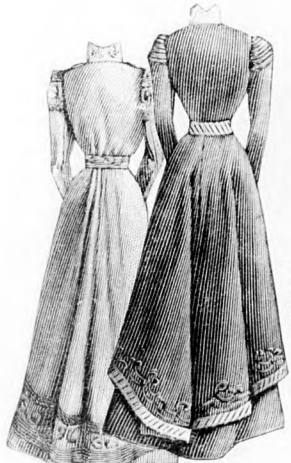
40. sz. Háloing színes himzésrel. Szab., magy.; mintáiv XII. sz., 69-75. fig.

Fehér selyem és kreplisz födi az utóbbit, valamint a hozzá-simuló állógallért. Mindkét rész mutatós fehérselyem csipkevirágokkal van díszítve, melyek alá részben fekete bársonyt szabunk, a gallér alakjának megfelelőleg. Az atlaszrészek első széléhez csatlakozik három kettős, egymásra fekvő hajtóra, fehér, fekete pöttyös ripsziből, fekete atlasz szegélyezéssel. Az összes hajtókat, szelőkön könnyedén keményítjük dróttal. A végpontjukból



43. sz. A 38. sz. hátkepe.

egészen a derék széléig, két 10 cm. széles egymáson átfűzött atlaszvégg födi a derék kapcsolását, fönt és lent, rozettaszerű csomóban végződve. A deréknak sajátságos díszét, két 67 cm. hosszú, 60 cm. széles fekete atlaszszalagból készült egyenes sáv adja, melyet 16 cm. szélességig berakunk, vállba és karöltöbe foglalunk, hátul ferdén keresztvezőnek és hónalj alatt előrevéve fűzőszerűen takarja az előrészt, az atlasz felsőszövetre is helyezkedve. A csipkevirág szelének megfelelően lent lekerekített ujj egészíti ki az elegáns öszi ruhát.



53. sz. A 47. sz. háta. 51. sz. A 48. sz. előlrol.

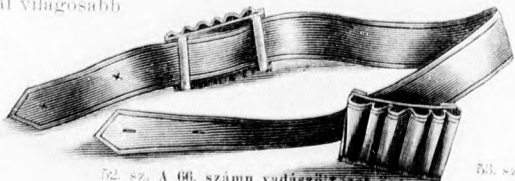
gunk ki rajta, 1-2 árnyalattal világosabb selyemmel lincéltéssel tűzünk föl a szövetre. Nagyon természetes, hogy e célra csakis erősebb szövetek, posztó stb. használhatók fel. A rajzot átviszszük a szövet



47. sz. Egyszerű ruha beleszott szőrbordúrral. Ehhez 50. sz. Szab., magy.; mintáiv IX. sz., 58-61. fig. Kiegészítő szabásrészeket lásd a mintáivon.

37. sz. Ruha rátét-díszszel. Ehhez 45. és 46. sz. Szab., mintáiv XXIII. sz., 139-141. fig. Kiegészítő szabásrészeket lásd a mintáivon és a magy. Ruha- és kabátfélék határosát úgy készítjük, ha arabeszkzerű figurákat világosabb

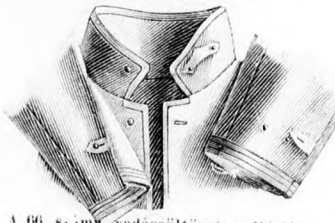
48. sz. Egyszerű ruha sultásdíszszel és selyemszegélylyel. Ehhez 51. sz. Szab., mintáiv VIII. sz., 52-57. fig. Kiegészítő szabásrészeket lásd a mintáivon és magy.



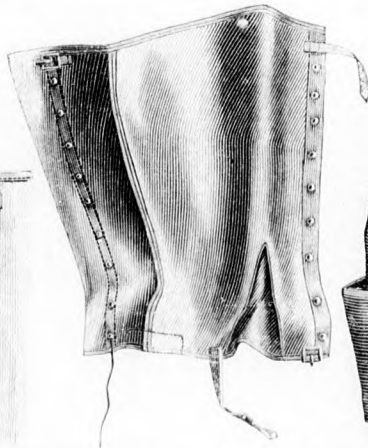
52. sz. A 66. számú vadászöltözék övje.



49. sz. A 31. sz. előlrol.



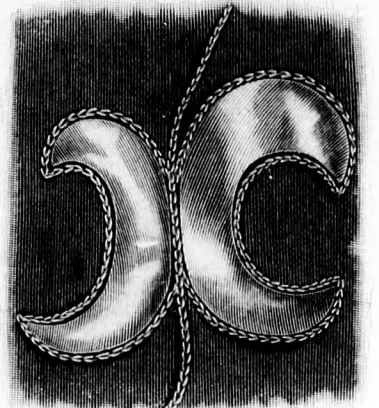
54. sz. A 66. számú vadászöltözék gallérjának és kezeltőjének gombolása.



53. sz. A 55. és 56. sz. bokavédőjének záradása.



44. sz. A 31. sz. eleje.



45. sz. A 37. és 46. sz. rátét-díszje.



46. sz. A 37. számú hátulról. Ehhez 45. sz.

48. sz. Egyszerű ruha sultásdíszszel és selyemszegélylyel. Ehhez 51. sz. Szab., mintáiv VIII. sz., 52-57. fig. Kiegészítő szabásrészeket lásd a mintáivon és a magy. A sötétkék gyapjuszövetruha tunikáját és derekát fekete sultás és 3 cm. széles fekete fehér csikos

selyem szegélyzőpánt díszíti. Az elől kapcsolt derék és ujj szabását mai mintáivunk 59-60. és 31. fig. adja. Az ujj kerék kivágásán lévő paszpoll fölött levart 14 szegély számára a szövet hozzáadandó. A derekat hátul sima felsőszövet, elől az állógallérral (56. fig.) kapcsolatos ellenző (55. fig.) takarja. Mindkettő fehér atlaszból készül, melyre fekete zsenília-val himzett sárga gipűresipke helyezkedik. Ezenkívül az elől egymáson áthajló felsőszövetrészek (54. fig.) takarják az elejét, melyeken a jelzés a szegélyzőpántra vonatkozik. Lent keresztet pontra téve berakjuk. A kéz körül csikos selyemkézlelő (57. fig.) a tunika alól kilátszik, (kis rajz 52. fig.) felsőszövettel takarjuk és fönt csipő-bevarrássokkal szűkítjük. A tunika csillagtölcesillagig egymáson áthajlik.

55. sz. A 66. számú vadászöltözék bokavédője kiterítve. Ehhez 51. sz. 56. sz. A 66. számú bonya és nadrágja. Ehhez 60. sz.



50. sz. Kerek kalap nagy esokorral és fajdkakastollakkal.

Bélészeknya és tunika 3 cm. széles csikos selyem-övebe foglalandó.

58. sz. Kapotkalap húzott kötőszalagokkal. A kis kapot petinetvázát egészen pillangóval kivarrt túll takarja. A karima szélén, közepén feltornyosuló, csavart kék bársony fut fel, acélesattal díszítve, melyhez még bársony és tolesokor esatlakozik. A kalap sarkain rozetták, alól 10 cm. széles kék tafota kötőszalag indul ki, melyet fent 13 cm. hosszan 1-1 cmnyi közökben 2 1/2 cm. szélességig behuzunk.

58. sz. Kapotkalap húzott kötőszalagokkal.

59. sz. Kerek kalap nagy esokorral és fajdkakastollakkal. A zöld posztókalap felhajló karimáján, hátul 10, elől 12 cm. széles, belül keskeny, zöld atlaszszalag és nemezesikokból készült fonat borítja, mely a széleken kívül is áthajlik. A fej körül halványzöld tafota esavaro-dik, melyet 5 cmnyi közökben finom drót felett szegélyekbe varrunk. A baloldalt alkalmazott, dróttal magasra tűmasztott esokort keskeny fehér ripszszalag díszíti, melyet zöld selyemmel kivarrt átfogó öltések tartanak és díszítenek. A esokor átfogóján két fajdkakastollat fűzünk keresztül.

61. sz. Ruha vállgallérral. Ehhez 65. sz. Szab. mintáiv IV. sz., 21-32. fig. A sötétkék gyapjuszövetből készült ruhát dupla szövet és betérből álló, piros selyemszegélyvel foglalt vállgallér díszíti. A bélés-derék, 23-26. fig. előli kapcsolását a jobboldalt megerősített, balra kap-

esolt ellenző borítja, melynek bélését a 27. fig. szerint szabjuk. Ez utóbbit fent a vonalig vállpántszerűen sima piros atlaszszal borítjuk, melyre keresztben keskeny fekete-fehér mintás selyemszalagot varrunk fel. Egyébként 30 cm. bő, húzott fehér selyemrészszel vonjuk be az ellenzőt; felső szélét két kis fodor szegélyezi. Az elejét ezenkívül a lent kereszt és pont szerint berakott felsőszövetrészekkel takarjuk, (behajt, kiegészített 28. fig.) melyekhez a már említett hátul a nyak-kivágás mentén folytatódó vállgallér fordított varrással alkalmazzuk. Hát- és oldalrészt egyben sima felsőszövet takarja. Az oldalt kapcsolt állógallér, (30. fig.) a közelő, 32. fig. szalaggal díszített selyemből készülnek. Az ujj szabását a 31. fig. adja. A szoknyát a kis rajz 21. fig. szerint szabjuk. Jobboldalt a ráncok alatt a hasíték számára bevágjuk. A lényét a szövetű 22. fig. takarja.

66. sz. Vadászöltözet bokavédővel uraknak.

Ehhez 52-57. fig. Szab.: mintáiv XVI. sz., 85-94. fig. A cdiszerű vadászöltözet nehéz zöld lodenből készül. A 85-87. fig. (85. és 87-en a behajtás kiegészítendő) a nadrág szabását adja. Hátsó részén a bevarrást megcsináljuk, a kis hasítékot letűzzük és jelzés szerint 16 cm. hosszú szövetövrészeket tűzünk föl. Jobboldalt zsebet varrunk be a jelzett bevágás szélei közé, mely egy fölfelé eső, gomb- és gomblyukkal zárt 4 cm. széles pánntal áll kapcsolatban. A nadrágban elől is vannak zsebek, melyeknek előli részeit a nadrág felső vízszintes és függőleges jelzsvonaláig szabjuk, a hátsókat, melyek a nadrágot mintegy kiegészítik, a 86. fig. után vágjuk, az előli részeket az ivalaku vonal mentén alája helyezett felsőszövet fölött a nadrágrészekkel együtt áttűzzük, a hátsó nadrágrészeket, a memyire azok láthatók, felsőszövettel takarjuk és számok, valamint jeleknek megfelelően az előli zseb- és nadrágrészekhez varrjuk. Mintán az előli és hátsó nadrágrészt, a zsebeket is belefoglalva, összevarrtuk, a nadrágot fent 18 cm. szélesen betéttel és bélésel látjuk el, egyébként bételelen marad. Elöl jobboldalt gomblyukpántot helyezünk alája, baloldalt gombpánntal toldjuk meg és végül kerek lényöbe foglaljuk. A száratat lent könnyedén behuzzuk és bokavédőszerű szűkebb részekkel toldjuk meg, melyek számára a 88. fig. szerint 2-2 részt szabunk. 19-től 21-ig összevarrjuk, lent hasítékkal látjuk el, melyet szalaggal kötünk össze. Ezen részek fölvarrását apró esattal végződő, 3 cm. széles szövetsív takarja. Az öltözet meleg bélésű zubbonyát a behajtással kiegészítjük, 89. és 90. fig. szerint szabjuk. A bal felét az elől-részen jelölt vonalig vesszük. Mindkét részre jelzés szerint vállpántot tűzünk, a



60. sz. Ruha bársonyszalaggal és bongyorszövet-díszszel. Szab. magy.: mintáiv XXV. sz., 149-154. fig. Kiegészítő zubbonyrészeket lásd a mintáivon.

hosszanti vonalak egy laposra vonatkoznak, mely a vállpánt alá bujik és derékben csillagtól csillagig az öv átfűzésére szabadon marad. A köröskörül letűzött, elől 25, lent 10 cm. betéttel ellátott zubbonyra jobboldalt a vonal mentén gombokat varrunk föl, a bal szélén gomblyukak vannak. A zubbony részeit



63. sz. A 28. sz. háta.

64. sz. A 30. sz. háta.

65. sz. A 61. sz. háta.

számok szerint összeállítjuk, az oldalvarrásba foglalva a zsebet, melyet a hasíték felső széléhez varrt, gombolható zsebpánt takar. A nyak-kivágást duplaszövetből készült, a srkokon kihajtott, betétes állógallér veszi körül. (91. fig.) Ez utóbbit 10 cm. hosszú, 3 cm. széles pánt tartja össze, melyet csillagra föl-gombolunk. Visszahajtv a) csillagra gombolva, csak díszül szolgál. Az ujjat (92. fig.) is így zárjuk az alsóujra dupla ponttól dupla pontig felelősített nyelv segítségével (lásd az 54. képet.) A megfelelő gombot csillagra varrjuk fel. Az öltözet öve 5 cm. széles, 110 cm. bő és a végein lévő szarugombok segítségével tetszés szerint szűkíthető. Dupla szövet és betétből készül és a töltések elhelyezésére zsebrészekkel van ellátva. E végből 8 cm. széles, 33 cm. hosszú szövetrészt tűzünk 17 cm. hosszú, 8 cm. széles betétes szövetrésze olyformán, hogy lent 6 egyenlő ráncot levarrunk, melyek fent öblösen kinyulnak. Belül az öv magasságának megfelelő 2 cm. széles szövetpánntal fogjuk át, melyeket fent és lent betűzünk és az övet átfűzzük rajtuk (lásd az 52. képet.) A parrotáska nélkül az öltözet kerékpározásra is alkalmas. Az öltözetet kiegészítő bokavédő (55. kép) bőrből vagy erős szövethől készült. A belső részt a középső vonal és az előli külső szél figyelembe vételével a 93. fig. szerint szabjuk és ez csakis az oldalt lévő kapcsokig ér, a külső hátulsó szintén a hátulsó varrástól a kapcsolásig terjed, de 4 cm. hozzáadásával az aláhajló rész számára. A 94. fig. 38-tól 39-ig a bokavédő részei közé ékelődik. Az előli és hátulsó külső részbe gombszerű kapcsokat vertünk be, melyekre vékony bőrmadzagot fűzünk. Fent ezt a kötőmadzagot az 53. kép szerint esomózuk és megerősítjük. A gamaslit felső szélén 10 cm. hosszú, 1 1/4 cm. széles csatokkal zárjuk, lent 2 1/2 cm. széles, 18 cm. széles kengyelyszerű részek tesztik talp alatt a lábszárhoz.

61. sz. Ruha vállgallérral. Ehhez 65. sz. Szab.: mintáiv IV. sz., 21-32. fig.

62. sz. Felsőhosszú zakkabát tűzészszel. Ehhez 10. sz. Szab. magy.: mintáiv I. sz., 1-7. fig.

61. sz. Ruha vállgallérral. Ehhez 65. sz. Szab.: mintáiv IV. sz., 21-32. fig. A sötétkék gyapjuszövetből készült ruhát dupla szövet és betérből álló, piros selyemszegélyvel foglalt vállgallér díszíti. A bélés-derék, 23-26. fig. előli kapcsolását a jobboldalt megerősített, balra kap-



66. sz. Vadászöltözet bokavédővel uraknak. Ehhez 52-57. sz. Szab. mintái
XVI. sz., 85-91. fig.

67. sz. Vadászöltözet hölgyeknek. Szab. magy.: mintái XVII. sz., 120-128. fig. Kiegészítő szabás-
részeket lásd a mintáiban.

Felelős szerkesztő: Csepreghy Ferencé. Kiadótulajdonos: Rákosi Jenő Budapesti Hírlap újságvállalata (igazgató Zilahy Simon), Budapesti Hírlap nyomdája.

A mai nyolcoldalas folaphoz színes divatkép, kézimunka- és szórakoztató melléklet, valamint szabásmintái van csatolva.



Fig. 1.

Utánnomás tilos.



Fig. 4.

Budapest, 1899. október.

DIVAT UJSÁG.

1. fig. Hosszu köpeny pánttal. Sűrű sorokban alkalmazott selyemzsinór ékíti a posztókopony gallérját és pántját és foglalja a köpeny szelét három sorban, a pántra varrott gallérszerű fodrokat pedig egy sorban. Az elöl kapcsolt gallért és pántot meg acólomb és lánc fogja össze.

2. fig. Bársony kalapka. Különféle toll és különböző színekből összeállított szalagzozották díszítik a drót alapra készült helyes kalapot.

3. fig. Kalap tolldíszszel. A bársonyból készült, tollal díszített kalapon legszebb a színek sajátos összhangzása.

4. fig. Ruha dupla szoknyával. A halovány-szürke posztóból készült ruhát egy fehér atlaszalakkal áthuzott, langókkal kivarrt és fekete selyemszálakkal díszített, fehér túllbetét ékíti. Ugyanígyen díszet alkalmazunk az állógallóra. Tűzött öltés és kép szerint alkalmazott atlasz tarajocskák ékítik ezen kívül a hajtókával is ellátott ruhát.



A tulsó oldalon divatos hajviselet.



Divatos hajviselet.

1. és 2. fig. **Diszes fésülködés.** Ha a homlok feletti haját elválasztottuk, először a hátsó hajrészt, aztán az elsőt is szorosán kötésbe fogjuk, fürtökbe szedjük és ezekből rendezzük kép szerint a kontyot. Ha hajunk rövid, vendég-hajból még könnyebb e fürtöket csavarni. Kócsag szolgál dísz gyanánt.

3. fig. **Nappali hajviselet.** Ha az első haját elválasztottuk és a hátulsót kötésbe szoritottuk, az elsőt felborzolva (toupírozva) ferdén hátra fésüljük. Az egész haját három részre osztva, magas puffokba rendezzük. A homlokhajat mélyen, hullámosan húzzuk az archa. Hajtű és fésű szolgál dísz gyanánt.

4. és 5. fig. **Otthonra való hajviselet.** Ha a haját a tarkón jó szorosán megkötöttük, a 70 cm. hosszú tinesből, a melynek fürtös a vége, csokorszertű kontyot kötünk (5. fig.) és szorosán megtűzzük. Oldalfésűket alkalmazunk dísz gyanánt.

6. fig. **Színházba való hajviselet.** Először a hátsó, aztán az első haját kötjük meg tarkón és az egészet arra való vonal-hullámosra sütjük. Fürtösömöt tűzünk kontynak, a melyet oldalt alkalmazott fésűvel szélesítünk ki.

A tulsó oldalon szines divatkép.