





2. sz. Diszes ruha gazdagon díszítve. Ehhez 10. sz. Szab.: mintáiv XXIX. sz., 134-140. fig. Kiegészítő szab. lásd mintáiv és magy.

3. sz. Ruha izezett tunikával. Szab. és hátkép: mintáiv XXVIII. sz., 129-133a. fig. Kiegészítő szab. lásd mintáiv és magy.

1. sz. Kalap szörme- és tolldíszszel. Az egyszerű, sapkaszerű kalap alapja drótból és linóból áll. Turbánhoz hasonlólag sötétkék nemezcsik és hasonlószerű bársony paszpol veszi körül az alapot. A karimán oldalt és elől sötétkék és fekete árnyalatu széles kakastoll van felerősítve; ezenkívül 7 cm. széles coboly-szörme is díszíti.

2. sz. Csinos ruha gazdagon díszítve. Ehhez 10. sz. Szab.: mintáiv XXIX. sz., 134-140. fig. Kiegészítő szabásrészeket lásd mintáiv és magy. A csinos, divatos világosszínű posztóruha alapját sötétlila selyem képezi, amely a posztóba foglalt, divatoszínű és fekete láncöltésű himzéssel szegélyezett, sötétsárga tüllrészen keresztül látható. Sárga pamut labdaszerű rojt és török mintázatu selyem szolgál díszül. A baloldalon hasítékkal ellátott szoknya szabását a kis rajz 134. fig. adja; a bal oldalt csupán a közép vonalig szabjuk ki. A jobb előli szél, amely a balt sima vonalig és szám szerint fűdi, kép szerint izezzük, ezután mindkét szoknyafélt elől láncöltéssel díszítjük. A szoknya felső szélét, amelyet esipő bevarrásokkal és hátul ráncba szabással szűkítünk, keskeny lényőbe foglaljuk.

Október 1. megjelent számunk 23-26. fig. szerint szabjuk ki az elől kapcsos bélésderéket, amelyre a 135. és 136.

fig. után vágott bodros selyemmel ékített, keskeny vállpánt-részt varrjuk. Ehhez simul a 137-140. fig. után szabott és csupán a vonalig túlerő és külön összevarrandó felsőszövetrészek. A jobb előli felsőszövetet, a felső szélén a szám és rajzadatok szerint, balra átkapcsolt, előli vállpánthoz varrjuk. A felsőszövetrészt egymástól eltérő, izezett szélei közé a bélésderékre ráncba szabott selyemrészt varrunk. Ráncos selyem fűdi különben az október 1-én megjelent számunk 30. fig. után készített állógallért is, elől oldalvást kacsa végződőleg. A bélés- és felsőszövet ujjakat október 1. számunk, valamint máj mintáivünk 19. fig. adja.

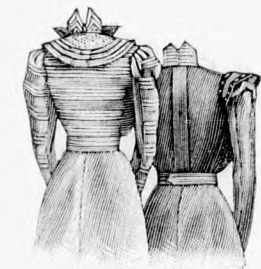


5. sz. Színházi bluz esipőbe-téttel. Ehhez 7. sz. Szab., magy.: mintáiv X. sz., 69-72. fig. Kiegészítő szab. lásd mintáiv.

4. sz. Csinos színházi bluz szegélydíszszel. Ehhez 6. sz. Szab., magy.: mintáiv V. sz., 35-41. fig. Szab. Kiegészítő szab. lásd mintáiv.



12. sz. A 11. sz. háta.



6-7. sz. A 4. és 5. sz. háta.



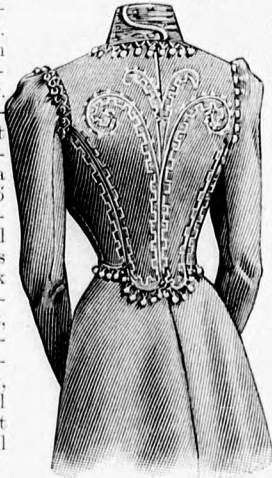
8. sz. Hálóból készített tunika. Szab., magy.: mintáiv XVII. sz., 57. fig.



9. sz. Alkalmi tüllruha esillámdíszszel. A szoknya kis rajza: mintáiv XVIII. sz., 58. fig.

rom, 1 cm. széles selyem paszpállal határolt szövettel takarjuk. A hát- és oldalrészt egyben sima szövettel vonjuk be. A 132. és 133. fig. szerint, orgonális-selyemből szabott, 83-84-ig összevarrt, kereszt és pont szerint berakott vállrészt a nyakkivágásba fűceljük, különben pedig vonal- és számjelzés szerint, előlrész szövetéhez erősítjük. A hátul selyem nyelv szerű pántocskával ellátott állógallért, esipőkével határolt állattal fedjük.

9. sz. Alkalmi tüllruha esillámdíszszel. A szoknya kis rajza: mintáiv



10. sz. A 2. sz. háta.



11. sz. Ruha kabáttal és szörme-foglással. Ehhez 12. sz. Szab., magy.: mintáiv III. sz., 21-28. fig. Kiegészítő szab. lásd mintáiv.

XVIII. sz., 88. fig. Képünk fekete tüllből való alkalmi ruhát mutat be kedves újdonságként, a melyet sűrű fekete csillámdisz lep el; a hatását nagyban emeli, ha allatta fekete vagy színes selyem alsóruhát alkalmazunk. A szoknyát fodrorral is díszítjük, ehhez simul az előli és hátsó derékrész, csillámmal kirakott és az előli és hátsó kivágást jelző bodorral szegélyezett tüllből. Az utóbbit éppen úgy használhatjuk



13. sz. Ruha sujtásdíszszel. Ehhez 50. sz. Szab. és rajz; mintaiv VIII. sz. 56-64. fig. Kiegészítő szab. lásd mintaiv és magy.

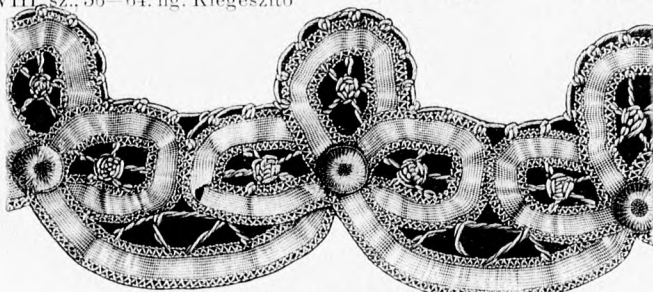


14. sz. Toll-legyező.

kendőszere-  
n diszi-  
tett, kivágott,  
valamint ma-  
gas derékhoz  
is; az ujjak hasonló szövetéből készitjük. A csillámmal beszórt szövetet tetszés szerint önállóan is előállíthatjuk. A szoknya szabását a kis rajz 88. fig. adja.

Az előli középnek figyelembe vételével, fekete tüllből készitjük a szoknyát, teljes hosszában; a sima vonalon felül eső részét teljesen behintjük csillámmal. A vonalon alul sűrűn pliszirozott és egymástól 10 cmnyi távolságban fekvő, egyenes sorokban csillámmal (pillangó-disz) kivarrott fodrot alkalmazunk, a mely a szoknya formáját követi. A tüllszoknyát hátul a hasítékra hagyva varrjuk össze, fönt kereszt és pont szerint ráncba rakjuk és a selyem szoknyával együttesen, keskeny lényöbe foglaljuk.

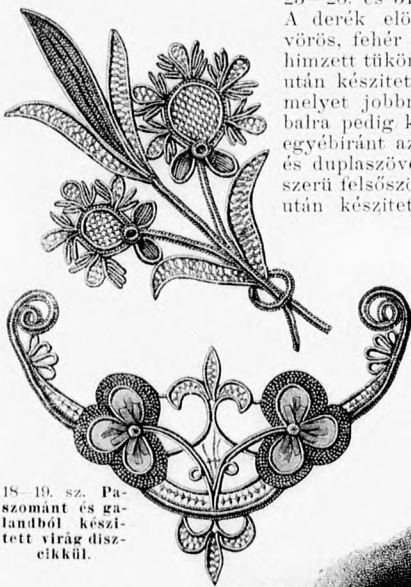
13. sz. Ruha sujtásdíszszel. Ehhez 50. sz. A díszhez szab. és magy.; mintaiv VIII. sz., 56-64. fig. Kiegészítő szab. lásd mintaiv és magy.



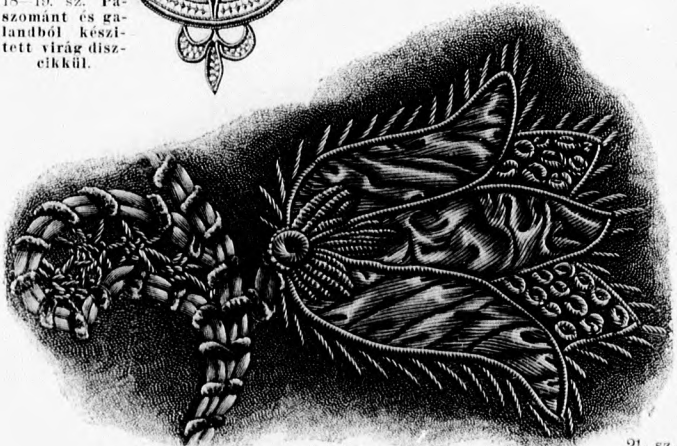
16. sz. Szalagból varrt csipke. (point-lace).

A barna gyapjuszövet ruha felsőszövet szoknyáját iverzett alsó szélén, a 64. fig. rajza után, a derék előli díszrészeit, valamint a hajtókagallért és az ujjakat s kéznél, a 63. fig. rajza után készített, hasonlószínű sujtásdíszszel látjuk el. Az előli képes belsdereket és a hasonló bőségű beléssel ellátott, a kéznél legömbölyített ujjakat, az okt. I. megjelent számunk

23-26. és 31. fig. után szabjuk ki. A derék előli képesolását, élénk-vörös, fehér selyem pontokkal kihimzett tükkörbáronyból, az 57. fig. után készített ellenzővel fűdjük, a melyet jobbra erősen felvarrunk, balra pedig képesolunk. A derekat egyébiránt az 58. sz. szerint betét és duplaszövetből szabott zsaketszerű felsőszövet takarja. Az 59. fig. után készített díszrészeket vonal- és számjelzés szerint varrjuk fel, ezekhez csatlakozik a 60. fig. szerint vágott és a pontozott vonal mentén kihajtott hajtókagallér. A derék hátsó és oldalrészeit együttesen, az előli részt pedig az alsó



18-19. sz. Paszománt és galandból készített virág dísz-eikkül.



20. sz. A 22. sz. virág fleurajának egy része külön.

szélén addig, míg a zsaketszerű felsőszövet nem fűdi, sima felsőszövettel borítjuk. Az előli balra átkapcsolandó 61. fig. által adott állógallért, valamint utóbbinak 62. fig. által adott pántját és az előli közepén megerősített csokrot az ellenzőhöz hasonló anyagból készitjük. A belésszoknyát, az okt. I. megjelent számunk 21. fig. után vágjuk és amennyire látható felsőszövettel látjuk el. Miután úgy a belés, mint a kis rajz 56. fig. után szabott felsőszövet-szoknyát csipőbevarrásokkal, hátul kereszt és pont szerint rakott ráncal kellőleg szűkítettük; a szélükönél fogva, 2 1/2 cm. széles, kissé hajlított lényöbe foglaljuk.

14. sz. Toll-legyező.

A 21 cm. nagyságu díszes toll-legyező váza, borostyánból van készitve, a melynek sőtetsárga



17. sz. Kapocs övre.

15. sz. Báll gallér tollbóval. Szab., magy.; mintaiv XIV. sz., 82. fig. Kieg. szab. I. mintaiv

színével megegyezőnek kell lennie az átűző szalagnak és a selyem bojtának. A kakastollak a közepén 12 cm. hosszúak és oldalvást fokozatosan 6 cmnyire rövidülnek; a színén sűrűn kirakjuk zöldes színbe játszó pávaszemekkel.

16. sz. Szalagból varrt csipke. (Point-lace)

Mintánk eredeti nagyságban ad egy ruha és fehérnemű díszítésére egyaránt alkalmas, most nagyon divatos csipkét. A szokott módon puzáló vászonra átvitt mintát 1/2 cm. széles csipke-sza-

22. sz. Gallér plüssből asztrakánnal szegélyezve és himzéssel díszítve. Ehhez 20. és 23. sz. Szab.; mintaiv XXI. sz., 96-100. fig. Kiegészítő szab. lásd mintaiv és magy.

laggal férceljük tele és pök és száröltéssel varrjuk össze. Apró, október közepén megjelent számunk 5-7. fig. szerint dolgozott karikák kepezik a levélminta közepét. A kész csipke felső szélét hurokoltéssel toldjuk be egy kissé.

17. sz. Kapocs övre. A divatos övkapocs bronz és matt ezüstből készített, kiterjesztett, kék kövekkel kirakott bogárból áll, a melyen egy másik, egész bogár fekszik. A lábak ezüst és bronzból valók, míg a szárnyak és a feje kék, zöldes és vöröses színbe játszó emailból valók.

18-19. sz. Paszománt és galandból készített virág dísz-eikkül. A 18. számú kép 20 cm. hosszú, szegfücsokrot tár élénk, mely azt a benyomást gyakorolván a nézőre, mintha a dísz hímzeve volna, pedig az átört munkájú levelek és virágok finom, fekete selyempaszomántból, kordonett selyemből való zsinór- és kitéltöltésből állanak. A 19. számú képen adott ruhaszegély-dísz, folytatólagosan egymás fölé van szöve, azonban külön is használható. A löhere-levelek selyemgázból készülnek, keskeny mohair galanddal körvonalazva, az erekhez keskeny fekete csipke-szalagot használunk. Az egymásba folyó, 16 cm. széles ivalaku galand fig. erős selyem galandból állítjuk össze.



23. sz. A 22. sz. eljje.

21. sz. Rövid kabát elütésűnű paszpól- és tűzés-díszszel. Ehhez 49. sz. Szab., magy.; mintaiv XXVI. sz., 118-123. fig.



22. sz. A 23. sz. háta.

24. sz. A 26. sz. háta.

asztrakán díszíti, ezenkívül elől és a hátsó közepén atlasz szalagsokkal díszítjük.

22. sz. Callér plüsből asztrakán szegéssel és himzéssel. Ehhez 20. és 23. sz. Szab.: mintáiv XXI. sz., 96-100. fig. Kiegészítő szabásrészeket lásd mintáiv. és magy. A csinos, fekete selyem plüsgallért, külön álló himzés díszíti az asztrakán és kreplisé bodor szegés mellett. A dísznek ágai és levelei selyem csipkéből vannak, zsenília fonállal fölvarrva és kordonett selyemből sugarakkal kitöltve, összekötve egyes tulipánszerű virágot, ezt a dísz  $\frac{3}{4}$ -ed nagyságban, a 20. fig. adja. Bodrozott, magasan álló, fekete ripsz tölti ki a virágokat, a melynek szélei csipkével van bevonva és a kelyhét kordonettselyem nefelejtspontok díszítik. A gallér szabását a 96-100. fig. adja, a 96. és 99. figuránál a behajtás tekintetbe vételével. A 96-98. fig. selyemplüsből valók, a fentemlítt himzéssel fődve és sárgás atlaszszal bélelve. A vállpántrészeket ezenkívül betéttel látjuk el és az előírás szerint rátartott köpenyreszre szám szerint fölvarrjuk. A gallérhoz toldott fodrot bélés-selyemből készítjük és ezután előírás szerint teljesen asztrakánál ruházzuk fel, úgy, hogy ez az előli vállpántrészen folytatódva, hasonló szélességben húzódik egészen a nyakkivágásig. A szabásrészen előrajzolt rövid vonalakra belül 28 cm. hosszú, 4 cm. széles atlaszpántot erősítünk fel a kéz átugása végett. A gallér 30 cm. hosszban kapcsolható. A gallér magasan álló gallérját az október elején megjelent számunk 4-6. fig. adja. A gallért testhezállóvá, a hátsó varráson, a rövid vonalra erősített derékszalaggal tehetjük. Az egész gallért kívülről himzett plüs és asztrakán szegés, belül pedig fehér atlaszra alkalmazott, fődros, fekete kreplisé díszíti. A hátsó közép tekintetbe vételével szabott csuklyát hasonló, azonban fejszékebe húzott kreplisé díszíti. A hátsó közép tekintetbe vételével szabott csuklyát hasonló, azonban fejszékebe húzott kreplisé díszíti belülről. A hátul kereszt és pont szerint ráncba rakott és a pontozott vonal mentén felhajtott és a vállpánt alsó széléhez varrt csuklyát, kívülről asztrakán díszíti, ezenkívül elől és a hátsó közepén atlasz szalagsokkal díszítjük.



30. sz. Béli ruha virágdíszszel. Szab. és hatkép: mintáiv VI. sz., 42-47a. fig. 31. sz. Ruha csipkével bevonva. Ehhez 32. sz. Szab. és hatkép: mintáiv VI. sz., 48-50. fig.



23. sz. Ruha elütszínű bársony- és szőrmefoglalással. Ehhez 21. sz. Szab.: II. sz., 9-29. fig. Kiegészítő szab. lásd mintáiv és magy.

27. sz. Ruha elütszínű mály- és süttádszszel. Ehhez 15. és 31. sz. Szab.: mintáiv VII. sz., 48-55. fig. Kiegészítő szab. lásd a mintáiv és magy.

28. sz. Kalap bársonybol krepsifonbodorral.

29. sz. Alkalmi blúz szakettel. Ehhez 43. sz. Szab.: mintáiv XI. sz., 73-75. fig. Kiegészítő szab. lásd mintáiv és magy.



26. sz. Ruha elütszínű bársony- és szőrmefoglalással. Ehhez 24. sz. Szab.: mintáiv II. sz., 9-29. fig. Kiegészítő szabásrészeket lásd mintáiv és magy. Ezen divatos világosszínű diagonálszövetű özbarnaszínű, fehérpöttyös tükörbárból és világoskék posztóból kész. A dísz világosbarna szőrmé és szipür-csipkéből való figurából áll. A oldalon hasítékkal bíró felésszokni kis rajz 9. fig. adja; addig a míg rajz 10. fig. után vágott felsőszövetnyája ahl és oldalt szabadon hat tükörbársonnyal, a hátsó lapját fínt, a vonalig diagonálszövettel juk. Ehhez simul az 5-6. fig. össze hátsó felsőszövet-szoknyabok és a vonalon betelű fordítva. Ezután szerint a vonal hosszában 3 cm. n fejszékevel a szoknyára árceljük, pedig 21 1/2-22 1/2 cm. széles szöveto toblunk. Az előli felsőszövet-szoknya lapját fínt, csillagtól jobbra 1-ig a varrásba foglaljuk, balra pedig a hasíték mentén a bélés-szoknyára erősítjük. A felsőszövet-szoknyát 2 cm. széles szőrmecsk határozza, fínt az állat feje alatt két 15 cm. hosszú farkba végződve. Az így össze varrt szoknyákat csipő bevarrásokkal szűkítve, keskeny lényűbe foglaljuk. A 11-14. fig. szerint szabott, összevarrt bélésderék alól, oldalt bársonnyal borítjuk és fínt a 15. fig. szerint vágott világoskék ellenzőt alkalmazunk. Azután pedig a 16. fig. után készített kereszt és pont szerin kék mellényrészt szám és vonaljel tel; ez utóbbit ahl 4 cm. széles golyózi, a mely ahl a szövetszél i

Az október 1. számunk 30. fig. szerint vágott posztóval bevarrt állógallért, hátul kapcsoljuk. A 17. és 18. fig. után a derék felsőszövetét szabjuk. (A 17. fig. figyelembe véve a bal előli szélnek keskeny körvonalát). A hátrészzsel egyben szabott lebbentet betét és béléssel látjuk el, külső szélét pedig szörme-szegélyezéssel látjuk el, azután a bélésderékre feszítjük. Jobbról balra átkapcsolott előrészt fűt egy állatfej és 7 cm. hosszú fark díszíti. A 19. fig. szerint, miután a behajtást kiegészítettük, az alsó szélén az első vékony vonalig szabjuk, fűt behuzzuk, az alsó részt pedig a könyökknél kereszt és pont szerint ráncba rakjuk. A ráncos felsőszövetujját kék posztó és csipkéből állítjuk össze. A 20. fig. után betét és bélésből szabott, vonaljelzés szerint fölvarrt hajtokaszerű dísz fűdi a könyök tödését. A bélésujjak kiszabásához okt. 1. számunk 31. fig. használhatjuk.

27. sz. **Ruha csik- és elütőszinű sujtásdíszszel.** Ehhez 45. és 51. sz. Szab.: mintaiv VII. sz., 48-55. fig. Kiegészítő szabásrészeket lásd a mintaiv és a magy. Az őzbarnaszínű posztóruhát láthatóan 1 1/2 cm. széles szövetséssal díszítjük, amely dísz a derék vállpántját, valamint az ujjakon pántszerűen van alkalmazva. A szoknyát alulról 20, 13 és 6 1/2 cm. széles szalagszerű csíkok díszítik, amelyek a felsőrészen lévő csíkokkal váltakozva egészen a felső szélig és ezen 5 cm-terrel túl is terjednek. A díszrészek ezen közeit egyenkint 3 fölfelé nyúló, lépcsőzetes, fehér sujtásdísz díszítik. (lásd 45. számú részletet). A felsőszövet derekat, valamint a vállgallért és ujjakat hasonló, részben azonban hurkokba rakott sujtás díszíti, mint azt a kép mutatja. Az elől kapcsos bélésderékat, valamint az ujjakat, október elején megjelent számunk 23-26. és 31. fig. adja. Az előbbi előrészére az 52. fig. után szabott, jobbra fölvarrt és balra átkapcsolt kis ellenzővel, azután pedig az elől kapcsos vállpánt és előli felsőszövetre-

sonyból készítjük, a szaketrészen két cm. széles lila és kék posztócsíkkal szegve, a csíkot aranyfonállal himzett tarka selyemmel fűdve. A bélés kapcsolását fedő ráncos ellenzőt, fehér batisztból készítjük, elszórt csipke figurákkal; ugyanebből készül az alsó vég, valamint a bélés hátrész csucos díszje. A vállakat a bélésre varrt, ráncba rakott és gombokkal díszített bársonyrész fűdi, elől az alsó hátrésznél lila bársonyból való nyakkendőszéri díszrész csatlakozik hozzá, ez utóbbi két 50-50 cm. hosszú, 9 cm. széles csikból áll, fűt húzva, középen megkötve, alsó végüknél fogva a bélésre vannak erősítve és a szaketrészek alá rejtve. A bélést ott a hol a szaketrész rövidsége által látható lenne, ráncba rendezett bársonnyal fedjük, a melylyel az elől kapcsos állógallért is fedjük, hátul csokor alá kapcsolva. A bluz derékig erő bélésének szabását okt. 1. megjelent számunk 23-26. fig. adja; míg az állógallért az okt. 15. megjelent számunk 62. fig. és az ujjakat pedig mai mintaivünk 68. fig. Az ujjakat azonban nem az előrajzolt bevarrásokból, hanem behuzással szűkítjük. A szaket és a kereszt és pont szerint ráncba rakott vállrészeket a 73-75. fig. adják, az utóbbiakat a pontozott vonal mentén, a nyakkivágás közelében befelé éles ráncba



31. sz. Ruha csipkevel bevarrt állógallért. Ehhez 46. sz.

32. sz. Bál vagy alkalmi ruha szalag- és csipketunikával. Szab. és hátkép: mintaiv XIII. sz., 79-81a. fig. Kiegészítő szab. lásd mintaiv és magy.

lütő bársony- és szörme-  
mez 24. sz. Szab.: mintaiv.  
Kiegészítő szabásrész-  
és magy. Ezen ruhát  
színű diagonálszövetből,  
népöttyes tükörbársony-  
sék posztóból készítjük,  
barna szőnye és sárgás  
faló figurákból áll. A bal-  
tal bíró bélészeteként a  
adja; addig a míg a kis  
vágott felsőszövet-szok-  
nyát szabadon hagyva  
l, a hátsó lapját pedig  
diagonálszövettel borít-  
t, az 5. fig. fűszavarrt,  
szoknyavonalok és pedig  
fordítva. Ezután szám  
hosszában 3 cm. magas  
szoknyára fűszeljük, alá  
cm. széles szövetséssal  
felső-  
lapját  
obbra  
foglad-  
a ha-  
bélés-  
jük. A  
nyját  
örme-  
nt az  
két 15  
a vég-  
fűsz-  
esipő-  
szűkít-  
szőbe  
14.  
szabott,  
sdere-  
bár-  
és  
szert  
ellen-  
c. Az-  
k. fig.  
ereszt  
és pont  
szerint  
berakott  
világos-  
szám és  
vonajelzés  
szerint  
varrjuk  
alul 4 cm.  
széles  
gipűresipke  
szalag-  
alul a  
szövetséssal  
ívezetten  
kivágjuk.

szekkel látjuk el, amely utóbbiakat  
a 49. és 50. fig. adja. Ezeket az alsó  
szélükön kereszt és pont szerint ráncba  
rakjuk és a hát- és oldalrészeket fedő  
az 51. fig. után vágott felsőszövethez  
hasonlóan, utóbbi azonban csupán a  
sima vonalig terjed, a felső szélükön  
szabadon hagyjuk. Az ellenzőt, az  
előli és hátsó vállpántot (ez utóbbi  
az 51. fig. után szabjuk a sima vonal-  
on 2 cm. túl) és a felső 10 cm. hosszú  
új szövetét, valamint az 55. fig. után  
vágott közeléket barna tükörbársony-  
ból készítjük, sárgás gipűresipkével  
díszítve. Az ellenzőt fűt, az elől kap-  
csos és az október 15. megjelent szá-  
munk 62. fig. után szabott állógallért  
fűd, 6 cm. széles, hátul kapcsos bár-  
sonyrészzsel borítjuk, az utóbbi tük-  
kiszék és fehér selyem előálló rész,  
valamint gipűretek szegélyezik. Az  
53. és 54. fig. szerint szabott, selyemmel bélelt vállgallért, hátul a nyak-  
kivágás hosszában, elől pedig a vállpánt felső szélére varrjuk, úgy, hogy  
az előli pántszerű része 3-3 barna paszomant-figurával díszítve, szabadon  
lóg le. A csupán csipőbevarrásokkal szűkített felsőszövet-szoknyát a kis  
rujz 48. fig., a bélészeteként pedig a mai mintaivünk 9. fig. adja; mind-  
kettőt keskeny barna lénzőbe foglaljuk együttesen.

28. sz. **Kalap bársonybol kreppifon-bodorról.** A kalap magas fejét és  
a szögletes, hátul és oldalt magasra ívezett karimáját, sima fekete bársony  
fűdi, háromféle kreppifon-rüsszel szegélyezve, a melynek felvarrását a fején  
csillámmal kivarrt galand borítja, némileg fehér csipkeszállal be-  
vonva. A kalapot elől oldalvást  
strucotollak és rozetták csillámmal  
kivarrt galandból, rüsszel szegé-  
lyezve díszítik. A kar-  
imára hátul bársony-  
rozettákat erősítünk  
föl.

29. sz. **Alkalmi bluz  
szakettel.** Ehhez 43.  
sz. Szab.: mintaiv.  
XI. sz., 73-75. fig.  
Kiegészítő szabás-  
szeket lásd mintaivén  
és magy. Ezen alkalmi  
bluzt színes és fekete szoknyá-  
hoz egyaránt használhatjuk,  
úgy színházban, mint estélye-  
ken. A bluzt őzbarnaszínű bár-

33. sz. Ruha elütőszinű foglalással. Szab., magy.: mintaiv XII. sz., 79-78. fig. Kiegészítő szab. lásd mintaiv és magy.

34. sz. Ruha szegélydíszszel és nyakkendővel. Ehhez 25. sz. Szab.: mintaiv IV. sz., 29-31. fig. Kiegészítő szab. lásd mintaiv és magy.

35. sz. Ruha sajátságos díszszel. Ehhez 38. és 39. sz. Szab. és a szoknya nyitott eleje.

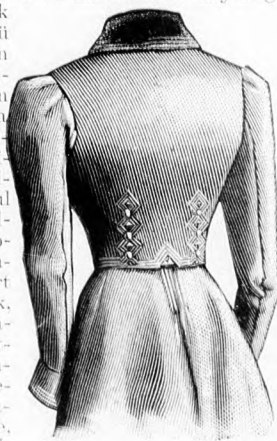


36. sz. Kalap szalagrozettával és rozettákkal.

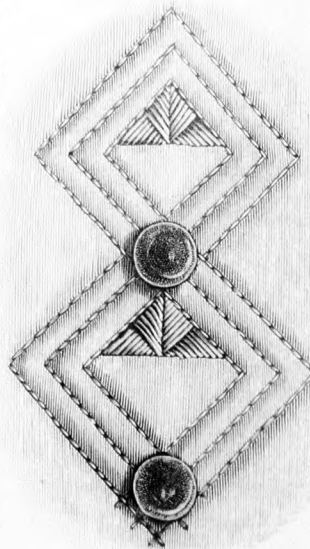


37. sz. Kerek nemezkalap strucotollal.

30. sz. **Bál ruha virágdíszszel.** Szab. és hátkép:  
mintaiv VI. sz., 42-47a. fig. A halvány-sárga fűlből  
készített ruhát ibolyacsokor és habszerű könnyűségű  
kreppifon-díszítés teszük  
bujossá. A kendőszéri  
ékitést a jobbvállon  
kezdjük és egymáson ke-  
resztül véve derékban  
megerősítjük. A sárga  
kreppifonnyal baloldalt es-  
mó alatt végződők. A vi-  
rágesokrot elől kissé ol-  
dalt helyezük el. A hátul  
15 cm. magas, elől oldal-  
vást 30 cm. széles krepp-  
sifon-fodor fűle, ugyan-  
csak kreppifonból esavart  
pántdíszet alkalmazunk,  
szalag- és nagy ibolya-  
csokorral fűdve. A hát-  
részt az elejéhez hason-  
lóan, egymáson kereszt-  
ződően varrjuk be. A sza-  
badon maradt karöltőbe,  
szorosan a karhoz simuló,  
oldalt könnyedén össze-



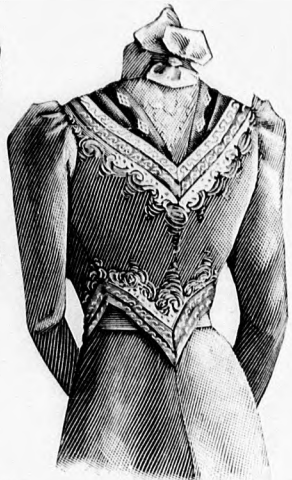
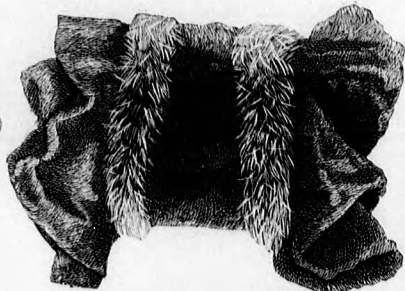
38. sz. A 35. sz. háta. (röv.)



39. sz. Díszigura a 35. számhoz.



40. sz. Karmantyú cobolyprém-szegéssel és asztrákán fodorral. A fodorhoz kis rajz és magy. mintaiv XIX. sz., 88a. fig.



43. sz. A 29. sz. háta.



fogott krepp-sítón ujjakat varrunk. A derekat 44-47. fig., a szövet-szoknyát pedig a 43. fig. után vágjuk. A csipőbevarrások belésszoknya szabását a 42. fig. adja.

31. sz. Ruha esipkével beborítva. Ehhez 46. sz. A halványlila selyem alappon. előnyösen mutat a fekete selyem point-lacéból készített esipkeruha. Az alsóruha szoknyáját lila-tafotából készítjük, a melyet a esipkeszoknya teljesen fűd. A kivágott derekat is ezen esipkeszövet fűdi, fűnt simán, alul ráncba húzva. A selyem vállrészt selyem-bódor szegélyezi, valamint a esipke felsőujját is, a mely a selyem ujj felé simul. A derék oldalzárását, izléses lila esavart tafotacsikból való fűdi, a melyből az öv is van. Az önálló esipkeruha lehet bronz színű is.

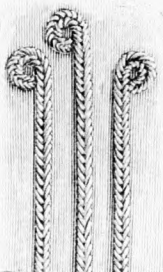
42. sz. Vállgallér szörme-és krepelisse fodorból Szab. és magy. mintaiv XXXIV. sz., 102. fig. Kiegészítő szab. lásd mintav.



44. sz. A 67. sz. eleje.



46. sz. A 67. sz. háta.



43. sz. Szegély a 27. és 51. sz.-hoz.

32. sz. Béli vagy alkalmi ruha, szalaggal díszített eszes tunikával. Szab. és mintaiv XIII. sz., 79. Sta. fig. Kiegészítő szabásrészeket lásd mintav és magy. Apró mintázata, keskeny esiku zöldselyem szövetből készítjük az egyszerű ruhát, színesen himzett esipkével és zöld bársonyesikkal díszítve. Az ujjakat, valamint a keskeny vállakat egy-

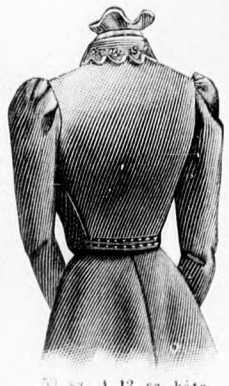


48. sz. Reggeli pongyola rüdisz-szel. Szab. és háta: mintaiv I. sz., 1. Sa. fig. Kiegészítő szab. lásd mintav és magy.

ben, keskeny dudorokba húzott zöld gázzal fedjük, a közeit bársony szalaggal kitöltve. Bársonyszalag-rozetta képezi elől jobboldalt a díszet. Az előli mély kivágásba ellenzőserű esipkét erősítünk, a melyet a vállon folytatólagosan vezetve a karöltőbe foglaljuk. A belésderek szabását 41-47. fig. adja, azonban a 44. és 47. fig. er-



49. sz. A 21. sz. háta.



50. sz. A 13. sz. háta.



47. sz. háta. Ehhez 43. sz.

pán a belső vonalig szabjuk ki, ez által a mély kivágást képezve; ezután rajz szerint a 80. fig. után vágott vállrészekkel és a 81. fig. szerint készített, fűnt bevarrásokkal szűkített belésszoknyával egybevarrjuk és csupán ennek megtörténte után varrjuk fel a gázdíszet, valamint az ellenzőt és a kép szerint a felsőszövetet. A szoknyát mai mintaivünk kis rajzának 42. fig., míg a tunikát a 79. fig. adja. Mindkettőt csipőbevarrásokkal, utóbbit ezenkívül hátul még ráncokkal is szűkítjük és ezután pánttal fűdött keskeny lényőbe foglaljuk.

34. sz. Ruha szegélydíszszel és nyakkendővel. Ehhez 25. sz. Szab.; mintaiv IV. sz., 29-34. fig. Kiegészítő szabásrészeket lásd a mintaivén és a magy. A barna gyapjúruha felsőszövet-derekának felső szélét, valamint a dupla szoknyát a csipőnél 3-as, alól kimagasló szegélyesportokba varrjuk le és pedig a felsőszövetet a keskeny lényőnek, a dupla szoknyát pedig a 25 cm. széles övnek megfelelőleg, a mely többi egyszersmind az okt. 1. megjelenő számunk kis rajzának 21. fig. szerint szabott belésszoknyát is magába foglalja. A belésszoknyának kerekre vágott fodrát mai mintaivünk 30. fig. után készítjük. Az alól 6 cm. széles pánttal szegett dupla szoknyát a 21. fig. adja. A derékra keskeny, keményen bélelt, csusban végződő vállrészt varrunk, a mely a szegélydíszszel ellátott ujjak bevarrását is

fűdi. A csupán a jobb előli felsőszöveten vágott pántokat, valamint a foglalót gombokkal díszítjük, balra átkapcsolva. A belésszoknyát, gallért és ujjakat okt. 1. megjelenő számunk 23-26., 30. és 31. fig. adja. A gallért, valamint a derekat fűnt és az előli szélén, addig, a míg a felsőszövetet szabadon hagyja, a barna alaphoz, szépen illő fehéren pontozott vörös atlaszszal fedjük. Ugyanezen anyagból van a hálószerű rojtban végződő nyakkendő is, a mely két 35 cm. és 48 cm. hosszú, 13 cm. széles részből áll. A felsőszövetderekát, ennek foglalóját és a vállrészeket a 31-34. fig. szerint készítjük. Az előli részeket rajz szerint, alól ráncba rakjuk. A hátsó részt alul a dupla vonalon átvágjuk, hogy a szövet simán feszüljön a belésshez.

35. sz. Ruha sajtászerű díszszel. Ehhez 38-39. sz. Szab. és a szoknya nyitva; mintaiv IX. sz., 65-68. fig. Kiegészítő szabásrészeket lásd a mintaivén és magy. Az egyszerű divatoszínű posztóruha sajtászerű díszes kockákat képező tűzessorokból áll, a melyeket erős, sodrott fehér selyemmel varrunk ki, ezeket a kockákat majdnem a derék feléig, selyem laposhímzésű figurákkal töltjük ki és bársonygombokkal díszítjük. A 39. számú kép a dísz egy részét adja eredeti nagyságban. A derékon látható számban, egymás mellett és vonaljelzés szerint kigolgozva, 3 és 4 cm. nagyságban váltakoznak. 32 cm. közöttben és egyenes vonalú tűzessorral összekötve, átlag 4 cm. nagyságban díszítik, a lapos hímzéssel való kitöltés nélkül, a szoknya alját határoló 13 cm. széles pántot. Az előli kapesos derék barna bársonygallérjának hasonló a díszje. A közelével egyben vágott ujjak fűnt simák és bevarrással vannak szűkítve. A derék szabását a 65-68. fig. adja, a varrásokban és az előli szélén halesontlan van ellátva, az eléggé mélyen kivágott nyakkivágásba pedig ingmellet erősítünk. A szoknyát október elsején megjelenő számunk 21. fig. után szabjuk.

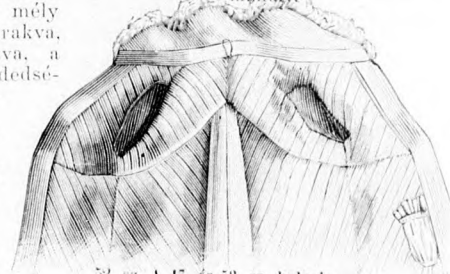
36. sz. Kalap szalagrozottával, rojtdísz. A kalap egyenes karimája eperszínű nemezsből való és hasonló színű bársonnyal van díszítve. A fejrészt ugyanílyen színű, 40 cm. nagyságú, puha-kerek nemezslappal áll. Ezen lapot kerekén áttűzzük és mély laposrémbe rakva, lefelé hajlítva, a karima kerekdedségéhez alkalmazkodik; ezután a lapos rancón lévő egyes bevágáson keresztül szintén eperszínű, azonban más iránylatu szalagot húzunk. Fűnt oldalt többszörösen áttűzött és 20 cm. széles hasonló szalagból, óriási rozetta van elhelyezve, az ezekből kinyúló és a kalapszélén túl lelógó szalagvégek 10 cm. nyire rojtosítottak. A karima fölé pávatollal ellátott barna kakastoll hajlik.

37. sz. Kerek nemezkalap strucc-tollal. A fekete nemezkalap fejtáfta veszi körül bársonyszegéssel, a széles, hátul magasra nyomott karimára, két teljes, fekete strucc-toll van fektetve, a esokorba szurva. Az oldalon látható, nagy esokor 6 levélhez hasonló, rózsaszínű tafota-hurokból áll, hasonlószínű bársonyszegéssel határolva. A esokort tafota-esomó tartja össze érechőglárral díszítve.

41. sz. Szörmegallér hosszú végekkel. A betéttel és selyemmel megbélelt szélén összekapcsolt nőregallér-hosszu végén



47. Hosszu kabát vattabéléssel. Ehhez 52. és 53. sz. Szab. és magy. mintaiv XX. sz., 80-85. fig. Kiegészítő szab. lásd mintav.



52. sz. A 17. és 53. sz. belseje.



53. sz. A 17. sz. háta.

három 18 cm. hosszú fark látható. A magasan föllálló gallért elől kapcsoljuk.

48. sz. **Pongyola bodros díszszel.** Szab. és hátkép: mintáiv I. sz., 1-8a. fig. Kiegészítő szabásrészeket lásd a mintáiv és magy. A tarka kockás flanelből készített pongyolát 4 cm. széles kivert széli, kék gyapjuszövet bodorral díszítjük. A rövid bélésderék szabását 1-4. fig. adja, melyeket szám szerint állítunk össze, azután az 5. és 6. fig. után vágott felsőszövetet borítjuk és az oldalrészeknél összevarrjuk. A kiszabásnál a behajtás kiegészítendő. Az előli szövötet a nyak-kivágástól esillagig behuzzuk, a közepén bevágott hátrészt pedig keresztet pontra téve ráncba rakjuk és a bélésre illesztjük. Jelzés szerint, a sima vonal mentén, mindegyik felsőszövet-részt egy-egy szabadon eső laposráncba (vatta) rakjuk. A 3 cm. széles szövötvet, a csillaggal jelölt helyen bevágott és kihurkolt nyíláson vezetjük át (lásd a képet). A zseb bevarrására jobboldalt 4-12-ig nyílast hagyunk. Az alsó szélén 3 cm. szélesen felszegett pongyola előli szélét 6 cm. széles betétbéléssel és látthatatlan gombolással látjuk el. A nyakkivágásra október közepén megjelent számunk 62. fig. után szabott állógallért varrjuk. A 7. fig. szerint készített ujjakat könnyűnél kereszt és pont szerint ráncba



vágból rozetta-alakban összeállított csokrot erősítünk.

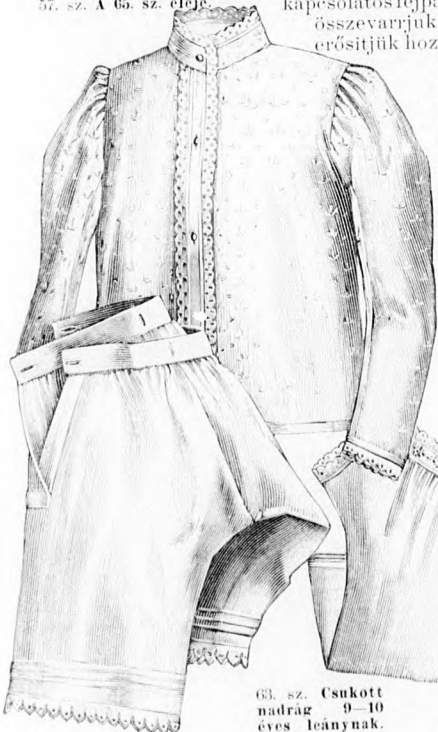
66. sz. **Alkalmi ruha csipkebetét- és bársonyszalagdíszszel.** Szab.: mintáiv XXXIII. sz., 159-161. fig. Kiegészítő szabásrészeket lásd a mintáiv és magy. A feltűnően esinos fekete tafota-ruhához ívezett alsó szélére, fehér tafota fölött beleékeltek fekete tüllcsipke betéttel és 2 1/2 cm. széles bársonyszalagból összeállított dísz alkalmazunk. Apró ráncba rakott kreplisz földi a felsőszövetet kiegészítő és a bélésderékre varrt, elől záródó fehér atlasz vállpánt rész kivágását. Ugyanez földi a keskeny bodorral szegélyezett gallért. A vállra erősítve, fehér gipűrcsipke-figurák fedik részben az ujjakat, melyeket a kéznél fekete csipkefodor határol. A balvállon és az oldalvállon átkapcsolt felsőszövetet egymásba font, fehér és fekete krepsifonból való szabó díszíti rozettába végződve. Az elől záródó bélésderéket, ujjakat és állógallért október elején megjelent számunk 23-26., 30-31. fig., míg a bélés- és felsőszövet-szoknyát mai mintáivunk 42. és 43. fig. adja. Az előli vállpántot a 161. fig., az előli szövötet a 159. fig., a hátsót pedig mai mintáivunk 160. fig. szerint szabjuk. A két utóbbit, a csipkebetét előrajzolását tekintetbe véve. A hátrészt fönt vonalig a fekete tafota alatt, az előli vállpánthoz hasonlóan ráncba rakott krepsifonnal borítjuk. Az előli szövötet alól a) és b) keresztet a) és b) pontra téve ráncba szedjük. A hátsó felsőszövetet az oldal- és hátrészt egyben simán fedi. A szoknyán és ujjakon a csipkebetétet kép szerint alkalmazzuk.

67. sz. **Báli gallér tamburirozással.** Ehhez 44. sz., Szab.: mintáiv XXX. sz., 141. és 142. fig. Kiegészítő



56. sz. **Küpeny 3-5 éves leányknak.** Szab. és magy.: mintáiv XXII. sz., 101-110. fig. A 8. fig. után betétből és bélésből szabott vállrészeket esillagig a karöltőbe foglaljuk.

57. sz. A 65. sz. eleje.



62. sz. **Hálókabát 12-14 éves leányknak.** Szab., magy.: mintáiv XXIV. sz., 114-116. fig.

59. sz. **Kalap serdülő leányknak.** Szab.: mintáiv XV. sz., 83-85. fig. A kék bársonnyal bevont kalapot linoból a 83-85. fig. szerint szabjuk. A tetővel kapcsolatos fejpántot 141-142-ig összevarrjuk és a karimát erősítjük hozzá, melyet mindkét oldalán sima bársonnyal vonunk be. Külső szélét négyszer, fejeस्कével huzott világoskék selyembodorról szegélyezve. A tetőtől 20 cm. széles, 60 cm. hosszú, részt bársonnyal fedjük, melyet körbe összevarrunk, az egyik hosszanti szélét sűrűn beráncoljuk, balra fészesen hozzáfoglaljuk és a tető közepére fölvarrjuk. A másik hosszanti szélét könnyedén behuzva, kép szerint tarajt képezve, a tető széléhez erősítjük, ezt kék szalagos veszi körül, (esillagig dupla-pontig) 11 cm. széles kék kötőszalagot erősítünk föl. Az előli kitért karimára 6-10 cm. hosszú kaes és három 17 cm. hosszú

63. sz. **Csukott nadrág 9-10 éves leányknak.** Szab., magy.: mintáiv XXV. sz., 117. fig.

61. sz. **Íz hímzett vállpánttal 5-6 éves leányknak.** Szab., magy.: mintáiv XXIII. sz., 111-113. fig.



58. sz. **Sapka fiúknak.** Szab., magy.: mintáiv XVI. sz., 89. fig.

60. sz. **Kalap serdülő leányknak.** (Directoire forma) Szab.: mintáiv XV. sz., 83-85. fig.

60-61. sz. Az 56. sz. részét külön.

szabásrészeket lásd mintáiv és magy. A vékonyan vattázott, szürke atlaszszal bélelt, hasonló színű tollal szegélyezett szürke seviógallért selyemmel és zseniliával kivarrt tamburirozás díszíti. A gallér felvarrását elől és hátul esokorba rendezett szürke atlasz szalag fedi. A magasan álló gallért és előli széleket kemény vászonnal béleljük. A gallért fönt kapcsoljuk, lejjebb pedig az összetartáshoz belül, kis bodrozott atlaszszal fedett zsebek vannak. Szabását a 114. fig. adja, melynél három behajtás kiegészítendő. A 98-99-ig felvarrandó fodor felét a kis rajz 142. fig. szolgáltatja. A magasan álló gallér szabását október 1. megjelent számunk 4-6. fig. adja.



65. sz. **Zsákformájú kabát 5-7 éves leányknak.** Ehhez 57. sz. Szab., magy.: mintáiv XXVII. sz., 121-128. fig.



03. sz. Alkalmi ruha eszikebetéttel és hársny-szalagdiszszel. Szab.: mintái XXXIII. sz. 130. old. fig. Kiegészítő szab. lásd mintái és magy.

07. sz. Díszes gallér tamburirozással estélyekre alkalmas. Eldoz. a 44. sz. Szab.: mintái XXX. sz. 141-142. fig. Kiegészítő szab. lásd a mintái és magy.

Felölös szerkesztő: Csepreghy Ferencné. Kiadótulajdonos: Rákosi Jenő Budapesti Hírlap újságvállalata igazgató Zilahy Simon. Budapesti Hírlap nyomdája.

A mai nyolcoldalas fólaphoz színes divatkép, kézimunka- és szórakoztató melléklet, valamint szabásmintái van csatolva.





## Divatos hajviselet.

1. fig. **Rendes hajviselet.** Ha a haját kötésbe szoritottuk, két részre osztjuk, az elsőből a két felálló karikaszerű figurát tűzzük, a másikkól a konty középső bogját rendezzük és az alsó rész végével csavarjuk körül (60 cm. hosszú hajból). Oldalfésük és teknőshéj-tük díszítik a haját.

2. fig. **Báli hajviselet fiatal leánynak.** Ha a haját tarkón szorosra kötöttük, az egészéből a magas puffot rendezzük. Egy vendég-hajfűrtből kötött bogot tűzünk a puff ellen és a saját hajunknak fűrtösre süttött végét fésüljük hozzá. Az egész körül virágos koszort tűzünk.

3-4. fig. **Báli hajviselet.** A haját hullámosra kell sütni és aztán egy a hátulsó, mint a felborzolt (toupírozott) oldal- és első haját a fejbubon meg kell erősíteni. A haj végéből tűzzük a magasan álló kontyot, a mely elé az arc fölött egy csokorszerű vendég-hajtincset tűzünk, a melynek végével egészítjük ki hátul a kontyot. Szalag és kócsag képezik a dísz.

5. fig. **Báli hajviselet.** Ha a haját hullámosra süttöttük, magasra fésüljük és néhány magasra törekvő csokorba rendezzük. Ezek körül tekerünk egy vendég-hajtincset, a melynek süttötött vége közé egy empir-fésűt tűzünk. Paradicsom-madár-toll a dísz.

A tulsó oldalon szines divatkép.