



A Divat Újság megjelenik havonként kétszer, minden hó elején és közepén. Szerkesztősége és kiadóhivatala: Budapest, VIII. kerület, Rókk Sándor-utca 4-ik szám. Előfizetéseket csakis naptári 1/4, 1/2, 3/4, és egész évre fogad el bármelyik hazai könyvkereskedés, meg a kiadóhivatal.

negyed-
esztendőre **1 frt 10 kr** postai
szétküldéssel.

Minden számban szórakoztató melléklet és kétoldalas szabásminta-iv. Havonként színes divatkép és kézimunka-melléklet. A hónap második felében megjelenő számhoz felváltva a Tünder-Ujjak külön mintarajz-lappal, a Családi Monogram-Album lapjai és színes kézimunka-kép.



1. sz. Félhosszú zakatformájú kabát süjtással díszítve. Ehhez 51. sz. Szab., magy. és rajz; mintái XXV. sz., 151-157. fig. Kiegészítő szabásrészeket lásd a mintáiban.

2. sz. Bársonykabát perzianer-díszszel. Ehhez 35. sz. Szab., magy.; mintái XXVIII. sz., 173-178. fig. Kiegészítő szabásrészeket lásd a mintáiban.

3. sz. Hosszú gallér eszüklyával és rojtdíszszel. Ehhez 23. sz. Szab.; mintái XVIII. sz., 114-119. fig.

A DIVAT.

Az őszi oly gyönyörű és az idén nálunk oly szokatlanul hosszúra nyulik, hogy alig-alig mer az ember még november derekán is téli ruhákról beszélni. Annyit azonban már most is bátran elmondhatunk, hogy a télre készült szoknya formája alig tér el az őszi viseltétől. Még ha vastagabb, melegebb kelméből készül is, de épp oly puha, lágyan omló és minden kemény híján való. Csipőn teljesen az alakra simul, de hátul már nem oly szűk és tapadó, lefelé pedig határozottan bővülő redőzetlen omlik a földre. A legújabb újdonság, hogy a szoknyát, akár valódi, akár csak utánzott selyemmel bélelik, az teljesen elítél legyen a szoknya eredeti színétől. Sajnos, hogy még télire is a lehető legvilágosabb színeket alkalmaznak bélésnek. Például még a fekete ruhát is cseresznye-pirosal, erős rózsaszínnel, vagy pedig lila-sárgával bélelik. Ugyanígy színekkel és még éles, ugymint májuszi zölddel és lilás-kékkel bélelik a szürke ruhákat. Aranyszín selyem a barna ruha és lila vagy bronzsín ruha bélese. Még súlyosabbá teszi a dolgot a divatnak ez a követelése, hogy az alszoknya mindig olyan színű legyen, mint a felsőnek a bélese, a mi nagyon sok költségre kerül, ha csak arra nem számítunk magunkat, hogy minden ruhánkat egyforma színnel béleltessük. A ki erre nem hajlandó, az legokosabban teszi, ha két alszoknyát varrat magának, egy világosat és egy sötétebbet, aztán a szoknyát is vagy az egyikhez vagy a másikhoz illően bélelteti.

Például a cseresznye-piros bélés és szoknya nagyon illik a fekete és minden sötét színhez, a halvány rózsaszín vagy halvány levendulaszín pedig a világosabb színű ruhákhoz. A világos színű alszoknyát legjobb mosható selyemből készíteni, hogy mindig friss lehessen.

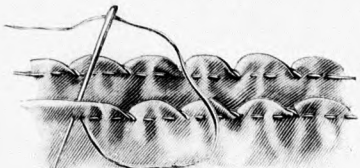
A nehéz téli ruhák alá nagyon jó még a ripsz selyem vagy poplín alszoknya is és a mi fő, nagyon tartós. Persze ezt is, mint minden alszoknyát mostan a csipő körül és fönt hátul is teljesen szűkre simulóra varratjuk és lent egy formába vágott fodorral díszítjük.

A derek, gallérok, kabátok szintén mind világos színű selyemmel vagy flannellel vannak bélelve: szóval minden, a mit viselünk, minél sötétebb, annál világosabb színű béléssel készül. A piros a legdivatosabb szín, mert különös, de mint ha minden egyéb színnél melegebb volna és már csak azért is olyan kellemes téli viselés. Látni is bőségesen mindenféle fekete téli kabátot és rövid zsakettet piros béléssel. A világosabb drapp, ugynevezett divatszín kabátok bélese inkább lila.

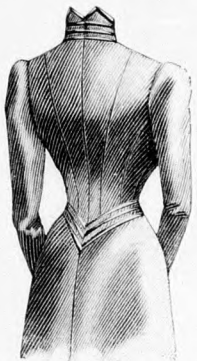
A téli kabát legdivatosabb és legelterjedtebb formája a csaknem egészen egyenes, bő, hosszú vagy félhosszú férfikabát-forma, rideg kis férfias bársony hajtókával és tűzöttöltés-díszszel. Nem mondhatnám, hogy szép. Ritka alakra illik. En jobban



4. sz. Bársony gallér és öv acélgöngy-rojttal. Szab. magy.: mintáiv XII. sz., 89a-89b. fig.



5. sz. Részlet a 6. számhoz.

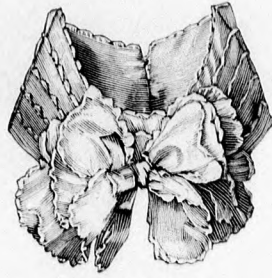


10. sz. A 20. sz. háta.

A nehéz téli ruhák alá nagyon jó még a ripsz selyem vagy poplín alszoknya is és a mi fő, nagyon tartós. Persze ezt is, mint minden alszoknyát mostan a csipő körül és fönt hátul is teljesen szűkre simulóra varratjuk és lent egy formába vágott fodorral díszítjük.



13. sz. Estélyekre való köpeny vándorgallérral és szörmediszszel. Szab., magy. és hátkep.: mintáiv XIX. sz., 120-124a. fig. Kiegészítő szabásrészeket lásd a mintáivon.

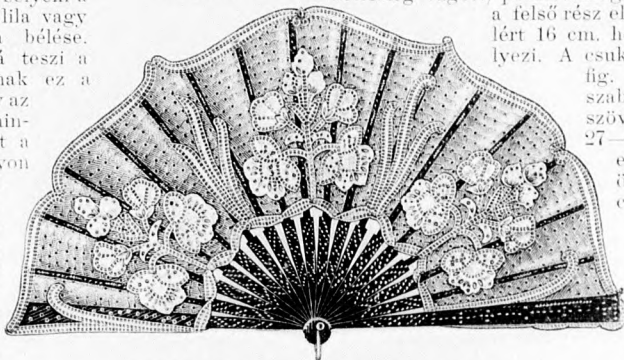


6. sz. Állógallér sajátságosan behúzva. Ehhez 5. sz.

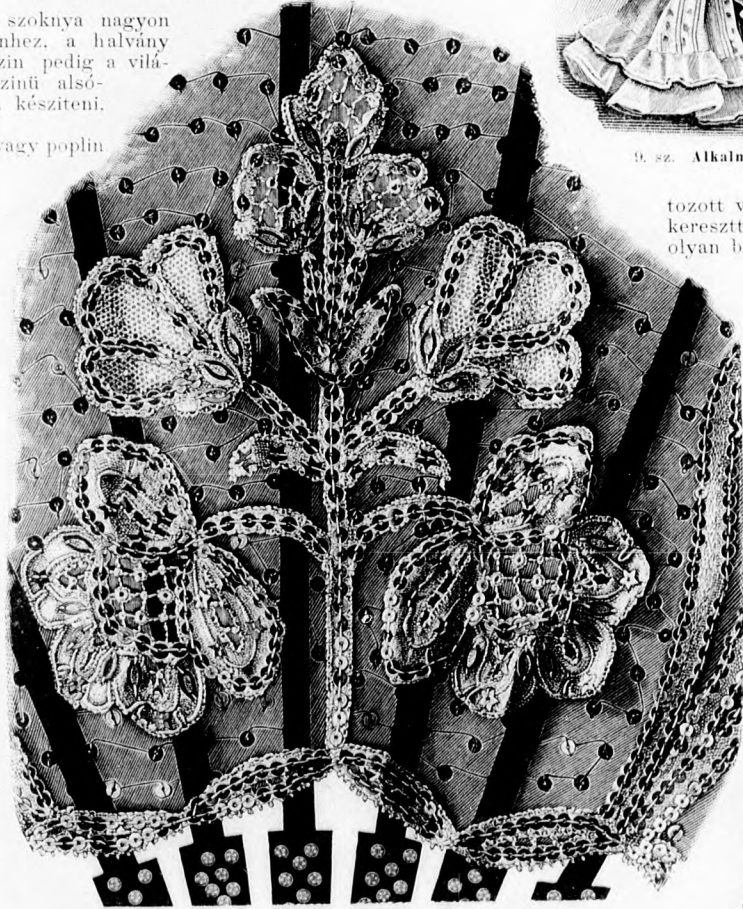


8. sz. Boa krep-liszból toll-díszszel

7. sz. Nyakkendő (regatta) rojtdíszszel.



11. sz. Legyező esipkerátótmunkával. Ehhez 12. sz.



12. sz. A 11. sz. középső része természetes nagyságban.



14. sz. Díszítő galand.

szeretem, ha az asszony a maga természetéhez, mozgásához és szokásaihoz illően öltözködik. Miért majmoljuk a férfiakat? A mi nekik teljesen illik, az a mi alakunknak sehogyan sem felel meg. Más a formánk, más a járásunk, mozgásunk, más még ugyancsak az életmódunk is. Lehetetlen, hogy a ruhánk egyforma legyen. Aki hiszem, hogy ezek a túlzott férfias kabátok épp oly gyorsan le fognak tűnni, mint a hogyan felbukkantak.

Ida.

3. sz. Hosszu gallér csuklyával és rojtdíszszel. Ehhez 23. sz.

Szab. mintáiv.

XVIII. sz., 114-119. fig.

A gallért duplán szőtt, kívül sötétkék, belül vörös, fekete és fehér kocás plaidszövetből szabjuk ki. a 114-119. fig. szerint és rojtszegéssel látjuk el: a 114-116. fig. a behajtást tekintve veendő, a 115. fig. adatai pedig a kis rajz 119a. fig. szerint meghosszabbítandók. A felső részt vállrácok szűkítik a nyakban. Az övszalagot hátul rajz szerint varrjuk fel, valamint az előli szélen lévő és az összetartáshoz szolgáló és befoglalandó zsebeket is. A gallér alsó részét szám- és vonaljelzés szerint erősítjük a felsőre. A gallérrészek összevarrását 3 cm. széles sötétkék, a formának megfelelőleg vágott, posztószalag fűdi, folytatódva a felső rész előli széléin. A gallért 16 cm. hosszú rojt szegélyezi. A csuklya részére a 116. fig. szerint két részt szabunk rojtos széli szövetből. A két részt 27-31-ig egymáshoz erősítjük, 32-33-ig összevarrva. A csuklyát a pon-



9. sz. Alkalmi ruha egyhenszabott felső részszel. Szabást lásd a magyarázaton.

tuzott vonal hosszában erősen kihajtjuk és a keresztrel és betűkkel jelzett helyeket, az ugyanolyan betűvel jelzett pontokra téve ráncba rakjuk és ezen helyeken egyikét öltéssel a gallérra erősítjük. A csuklyát szám és vonaljelzés szerint a gallérhoz erősítjük. A nyakkívágásra pedig a dupla szövetből vágott, elől acélgömbökkel díszített és tűzessorokkal szegélyezett, magasan álló gallért varrjuk.



15. sz. Pantos cipő gyöngygyel kivarrva.



16-17. sz. Csinos alszoknyák. Kis rajz és magy. mintáiv XVI. sz., 100a-100b. fig.



18. sz. Egybensabott ruha sujtással és gombdísszel. Ehhez 26. sz. Szab. és rajz; mintáiv II. sz., 20-23. fig. 19. sz. Ruha hajtokával. Ehhez 24-25. sz. Szab.; mintáiv VI. sz., 41-52. fig.

6. sz. Allógallér sajátságosan behuzva. Ehhez 5. sz. A november elsején megjelent számunk 40. fig. szerint vágott, hátul zárodó, bevágott sarkokkal ellátott állógallért, 3 cm. széles, háromféle árnyalatú, türkisz kék selymesikkel díszítjük. Minden egyes esikot keskenyen behuzzuk és 1 cm-nyi közökben, a szegős külső szélét a türe hajlítva, apró íveket nyerünk. Az 5. számú kép szolgálta a mintát. Hasonlóképpen szegélyük a gallért fűző csokrot, a mely ugyanolyan színű tiz kaesből áll. A 6 cm. széles, 5 cm. hosszú kaesokat rozettaszerű csokorba rendezzük és kis esomóval egybefoglaljuk.

7. sz. Nyakkendő (regatta) rojtdísszel. A 16 cm. széles, 133 cm. hosszú, sötétlila atlaszcsikokat beszegjük, a végein csuesba vágjuk és 10 cm. hosszú selyemrojtval díszítjük. 20 cm. hosszban a két véget, tengerész módra esomóba kötjük. A selymesik hátralévő részét 6 cm-nyi szélességben háromszorosan összehajtjuk és egymásra erősítjük úgy, hogy 42 cm. széles állógallérszerű részt képezzen, melynek közepén van az ugynevezett tengerész esomó. Az ily módon nyert gallért hátul tüvel tartjuk össze, ez uton könnyelműbben és könnyebben köthetjük meg a nyakkendőt (regattát).

8. sz. Boa krepplisziből tolldísszel. Az 5 cm. széles, fehér atlaszszalagból való 40 cm. bő állógallért bodros fehér kreppliszével fedjük, hátul pedig 3 teljes kreppliszével díszítjük, a melyek közül a középsőt 8 cm. széles kreppsisziből készítjük, külső szélét 1 cm. széles fehér gázzsalaggal, keskeny fekete paszománttal szegve, vesszük körül. Az előli gallér szélére hasonló, azonban valamivel kisebb rozettát erősítünk. A gallérra fönt fehér szálból erősítünk, belül selyem szalaggal díve a felvarrást, a tollboa a feketén szegett pappelel együttesen, a fejek különösen szép dísszel szolgál. A gallért előli 100 cm. hosszú, 60 cm. széles kreppvégek fűdik, 25 cm. magas-

23. sz. A 3. sz. eleje.



21-25. sz. A 19. sz. szoknya és derék háta.



21. sz. A 18. sz. eleje.

és a ruha hátsó középső varrásán, a gomborokat elválasztólag van a paszpol körbe foglalva, a mely az ujjakat a kéznél is szegélyzi. A hurokba rakott sujtás-sorokat az előli, a 26. fig. képén adott és kép szerint megismélt zsinórzatot pedig a hátsó vállpántdiszen alkalmazzuk. A hátul zárodó ruha díszét a derék alatt könnyen felvarrhatjuk a felső rajz szerint. A teljesen bélelt ruha előli fönt teljes szélességben, alul pedig a vonal mentén vászonbetéttel van ellátva, minden varrásnál



27. sz. A 28. sz. háta.



20. sz. Csipke, szegélyzésre alkalmas.



21. sz. A 32. sz. eleje.



22. sz. A 32. sz. háta.

ságban, 6 cm. széles fejcskébe huzva. Az alsó szélektől 12 emnyi közökben, kétszer, fekete behuzzott gázzsalaggal díszítjük, a végét pedig 8 cm. széles fodorral határoljuk.

9. sz. Alkalmi ruha egybensabott felsőrészszel. Szab. lásd magy. A hátul kapcsos, egyszerű ruhát fehér, rózsaszín mintázatu selyemből készítjük, rózsaszínű, atlaszszélű kreppsisfon fodorral díszítve, ez alul 20 cm. széles és csuesba végződik, a vállak felé 15 emnyire lekeskenyítjük. A szoknyát szegélyző fodor 10, a felsőruhát szegélyző pedig 5 cm. széles. Ugy az alsó, mint a felsőruhát és újjszéleket, 4 cm. széles csipke, rózsaszín atlasz fölött, díszíti. A felsőruhát kép szerint kivágva, mai mintáivunk 20-23. fig. szerint szabjuk. A november elején megjelent számunk 81. fig. adja, megfelelőleg rövidítve az ujjakat, a mai mintáivunk kis rajzának 100. fig. pedig a bélészsoknyát, a melyet csupán addig vonjuk be szövetvel, a míg kilátszik és fél magasságban béleljük.

11. sz. Legyező csipkerátétmunkával. Ehhez 12. sz. A díszes legyező teknősbékavázát sűrűn ezüst pillangókkal rakjuk ki, a szélén pedig izezett fekete selyemtüllel díszítjük, a melyet fehér csipkeszalagfigurák borítanak. A 12. számú kép a legyező egy részét mutatja, természetes nagyságban és a virágokkal kirakott 15 cm. magas tüllborítással. A csipkevirágok 1/2 és 1 cm. széles fehér point lace szalagból vannak az ismert módon készítve, részben fehér tüllalattéttel, részben pedig csipkeültésekkel kitöltve és kép szerint kis ezüst pikkelyekkel kivarrva, ez utóbbival a tüllkitöltést is díszítjük. 1 cm. széles szalag szegélyezi a tüllkitöltést felül és alul, ebből készíthetjük ezenkívül a három levélszerű figurát is, a melyek a nagy csipkefigurákat egymástól elkülönítik. A középső 10 cm., az oldalsók pedig 8-8 cm. hosszú és sűrűn ki vannak varrva ezüst pikkelyekkel.

14. sz. Diszító galand. Csokorszerű figurák fehér selyemgázból, fehér, lila és világoszöld színárnyalatu selyemmel kivarrva és hasonló anyagból való, arany fonállal ékített virágokkal összetartva, képezik a szegélydíszet.

15. sz. Pántos cipő gyöngygel kivarrva. A díszes alkalmi cipő aranylakkbőrből van készítve és úgy a fejréssz, mint a hát váltakozva jobb- és baloldalan zárodó pánttal, arany gyöngyökkel vannak gazdagon kirakva.

18. sz. Egybensabott ruha sujtással és gombdísszel. Ehhez 26. sz. Szab. és magy.; mintáiv II. sz., 20-26. fig. A ruhát sötétkék diagonál-szövetből készítjük, míg a vállpántdísz és a paszpol szürkés-kék posztóból; sujtással (szürke és kék és kék 1/2 cm. széles galanddal váltakozva és hasonló színű befont gombokkal díszítjük. Ez utóbbiakat az ujjakon és a hátón, a szoknya varrásán folytatólag 2 emnyi közökben varrjuk fel. A felső ujjak két részéből álló felsőszövetén



25. sz. Kabát elütészinű bársonydísszel. Ehhez 27. sz. Szab., magy.; mintáiv V. sz., 37-40. fig. Kiegészítő szabásrészeket lásd a mintáivon.

duplaponttól duplapontig halesontot alkalmazunk. A 20., 22. és 25. fig.-nál a behajtás kiegészítendő, a 20-22. fig. pedig a kis rajz adatainak megfelelőleg meghosszabbítandók, azonban a szoknya testhez simulását nem szabad figyelmen kívül hagyni. Ezután pedig először az előli részeket szabjuk ki a bélészsövetből, 43-44-ig összevarrva és ekkor az alsó szélről a vállpántvonalig együttesen felsőszövettel borítjuk, előli varrás nélkül, ezután 45-46-ig összevarrjuk és csak most fődjük a vállpántdiszszel. A 23. fig. adja a rövid, lefelé csusba vágott hátat, a melyen a vállpántvonal elő van rajzolva. Az előli lekerekített és a 24. fig. által adott, világos szürke állógallért, betét és béléssel ellátva, 43-58-ig a nyakkivágásra erősítjük. A 25. fig. után előbb bélészsövetből vágjuk ki a felső ujjakat, az alsó ujjakat azonban bélés- és felsőszövetből; ezután az előbbinek két részre osztott felsőszövetét szabjuk ki a belső és külső varrástól, a sima vonalig. A részeket duplaponttól duplapontra téve egybevarrjuk, a körbe foglalt paszpóllal együtt és a főt rátartott, alul pedig rajz szerint bevarrással ellátott bélésre alkalmazzuk, felső és alsó ujjakat egyesítve.

19. sz. **Ruha hajtokával.** Ehhez 24. és 25. sz. Szab. mintáiv. VI. sz., 41-52. fig. A díszes fekete posztóruhát, tarkán mintázott bársony, hasonlószínű selyemzsinór és tarka paszomángombok, valamint fehér atlasz díszítik. A szoknya és derék hajtokája, valamint a vállrészek bársonyból valók, 2 cm. széles posztópánttal szegve. Kep szerint zsinórral szegélyezzük az atlaszbetétet, azután folytatódólagosan rézsut felvarrva, gombbal végződőleg, a mellény diszétől is szolgál. A vállvarrásig terjedő, előli gallérrész

keny lényzőnek, a szoknya hasitékához hasonlólag nyomós gombu csusba van. A derekat a 43-52. fig. szerint szabjuk és a varrásokon halesonttal ruházzunk fel. A szoknyát a 41. fig. adja. Az oldallapokat, az előli laphoz 2-3-ig és az 1. jelzett helyen, valamint próba után 1-2-ig erősítjük és az előli laphoz duplaponttól csillagig simuló lényzővel, csillagtól a) csillagig, az oldal és hátsó szoknyalapokkal foglaljuk egybe.

20. sz. **Csípke szegélyezésre alkalmas.** Az igen esinos dísz. fekete selyem tülle, fekete mohair pamuttal kidolgozott rózsaindákából áll, 22 cm. széles ivben, galandcsokrokkal szegélyezve.

29. sz. **Ruha testhez álló derékkal és galanddiszszel.** Ehhez 10. sz. A sötét-kék posztóruha díszét 1 1/2 cm. széles fekete mohair galandból készítjük. Az előli derékrész galanddisze, a derék alsó szélén folytatódik, itt már sürűben alkalmazva. Az előli az 1. melléncig zsakett-vászonnal keményített derék. kapesos. A zsakettreszket teljesen betéttel látjuk el és a kis bevarrás elkészítése után posztóval béleljük, a felső sarkán pedig hajtokaszerűen kihajtjuk.

31. sz. **Sétaruha egybenszabott felsőrészszel és bársony foglalással.** Szab. és hátkép: mintáiv. IV. sz., 35-36a. fig. Kiegészítő szabásrészeket lásd mintáiv. és magy. A világos-szürke posztóruha a jobban tulérő 1. előli részének előli szélét, valamint a külső szélekkel egy-



23. sz. **Ruha testhez álló derékkal és gombdiszszel.** Ehhez 30. sz.

31. sz. **Ruha bársonygallérral és prémszegélyezéssel.** Hátkép: mintáiv. VIII. sz., 39-71. fig. Kiegészítő szabásrészeket lásd a mintáivben.

31. sz. **Sétaruha egybenszabott felsőrészszel és bársony foglalással.** Szab. és hátkép: mintáiv. IV. sz., 35-36a. fig. Kiegészítő szabásrészeket lásd a mintáivben és magy.

32. sz. **Ruha előlészű tüzésdiszszel.** Ehhez 21-22. sz. Szab. mintáiv. VII. sz., 33-58. fig. Kiegészítő szabásrészeket lásd a mintáivben és magy.

külső oldalát atlaszszal fedjük, zsinórral szegélyezve, a mely utóbbi a mellénynek vállvarrásán folytatódik. A gallér és mellényszéleket asztrakan esikkal foglaljuk be. A zsinórral díszített ujjakon hasíték van. Az előli részeket gombokkal díszítjük. A mellény kapesos. A mellény- és vállrészeket, valamint az előli részeket, ez utóbbiakat 88-89-ig összevarrva, a varráson tulérőleg betéttel látjuk el. A vállrészeket ezenkívül még selyemmel is béleljük. A mellényrészeket 86-89-ig, a vonal mentén befűlő az előli részekhez, míg a vállrészeket a derékhoz 100-101-ig varrjuk fel. A hátul posztóból készült gallért bársonnyal béleljük. A derékszéleket és az oldalsó szoknyalapokat, melyeket a közép-szőhöz szám szerint erősítünk, hasonlóképpen béleljük; az utóbbiakat a pontozott vonal mentén hajtokaszerűen kihajtjuk. Az oldalsó és hátsó szoknyalapokat egybefoglaló kes-

mást fődő vállgallért, keskeny fekete bársonnyal foglaljuk be. Fekete bársonyból készítjük ezenkívül a felső kivágást fődő inguellett és a hátulzárós állógallért, a miket az október elején megjelent számunk 55. és 56. fig. ad. A ruhát még sötétszürke selyemmel kidolgozott tüzésesorokkal is díszítjük. A ruha számára, a szoknyát, melyet alsó szélén, a meddig kilátszik felsőszövettel borítunk, valamint az egyforma hősegű bélés-sel bíró ujjakat a főt emlitett mintáiv 52. és 31. fig. szerint szabjuk ki. A jobb és bal 1. előli részét, a derékhosszban béléssel ellátott, egybenszabott ruhának, jobb és bal 1. előli részét a 35. fig. adja; azonban a behajtás kiegészítendő és az adatok a kis rajz adatainak megfelelőleg hosszabbítandók. Az egybenszabott ruha többi részét, ami mintáivünk 20-23. fig. adja, az előli rész csupán a sima vonalig terjed és mivel az 1. előli

33. sz. **Báli vagy alkalmi ruha pánttal.** Ehhez 30. sz. Szab. mintáiv. VIII. sz., 39-71. fig. A derék szabását lásd a magy.

széles, főt 3 cm. díszítjük, azután szegélyezzük a 7 cm. gombolunk.

43. sz. **Színlejtő.** Ehhez 30. sz. Szab. mintáiv. VIII. sz., 39-71. fig. Kiegészítő szabásrészeket lásd a magy.

44. sz. **Színlejtő.** Ehhez 30. sz. Szab. mintáiv. VIII. sz., 39-71. fig. Kiegészítő szabásrészeket lásd a magy.

47. sz. **Gallérrész.** Ehhez 30. sz. Szab. mintáiv. VIII. sz., 39-71. fig. Kiegészítő szabásrészeket lásd a magy.

49-50. sz. **Színlejtő.** Ehhez 30. sz. Szab. mintáiv. VIII. sz., 39-71. fig. Kiegészítő szabásrészeket lásd a magy.



vagy alkalmi ruha pántdíszszel. Ehhez szoknya kis rajza: mintáiv XV. sz., derék szabását lásd a mintáiv és magyarázatban.

34. sz. Béli vagy alkalmi ruha zakettel. Szab. és hátkép: mintáiv XI. sz., 85-86. fig. Kiegészítő szabásrészeket lásd a mintáiv és magyarázatban.

részt rátűzzük, az alierő részszel meg kell toldani. Az oldal- és hátrészek az 1. előli résznek megfelelőleg rövidítendő. Az egyenszabott ruha, az előli közepén derékhozban és a jobb előli szélét balra átkapcsoljuk. A bélelt vállgallérreszket a 36. fig. adja, a felső számára (a vonal elő van rajzolva) és fordított varrással varrjuk az egyenszabott ruha kivágására.

32. sz. **Ruha előlőszíni tűzészszel.** Ehhez 21. és 22. sz. Szab.: mintáiv, VII. sz., 53-58. fig. Kiegészítő szabásrészeket lásd mintáiv és magy. A sötétkék posztórúhát egyszerű, tisztán kidolgozott fehér tűzészszel díszítik, a melynek zsakettszerű derekát, bélészürke posztórú díszíti a hajtókát és a lehaitott gallért. A különös formájú szoknyát a kis rajz 53a-c fig. adja; teljesen testhez simuló és redős, fehéren áttűzött fodorral látjuk el, a főt bevarrással szűkítjük és előli hasítékkal bír. Ugy ez utóbbit, valamint a rövid felső szoknyarész négy varrást, főt 4, alul 12 cm. széles csuesos, áttűzött 75 cm. hosszú posztópánt fűdi, alul a fodorra simulva. Az izléses szoknyát és az 54-57. fig. után vágott zsakett-dereket fekete tafotával béleljük. Az előli részei a kis bevarrást és a mellrészét kell kidolgozni. Az előli szélét a sima vonalig belül fehéren tűzött bélészürke posztóval látjuk el és a jobboldalon a) esilagnál, belül, gomblyukpántot erősítünk rá, baloldalon pedig kívül gombot. Ha a derekat a 32. kép szerint egyoldalra kihajtott hajtókával viseljük, akkor a záráshoz, a dupla kék posztóból, fehéren áttűzve készített, 12 cm. hosszú, 5 cm. széles, végén csuesba vágott, előli gomblyukkal ellátott pánatot, a baloldalon megfelelőleg felvarrt díszgombra gomblyuk. Ha pedig mindkét előlészét kihajtjuk a pontosított vonal mentén, a 21. kép szerint, akkor a derekat csupán az alul látható módon gomboljuk és ekkor a főt leirt pánokat befűdi hajtjuk, a gombokat pedig eltakarja a hajtóka. Az összes varrásokat, valamint a derék alsó szélét fehéren kell letűzni. Az 58. fig. adja az állógallért fedő lehajlógallért. Az állógallért, a melyet a derék nyakkivágására varrunk, előli egészen a pontosított vonalig az okt. 15. megjelent számunk 62. fig. szerint szabjuk, valamint magasabban. Az egyszerű, alul fehéren áttűzött ujjakat a fent említett számunk 57. fig. adja.

33. sz. **Béli vagy alkalmi ruha pántdíszszel.** Ehhez 42. sz. Szoknya kis rajza: mintáiv XV. sz., 100. fig. Derék szabását lásd mintáiv és magy. A damaszkészírt szőtt, díszes rózsaszínű selyemruhát, az egyszerűsége jellemzi és kép szerint többszörösen áttűzött, sötét árnyalatú, 5 cm. széles rózsaszínű atlaszpántal díszítjük. A hátul záródó és főt rózsaszínű tafotával ellátott bélésderekát gyöngyökkel kivarrt, mely ráncokba varrt fehér tüllel borítjuk, a mely az előbb bevarrt ujjakat is fűdi. A bélésderekon kép szerint az előli részeket, a két oldal- és egy hátrészt egyben borítjuk, előli húzott, hátul teljesen sima szövettel, előli kövekkel kirakott csattal díszítve. A derekat az ujjakkal és a szoknyát nov. 1. megjelent számunk 44-47. és 81. fig. adja. A teljesen bélelt szoknyát pedig mai mintáivunk 100. fig. nyújtja.

34. sz. **Béli vagy alkalmi ruha zakettel.** Szab. és hátkép: mintáiv XI. sz., 85a-85c. fig. Kiegészítő szabásrészeket lásd a mintáiv és magy. A dupla szoknyát és zsakettet csikó sárga selyemből, a fehér csipkésövettel ellátott derekat, valamint az előli oldalvást csipkés fűdött alsószoknyát sárga tafotából készítjük. Utóbbit az okt. 15. megj. sz. 35. fig. szerint szabjuk és belül köröskörül cakkozott tafota-fodorral látjuk el. Ugyanaz a kis rajz adja a baloldalon egymástól elvállva és alul kerekre vágva, a sárga, 8 cm. széles krepsifon-fodorral körülszegélyezett felsőszoknyát. A derekat és az ujjak alapját nov. 1. megjelent sz. 44-47. és 81. fig. adja, a derekat harántnébe rakott krepsifon ellenző fedi, a csipkésövet alatt oldalt átkapcsolva. A derekat fedő krepsifon-fodorral a kép szerint rendezett krepsifon fedi. A selyemmel bélelt és betéttel ellátott keskeny sifonrússal szegélyezett zsakett szabását a 85a-85b. fig. adják.

40. sz. **Kötény szegélyekkel és trímingscipke-betéttel.** A 70 cm. hosszú, 60 cm. bő fehér batiztkötény alsó részét három szegélyes csoporttal és trímingscipke-betéttel díszítjük, a sarkon esetében varrt batiztszegélyvel határoljuk és főt, a szegélyen tul, 27 cm. nyíre a közepe felé ráncba rakjuk és azután az ellenzővel együtt 3 cm. széles lényöbe foglaljuk. Az ellenző 23 cm. hosszú, 26 cm.

széles, főt 3 cm. szélesen beszegjük és két csoportos szegélyekbe varrt pán- és trímingscipkét díszítjük, azután alsó 2 cm-nyi lekerekített szélét 9 cm. szélesen berakjuk. Felső részéhez erősítjük a 7 cm. széles, 68 cm. hosszú, hátul egymáson keresztetűző vállszalagot, melyet a lényöre gombolunk.

43. sz. **Színházi derék szegélyekbe varrva.** A egyszerű mutató derekat fehér tafotából készítjük, 1 cm-nyi nagyságu kockákba áttűzve, lila selyemmel. Az ellenzőt és a hátul záródó állógallért fehér atlaszból szabjuk ki, sárgás gipüresipkével borítva. Az előli felsőszövetet varrt hajtókák lila bársonnyal való, a melyeket éppen úgy, mint a jobb előli széleket, a gallért és az ujjakat a kéznél fehér atlasz paszpállal szegélyezzük és lila selyemből pikkelyvöltéssel kivarrva díszítjük. A jobb előli szélét meg díszítik gombok is díszítik.

44. sz. **Színházi derék pántdíszszel.** Ehhez 41. sz. Szab.: mintáiv XX. sz., 125-127. fig. Kiegészítő szabásrészeket lásd mintáiv és magy. A díszes gallért fekete zsenilából és selyem galandból készítjük, gazdagon kihímézve, 6 cm. széles oppossum csikkal és vattázott fekete atlaszszal bélelve. A gallért a 125. fig. után szabjuk, a rövidített fügyelembé véve, a nyakkivágást 3 mély bevarrással készítjük, fügyelembé véve a legfelső szörmeesik felvarrását mutató sima vonalat. A gallér alsó széléhez a 126. és 127. fig. szerint készített két szörmeével díszített fodrot varrunk, a felvarrást szörmeesikkal fűdve, a 126. fig. után vágott fodor előli részén 2 bevarrás kiegészítendő, azután pedig a kis rajz szerint szabott hátsó részszel 53-54-ig összevarrjuk. A fodorrészre belül, rajz szerint két hodorba húzott zseboesket varrunk, a gallér széleinek összetarthatása végett, a melyet ezenkívül 25 cm. hosszúságu kapcsolunk. A magasán álló, kívül és belül szörmeével szegélyezett gallért, október elején megjelent számunk 4-6. fig. után szabjuk.

49-50. sz. **Hálóing uraknak.** Szab.: mintáiv III. sz., 27-31. fig. Az 50. számú kép által adott inget, ingalját a 27-28. fig. után szabjuk posztóból, a rövidítve adott adatokat a kis rajz 34a. fig. megfelelőleg hosszabbítva, az oldalt levő hasítékait alávarrt élkel biztosítva. A hátsó ingalját a 30. fig. után duplaszövetből szabott vállpántba foglaljuk, az előli pedig, miután az előli középaránt-szélén kereszt és pont szerint ráncba szedjük, szám szerint a számlézésnek megfelelőleg egymást fűdi és a 29. fig. után vágott betétrészekkel varrjuk össze. Az utóbbit fehér batiztdudor és 17 cm. széles, fehér és kék selyemmel kihímézett batiztszik díszíti, vonaljelzés szerint felvarrva. A bal, felső oldalt rajz szerint pánntal látjuk el. A foglalót, lehajlógallért és a 6 cm. széles, 29 cm. bő ujjfogalót duplaszövetből szabjuk, a két előli a 31. és 32. fig. szerint. Az ujjakat a kis rajz 33. fig. adja, alsó felében a kéznél a hasítékot dolgozzuk ki, a dupla vonal mentén az alsó szélére



35. sz. A 2. sz. háta.



36. sz. A 47. sz. háta.



37. sz. A 39. sz. háta.

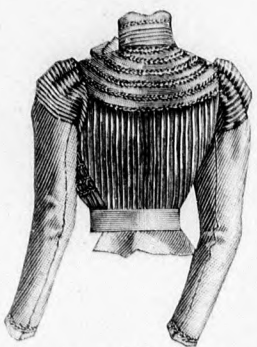


38. sz. Ruha bársonygalallérral és prémfogalással. Hátkép 39. sz. Szab.: mintáiv VIII. sz., 30-31. fig. Kiegészítő szabásrészeket lásd a mintáiv.

39. sz. Kabát prémgalallérral és tűzészszel. Szab., magy.: mintáiv XXIV. sz., 143-150. fig. Kiegészítő szabásrészeket lásd a mintáiv.



41. sz. Kötény szegélyekkel és trimming eszikekkel.



41. sz. A 44. sz. háta.

az 1 1/2 cm. széles nyelvet toldjuk, a felsőre pedig csuesos végű, 3 cm. széles csíkot tűzünk, melynek fele az előbbit fedi. Dupla-ponttól a középső vonalig behuzzuk az ujjakat a foglalonak megfelelőleg. A 49. sz. képen bemutatott inget is a fenti fig. szerint szabjuk. A betét-részeket szegélyekbe levarrt finom vászomból varrjuk. Az ujjakon azonban a hasítékot nem vágjuk ki, hanem a széleket a varráson 12 cm. hosszban szabadon hagyjuk, azután beszegjük és főtékkel biztosítjuk a hasíték szélét. Az alsó ujjszélét a 34. fig. után duplaszövetből vágott foglaloiba varrjuk a vonalig.

52. sz. **Bábu prémgallérral és sapkával.** Ehhez 58. sz. (Tetőtől talpig 65 cm. magas.) Szab.: mintáiv XVII. sz., 101-113a. fig. A mozgatható tagokkal bíró bábu ruházata ing, nadrág, két sirting alsósoknya, fehér gyapjú matrőzruhácskából (lásd 58a. kép.) és pelyhes fehér gyapjuszövet zsakettből áll. Lábai harisnya és bőrcipő van. A gallér, sapka és karmantyu fehér szőrmeből van. Az inget és nadrágot a kis rajz 101. és 102. fig. adja. Az alsó szoknyák 18 és 20 cm. hosszú, 80 és 90 cm. bőck, beszegve 3 cm. széles himzett

esikkal, azután mindkettőt főt behuzva lényöbe foglaljuk. A matrőzruhánál, a 103. és 104. fig. után szabott sirting alsóderekat, a 24 cm. hosszú, 150 cm. bő, pliszírozott szoknyával varrjuk egybe, előbbi hátul gombos, elől ellenzószerű gyapjuszövet rödi és galanddal van beszegve. Az alul húzókorcál ellátott és elől gombos bluzt a 105-109. fig. adja. A gallért kék selyemből készítjük. Az ujjakat főt és lent behuzzuk és a kézelőkkel összekötve, 18-at 18-ra téve, a bluzra varrjuk. A 110-112. fig. adja a kapesos és gyapjossal bélelt zsakettet, a 113. fig. pedig a prémgallért adja. A sapka tetejét a kis rajz 113a. fig. szerint szabjuk egy részből, közepén végig egészen, a szélét ugyanígy szabjuk ki, azonban



42. sz. A 33. sz. háta.



43. sz. Színházi derék szegélyekbe varva.

44. sz. Színházi derék panti díszszel.



45. sz. Ruha galand- és elütőszíni selyem-díszszel. Ehhez 46. sz. Szab.: magy.: mintáiv XXVII. sz., 108-172. fig. Kiegészítő szabásrészeket lásd a mintáivon.

világos-szürke ruhájú fiubábuból áll. Ruházatukat a mintáiv I. sz., 1-19. fig. szerint szabjuk. Az I. fig. minikét babára illő, a vállon gombolható, ing szabását adja. A leánybabának ezen kívül még egy, a 12. fig. szerint szabott nadrága van, alul eszikevel díszítve. Az alsó szoknyát 70 cm. bő, 15 cm. hosszú sirtingből készítjük, főt bodorítva, egyenes lényöbe foglaljuk és kötőszalagokkal látjuk el. A szoknyát tetszés szerint eszikevel díszítjük. A matrőzruhához, a 13. és 14. fig. szerint, hátul gombos alsóderekat készítünk ehhez 110 cm. bő, 18 cm.



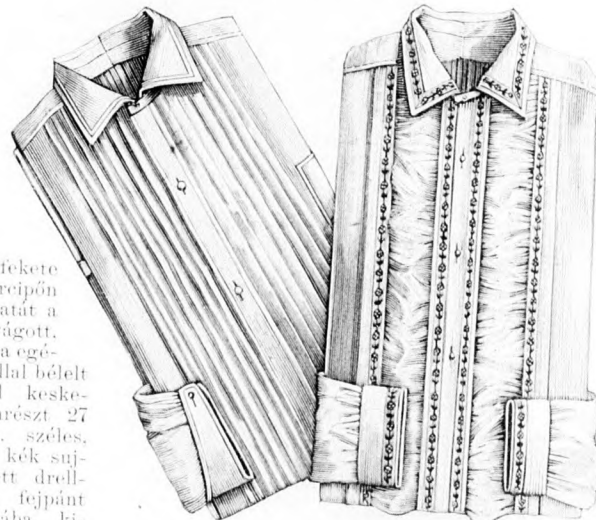
46. sz. A 45. sz. háta.



48. sz. Gallér himzéssel és prémtorlással. Ehhez 49. sz. Szab.: mintáiv XX. sz., 125-127. fig. Kiegészítő szabásrészeket lásd a mintáivon és nagyvarráson.

hosszu, 3 cm. széles laposraéba rakott gyapjuszövet-szoknyát. A 15. és 16. fig. adja az ugyanilyen anyagból való, elől kapesos és alul gummi húzókorcál ellátott bluzt. A 17. fig. után kék drellből szabott matrőzgalléron a fehér sujtással szegett, fehér vászondisz helye elő van rajzolva, ujjakat szabunk a 18. fig. adja a bélés-ujjakat, az alsó ujj vonalnak tekintetbe vételeivel) a 18. fig. után. A fekete harisnyát és arany bőrcipőt kívül a bábu ruházatát a mintáiv 11. fig. után vágott, sötétkék sapka egészíti ki. A mullal bélelt bevarrással koskanyított sapkarészt 27 cm. bő, 2 cm. széles, keményített, kék sujtással díszített drellből készített fejpánt foglalja magába, kiegészítve ripsz szalag-esokorral. A fiubábu ruhája világos-szürke gyapjúnadrág és zsakett, valamint fehér pikémellényből áll, a főtlenített ingen kívül. A 2. fig. szerint szabott, hátul gombos alsóderekhöz, a 3. fig. után készített, hasonlóképp záródó nadrágot varrunk. Az alsó dereknak rajz szerint szürke gyapjú lényöje van. A mellényt és matrőzgallért a 4-6. fig. után fehér pikéből szabjuk: a 4. fig. a jobb felső szél számára, a vonalat tekintetbe kell vennünk, az előli szélt pedig gyöngyházgombokkal látjuk el. Hasonló gombok díszítik a mellényt az előrajzolt vonalon. A 7-10. fig. szerint készítjük a kis zsakettet, az előrajzolt vonalakon ezüst díszgombokkal és kis zsebbel látjuk el. Az egész öltözetet díszesen letűzük. A fiubábu sapkáját a főt irt módon, a 11. fig. után szürke gyapjuszövetből készítjük.

60. sz. **Kutya.** (játékszer.) Szab.: mintáiv, XIII. sz., 87-93. fig. Az egyes tostrészeket a 87-93. fig. szerint készítjük fehér (trieszből) bongyor darabokból, azután a 87-91. fig. szám szerint összevarrjuk és azután kifordítjuk. A



49-50. sz. Háloing uraknak. Szab.: mintáiv 111. sz., 27-34. fig.



51. sz. Az I. sz. eleje

hason 179-180-ig a varrást szabadon hagyjuk a tömés számára, azután pedig kívülről összevarrjuk. Mielőtt indiai fűvel, csepü- vagy rongydarabokkal gondosan kitömnők, a láb abba keresztfával összekötött pálcikát dugunk és köröskörül kitömjük, hogy a lábak szilárdak legyenek. A tömésnek keménynek és egyenletesnek kell lennie, hogy eléggé természetűek legyenek. A lábakra dugott pálcikákon lyukakat furunk, a melyeknek a 88. és 89. fig. szerint egyezőknek kell lenniök; azután a lyukakon ére-



53-54. sz. Bábú. (Leány és fiú, 41 cm. nagy.) Ehhez 55-57. sz. Szab.: mintáiv I. sz., 1-19. fig.

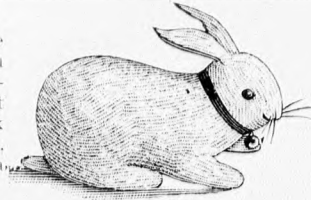
pálcikát dugunk át, a végükre pedig jobbra és balra anyacsavarral érekeket erősítünk. A füleket a 92. fig., a farkat pedig a 93. fig. adja felében, a melyeket önállóan tömünk ki és keményítünk, azután szám szerint a testhez erősítjük. A szemet a 87. fig. kis rajza szerint, megfelelőleg alakított fekete gombból készítjük. Az orrot és a száját fekete gyapjú csikkal jelezzük. Kép és természet után foszterriert utánozunk, egyes



52. sz. Bábú prémgallér és sapkával. Ehhez 58. sz. Szab.: mintáiv XVII. sz., 101-113a. fig.

helyeken barna és fekete foltokat ejtve, különösen a fülek, a farktő, a szemek, orr, lábak, valamint a hátrész alkalmas helyek erre. Kis bőrnaköv, csingóval veszi körül a szép játékszer nyakát.

61. sz. Gólya. (Játékszer.) Szab.: mintáiv. XIV. sz., 94-99. fig. A gólya drótlábait főt összerángólag a testbe illesztjük, a lábfejnél pedig keresztirattal egyeztetjük. A lábakat sűrűn sárga fonállal csavarjuk be. A dróttal keményített csőrt sárga, a testet fehér, a szárnyakat fekete posztóból készítjük, utóbbin a tollazatot fehér, cakkzott posztórészszel utánozva. Fekete gyöngyök vörös posztón képezik a szemeket. A gólyát a 94-99. fig. szerint készítjük és 94-96-ig a törés számára nyílást hagyva, szám szerint összevarrjuk. A hasitékot a tömés után kívülről varrjuk egybe. Töméshez csepüt, vagy indiai fűvet használunk.



59. sz. Nyul. (Játékszer.) Szab., magy.: mintáiv XXIX. sz., 181-181. fig.



60. sz. Kutya. (Játékszer.) Szab.: mintáiv XIII. sz., 87-93. fig.



61. sz. Gólya. (Játékszer.) Szab.: mintáiv XIV. sz., 94-99. fig.



62. sz. Vasalódeszka felszerelve. (Játékszer.)



58. sz. Az 52. sz. ruházata.



55-57. sz. Az 53. sz. részét külön.

62. sz. Vasalódeszka teljesen felszerelve. (Játékszer.) A gyermek ezen kedvenc játékszere különféle darabokból áll, úgy mint: ruhás kosár vászonnal és szárító pecekkel, mosóteknő és vasaló rostélyal. Az alacsony vasalódeszka-állvány oldalfalai hajlítotak, a deszkák 9 cm. szélesek, elől 39, oldalt 23 cm. hosszúak és a sarkokon erősen egybe vannak foglaltva. A vasalónőnek kattunruhája, fehér köténye és hamburgi főkötője van.

65. sz. Öltözet elütőszínű mellénynyel és begombolható gallérral 8-10 éves fiúnak. Szab.: mintáiv XXVI. sz., 158-167. fig. A sötétkék bársonyrúhához elől sárgás pikével ellátott, hátul gombos mellényt használunk. Ugyanilyen anyagból készítjük a nyakkivágásból 3 cm. széles foglalóval befoglalt és a zakettek gombolt gallért. Az előlőt a 161. és 162. fig. után belésszővetből készítjük, még pedig a hátrészt duplaszővetből. Az előli felszővetet a közepén 5 cm. széles laposrácba rakjuk, rajta 3 arabeszkzerű figurát varrunk ki laposhímzéssel, kék selyemmel. Az újkivágásnál bevarrással ellátott előli rész alsó szélét rácba rakott fekete selyemöv fedi, az oldalvarráson a duplapontig megerősítve. A mellényrészekre hátul rajz szerint kapesos övrészeket varrunk. A 167. fig. után vágott, bélészel ellátott begombolható gallért 1 cm. széles, tisztán felvarrt gipürbetét díszíti és 2 cm. széles gipürésipke határolja. A szatinnal bélelt nadrágrészeket a 158-159. fig. után szabjuk ki, az adatait a kis rajz szerint meghosszabbítva; azután szám szerint összevarrjuk és alsó szélén gumí huzó-oreccal látjuk el. Az előli nadrágrész felső szélét a 160. fig. szerint dupla belésszővetből szabott, elől ellenzőszerű bársonyrészszel ellátott alsóderékba foglaljuk, míg a hátsó bevarrással szűkített nadrágrészt a gomblyukakkal készített, 5 cm. széles és az alsóderékra gombolandó öv bélés- és felszőveté közé foglaljuk. Az oldalhasítékokra zsebeket varrunk, az előli hasítékot az ismert módon gomb és gomblyukpánttal látjuk el. A csupán a felső sarkán összekapcsolt zakettet a 163-166. fig. után szabjuk teljesen klottal bélelve. Az ujjakat szatinnal béleljük. Az előli részek és a lehajlógallért ezenkívül betéttel is el kell látni. Az előli széleket 6 cm. széles bársonnyal ruházzuk fel. A zakett külső széléit 1 cm. széles fekete selyemgaland szegélyezi, az előli disznél ugyanezt kétszeresen alkalmazzuk, úgy az előli részen, mint az ujjakon.



66. sz. Csüngő formájú ruha 5-7 éves leánynak. Szab., magy.: mintáiv X. sz., 80-81. fig. Kiegészítő szabásrészeket lásd a mintáivon.

67. sz. Ruha 6-8 éves leánynak. Szab., magy.: mintáiv IX. sz., 72-79. fig.



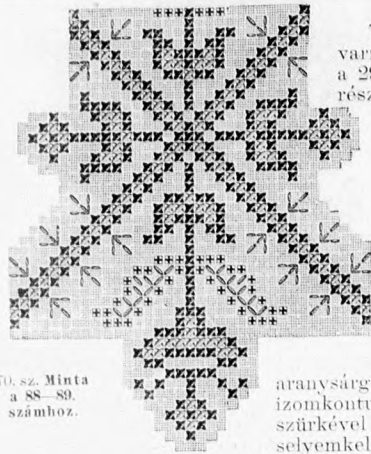
68. sz. A 64. sz. háta.



63. sz. Táncórara való ruha 12-14 éves leánynak. Szab., magy.: mintáiv XXIII. sz., 139-142. fig.

64. sz. Ruha 7-9 éves leánynak. Ehhez 68. sz. Szab., magy.: mintáiv XXII. sz., 139-145. fig. Kiegészítő szabásrészeket lásd a mintáivon.

65. sz. Öltözetelütő színű mellénynyel és begombolható gallérral 8-10 éves fiúnak. Szab.: mintáiv XXVI. sz., 158-167. fig.



73. sz. Minta a 88-89. számhoz.

73. sz. Etazsére. Gobelin-kivarrás. Angol stílusban készíten...

apró szögekkel az etazsére erősítendő. 74. és 75. sz. Vignetta zsebkendőre, névjegy-tartóra stb.-re.

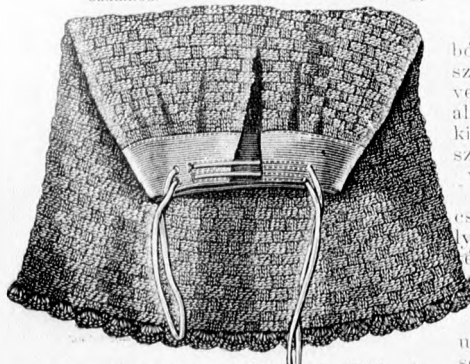
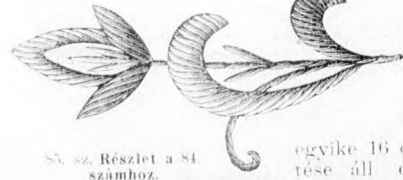
76. sz. Csipke kötényre s effélére.

76. sz. Csipke kötényre s effélére. Horgolás. 50-es számú horgoló cérnával...



81. sz. Gyufatartó. Könyvi himzés.

Ehhez a 80-82. sz.



87. sz. Alsószoknya hűtyűnek. Kötés és horgolás.

aransyárga; az arcvonásokat és izomkontúrokat vékonyan sötét-szürkével jelezjük.



74. sz. Vignetta névjegy-tartóra. Lapos-hímzés.



77. sz. Naptár letéphető lapokkal.

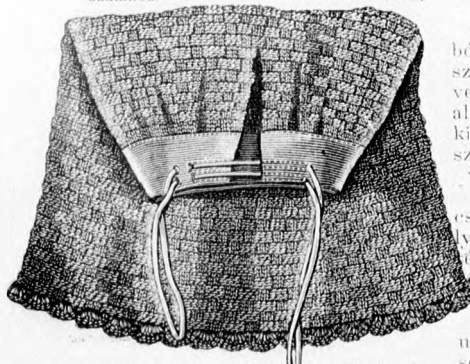
Lapos-hímzés. Ehhez a 72. sz. A kifészíthető támasztékkal ellátott...

77. sz. Naptár leszakítható lapokkal.

Lapos-hímzés. Ehhez a 72. sz. A kifészíthető támasztékkal ellátott...

78. sz. Papírkosár az íróasztalhoz.

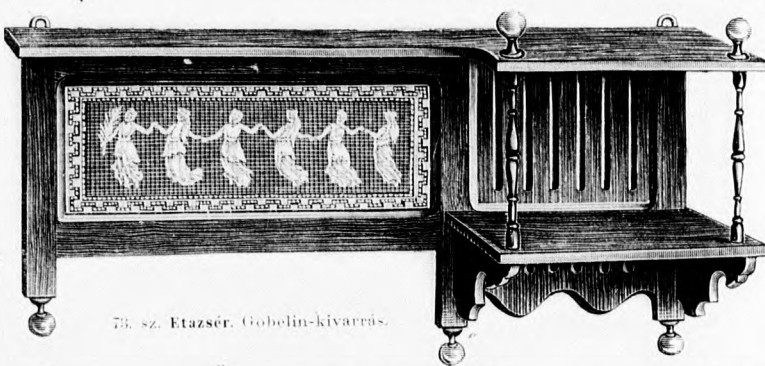
Laposított és szárított. Ehhez a 69. és 86. sz. Színes számal-



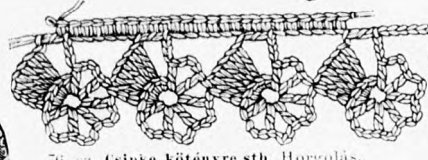
89. sz. Szegélyzet a 79. számú papírkosárhoz.



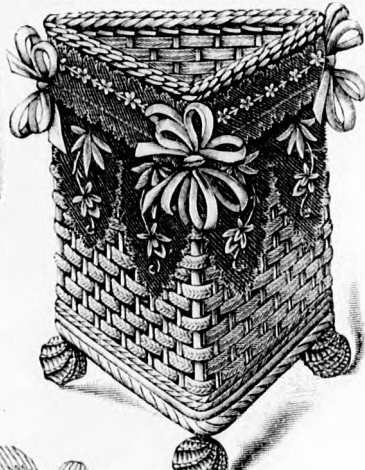
72. sz. Minta a 77. számú naptárhoz.



73. sz. Etazsére. Gobelin-kivarrás.



76. sz. Csipke kötényre stb. Horgolás.



81. sz. Részlet a 81. számhoz.

81. sz. Részlet napraforgó a 83. számhoz.

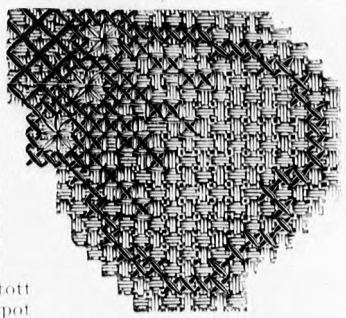
82. sz. Részlet a 81. számhoz.



88-89. sz. Aida-kelme beszövött mintával, keresztöltés, takaróra, függönyre stb. Ehhez a 70, 71, 78. sz.

hímzésű levelekhez, rózsaszínt a pikóltésekhez. A lecsüngő leveleken levő himzéshez sárga és rózsaszínre árnyaljuk.

83. sz. Gyufatartó. Könyvi himzés. Ehhez a 80-82. Olajzöld posztó az alapja...



71. sz. Részlet a 88-89. számhoz.



75. sz. Vignetta zsebkendőre. Fehérhímzés.

szemet rendszerint leemeljük az utolsó pedig simán lekötjük, mit ezután már nem emeljük.

78. sz. Részlet a 88-89. számhoz.

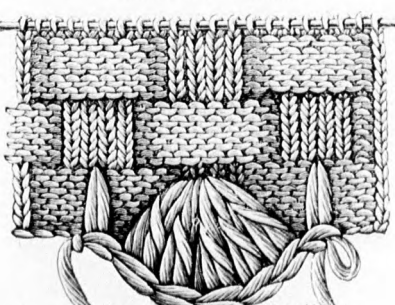
szem, 9. sor: 6 fordított szem, felváltva 4 sima szem, 8 fordított szem, a végén 4 sima szem, 2 fordított szem.



81. sz. Részlet a 81. számhoz.



81. sz. Részlet a 79. számhoz.



80. sz. Részlet a 81. sz. Alsószoknyához.



DIVAT UJSÁG.

1899. november 15.

Takaró zöld angol vászonból, lapos himzéssel és aranyfonállal dolgozott hurok-
öltéssel a külső szélén.