



A Divat Ujság megjelenik havonként kétszer, minden hó elején és közepén. Szerkesztősége és kiadóhivatala: Budapest, VIII. kerület, Bókk Sándor-utca 4-ik szám. Előzeteseket csakis naptári 1/4, 1/2, 3/4 és egész évre fogad el bármelyik hazai könyvkereskedés, meg a kiadóhivatal.

negyed-  
szentendőre **1 frt 10 kr** postai  
szétküldéssel.

Minden számban szórakoztató melléklet és letöltés szabásminta-iv. Havonként színes divatkép és kézimunka-melléklet. A hónap második felében megjelenő számhoz felváltva a Tündér-Ujjak külön mintarajz-lappal, a Családi Monogram-Album lapjai és színes kézimunka-kép.

**A DIVAT.**

Noha még jó sok idő választ el bennünket a farsangtól, mégis hálórühákról fogunk egy kicsit beszélgetni, mert itt-ott már karácsony előtt is adnak egy-egy kisebb szabásu házi mulatságot vagy névnapi táncolást, a melyen már a farsangi divat előnyeit, vagy hátrányait próbálgatják. Igaz, hogy ilyenkor a frissebb keletű divatot inkább csak a tavalyról jókarban maradt és még használható ruhák átalakításán próbálgatják. Mintegy kísérleteznek, hogy mi lesz szebb, mi lesz jobb, mi illik legjobban a táncra. A divat mai irányát követve, semmi sem látszik könnyebbnek, mint egy tavalyi, akár milyen egyszerű ruhából is, egy látszólag egészen újat készíttetni, a temérdek himzett fodor, csipkefodor-tunika és bodor segítségével. A szoknya felső része változatlanul sima, feszesen a csipőre simuló, csak térdén alul kezd kibővílni, hanem aztán innen-től kezdve alaposan. Ezt a kibővülést és a szoknyának hátul egy esekélyke kis uszálylyal való megtoldását legkönnyebben érhetjük el egy formába vágott fodor alkalmazásával, a melyet aztán kedvünk szerint díszíthetünk. Ha pedig ezt nem akarjuk, vághatjuk például egy tavalyi szűk selyemruhánk alját térdig erő mély cakkokba, ezeknek a széléit akár csipkefoddal, akár muszlinbodorral, akár pedig sima csipke vagy gyöngyös pillangó himzett betéttel díszíthetjük. Ez alá az alj alá veszünk egy formába vágott és szerpentin foddal díszített alsó szoknyát. A szerpentin fodrot tetszés szerint még díszíthetjük is, hogy minél dusabb, minél bővebb legyen és a felső ruha szélét kivesse. Olyan egy ilyen divatos szoknya, mint egy lebővített lilium vagy tulipánnak a kelyhe, fűt keskeny, gömbölyű, kerek, lent szétfutó. Az alsó szoknyát természetesen épp oly feszesre és simulékonyra kell a csipő körül szabni, mint a felsőt, mert minden rendellenes ráncra átnyomódnék a felső ruha simaságán, ez pedig nem volna szép.



1. sz. Színházi kalap.

A divatos, fűt szűk, lent kibővülő formákban az idén kézen is lehet szebbnél-szebb csipkeruhákat kapni, még pedig nem is nagyon drágán, ha az ember a szépségüket és a reájuk pazarolt munkát nézi. Ime, gondos jó anyáknak ez alkalom a karácsonyfa alját kedves szép lánykájuknak egy ilyen ruhának valóval gazdagítani. Az ilyen alá aztán persze, hogy egy kis könnyű selyem tafota alsóruha kell, akár fehér, akár színes, ki milyet szeret és mi illik neki legjobban. De dísz aztán az ilyen ruhára más nem kell semmi, ha csak egy-két friss virágcsokrot nem akarunk az övünkbe vagy a vállunkra tűzni.

Az egyszerűbb alkalmi ruhákat fehér gyapjukelméből, sőt néha vékony, fényes fehér posztóból is készítik, ezenkívül a felselyem bengalin, Liberty és gaze is igen keresett. A dísz ezeken is himzés és bodor, gyakran csipke is. A béli beléjő a fiatalokon most is a régi kis kerek gallérforma, de annyira elhalmozva csipkével, himzéssel, prémmel, foddal, hogy alig látszik tőle a gallér alapformája. A legyező, ez a kedves kis játékszer, szintén virágmintával gazdagon festett, vagy pillangó-himzéssel terhelt kis esecsebecse. Ez sem megvetendő karácsonyi ajándék.

*Ida.*

1. sz. Színházi kalap. A drótból összeállított vázát kék tompaszínű tükröződő kék bársonnyal dudorosan vonunk be, magasan felhajló karimája aranyfonatból készül. A ráncos előli dudor közé szintén megfelelő paradicsom-madarat, forgót és kakastollat tűzünk, ezenkívül két sötétvörös rózsza egészíti ki a csinos kalap díszét.

2. sz. Majom. (Játékszer.) Szab.: mintaív XXVIII. sz., 132-135. fig. A ruhája vörös gyapot zsaketből van, 1 cm. széles sárgán beszegve, az alsó szélére csörgők vannak erősítve, ezt a felöltöttes után hátul összevarrjuk. Szabását a 135. fig. felében adja. Az előli és hátsó részeket, az ujjakkal együtt számszerint varrjuk egybe. A majmot szürke darécból készítjük, haját és szakállát pedig szőrmeből. A szeme



2. sz. Majom. (Játékszer.) Szab.: XXVIII. sz., 132-135. fig.



3. sz. Őz. (Játékszer.) Szab.: mintáiv XXI. sz., 105-110. fig.

szarvak számára a 109. fig. szerint négy részt szabunk, ezek körül kottót, kettőt a külső széleken egybe varrunk és a dróthuzal-bevezetéseket egyuttal kitömve, a fülekkel együttesen rajz és számjelzés szerint a fejre erősítjük.

5. sz. Ruha zubbonyal 1-2 éves fiúnak. Szab.: mintáiv V. sz., 27-33. fig. Kiegészítő szabásrészeket lásd mintáiv és magy. A sötétkék seviruha rövid bélését a 27. és 28. fig. adják. A szoknyát a kis rajz adatai szerint meghosszabbítva, a 19. és 30. fig. szerint szabjuk, közepén végig egészen és alul a bélésrészig terjedőleg megbéleljük. Az előli szoknyarész bal felén, a dupla vonal mentén, a hasítékot kidolgozzuk, ezt a részt azután a hátsó részben hasonlólag, kereszt és pont szerint ráncba szedjük és a pontozott vonal mentén mindkét részt, erősen vasaljuk le. A hátsó zubbonyrészt a vonal mentén, a bélésre tüzzük, azután pedig fűt vállpánt-szerűen fűdjük simán. A zubbonyt 31 1/2 cm. széles, elől egymásra kapcsolt, oldalt rajz szerint szövetséssal feleerősített szövetyvel tartjuk össze. A 31. fig. szerint szabott, bélés- és gázbetéttel ellátott vállgallért, a nyakkivágásra erősítjük. Az utóbbit, valamint a zubbony felől fehér sujtással díszítjük a zubbonyt azonkívül még gyöngyházgombbal is. A 32. fig. szerint szabott felsőszövetujjakat a kéznél kereszt és pont szerint ráncba rakjuk.



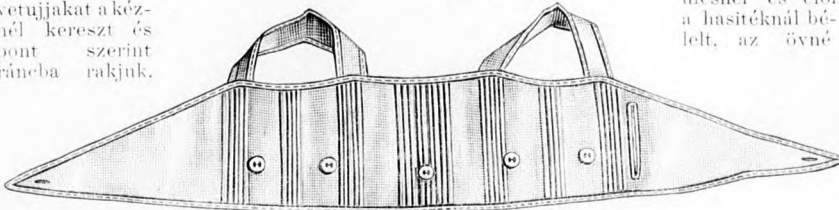
10. sz. Öltözet kabáttal 11-13 éves fiúnak. Szab.: mintáiv XXVI. sz., 68-80. fig.

fekete gyöngyből van, fehér kerek gyapodarabkára varrva. A száját vörös posztócsikkal jelezzük, míg a fogakat fehér gyöngyvel; az orrot pedig hosszú, vörös selyem fonál helyettesíti. A test és fej felét, a 132, 134. fig. adják. A testrészeket, valamint mindkét fejrészt, utóbbiakat az előrajzolt bevarrás szerint, legömbölyítjük, azután szám szerint összevarrva, mindegyiket külön-külön kitömjük. A lábakra drótot húzunk. A szörme felvarrási helye a fejen vonallal van jelezve. A karokat 30 cm. hosszú drót végekből készítjük, a testnek csillaggal jelzett helyén bedugva, ezt a háton kívülről folytatódó daróc-csikkal fedjük, a melyet alul a kezét alkotva letűzzük. A szörme bojtba végződő, 13 cm. hosszú farkot a 129-el jelzett helyre varrjuk és könnyedén a hához erősítjük.

3. sz. Őz. (Játékszer.) Szab.: mintáiv XXI. sz., 105-110. fig. A díszesen kiállított őz teste és feje divatoszínűgyapot plüsből való, míg a szarvakat, barna gyapotszövetből készítjük. Az orrot fekete peccétviaszkból formáljuk. Ugy az előli, mint a hátsó lábakra, fűt egybefüggő erős dróthuzalt dugunk rajz szerint, ezeket alul ércrudacsikkal összetartjuk és az utóbbiaknak végeire ércnyacsavarral ércerekeket erősítünk. Az őz számára a 105-108. és 110. fig. szerint két-két részt szabunk. A testrészeket 85-86. kivételével, szám szerint fordított varrással összevarrjuk, azután pedig kifordítjuk. Ezekután erősen kitömjük korcal vagy indiai fűvel stb., ezzel a lábak dróthuzalát is megerősítjük és a nyílást 85-86-ig kívülről összevarrjuk. A



4. sz. Ruha zalanddisszel 5-7 éves leánynak. Szab.: magy.: mintáiv XXIII. sz., 117-121. fig. Kiegészítő szabásrészeket lásd mintáiv.



11. sz. Mellényke 5-7 éves leánynak. Szab.: magy.: mintáiv XXVII. sz., 131. fig.

ezeket a törés-vonal mentén erősen letűzzük és a mai mintáiv 54. fig. után vágott bélés-ujjak belső varrásába foglaljuk. A kézelőket bélés- és betéttel ellátva, a 33. fig. szerint készítjük és sujtással díszítjük.

10. sz. Öltözet kabáttal 11-13 éves fiúnak. Szab.: mintáiv, XVI. sz., 68-80. fig. A kerékpározás-hoz is alkalmas öltözetet, mely nadrág, mellény és kabátból áll, zöldes színű lodenből készítjük. A kabátra 4 1/2 cm. széles szövetséssal varrunk, a derékban azonban elől és hátul, az 5 cm. széles, 90 cm. bő öv keresztül vezethetése végett szabadon végett szabadon hagyjuk, az övet megbéleljük, keményítjük és letűzzük, azonkívül



12. sz. Kabát 5-7 éves leánynak. Szab.: magy.: XIX. sz., 96-100. fig.

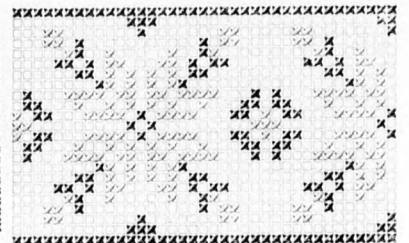
betét és bélésel ellátott és alul beszegett nadrág szabását, a 68-71. fig. adják; a rövidítve adott 68. és 69. fig. azonban a kis rajz adatai szerint meghosszabbítandók. Az előli hasíték baloldalára rajz szerint gomblyukpántot, a jobboldali nyelvre pedig a gombokat varrjuk. A felső oldalsó hasítékokat zsebekkel, az alsókat pedig gombolással látjuk el. A esattos pántot hátul fűt, jelzés szerint erősítjük fel. A 72. és 73. fig. után vágott mellény előli szélét betét, bélés és lodennel látjuk el, háta pedig dupla bélésből van, fűt a vonalig lodennel borítva. Az előli részen, a rajz szerint kidolgozott hasítékokra zsebeket varrunk, a bevágás elől 2 cm. széles, gomblyukkal kivarrt pánttal fedve. Hátul 23 cm. hosszú, esattos pántokat varrunk fel. Az öltözetet, a 78-80. fig. szerint szabott, sirtínggel bélelt, vászongallér nélkül is hordhatjuk, ez utóbbit elől a foglalóba varrt gomblyukkal erősítjük a kabátra. A kockás selyem nyakkendő biztosítófüvel erősítjük meg.

14-15. sz. Pántgallér és ujjá point-laccemunkával. Ehhez 21. és 22. kép. A csinos készlet



5. sz. Ruha zubbonyal 1-2 éves fiúnak. Szab.: mintáiv V. sz., 27-33. fig. Kiegészítő szabásrészeket lásd a mintáivon és magy. 6. sz. Csüngőformájú ruha 1-2 éves leánynak. Szab.: magy.: mintáiv IX. sz., 50-55. fig.

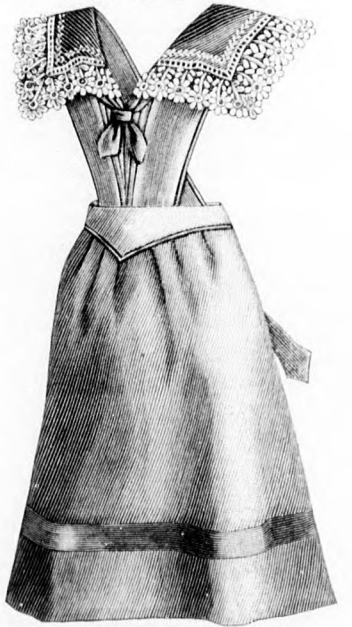
a jobb oldalon elől, a vízszintes dupla vonal mentén, zseb



7. sz. Keresztöltésű bordúr a 9. számhoz.



9. sz. Játékkötény keresztöltéssel kivarrva 4-6 éves leánynak. Szab.: magy.: mintáiv XXIV. sz., 122-125. fig.



13. sz. Kötény 9-11 éves leánynak. Szab.: magy.: mintáiv XXVI. sz., 128-130. fig.



14-15. sz. Vállpánt-szerű gallér és ujjra varrt esztkéből. (Point-lace.) Ehhez 21-22. szám.



előállításához egy  $\frac{2}{3}$  cm. széles, fénytelen fehér vászon-szalagra (point-lace szalag.) van szükségünk. A szalagokat a vonalat követve felféreljük, bevonjuk és vászoncérnával dolgozzuk rá az összekötő pálcikákat, fonást és a kiegészítő mintákat. A reliefszerűen alkalmazott gyűrűk elkészítéséhez az október közepén megjelent számunk 5-7. képhez tartozó magyarázat szolgál.

16. sz. Alkalmi ruha szegélydiszszel. A dupla szoknya kis rajza: mintaiv. XIV. sz., 64. fig. Kiegészítő szabásrészeket lásd mintáiban és magy. A csinos ruhát fekete sz-

tin mervelliből készítjük, a derekat és a dupla szoknyát, zsinór fölött magasan álló, keskeny szegélyekbe varjuk le, szabadon hagyott széle fodrot képez. A derékba

hosszu, béleletlen esztké-ujjakat varrunk, valamint a dupla szoknya fodra és az előli dísz is esztkéből van. A derekat

csokorban végződő atlaszszalag veszi körül. A fekete tafota-szoknya toldott fodrát fönt behuzott túllódor, zsenilpöttyekkel fűdi. A 44-47. fig. adják az előli záródó derekat, a melyet köröskörül esztké-felsőszövet borít, előli balra átkapcsolva. A szoknyát október 15-én megjelent számunk 23. fig. után szabjuk, míg az ujjakat az október elején megjelent számunk 31. fig. szerint. A dupla szoknyát mai mintáivunk kis rajzának 64. fig. adja. A sima vonal a szegély varrását jelzi. Innen a felső szélig, a derekat egész kiesi, magasan álló szegélyekbe varjuk le; ezeket fönt szükség szerint összehuzva.

17. sz. Bálvi vagy alkalmi ruha. Szab. lásd magy. A könnyű kék atlaszból készített ruha hátul kaposos derekát köröskörül, a derék oldalvarrásába foglalt, lefelé

széles szegélyekbe levarrt atlaszszal borítjuk és a kivágás, valamint a karöltőnél, folytatódagasan, vállpántszerű, gyöngyökkel kivarrt fehér esztkével díszítjük, atlaszszalaggal fűdve a fölvarrást. A szoknya szalagdisze alá foglaljuk az előli 30. hátul 45 cm. hosszú esztké-fodrot. A derekat november 1. megjelent szá-



18. sz. Posztóruha fölisedett szoknyával. A 63. sz. eleje. Ehhez 19-20. sz. Szab.: mintáiv XXIX. sz., 130-145. fig. Kiegészítő szabásrészeket lásd a mintáiban és magy.



munk 44-47. és 80. fig. adja. Azonban a 44-47. figurát, a mélyebb kivágások miatt, csupán a belső vonalig szabjuk ki és a rajz szerint fölvarrandó vállakkal egészítjük ki. Ugyanazon mintáiv 56. fig. után vágjuk a teljesen bélelt és alul, belülről fölvarrt, fodorral ellátott szoknyát.

26. sz. Bluz szegély- és esztkediszszel. A bluzt türkiszkék selyem és lila bársonyból készítjük, sárgás esztkébetékekkel díszítve. A ripszszertü selymet szegélyekbe varjuk le, megfelelő közökben esztkével ékítve. A díszes, aranygombokkal ellátott mellényrészt, lila tükörbársonyból készítjük. Az ellenzöt és állógallert fehér selyemből készítjük. A gallér zárását előli esztkével szegélyezett, aranygombokkal díszített bársonyesokor fűdi. A bluz hát- és oldalrészeit szegélyezett szövet és esztké fűdi simán.

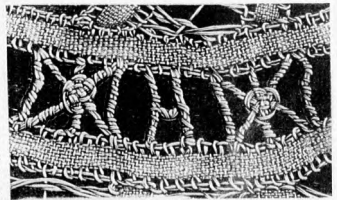
27. sz. Bálvi vagy alkalmi ruha. Ehhez 24. sz. Szab.: mintáiv II. sz., 10-17. fig. Képünk fiatal nőnek való ruhát mutat be. A ruhát rózsaszínű selyemripszből készítjük, a szoknya be-

tékekkel, a derekat pedig rózsaszínű túllal és ripszcsikkokkal díszítjük. A derékdisz és a betétek alapja élénk rózsaszínű túllból való, a melyet

16. sz. Alkalmi ruha szegélydiszszel. A duplaszoknya kis rajza: mintaiv XIV. sz., 64. fig. Kiegészítő szabásrészeket lásd a mintáivon és magy. 17. szám. Bálvi vagy alkalmi ruha. Szab. lásd magy.

dudoros selyemtúllal borít, 3-4 cm. közökben 1 cm. széles ripszcsikkokkal lefoglalva. A szoknyabetétek dudorai közé az alapra erősített csillámpikkely-sorokat alkalmazunk. A derékdiszt oldalt, előli és hátul könnyedén ráncba rakjuk és előli kövel kirakott boglárrel, hátul pedig szövetföli; egyébiránt szabadon hagyva, könnyedén fűdi az ujjakat is.

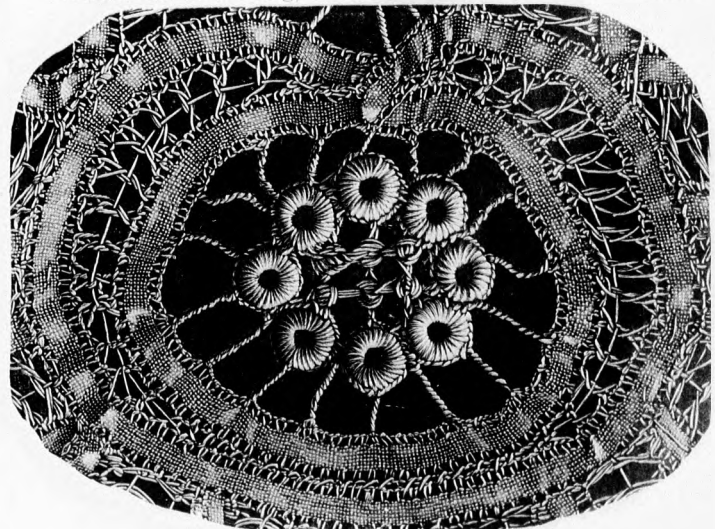
A dísz a bal vállon alkalmazott vadrózsacsokor egészíti ki. A felső szoknya a fehér tafota bélésszoknyát fűdi, mely a lényöben egybe foglalandó. A hátul kaposos dereknak összevarrt előli, valamint oldal- és hátsó részeit, az alsó szélig, a dísz



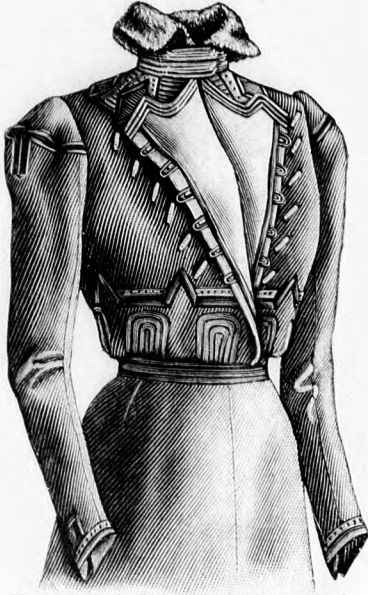
19-20. sz. A 18. és 63. sz. esztké-kott eleje és kiterített visszája.

alatt, együttesen, megfelelő szélességű, fölfelé fordított ráncokba rakott ripsz fűdi. A bélés-szoknyát a kis rajz 10a-c. fig.; a felsőszövet-szoknyát pedig a kis rajz 11a. és b. fig. adja. Mindkettőt esztkébevarrással, az előlbit azonkívül kereszt és pont szerint ráncba rakva szükítjük. A felsőszöveten a betétek helye elő van rajzolva. A derekat a 12-16. fig., a derékdiszt a kis rajz 17. fig. szerint szabjuk ki, utóbbi 30-42-ig egybevarva, kereszt és pont szerint ráncba rakjuk és a derékre erősítjük szám és rajz szerint.

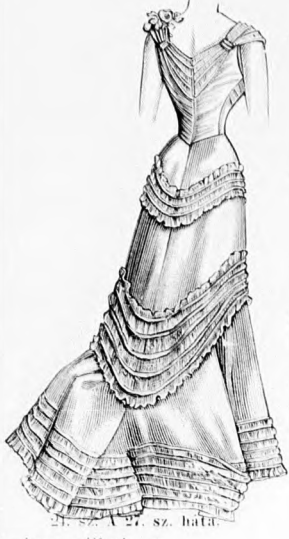
28. és 30. sz. Ruha galand-és snjtásdiszszel. Ehhez 23. sz. Szab.: mintáiv VI. sz., 34-39. fig. Képünk a legújabb divatu szoknyát tárja élénk, ellentétben a esztkéhez



21-22. sz. A 14. és 15. sz. mintája természetes nagyságban.



23. sz. A 28. és 33. sz. eleje kitért hajtokával.



27. sz. hátul.

ránca van rakva, a lekeskenyített hosszoldalán, kemény betét fölött, többszörösen át van tűzve és az előli közepén lekeskenyített, oldalt egyenes előli lappal egyesítjük, hasítékot hagyva. Ezen ruha nemcsak az eltérő szoknyaszabás által, hanem dísz anyagának különböző izlésesen összeválogatott színvegyülete által is kiténik, a mely vöröses barna és barackszíni posztóból és a két színnyalathoz illő színű bársony-

a mellényrész felsőszövetét, a melynek szabását a 48. fig. adja, mint az állógallért is, 1 cm-nyi közökben, zsinór fölött szegélyekbe varrjuk le: ugyanígy járunk el a 49. fig. által adott, fűt 18, alul 2 cm. széles felsőszövet gázbélésének külső szélével. Utóbbit az előli szélén, a sima vonalig, három, ötös számszál szélességű hosszszegélyekből álló csoportokba varrjuk le, a szövetet hozzá kell adni) alsó szélén kereszt és pont szerint ráncba rakjuk és a pontozott vonal mentén kihajtuk. Október elején megjelent számunk 23-26, 56, és 31. fig. adják a kapesos bélésderekát, a melynek hát- és oldalrészeit simán és együttesen fűdi a felsőszövet, valamint az állógallért és a bélésel egyező bőségű ujjakat. A teljesen bélelt és fodoral töltött szoknyát a kis rajz 47. fig. szerint szabjuk. Felső szélén csupán csipő-bevarrással keskenyítjük és 1 cm. széles, dupla, vörös selyempaspollal szegélyezett lenzöbe foglaljuk. A szoknya összes varrásait letűzzük. A hasíték a baloldalon található és kaposcesal van ellátva.

32. sz. Zsákformájú kabát atlasz esikokkal díszítve. Ehhez 46. sz. Szab. lásd magy. A fekete posztókabátot végig megbéleljük selyemmel és 4 cm. széles posztó fölött többszörösen áttűzött, atlasz esikokkal díszítjük. Előli szélét fűt 21, lent 15 cm. széles betét és felsőszövettel látjuk el és fűt hajtokaszerűen kihajtuk. A kabátot egy sor gyöngyházgombbal gomboljuk. Szabását mai mintáink 18-20. fig. és október 1. megjelent számunk mintáinak 4-7. fig. adják.

33. sz. Kalap dupla karimával. Dúndorszerű, esikómmal kivart

fekete tülk fűdi a kalap dupla karimáját és a fűrészt, ezenkívül a szélét, mint a fejétét, 1 cm. széles, vörösbarna, fejezőskébe bársony szegélyezi. A díszes kalapot fekete szatellak díszítő sony kaes és esomóval egyesítve és előli hajtokával megerősítve, előli egymástól elhajló karimák között.

34-35. sz. Egyszerű ruha szegélydíszszel és nyakkendővel. Ehhez 38. sz. Szab. lásd magy. Elütőszíni, számszál szegélyek és tűzessorok (a mi mintánkon két diagonál-sz. vörös selyem), valamint az ujjszegélyen vörös dupla pasztor vörös tatóta (lásd 38. sz. kép.) nyakkendő, kitért rojtba vezetik az egyszerű ruhát, melyet az október 1. megjelent 21., 23., 26., 30. és 31. fig. szerint szabunk. A hát- és oldalt együttesen sima felsőszövet borítja. Az előli fűt fűt, a ujjak szélességében, lefelé eszesodó, szegélyezett szövettel, pedig a mellrénce kidolgozása után, ehhez csatlakozó sima vettel borítjuk, az összevarrás helyét, a vállvarrásból kiindulva széles, keményen bélelt szegélyvel takarjuk. Az ujjakat szeltől 10 cm-nyire, 10 cm. széles szegélyesopontokba varrjuk állógallért fűdő nyakkendő 15 cm. széles részesekből, két 70 cm. hosszú végékből és a 46 cm. hosszú gallérból áll. A gallérrészt legesen bevágott harántszelét, valamint a vállak felső részét szélességében, 1 cm. széles fejezőskébe húzzuk és csak látjuk el. A részt, kötött rajokba végződő pedig, kép szerint, esomóba kötjük.



25. sz. Bluz esikkeszövetből. Szab. magy.: rajzok XI. sz. 59-60. fig. Kiegészítő szabásrészeket lásd a mintáinkon.

26. sz. Bluz szegély- és esikkeszettel.

ből áll. Utóbbit azonkívül 1 1/2 cm. széles barna gyapott-paszomint és barna pamutlall kivart sujtással van körülvéve. A bluzszerű derekat előli makkgombokkal és sujtásból készített hurkokkal zárjuk. Az előli részt hajtokaszerűen ki is hajthatjuk. (23. sz. kép.) vagy egymásra gombolhatjuk (30. sz. kép.) Az alsó szélét könnyedén 3 1/2 cm. széles foglalóba foglaljuk. Az állógallért, a 84-el jelzett helyen szabadon hagyjuk, ezen helyen egymásra gomboljuk, fűt pedig kihajtuk és az előli derékszélékhez hasonlóan chinčila-szőrmével béleljük belülről. A fűt kereszt és pont szerint behúzott ujjakat bevarrással keskenyítjük és galanggal beszegjük. A szoknya szabását a 34. fig. adja. A kis rajz irányadó a szövet kiszabásánál. A bluz derekát a 35-39. fig. szerint szabjuk, a 39. figurán a behajtás tekintetbe vételével.

29. sz. Ruha elütőszíni selyemfogalással. Szab.: mintái VIII. sz. 47-49. fig. Kiegészítő szabásrészeket lásd mintái és magy. A sötétkék selymruha mellényrészét, állógallértjét és a hajtoka felsőszövetét élénkzöld selyemből készítjük. Ugyanígyen selyemből készítjük az előli derékszéléket és a felső állógallér felső szélét szegélyező 3 1/2 cm. széles pliszédrot, valamint az állógalléron előli alkalmazott, esattal díszített esokrot. Ugy

27. sz. Hál vagy alkalmi ruha. Ehhez 21. sz. Szab. mintái II. sz. 10-17. fig.

28. sz. Ruha galand- és sujtásdíszszel. A 31. sz. hátképe. Ehhez 23. Szab.: mintái VI. sz. 31-39. fig.

29. sz. Ruha elütőszíni selyemfogalással. Szab.: mintái szabásrészeket lásd a mintáinkon.

F. H. Schöner

és a fűrészt, ezenkívül egy  
öröklapra, fejéskébe húzott  
lete, szemellak díszítik, bár-  
l bugyiról megerősítve, az

**Díszítő és nyakkendővel.**  
zint, számszól szélességű  
són két diagonál-szövethez  
yos dupla paszománt és  
lő, kőrt rojta végződve,  
tőben I. megjelent számunk  
nk 4. bár, és oldalrészeket  
előlről főt, a nyakkivá-  
gított szövettel, azután  
fűzőző sima felsőszö-  
vésből kiinduló, 6 cm.  
Az ujjakat a felső  
reszponokla varjuk le. Az  
részesekből, két 70-70 cm.  
érből áll. A gallérrész függő-  
n végek felső részét 6 cm-nyi  
skébe húzzuk és kapocs-  
rojtokba végződő végeket  
tjük.

36-37. sz. **Egyszerű ruha hajtasokba varrva és himzett bársonnyal díszítve.** Szab.: mintáiv. X. sz., 56-58. fig. Kiegészítő szabásrészeket lásd mintáiv és magy. Az egyszerű ruhát szürke gyapotszövetből készítjük, fekete, fehér selyem pettyekkel himzett bársonnyal díszítjük. A bélésderékát október elején megjelent számunk 23-26. fig. adja. Az állógallért és az ellenzót október elején megjelent számunk 56. és a mai mintáivunk 56. fig. szerint készítjük a fentemlített bársonnyal. Az 57. fig. után szabott előli felsőszövetet, mely alá az ellenzót, csillagot-csillagra téve felvarjuk, előli szélén 10 cm. széles betét és felsőszövettel béleelve, a pontozott vonal mentén hajtókászerűen kihajtjuk. Az alul esilagig behuzott és kép szerint aranygombokkal díszített előli felsőszövetet, a sima vonalig szegélyekbe varjuk le, ehhez a kellő szövetet hozzáadva. Az első bélésoldalszövet, a melyet önállóan sima felsőszövettel borítunk, teljes hosszában, a hátsó, a 2. oldal- és hátrész 58. fig. után vágott felsőszövetéhez erősítjük; ez utóbbit szegélyekkel díszítve. A bársonytoldással ellátott ujjakat október elején megjelent számunk 31. fig. szerint vágjuk, ugyanezen mintán 21. fig. adja, a bélést és 30 cm. magas betétet felhúzózt, egyszerű szoknyát.

39. sz. **Vállgallér szalagdíszszel.** Szab.: mintáiv. XIII. sz., 63. fig. A bélés és gázbetéttel ellátott fehér selyem gallért a 63. fig. szerint egyben szabjuk és 1/2 cm. széles dupla szalaggal díszítjük; külső széléhez 15 cm. széles, 10 cm. bő, sűrűn hodrozott fehér krep fodrot erősítünk. Az erre alkalmazott 5 cm. széles, fehér borsó tüll plisé felvarrását, könnyedén hodrozott sárga szalag fűdi. Ezen alsó fodrot, ugyanezak



talással. Szab.: mintáiv. VIII. sz., 47-49. fig. Kiegészítő 39. sz. Ruha galand- és sujtásdíszszel. A 28. sz. elője. Ehhez 23. sz. zokni lásd a mintáivon és magy. Szab.: mintáiv. VI. sz., 31-39. fig.



31. sz. Kabát galanddal és sujtással kivarrrva. Szab.: magy.: 32. sz. Zsákformájú kabát atlasz esikokkal díszítve. mintáiv. XX. sz., 101-104. fig. Ehhez 46. sz. Szab. lásd magy.

tüllplisével szegélyezett 7 cm. széles, 225 cm. bő sárga csipkefodor fűdi, melynek felvarrását a vállgallérrészen szalag takarja. A sárga szalagból való sűrű öt, 12 cm. hosszú kacsokból álló rozetták alá a gallér szélén 6 cm. széles, 80 cm. hosszú fehér atlasz szalagvégek esüngenek alá.

44. sz. **Kötény pántdíszszel.** A dísz rajza: mintáiv. XXX. sz., 146. fig. A lényő szabását lásd a mintáiv és magy. A 70 cm. hosszú, 62 cm. széles bőrszínű pikékötény szélére 3/4 cm. széles, fehér, színes mintázatu pikésiket tűzünk, ezt használjuk az alsó szélén látható rajzhoz is. Behuzott felső szélét a 130. fig. szerint, dupla szövetből szabott, kötőszalaggal ellátott lényőbe, tűzzük.

49. és 50. **Övesatt és nyaklánc.** Antik ezüsből való Irisvirág, aranyból való levelekkel körülvéve és egy bokréta oxidált nádbuzogány képezi az erős esatt díszét, az egésznek képét a 49. számú kép tárja elénk. Hátral kapasos vékony bronzlánc, levélszerű bronzékszer esüng, zöld virágkelyhet ábrázol, körülvéve levéllel, melynek erei áttört munkájuk. Az egésznek karikán lógó mandulaszerű lila kő egészíti ki. Ezt az 50. számú kép mutatja.

51. sz. **Boa kreppliszéből elütőszínű selyem foglalóval.** Gázbetétes fehér selyemből áll, a 110 cm. hosszú, 5 cm. széles, a végek felé keskenyödő boa alapja. Ezt két 13-13 cm. hosszú, 2 cm. széles, mindkét oldalán cakkozott tafetasikkal szegélyezett fehér krepplissel borítjuk úgy, hogy a közepén mely dupla laposráncokba rakott krepplist, a selyemesik közepén sűrűn ráncokba rakva varjuk föl.

53. sz. **Övtársoly.** Mintán az újabb divatu szoknyáknál a zsebek alkalmazása mind nagyobb nehézségekre utkázik, a bársonnyal, bőrből és posztóból való övtársolyok újabb kedveltebbekké kezdenek válni. Képünk egy újabb divatu ilyen övtársolyt mutat be acél-



33. sz. Kalap dupla karimával.

fonatból, a melyet antik ezüst láncánál fogva, az erre erősített hasonló anyagból való esattal az övre kapcsoljuk. Sötét lila csiszolt kő díszíti a díszes, áttört munkájú esattó és a finoman vésett tetejét a tarsolynak, ezen utóbbi belső lapján kis jegyzőkönyv van. Az irón finom kis láncan lóg és egyszersmind a tarsoly tetejének tolózárujáról is szolgál.



54. sz. Nyakdisz. A 4 cm. széles, 36 cm. bő, hátul záródó kivágott ruháknál használt bárszony nyakéket, bronzból való lilium alakú díszszel látjuk el. A középső lilium könnyedén hajlított leveleivel, bronzból való női fejet vesz körül.

56. sz. Lovaglóruha egyhenszabva. Ehhez 61. és 62. sz. Szab.: mintái, I. sz., 1-9. fig. A lovaglóruha hátul és oldalt egyben van szabva, elől pedig derékalkakú; a szoknyája angol szabású, a térd

39. sz. Vállgallér szalagdíszszel. Szab.: mintái XVIII. sz., 43. fig.

alsó esücskén, valamint a gallér sarkain fehér alapú mintázott piké és gombok díszítik. A jobb elejét fent csakis a közepéig érő bal elején át-gomboljuk. Az előli és hátsó derékvarrásokat 2 cm. széles, szélein kétsorosan letűzött szövötpántok takarják, melyek

hátul derékkötésen adól esücsöt képeznek. Ezen látható a térdrészt felszedésére szükséges gomb. Az ujjakat kép szerint alkalmazott pánt díszíti, a hasítékon gombok. A hát- és oldalrészt az előrész hosszának megfelelően megbéleljük, az elejét betéttel látjuk el. A ruha komplikált kiszabása egy történet, hogy mindenkéltől a 36., 1., 6a., 6b. és 7. figurán a behajtásokat ki-gészítjük, a 3a. és 3b., valamint 6a. és 6b. figurát A) és B) között összeállítjuk és azután a 3ab) és 6ab) figurát a kis rajz 9a. fig. szerint meghosszabbítjuk. A rövid elő- és 1. oldalrészeket a

bal elejét csakis közepéig vesszük) az 1. és 2. fig. szerint, a jobb 2. oldalrészt a 4. és 5. fig., a bal 2. oldalrészt a 7. fig., a hát- és 3. oldalrészt a 6ab. fig. szerint princszóformában szabjuk. Az előli szoknyarészt a 3ab, az állógallért a 8. fig. az ujját a 9. fig. adja. Miután az előli szoknyarészen duplapontot duplapontra téve, valamint 3., 4., 5. és 6. között a bevarrásokat megcsináltuk, a 6a. b) figurán pedig 13. és 14., valamint 15. és 16. között a varrásokat kidolgoztuk, az összes részeket számoknak megfelelően összeállítjuk és a szabás mintán, ugyancsak a kis rajzon levő utasítás szerint térd- és



40. sz. Felsőszűz formájú kabát galanddíszszel. Szab.: magy. és hátkep.: mintái III. sz., 18-29. fig. Kiegészítő szabásrészeket lásd a mintáiban.

34-35. sz. Egyszerű ruha nyakendővel és szegélydíszszel. Ehhez 38. sz. Szab. lásd magy.



38. sz. 34-35. sz. nyakendője.

36-37. sz. Egyszerű ruha hajtasokba varva és himzett bárszónnyal díszítve. Szab.: mintái X. sz., 56-58. fig. Kiegészítő szabásrészeket lásd a mintáiban és magy.

számára kidolgozott részt a járásnál hátul felgomboljuk, lovaglásnál pedig a térd alatt levő gombok és alátoldott gomblyukpánt segítségével zárt hasítékala szoknya megbővül. Belső gumipántok vannak a láb-szárak átfűzésére, ezenkívül ugyancsak a szoknya visszajár a térd helyén szövetrészeket varrunk fel. A béleletlen szoknyát lent szélesen fel-szegjük, baloldalt a hasíték hátsó szélét 5 cm. széles alsó pánntal bevarrt zsebbel és gombokkal, a hasíték előli szélét pedig gomblyukakkal látjuk el. A zöldestéli posztóruhát (cover-coat) a derék mellényszerű



41. sz. Fésülködő kabát himzéssel. Szab.: magy.: mintái XVIII. sz., 91-95. fig.



45. sz. Pongyolakabát szalagdíszszel. Szab.: magy. és hátkep.: mintái IV. sz., 21-26a. fig. Kiegészítő szabásrészeket lásd a mintáiban.

lent megbéleljük és a lábhevedert felvarjuk. A szoknya felgombolására szolgáló nyel-vecske 3 cm. hosszú.

57. sz. Ruha himzéssel. Ehhez 58. sz. Szab.: mintái XXII. sz., 111-119. fig. Kiegészítő szabásrészeket lásd a mintái és magy. A sötétkék gyapjuszövetruha bélésderékát, az október elején megjelent számunk 23-26. fig. szerint szabjuk és a 112. és 115. fig. után szegélyekbe levart, fehér



46. sz. A 32. sz. háta.

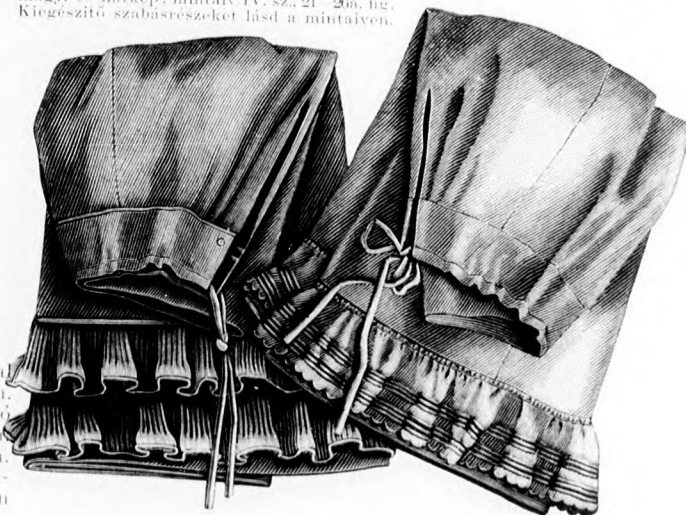


42-43. sz. Estélyi köpeny rátétmunkával és tamburirozással. Szab.: magy.: mintái XI. sz., 65-67. fig. Kiegészítő szabásrészeket lásd a mintáiban.



44. sz. Kötény pántdíszszel. A dísz rajza: mintái XXX. sz., 146. fig. A lényező szabását lásd a mintáiban és magy.

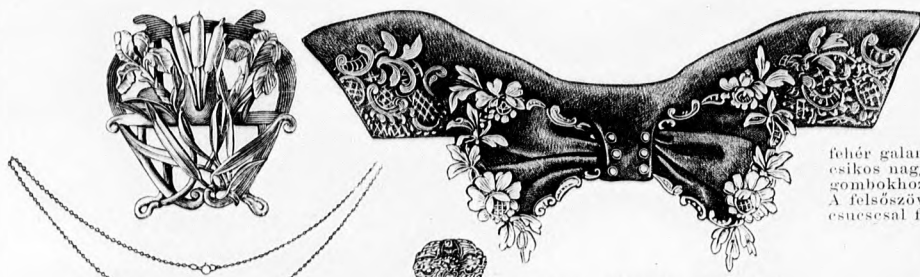
selyemből vágott előli és hátsó vállpánntal borítjuk, ennek alsó széléhez előli 58 cm. széles fehér selyemrészt erősítünk és a derék alsó szélére behúzzuk. Ezt az előli közepén 110 cm. hosszú, 25 cm. széles, duplán összehajtott és 3 cm. széles fekete csipkebetéttel ellátott fehér selyem-esik díszíti, a mely esik az állógalléron körül van véve, előli felében esücsöt képez, a nyaknál pedig 4 kacsot, A 114. fig. szerint szabott előli rész alá



47-48. sz. Egyszerű alsószoknya hölgyeknek. Szab.: magy.: mintái XXV. sz., 120-127. fig.

felvarrt gyöngyház gombok díszítik. A sima vonalig terjedő hátsó vállpántdísz áttűzött bársonyból készíttük. Utóbbihoz csatlakozik, az előli felsőszöveten áthajló vállgallér, a melyet úgy felső, mint alsó szélén, a sima vonalig selyemmel, egyébiránt posztóval borítjuk. A felső széltől 1 cm-nyire, 3 cm. széles posztócsíkot tűzünk fel. Arany és színtájszó paszománt-figurák és aranygombok díszítik, a fekete bársonyból való áthajló gallérral ellátott állógallért, valamint a mellényrészeket. Az alsó áttűzött derékszéle, elől és hátul, duplaponttól a dupla pontig, kis selyem pántokat tűzünk alá.

64. sz. **Csinos ruha szörme-foglalással, sujtás- és galanddíszszel.** Szab. és hátkép; mintái: XVII. sz., 81-90a. fig. Kiegészítő szabásrészeket lásd mintái és magy. A világos divatszín posztóruha gallérja, betétje és közelje fehér bársonypréméből, a zsinórzás 1/4 cm. széles lapos sárgás-fehér galandból készül, két szélén fehér selyemsujtásból kivart leveles bordűr fut végig. Az előli betétet üvegcsíkos nagy fehér gyöngyházgombok díszítik, a szemközti gombokat 1-1 zsinórhurok tartja össze. A nagy gombokhoz illő apró gömbölyű gyöngyházgombokat varrunk fel a derék elejére. A derék elől kapcsolódik. A felsőszövetrészekhez hozzávágott vállrészek és a lebony felsőszövet és betét a vállon át a hozzávágott csucsesal folytatódó gallér és közelje sárga bársonnyal és betéttel vannak bélelve. A derék előli bélését a 82. fig. szerint szabjuk, a jelzésvonalig prémvel, ezen alul posztóval borítjuk és a mellvarrások kidolgozása után a 80. fig. szerint vágott felsőszóvvattal takarjuk, melynek előli szélét a vonal mentén erősen levarrjuk.



49-50. sz. Övesett és nyaklánc.

52. sz. Állógallér különösen díszítve. Szab. magy.: mintái: XII. sz., 62-62. fig.

narancsszínű selyemből való a 113. fig. által adott mellényrészt varrunk alá, a mely utóbbinak szövetét a kiszabás előtt, 6 előrehajló, egymástól 2 cm-nyi közökben fekvő szegélyekbe varrjuk be. Egész keskeny, fekete tafetapaspolt tűzünk a szegélyek alá és alul kereszt és pont szerint ráncba rakott és acélgombokkal kivart mellényrészt szegélyezi elől. A derékat borító előli felsőszövetet alul kereszt és pont szerint ráncba rakjuk, előli szélére pedig 8 cm. széles, hasonló

23. sz. Övtársoly.

51. sz. Nyakdísz.



színű, alul csucsesba végződő sárga selyemmel bélelt selyemhímzést alkalmazunk. A hát- és oldalrész díszét a hátsó vállpánt képezi. A felső vonal a fehér szegélybe varrt szövet alsó szélének, az alsó vonal pedig a bélést alul együttesen fedő, hátsó derékbevonás felső szélének fölvarrasi vonalát mutatja, ennek közepén szintén 20 cm. hosszú himzés van alkalmazva. A vállpántot a felső

51. sz. Boa krepliszból előtűzött selyemfogalással.

betétvonalától sárga selyemmel varrjuk ki. A fehér selyemgallért elől kapcsoljuk és az október 1. megjelent számunk 56. fig. után szabott, hátul záródó sárga selyemgallérral fűdjük. Az egyszerű, alul selyemmel bélelt, himzéssel díszített ujjakat október 1. megjelent számunk 31. fig. adja; főt hasonló, a 116. fig. által adott vállrészt díszíti, a melyet 100-tól a csillagig a karöltőbe varrunk. Az október 1. számunk 52. fig. után szabott belésszoknyát mai mintáink 111. fig. szerint készített tunikát és végre a szoknyát együtt keskeny szövetébe foglaljuk és a derék fölött kapcsoljuk össze. A belésszoknyát alul rélmagasságban felsőszövet borítja, a csucsesba végződő tunikát, 6 cm. széles letűzött posztócsík szegélyezi.

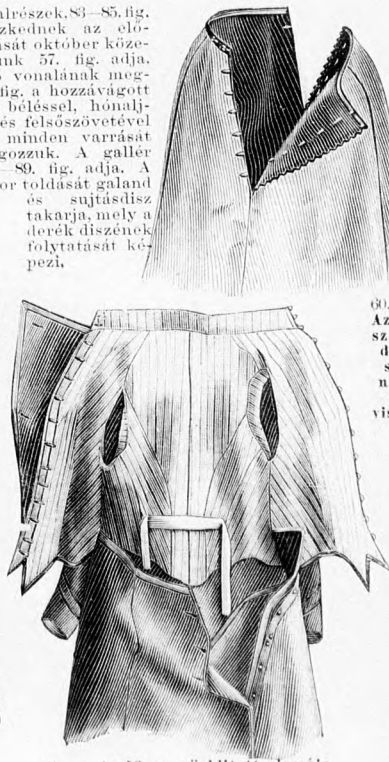
63. sz. **Posztóruha felszedett szoknyával.** Ehhez 18. 19. és 20. sz. Szab. mintái: XXIX. sz., 133-145. fig. Kiegészítő szabásrészeket lásd mintái és magy. Jelen mintánk esinós és az eddigi sima tunika-szoknyáktól csupán a nehezebb szabása által eltérő, fekete posztóból szabott és hátul felszedett, jobbra átkapcsolt szoknyát tár elénk. Számomra először is a kis rajz 136. fig. után a belésszoknyát szabjuk ki, a melynek alsó szélére 6 cm. széles, pliszírozott selyem fodrot varrunk fel. A kis rajz 137. fig. adja az egész felsőszövet szoknyát, melynek baloldaliát az a figurán, vonal és számfeljelzés szerint, egyébiránt pedig elől jobbra áttérőleg, a belésszoknyára varrjuk. Ezt a részt hátul a b) fig. szerinti szoknyarészszel varrjuk egybe, utóbbi pedig 1-9-ig a bal, felszedett és a c) fig. után vágott részszelet foglaljuk egybe. Az utóbbi részt a jobb szoknyarészhez hasonlólag, felső szélén csipőbevarrásokkal szűkítjük, azután kereszt és pont szerint ráncba szedjük, ezeket a pontozott vonal mentén letűzve és ezen helyen 31 cm. széles selyemcsucsesal díszítjük, a melynek végei 16 cm. hosszú, letűzött selyem rojtokban végződnek. A bélés és felső szövet szoknya felsőszélét, 3 cm. széles lenczöbe foglaljuk. A teljesen bélelt szaketderékat a 138-145. fig. adja; ennek előli részeit nyitva, vagy egymás fölött átkapcsolva is viselhetjük (18. és 19. kép), a 138. és 139. fig. a behajtás kiegészítendő. Az állógallér és ujjak szabását október 15-én megjelent számunk 62. és 57. fig. adja. Az elől kapcsos mellényrészt csupán a vállvarrásba foglaljuk és a szabáson jelzett mértékben áttűzött bársonnyal, egyébiránt török mintázatú selyemmel vonjuk be. Az alsó szélén kereszt és pont szerint ráncba szedjük és a jobb oldalvarrásba foglalt, balra átkapcsolt selyemmel látjuk el (lásd a 20. sz. számú kép). A vászonbetéttel keményített előli részeket, török mintázatú selyemmel béleljük és nyitott viselésnél tetszés szerint kihajlítjuk. Az előrészt csoportonként



58. sz. Az 57. sz. háta.



59. sz. Az 59. sz. háta.



60. sz. Az 56. sz. rövidített visszaja.



62. sz. Az 56. sz. háta.



55. sz. Ruha zakettel és pántdíszszel. Ehhez 59-60. sz. Szab. magy.: mintái: VII. sz., 40-46. fig. Kiegészítő szabásrészeket lásd a mintáiban.

56. sz. Lovaglóruha egyben szabva. Ehhez 61-62. sz. Szab. mintái: I. sz., 1-9. fig.

A megbélelt hát- és oldalrészek, 83-85. fig. számok szerint illeszkednek az előrészekhez. Az új szabását október közepén megjelent számunk 57. fig. adja. Alsó szélét a közelő vonalnak megfelelően kivágjuk, 90. fig. a hozzávágott vállrészt alatt csak a béléssel, homaliban a derék belésével és felsőszövetével összevarrjuk. A derék minden varrását hálósutra dolgozzuk. A gallér szabását a 87. 80. fig. adja. A szoknya és fodor toldását galand és sujtásdísz takarja, mely a derék díszének folytatását képezi.

60. sz. Az 56. sz. rövidített szoknyának visszaja.



57. sz. Ruha himzéssel. Ehhez 58. sz. Szab. mintái: XXII. sz., 111-116. fig. Kiegészítő szabásrészeket lásd a mintáiban és magy.



61. sz. Posztóruha fölszedett szoknyával. Előző 18., 19. és 20. sz. Szab. mintái XXIX. sz., 136-145. fig. Kiegészítő szabásrészeket lásd a mintáiban és magy.

61. sz. Csinos ruha szőrmefoglalással, sujtás- és galandlisszel. Szab. és hátképi. mintái XVII. sz. 81. 00a. fig. Kiegészítő szabásrészeket lásd a mintáiban és magy.

Felölös szerkesztő: Csepreghy Ferenec. Kiadótulajdonos: Rákosi Jenő Budapesti Hirlap ujságvállalata (igazgató Zilahi Simon). Budapesti Hirlap nyomdája.

A mai nyolcoldalas folaphoz szines divatkép, kézimunka- és szórakoztató melléklet, valamint szabásmintái van csatolva.

Utanymás tilos.

DI V A T U J S Á G

Budapest, December 1893.

A mai oldalon divatos káriszert.





## Divatos hajviselet.

1. fig. **Diszes fésülködés.** Ha a hullámosra sütött haját hátul szorosan megkötöttük, egy 70 cm. hosszú hajtinesből rendezzük a felső három puffot és egy második tinesből az alsó tekerést, a melyet teknőshéj-tükkal tűzünk szorosra. Sárga teknőshéjből készült oldalrésük és tűk díszítik a haját.

2. fig. **Báli hajviselet.** Ha a haját a fejében szorosra kötöttük, megtekerjük és magasan álló bogra kötjük. A haj végét fürtökre sütjük. A konty két oldalára virágcsokrot tűzünk. A homlokot egy diadémszerű tű ékesíti.

3. fig. **Estebédre való hajviselet.** Ha a haját kétfelé

választottuk, hullámosra sütjük és a fültre fésülve, huzzuk hátra, kötjük meg és rendezzük a végét fürtös kontyba. Egy oldalrészekkel ellátott pántot tűzünk fültől fülig a fejen át és a pánthoz illő néhány tűt tűzünk a kontyra.

4. fig. **Báiba való hajviselet fiatal leánynak.** A haját hátul nyakszirten megkötjük és az egészet bogra csavarjuk. Virágcsokor, a mely két, a fül mögé erősített részből áll, a melyek közül az egyik a konty fölött, a másik a fejen húzódik át, képezi a dísz.