



A Divat Ujság megjelenik havonként kétszer, minden hó elején és közepén. Szerkesztősége és kiadóhivatala: Budapest, VIII. kerület, Róka Sándor-utca 4-ik szám. Előfizetéseket csakis naptári  $\frac{1}{4}$ ,  $\frac{1}{2}$ ,  $\frac{3}{4}$  és egész évre fogad el bármelyik hazai könyvkereskedés, meg a kiadóhivatal.

negyed-  
esztendőre **2 kor. 20 fill.** postai  
székküldéssel.

Minden számban szórakoztató melléklet és kétfoldas szabásminta-iv. Havonként színes divatkép és kézimunka-melléklet. A hónap második felében megjelenő számhoz felül a Tünder-Ujjak külön mintarajz-lappal, a Családi Monogram-Album lapjai és színes kézimunka-kep.

### A DIVAT.

Közeledik a husvét, a serdülő leánykák dobogó szívvel várt ünnepe, melyen a katolikusoknál első áldozásra, a protestánsoknál konfirmációra mennek. Nagy gyönyörűsége telik ilyenkor a kis lányoknak fehér ruhájokban, koszorújukban és nem is lenne helyes őket más színű ruhába öltöztetni: könnyű fehér kelméből készült, minél egyszerűbb, minden dísz és cicoma nélkül való legyen a ruhájuk, fekete harisnyát és félcipőt vehetnek hozzá, ha hűvös az időjárás, kis fehér kasmir- vagy prémgallért, esetleg a ruha kelméjéből készült kabátkát viselhetnek, koszorújuk legalkalmasabb, legkedvesebb a gyöngyvirág. A koszorú fölé viselt fátyol mindinkább kimegy a divatból, de ez is nagyon emeli az öltözet szépségét és díszét. A kesztyű természetesen fehér, minden színes gomb vagy kivarrás nélkül.

A könnyű fehér ázsar szövésű batisztból vagy könnyű mollból készült ruhácskák derekát nagyon szerényen díszítjük, selyem vagy csipkével borított kelme vállgallérral, melyet esetleg az anyóra kedvelt point-lace munkával is készíthetünk. Kevés egyszerű szalag-dísz, esomózott himzést, vagy egyszerű pánt és tűzött-öltés-dísz is alkalmazhatunk, minél szerényebben, mert ezen a komoly és szent napon nem jól illene a gyermekkortól bucsuzó leánykának valami bodros-csokros cifra ruha. A szoknyáról is hagyjuk el a mostani tulságos díszítéseket.

Néhány tavaszi újdonságról is szólhatunk e mellett. Nagyon horlják a világos, félhosszu köpenyeket, gazdagon díszítve rátétmunkával. Divatos és szép az olyan applikáció, melyen a levél vagy virágformákat fehér posztóval tesszük alá, hogy az paszpolszerűen kiállék alóla.



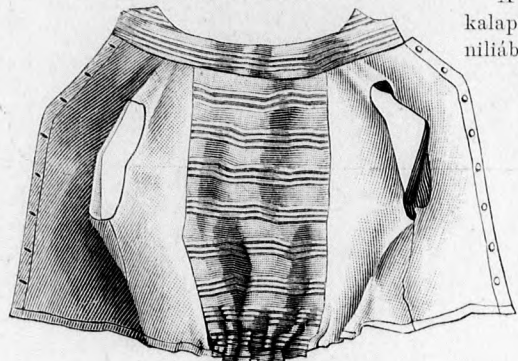
1. sz. Köpeny sajátos formájú gallérral. Szab. magy.: mintaiv XVII. sz., 99-102. fig.

2. sz. Kabát vállgallérral és bársonypaspollal. Ehhez 52. sz. Szab. magy.: mintaiv XVI. sz., 93-98. fig. Kiegészítő szabásrészeket lásd mintaiv.

3. sz. Hosszu tavaszi kabát vállgallérral. Ehhez 49. sz. Szab.: mintaiv II. sz., 12-17. fig. Kiegészítő szabásrészeket lásd mintaiv és magy.



4-6. sz. A 8-10. szám háta.



7. sz. A 9. szám mellénye.

Egyszínű széles kreppbodorral, gyöngéden színes tafota alapon gazdag virágmintával készülnek az első napernyők. A pálcák fekete-fehérral vagy az ernyőhuzat színére vannak lakkozva, némelyiken szeccszíós, stilizált virágminták tekerőznek körül a nyélen, a sima tula-ezüstből készült gombig. Ujság a selyem vagy ripsz-szalaggal sűrűn körültekert sima nyél is. A világoszöld, fehér kreppbodorral foglalt chiné-tafotaernyőkhöz illik a keskeny zöld ripszszalaggal körültekert nyél, vagy fehér paszomántal átkötött gömbölyű gombos nyél.

A tavaszi kalapok zseniliából, selyemből és csipkeszővetből készülnek, mely utóbbi már régen nem viselték. A dísz toll, zsett, szalag, virág. A nyári kalapok finom fonású, de leginkább díszes fonású szalmából. Tavaszi és nyári kalapok egyaránt nagy, széles karimájúak, egészen az arcot árnyékolók, felhajtva vagy egészen simán. Ezeket a formákat nagyon fogják kedvelni, üde, fiatalos kimézést kölcsönöz az arcnak. A tavaszi kalapok színe tulnyomóan fekete, vannak nagyon szép fekete selyemkalapok rózsaszín vagy világoskék ráncolt kreppel bélelve, ez fiatal archoz illik szépen. A nyári kalapok fekete vagy világos szalmából készülnek.



11. sz. Gallér előtő színű posztófogalással. Szab. magy.; mintaiv IX. sz., 60-61. fig. Kiegészítő-szabásrészeket lásd mintaiven.

A tavaszi kalapok zseniliából, selyemből és csipkeszővetből készülnek, mely utóbbi már régen nem viselték. A dísz toll, zsett, szalag, virág. A nyári kalapok finom fonású, de leginkább díszes fonású szalmából. Tavaszi és nyári kalapok egyaránt nagy, széles karimájúak, egészen az arcot árnyékolók, felhajtva vagy egészen simán. Ezeket a formákat nagyon fogják kedvelni, üde, fiatalos kimézést kölcsönöz az arcnak. A tavaszi kalapok színe tulnyomóan fekete, vannak nagyon szép fekete selyemkalapok rózsaszín vagy világoskék ráncolt kreppel bélelve, ez fiatal archoz illik szépen. A nyári kalapok fekete vagy világos szalmából készülnek.

A tavaszi kalapok zseniliából, selyemből és csipkeszővetből készülnek, mely utóbbi már régen nem viselték. A dísz toll, zsett, szalag, virág. A nyári kalapok finom fonású, de leginkább díszes fonású szalmából. Tavaszi és nyári kalapok egyaránt nagy, széles karimájúak, egészen az arcot árnyékolók, felhajtva vagy egészen simán. Ezeket a formákat nagyon fogják kedvelni, üde, fiatalos kimézést kölcsönöz az arcnak. A tavaszi kalapok színe tulnyomóan fekete, vannak nagyon szép fekete selyemkalapok rózsaszín vagy világoskék ráncolt kreppel bélelve, ez fiatal archoz illik szépen. A nyári kalapok fekete vagy világos szalmából készülnek.

3. sz. Hosszu tavaszi köpeny vállgallérral.

Ehhez 49. sz. Szab. mintaiv II. sz., 12-17. fig. Kiegészítő szabásrészeket lásd mintaiven és magy. A félig testhez álló, zsákformájú köpenyt duplán szőtt, belül tarka kockás szürke gyapjuszövetből készítjük és vörösborszíni bársonygallér és a vállgalléron hasonló színű paszpollal díszítjük. A részeket a 12-14. fig. szerint szabjuk, a rövidítések, illetve a behajtás kiegészítésével szám szerint öszszévarrjuk, alul a hát- és oldalrészek között 48 cm.



8. sz. Ruha fésűvel és ráncos szoknyával. Ehhez 4. sz. Szab.; mintaiv XIV. sz., 85-87. fig. Kiegészítő szabásrészeket lásd mintaiven és magy.

9. sz. Tavaszi ruha alsó mellénnyel. Ehhez 5-7. sz. Szab. magy.; mintaiv IV. sz., 25-28. fig. Kiegészítő szabásrészeket lásd mintaiven.

10. sz. Ruha kabátszerű díszszel. Ehhez 6. sz. Szab. magy.; mintaiv XII. sz., 78-81. fig. Kiegészítő szabásrészeket lásd mintaiven.

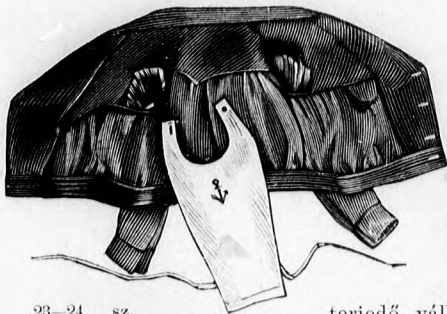


15-17. sz. Divatos napernyők.

12-14. sz. Divatos napernyőnyelek.

18-22. sz. Dísz nélküli nyári kalapok.

hosszu hasítékot hagyva, a külső szélüket pedig 5 cm. széles vörös selyemfonállal tüzzük le. Az első részt betét fölött 17 cm. nyire felsőszövettel béleljük, rajz szerint gombolással látjuk el és az előrajzolt hasíték 5 cm. széles pánttal fődött belső zsebeket varrunk. Anyaknál tekintethe veendő a kis bevarrás. A 15. fig. szerint szabott, betét- és felsőszövet béleléssel ellátott bársony lehajló-gallérhoz hasonlóan kihajtjuk a pontozott vonal mentén, az első részeket is. A 16. fig. adja, a behajtás kiegészítése után, a mindkét köpeny félen, a hátsó középtől 138-ig



23-24. sz. A 28. szám ellenzője és a blúz visszája.



25. sz. A 28. szám háta.

szerint szabott ujjakhoz, keményített és letűzött, a 17. fig. után vágott kézelőt erősítünk, az alsó fél vonalát tekintetbe véve.

8. sz. **Ruha fűszel és ráncos szoknyával.** Ehhez 4. sz. Szab. mintaiv XIV. sz., 85-87. fig. Kiegészítő szabásrészeket lásd mintaiv és magy. A zöld, könnyű posztóruha szoknyája oldalt, valamint a derék felsőszöveve ráncokba van letűzve, a ráncok alul a szoknyán fodorszerűen elállnak. Az előli lap sima, a hátsólap laposráncba van rakva. A március 1. sz. 123. fig. és a január 15. sz. 15. fig. adják a felsőszövet és bélészetek nyát, a melyeket keskeny lényöbe foglalnunk egybe. A 86. és 87. fig. adja a háton matrözgallérszerű fűszel, a mely alá a 85. fig. szerinti, keskeny szegélyekbe levart betétet tűzzük. Az előbbi köröskörül, valamint a kivágás körül, kép szerint kis ívekbe vágjuk ki és ezt alátűzött szövetsikkel béleljük; azután a betéthez hasonlóan, a derék kap-



terjedő vállgallérszerűket, a melyeket a nyakkivágásba foglalunk. A 16. fig. által adott szabásrészekben látható vonalak a kis vállgallérra vonatkoznak; a melyre 5 cm. széles pántszerű posztóbélést tűzünk és az előbb említett paszpollal látjuk el. A március 1-én megjelent számunk 36. fig.



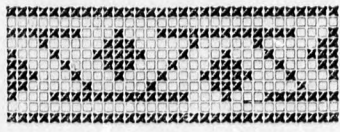
29. sz. Ruha kabáttal 6-8 éves leánynak. Ehhez 33. sz. Szab. magy.; mintaiv XXII. sz., 124-129. fig.



32. sz. A 30. szám háta.



33. sz. A 29. szám visszája.



27. sz. Keresztöltési minta a 26. sz.-hoz.

12-14. sz. **Divatos ernyőnyelek.** A 12. számú képen látható vékony fapálcát, sajátszerű módon csavarrjuk körül fehér ripszszalaggal, úgy, hogy a fából semmi sem látható. Az ernyő végén fekete selyempaszomántal bevont gomb van, míg a nyelet fekete-fehér rojtesomók díszítik. A 13. számú képen bemutatott ernyő fehéren lakkozott pálcája aranycsillogású nyéllal végződik; a melyet fehér és sárgán mintázott gázcsikkal áttört, tafotacsokor díszíti. A 14. számú képpel bemutatott ernyő fehéres szürkén lakkozott, egyenes nyele tula-ezüst gombban végződik, a melyet aranyozott gyöngyvirágok vesznek körül. A fehér selyemszalagra varrt, bő szürke selyemhajtót fehér selyem, rózsaszínű zsinórral körülfont forma szorítja össze.

15-17. sz. **Divatos napernyők.** Fekete-fehér csikos, 12 cm. széles bordürrel áttört tafota borítja az 51 cm. nagyságú, a 15. számú képen látható ernyő ércvázát; a melynek 92 cm. hosszú pálcáját fehéres-szürkére lakkirozzuk. A hajlitott végű tula-ezüst gombbal végződő nyelet fekete-fehér szalagesokor

ugyanitt. 1 1/2 cm. széles zöld paszománt díszíti a fűszel, az ujjszelét és az állógallért, a két utóbbi szintén izezett szélű.



28. sz. Öltözöt 4-6 éves fiúnak. Ehhez 24-25. sz. Szab. magy.; mintaiv VI. sz., 38-47. fig.

díszíti. A 16. számú képen bemutatott egyszerű ernyő aranygombba végződő világos pálcából és orgonavirág színű tafota huzatból áll. Hasonló színű selyembojt díszíti a nyelét. A fekete tafotaelapú, orgonavirágokkal borított ernyőhuzatot a 17. számú kép szerint, beleszőtt sötétkék kreppenbordür szegélyezi. A 60 cm. hosszú, feketén lakkirozott ércpálcát, barnakampós botra erősítjük, a mely hosszukás aranygombban végződik és sötétkék selyembojttal van díszítve.

18-22. sz. **Disznélküli nyári kalapok.** A 18. számú képen látható vadászkalap ezüstszürke lószőr és sötétebb színű szalmafonatból van és könnyűsége által tűnik ki. Karimája elől majdnem egyenes, hátul fel van hajtva.



30. sz. Ruha 8-10 éves leánynak. Ehhez 32. sz. Szab. magy.; mintaiv X. sz., 62-70. fig.

31. sz. Ruha 7-9 éves leánynak. Szab.; mintaiv XI. sz., 71-77. fig.

csolását fődve, a bal váll- és oldalvarráson át kapcsoljuk. Az első részt a hátsóval, a jobboldalon varrjuk össze, a balra a hátsórészt varrjuk

A 19. számú könnyű fekete, esőszertileg magasra felhajtott kapott karimája felkunkorított végű és fekete selyem csillogású szalmafonattal van kitöltve, a mely a közepén teljes csomót képez. A kalap laposformájú és a kötőszalagokon kívül nincs egyéb díszje. A 20. számú könnyű magas tetejű kalap, bodrozott fekete-fehér selyemfonatból készült. A magas karima baloldalon a legszélesebb és hátrafelé mindinkább keskenyedik. A 21. számú képen látható tollkényűségű kerek kalap kék és zöld szalmafonatból áll, kereken be van nyomva, a karimája pedig hátrafelé keskenyedik. A feltűnő könnyű fonatu (3 japán szalma) fekete spanyol (boleró) kalap, 22. sz. kép, meglehetősen magas tetejű és egyformán magasra hajtott karimájú.

31. sz. **Ruha 7-8 éves leánynak.** Szab.; mintaiv XI. sz., 71-77. fig. A kék sevióruha szoknyájának felsőszövetét, 6 cmnyi közökben, keskeny magasan álló harántszegélyekbe varrjuk le, a kellő szövetet külön adjuk hozzá. A ruha előli betétjét, az álló- és matrözgallért, valamint a szoknya varrását fődő, 4 centiméter széles övet, 1 centiméter széles kék galanddal díszítjük; a matrözgallért kettős galanddal és gyöngy-



34. sz. Tavasz kabát 14-16 éves fiúnak. Szab. magy.; mintaiv XV. sz., 88-92. fig.

házigombbal. A ruhát a 71. és 77. fig. adja. A 71. figurán a betét előrajzolása, a 76. figurán pedig az alsó ujj belső vonala tekintetbe veendő. Az előli felsőszövetrészek, a melyeket a vállon kereszt és pont szerint, az alsó szélén pedig előírás szerint ráncba rakunk, első széleikkel a sima vonalig egymást fűdik, (a jobb első szélét gomb ékíti). A duplaszövetből vágott matrózgallért jobbra az első felsőszövetre erősítjük, balra pedig keskeny gomblyukpánttal ellátva, a felsőszövet alá gomblyuk. Kék selyemnyakkendőt erősítünk a felsőszövet kis haránt vonalára és elől esomóba kötjük. A hátrészt fűt sima, alul könnyedén behuzott felsőszövet borítja. A teljesen bélelt és félmagasságban betéttel ellátott szoknyát szintén behuzzuk.

35-37. sz. Divatos nyári kalapok. Ehhez 58-61. sz.

A 35., 60. és 61. számú kalap fejrésze lila szalmafonatból való és a drótból formázott, három egymást fűző kengyel-alaku karimához simul, ezt 6 cm. széles tafóta és szalma-csik díszíti. A baloldalon magasan felhajtott karimát kövel kirakott csatos tafóta-csokor támasztja meg és nagyobb csokor, valamint kökörösibokrére díszíti. A nagyobb csokor 16 cm. széles, 70 cm. hosszú, mindkét oldalán drót fölött kívülről szegett tafótacsikból áll, a melyet három kacsba rendezünk és három 13 cm. hosszú végekkel és tafótacsomóval foglalunk össze. A 67 cm. hosszú, 18 cm. széles lila kötőszalagot fent 19 cm. nyíre sűrűn behuzzuk. A 36. és 59. képen bemutatott básztkalap 9 cm. magas fejrészt három fekete bársony szalaggal csavarjuk körül, kövekkel kirakott csattal díszítve. A legalsóra, a tarkónál 3 emnyi közben, csokor alatti 3 cm. széles, 100 cm. hosszú bársonyszalagokat erősítünk, ezeket hátul keresztelve, elől összekötjük. Az elől 9. hátul 7 cm. széles, drótozott szélű karimát letelé nyomjuk, azután a drótot bársonyhengerrel rejtjük el, 20 cm. széles zöld tafótacsikot láthatatlan öltésekkel beszegünk és finom dróttal két 16 cm. hosszú kacsokba rendezve feltámasztjuk és harántszélűk egyik sarkán összevarjuk. Ehhez oldalszűl dróttal alátámasztott levélalaku csipkerészeket alkalmazunk, fekete köcsag és fehér dupla viola csokor egészíti ki a dísz. A 37. és 58. számú básztkalap tojásdad alaku karimája elől 11. hátul 8 cm. széles ráncos fehér tafótával béleljük, oldalt bodort képezve, balra magásra van felhajtva és tafotarozetta ékíti. A kötőszalagok felvarrásánál könnyedén be van nyomva. A dísz elől alkalmazott, mintegy 2 méter hosszú, 15 cm. széles fekete tüllsarpból áll, 4 kacsba rakva, dróttal feltámasztva és szalmagalanggal beszegve. Végei a karimán tulérnek és csokorral levarrt 5 cm. széles, 67 cm. hosszú bársony kötőszalagokba végződnek. A dísz fehér csipke egészíti ki.

40. sz. Tavasz ruha előtőszíni díszszel. Szab. és hátkép: mintáiv I. sz., 1-11a. fig. A ruha díszje a kép és a mintáiv 158. fig. hátának mintája, valamint a kis rajz III. fig. szerint alkalmazott fekete atlasz-betétből áll, a melyre az izezett, fekete és fehér sodrott selyemzsmórral szegélyezett felsőszövetet tűzzük, fehér tűzessorokkal, ez a dísz a szoknya bal oldalán felfelé húzódik. A ruha atlaszbetétjét 2 és 4 cm. széles, többszörösen, valamint a nyitott szélén letűzött posztócsik szegélyezi. A teljesen bélelt, 15 cm. magasan betéttel keményített szoknyát az 1. és 2. fig. adja, a melyen a behajtás kiégésitendő; a 2. fig. ezenkívül a kis rajz adatai szerint meghosszabbítandó. A részeket szám szerint varrjuk össze. A szoknya felső szélét csipkebevarrásokkal, hátul pedig kereszt- és pont szerint rakott ráncsal szűkítjük és 4 cm. széles ripsz lényöbe foglaljuk. A teljesen selyemmel bélelt és a 3-11. fig. szerint szabott zsakettet elől egymásra gomboljuk, vagy pedig hajtkaszerűen kihajtva, nyitva is hordhatjuk. Az első részeket fent 22. alul 13 cm. szélesen, a keményített, magasan álló gallérhoz hasonlóan, fekete atlaszszalag béleljük és posztócsikkal varrjuk ki. A zsakettet az első és hátrészen: a rajzon belül tűzött



35-37. sz. Divatos nyári kalapok. Ehhez 58-61. sz.

38. sz. Ruha kabáttal tűzessorokkal díszítve. Szab. magy. és a ruha eleje: mintáiv VIII. sz., 51-52a. fig. Kiegészítő szabásrészeket lásd mintáivon.

39. sz. Tavasz ruha előtőszíni posztófoglalással. Ehhez 40. sz. Szab. magy. mintáiv III. sz., 18-21. fig.

40. sz. Tavasz ruha előtőszíni foglalással. Szab. és hátkép: mintáiv I. sz., 1-11a. fig.

41. sz. Posztógallérral elegánsan díszítve. Szab. és hátkép: mintáiv I. sz., 4-7. fig. Kiegészítő szabásrészeket lásd mintáivon és magy. A fekete posztóruha smizett zsakett-

pántokkal díszített fekete atlasz ékíti. Az első részen ugyancsak a rövid bevarrásokat, mint a mellrácot ki kell dolgozni. A csuklón közelítőszérien vágott, a felsőrészen szám szerint a keményített betétállással látjuk el.

41. sz. Posztógallér elegánsan díszítve. Szab. lásd a mintáivon. A február közepén megjelent számunk 4-7. fig. szerint bikavérszíni posztóból szabott fekete atlaszszalagból bélelt gallért elől 25 cm. hosszúra kapcsoljuk, kép szerint kivágjuk, fehér atlaszbetéttel látjuk el, a nyitott szélén pedig letűzzük. A fehér atlasz körrészeket izezett fekete selyem díszíti. Az egész dísz 15 cm. széles és felfelé keskenyedőleg, a gallér első és alsó szélén, valamint a gallértől 25 cm. nyíre, vállpántszérien alkalmazzuk. A magasan álló gallért hasonlóképen díszítjük 2 cm. szélesen.

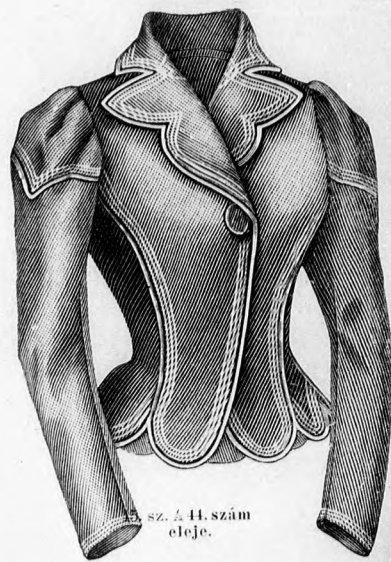
42. sz. Zsakettes ruha smizettel és zsinórdíszszel díszítve. Ehhez 62. és 67. sz. Szab. és a zsakett belső képe: mintáiv II. sz., 48-52a. fig. Kiegészítő szabásrészeket lásd mintáivon és magy. A fekete posztóruha smizett zsakett-

szoknyából áll, a szakettet a látható módon, a kis rajz 48. fig. után szabott szoknyát pedig rajz szerint 1/2 cm. széles fekete és fehérén mintázott, részben hurkókba rakott sujtás díszíti. A 49. fig. szerint smizett fehér selyemből való, rajta a bevarrást el kell készíteni. Az alapot ráncba rakott és buggyos, 95 cm. bő fehér krepliszrész borítja, a melynek közepére két 3-3 cm. széles selyem kirojtotzt sujtást varrunk. A január elején megjelent számunk 50. fig. szerinti állógallért teljesen bevarrjuk, hasonló sujtással és az előli közepén teljes krepliszrészcsokorral látjuk el, az utóbbinak rojtos és sárga gipűrbetéttel díszített végeit a smizett alsó sarkaira erősítjük. A teljesen selyemmel bélelt, 50-52. fig. szerint szabott szakett első részét fűtől elöl 16, alul 12 cm. szélesen posztóval béleljük és 14 cm. hosszú szövetszövetet tartjuk össze. Az első részeket úgy a rövid bevarrást, mint a mellrácot ki kell dolgozni. Az első részt a duplaszövetből vágott kihajtogallérral együtt hajtjuk a pontosított vonal mentén kifűtől. A vállon bevarrással szűkített ujját mai mintáivunk 24. fig. adja. A szoknyát teljesen béleljük és 12 cm. magasan betéttel látjuk el. Felső szélén hátul kereszt és pont szerint két 4-4 cm. széles

lapos ráncba rakjuk, ezek közül a bal fűdi a hasítékot, azután lényöbe foglaljuk. A csillaggal jelzett helyeken a szoknyát egy 16 és egy 20 cm. hosszú szövetszövetpánttal tartjuk össze.

43. sz. **Gallér fodorral.** A fekete posztógallért fehérrel áttűzött posztópántok díszítik körülbelül 9 cm. szélességben, ez egyszersmind a felső, hasonlóképpen fehérén letűzött posztófodor varrását is fűdi. A kissé csucsba vágott, 20 cm. hosszúságban képesos és magasan álló gallérral kiegészített gallér külső szélére egy második fodrot varrunk.

47. sz. **Ruha háromszoros vállgallérral és galanddiszszel.** Szab. és hátkép: mintáiv XXVI. sz., 145-150a. fig. Kiegészítő szabásrészeket lásd a mintáivén és magy. A világosszürke sevióruhá 1/2 cm. széles gyapjúgaland díszíti. A betétrészek és az állógallérszék, szegélyekbe levarrt sevióból áll. A lehajtó gallérszék, valamint az 5 cm. hosszú, 1 cm. széles, négyzetes acélgombokkal díszített, az első részen jobbra fölvarrt és balra átkapcsolt pántok fekete bársonyból valók. A szoknyát január 1. megjelent számunk 1. fig., míg a bélésderekát ugyanazon mintáiv 2-5. fig. adja. A 145. és 146. fig. szerint szabott első és hátsó betétrészeket a bélésderekra varrjuk fel. Az első felsőszövetrészeket a 147. fig. után vágjuk, elől gázzal béleljük és kereszt és pont szerint két 4-4 cm. széles



44. szám eleje.

rész vonala elő van rajzolva) vonal- és számjelzés szerint a betétrészekre erősítjük, a felsőszövet varrását fedőleg. Az álló- és kihajtogallért, valamint az ujjakat és kézelőket a január 1. megjelent számunk 11. és 12. fig., valamint mai mintáivunk 149. és 150. fig. szerint szabjuk.

48. sz. **Ruha esarral és elűtő hajtokával.** Ehhez 51. sz. Szab.: mintáiv XIX. sz., 108-112. fig. Kiegészítő szabásrészeket lásd a mintáivén és magy. A fekete sevióruha díszét a türkiskék selyemhajtóka, gazdagon kivarva fekete gyönggyel és fehér-fekete tamburirozással, valamint bodrozott fehér kreplisz, 2 1/2 cm. széles sárgás gipűresipke-betétes betét és hasonló anyagból való, keskeny fekete bársonyszalaggal ékített gallér képezi. A szoknyát a kis rajz 108. fig. adja. Az 1. oldallapokat felső szélén kereszt és pont szerint, a testalkatnak megfelelően keskeny ráncokba rakjuk, ezek lefelé ellapulnak és a pontosított vonal mentén erősen letűzzük. A 2. oldallapokat és a hátsó lapot szintén kereszt és pont, valamint a) kereszt és a) pont szerint rakjuk ráncba és a törésvonal közelében letűzzük. A keskeny szoknyalényt, 14 cm. széles, 8 cm. széles övező-szerűen ráncba rakott és halesontal keményített fekete atlaszszalag takarja, ez a bal oldalon rojtos végű 30 és 42 cm. hosszú) esakorban végződik. Január 1-én megjelent számunk 2-5. fig. adja a bélésderekát. A hát- és oldalrészeket együttesen felsőszövet borítja, a melyet a hátsó közepén két szemközt fordított szegélybe varrunk le. Az első felsőszövet részeket a 109. fig. adja, alul előírás szerint ráncba rakjuk, a 110. és 111. fig. után duplaszövetből vágott hajtokát a pontosított vonal mentén kihajtjuk és vonaljelzés szerint a felsőszövet alá erősítjük. A mai mintáivunk 142. fig. szerint vágott betét, a derék kapcsolását takarja. Az állógallért január 1-én megjelent számunk 11. fig., az ujjakat pedig mai mintáivunk 112. fig. adja. Az utóbbin látható az alsó ujjat és a felső ujj szegélyét jelző vonal.

50. sz. **Ruha pántdiszszel.** A sötétkék sevióruha betétje és gallérlja fehér pöttyös világos szegély csoportokba levarrt vörös selyemből való. A derék felső szövetét hasonlóképpen szegélyek díszítik. A jobb első szélén rajta hagyott fekete fehér paszománttal befoglalt és gombokkal díszített pántokat felváltva visszafelé tűrjük, meg átgomboljuk a bal oldalra. A bélésderek hát- és oldalrészeit együttesen borítja felsőszövet. A gömbölyű részénél 3 cm. széles csoportokba levarrt ujjakat alul 10 cm. széles selyemmel béleljük és mindkét ujjrész sarkait kép szerint kihajtjuk a belső varrásán. A szoknya oldal-lapját elől 5 cm. széles, 60 cm. hosszú szegélycsoporthokba varrjuk le és azután keskeny szövetszövetbe foglalva kapcsoljuk a derékra.

63-64. sz. **Nappali ing és nadrág szegélydiszszel hölgyeknek.** Szab.: mintáiv XIII. sz., 82-84. fig. Kiegészítő szabásrészeket lásd mintáivén és magy. A finom batistszifonból készült, vállon gombolt ing első és hátsó ingalját a 82. fig. után szabjuk, az oldalvarrásán 100 cm. hosszúságban és 95 cm. alsóbőségben, első felső szélén a rajzon belül 1 1/2 cmnyi közökben három egész keskeny szegélyből álló csoportokba varrjuk le. Az elejét a 83. fig. szerinti himzett vállpánt szegélyzi. A hátsó rész felső szélét a közepétől a csillagig 3 cm. bőre ráncoljuk és a vállpánt felső széléhez hasonlóan 2 cm. széles himzéssel határoljuk. A karöltőt 3 1/2 cm. széles himzettfodor szegélyzi. A sifonból készült nadrág első szélét az inghez hasonló szegélyek díszítik. A nadrágot a 84. fig.



41. sz. Posztógallér elegánsan díszítve. Szab. lásd magy.

42. sz. Zsakettes ruha smizetűl és sujtással díszítve. Ehhez 62-67. sz. Szab. és a szokett visszaja; mintáiv VII. sz., 48-52a. fig. Kiegészítő szabásrészeket lásd mintáivén és magy.

43. sz. Gallér fodor-diszszel.

44. sz. Kabát tűzés és elűtőszinű paszpallal díszítve. Ehhez 45. sz. Szab. magy.: mintáiv V. sz., 29-37. fig.



vászon fejköszörűre való terítő 83 cm. széles négyzetbe van vágva és 5 cm. széles szuplikált szegéssel ellátva. A 68. számú képen látható terítőt a szegély fölött 10 cm-nyire áttört munkájú bordúrral látjuk el. A 66. számú képhez egy részt eredeti nagyságban ad a mintaív 156. fig. rajza. Miután a mintát a szövetre rajzoltuk, a külső vonalait egyenes szárítottással körvonalazzuk. Ezen belül négyzetben 4-4 fonalat húzunk ki, négyet kihagyunk és ezeket soronként egy fonállal átfonjuk. Ezután a 66. számú képen adott természetes nagyságú minta szerint az ágakat lapos himzés-sel, a leveleket pedig csipkeoltásokkal dolgozzuk ki. A 69. számú képen bemutatott terítő sarkában a 65. számú képen természetes nagyságban adott point-lace munkával kidolgozott ágak láthatók. Az egész ág rajzát mai mintaívünk 157. fig. adja. A rajzot pauszáló vászonra vesszük át, erre a szükségnek megfelelőleg behúzzuk és rátércelezjük és a találkozási pontoknál egymáshoz erősítjük a szalagokat. A közőket ágakkal és pókokkal töltjük ki. A point-lace munka alatt a vásznat kivágjuk.

72. sz. Sétaruha zsakkettel és duplaszoknyával. Ehhez 75. sz. Szab. részlet és belső kép a szoknyához: mintaív XXIV. sz., 134-140b. fig. Kiegészítő szabásrészeket lásd mintaívben és magy. A homokszínű voáruha zsakkettje (137-139. fig.) csupán a karöltőnél van egybe erősítve a karöltővel; bélése hasonló színű selyem. Elöl belül 20 cm. széles ugyanilyen színű kreppsifon borítja, az utóbbit 4 cm-nyi közökben dudorszerűen behúzzuk, ezek közé pedig keskeny selyem paszomántot varrunk. A hajtókaszerűen kihajtott első széleket selyem galand és keskeny rojtos szegély díszíti. Hasonló foglalás kezdődik a hajtóka alatt, a hátul csuesba kivágott zsakketten. A zsakkett szélére galandot varrunk egymás mellé, míg a felsőujja közepére csupán egyet varrunk függőlegesen az itt levart 2 szegély mellé. A kézelőket a zsakkett elejének széleikhez hasonlóan kreppsifon borítja. A derék szabását, a mely csupán a csipőig ér és az ujját a január elején megjelent számunk 2-5. és 50. fig. és mai mintaívünk 144. fig. adja. A derék kapcsolását kékszíni tafatábetét fűdi, ezt fűt vállpántszerűen bodrozott, kék

47. sz. Ruha háromszoros vállgallérral galand-díszszel. Szab. magy.: mintaív XXVI. sz., 145-150a. fig. Kiegészítő szabásrészeket lásd mintaívben és magy.

48. sz. Ruha esarppal és előtő vállgallérral. Ehhez 51. sz. Szab.: mintaív XIX. sz., 108-112. fig. Kiegészítő szabásrészeket lásd mintaívben és magy.

49. sz. A 3. szám háta.

50. sz. Ruha pánt-díszszel.

szerint szabjuk, a behajtás és az alsó nadrágfél belső vonalának tekintetbe vételével. Az alsó széleit 3 cm. széles, 44 cm. bő haránt szegélyekbe levart foglalóba tűzzük, ezt pedig 6 cm. széles és 70 cm. bő himzett fodorral ékítjük. A részeket szám szerint varjuk össze. A nadrág felső hátsó behuzott szélét a március 1. megjelent számunk 59. fig. után duplaszövetből vágott, húzókere és gombolással ellátott lénzöbe foglaljuk.

68-69. sz. Diszes terítő fejköszörűhöz. Áttört munka és point-lace. Ehhez 65. és 66. szám. Rajz: mintaív XXIX. sz., 156. és 157. fig. A finom

kreppsifon díszíti (lásd mintaív 140a. fig.) alul behúzzuk, az oldalán pedig kereszt és pont szerint ráncba szedve, buggyosan rendezzük (lásd 136. fig., ezen a behajtás tekintetbe veendő). A jobboldalra felvarrt, balra átkapcsolt betétet fűt a vállvarrásba foglaljuk és a derék hátra felerősített a hasonlóképpen díszített, a 137. fig. után vágott vállpántrészzel egészítjük ki. A hátul zárodó, fekete bársonyszalaggal szegett állógallért kreppsifon fűdi; a betétet szintén ére-csattal díszített bársonyszalag ékíti. 16 cm. széles, barna-fehérsikkal áthuzott tafotaszalag fűdi övszerűen ráncolva, a derék-szélét és a betétet, utóbbival oldalt kapcsolva; hátul pedig két, a derékre erősített 37 és 74 cm. hosszú rojtosszélű sullangban végződik. A 134. fig. által adott bélés-szoknyát 25 cm. széles kreppsifon-rüssel szegett bodros fodorral díszítjük, a hátsó lapját



51. sz. A 48. szám háta.



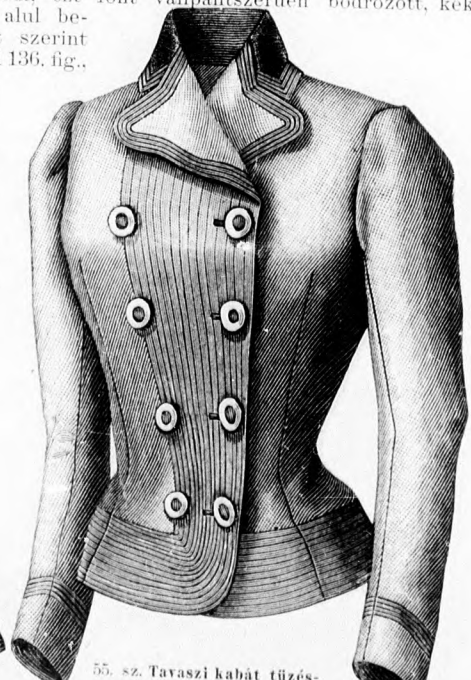
52. sz. A 2. szám háta.



53. sz. A 73. szám háta.



54. sz. A 43. szám eleje.



55. sz. Tavasz kabát tűzessorral díszítve. Szab. magy. és hátkép: mintaív XVIII. sz., 103-107. fig. Kiegészítő szabásrészeket lásd mintaívben.



56. sz. Pongyolákabát. Ehhez 57. sz. Szab. magy.: mintáiv XX. sz., 113-118. fig.



57. sz. Az 56. szám háta.

pedig jelzés szerint huzókoreccal látjuk el. A 135. fig. szerint szabott, alul izezett duplaszoknya oldallapjait fűnt a vonalig 46 cmnyire függőleges, szegélyekbe varjuk, a melyek alul kiugranak, hátul a varrásba vesznek, fűnt pedig össze vannak huzva. A hátsólapot fűnt behuzzuk és a duplaszoknyát a bélés-szoknyával együtt egy lényöbe foglaljuk és kép szerint galanggal és rojttal díszítjük. A kalapot tollak és bársonyszalag ékítik.

**73. sz. Ruha tam-burirozással és szegélydiszszel.** Ehhez

az 53. sz. Szab. és a szegélyek kidolgozása: mintáiv XXV. sz., 141-144. fig. Kiegészítő szabásrészeket lásd mintáiv és magy. A bélés-szürke gyapjuszövet-ruha derekának felsőszövetét hasonlószínű selyemmel kidolgozott tam-burirozással és 5 cm. széles sárga gipűresipkével díszítjük. A 144. fig. szerinti ujjakat, a behajtás kiegészítése után, a felső ujjakon vonaljelzés szerint, 2 cmnyire középen, három keskeny szegélyekből álló kockát képező szegélyekbe varjuk le (részletet lásd a mintáiv 144a. figurán). A szegélyek számára a szövetet hozzáadjuk. A teljesen bélelt, 13 cm. magasan betéttel ellátott és a 141. fig. szerint szabott szoknyát hátul, a rajzon belül kes-

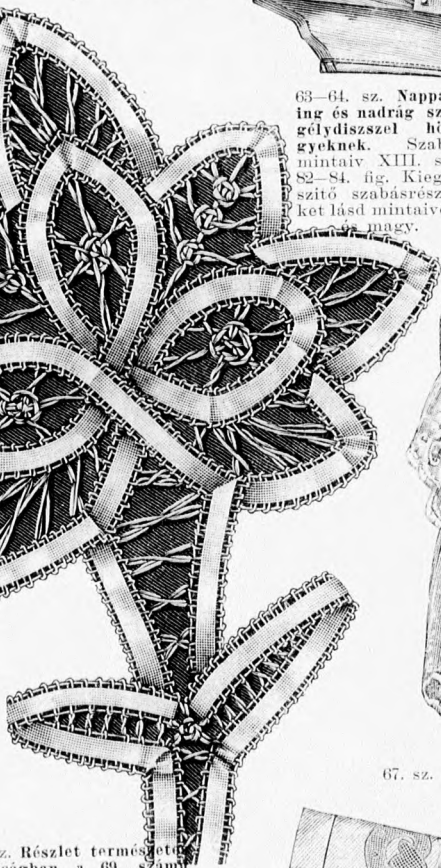


62. sz. A 42. szám háta.

keny, alul kiugró szegélyekkel szűkítjük. A felső szélét keskeny lényöbe foglaljuk. A szoknyát fedő, elől kapcsos derekat és a hátul kapcsos állógallért jan. 1. megjelent számunk 2-5. és 50. fig. adja. Az előbbi a 142. fig. után vágott, jobbra fel-



70. sz. Alsószoknya hölgyeknek. Szab.: magy., mintáiv XXVII. sz., 153. fig. Kiegészítő szabásrészeket lásd mintáiv és magy.



63-64. sz. Nappali ing és nadrág szegélydiszszel hölgyeknek. Szab.: mintáiv XIII. sz., 82-84. fig. Kiegészítő szabásrészeket lásd mintáiv és magy.



67. sz. A 42. szám mellénye (színezett).



68-69. sz. Diszes huzatok fejköszökhöz áttört munka és point-lace. Ehhez 65-66. sz. Rajz: mintáiv XXIX. sz., 156. és 157. fig.

tett vonalig. A mintázott rész jobb előli szélét aranygombok ékítik. Egyébiránt az előli részeket a 143. fig. után vágott keskeny selyemmel szegett, alul mindkét keresztet a pontra téve ráncba rakott felsőszövet borítja. A hátsó felsőszövet együttesen fedi a hát- és oldalrészeket. A derék szélét oldalt csokorral díszített, 9 cm. széles fekete ráncos selyemszalag borítja.

**74. sz. Ruha galanddiszszel.** A balra átkapcsolt fehér kasmir mellényrészt, az állógallérhoz hasonlóan, keskeny fekete galand díszíti. Szélesebb galand díszíti kép szerint a fekete és fehér kockás gyapjuszövetruha szoknyáját és az elől zakettszerű, hátul sima derekát. Az állógalléron és mellényrészen nagy díszgombokkal ékített derekat majdnem teljesen sima ujjakkal látjuk el, az alsó könnyedén izezett szélét keskeny fekete galanggal szegve. Az amazonalaku fekete szalmakalapot nagy fekete structoll és világos sifondisz ékíti, a karima baloldalára pedig sifon van erősítve.



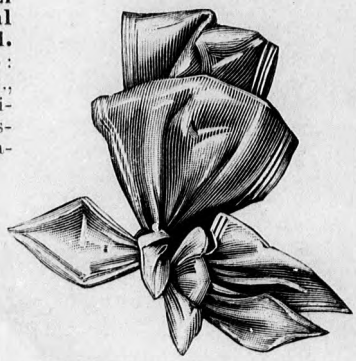
58. sz. A 37. sz. oldalról nézve.



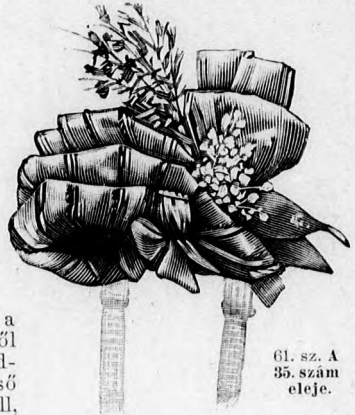
59. sz. A 36. sz. eleje.

**76. sz. Tavasz ruha vállgallérral és csipkediszszel.** Szab. és hátkép: mintáiv XXVII. sz., 151-154a. fig. Kiegészítő szabásrészeket lásd mintáiv és magy.

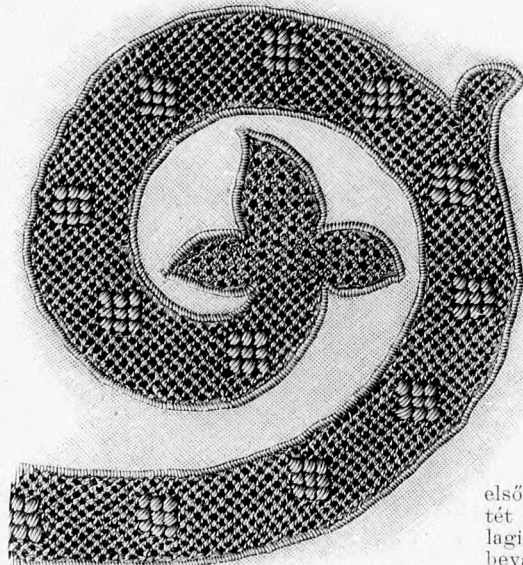
A divatos színű grenadin ruhát 5 cm. széles barnás gipűresipkével és hasonlószínű krepliszszel, valamint türkiszkék bársonnyal díszítjük. A szoknya alapformájának január 1-én megjelent számunk 1. fig. használhatjuk. Az első lapot teljesen, a többi 40 cm. magasan borítjuk, pliszébe hajtogatott felsőszövettel és ezután a kis rajz 151a. és b. fig. szerint szabott tunikával borítjuk olyképpen, hogy elől a szoknya középtől 5 cmnyire kezdődjék. A tunika első és hátsólapból áll, ezek közül az utóbbit közepén végig egyben szabjuk, és vonaljelzésig illesztjük 1-től 2-ig az első lap fölé. A hátsólapot a jobboldalon hasítékkal látjuk el, fűnt előírás szerint behuzzuk és mindkét részt



60. sz. A 35. szám csokra külön.



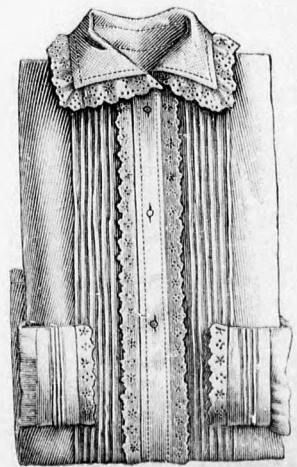
61. sz. A 35. szám eleje.



66. sz. A 68. szám áttört részlete természetes nagyságban.

juk, ez utóbbi a válltól kezdődik és az alul 3 cm. széles, fűnt szélesebbé való ráncba szabott, hátsó felsőszöveten folytatódik, a felsőszövet egyben borítja a hát- és oldalrészt. A közepén egyben szabott vállgallért a 154. fig. adja, a kisebb és vele együtt 2 cm. széles barnás kreppfodorral szegélyezett gallér vonalával; az előbbi a derekat a hát középtől az a) csillagon át a 116-ig fűdi. A legalsó gallért a) csillagnál az első rész felsőszövetére erősítjük. A gallér a válltól balra szabadon van nagyva és a betétben a csokorral díszített bársonykengyel alá kapcsolva. Hasonló türkiszszínű bársony fűdi a január elején megjelent számunk 50. fig. szerint

szabott állógallért is. Az ugyanazon mintáiv 12. fig. után vágott ujjakat, kép szerint kiszabás előtt, a gömbölyű résznel, 4 cm. széles szegélycsoportba varjuk, közibe gipűresipkét foglalva. Ugyanígy könnyedén bodorított csipkével szegélyezzük az ujjakat a kéznél.



71. sz. Hálókabát hölgyeknek. Szab. magy.: mintáiv XXI. sz., 119-123. fig.

A kétszínű, baloldalt magasra felhajtott karimájú básztkalapot, különféle színárnyalatú, türkisz kékszínű bársonyrozetta díszíti. Hasonlószínű szalag egészíti ki a díszet.



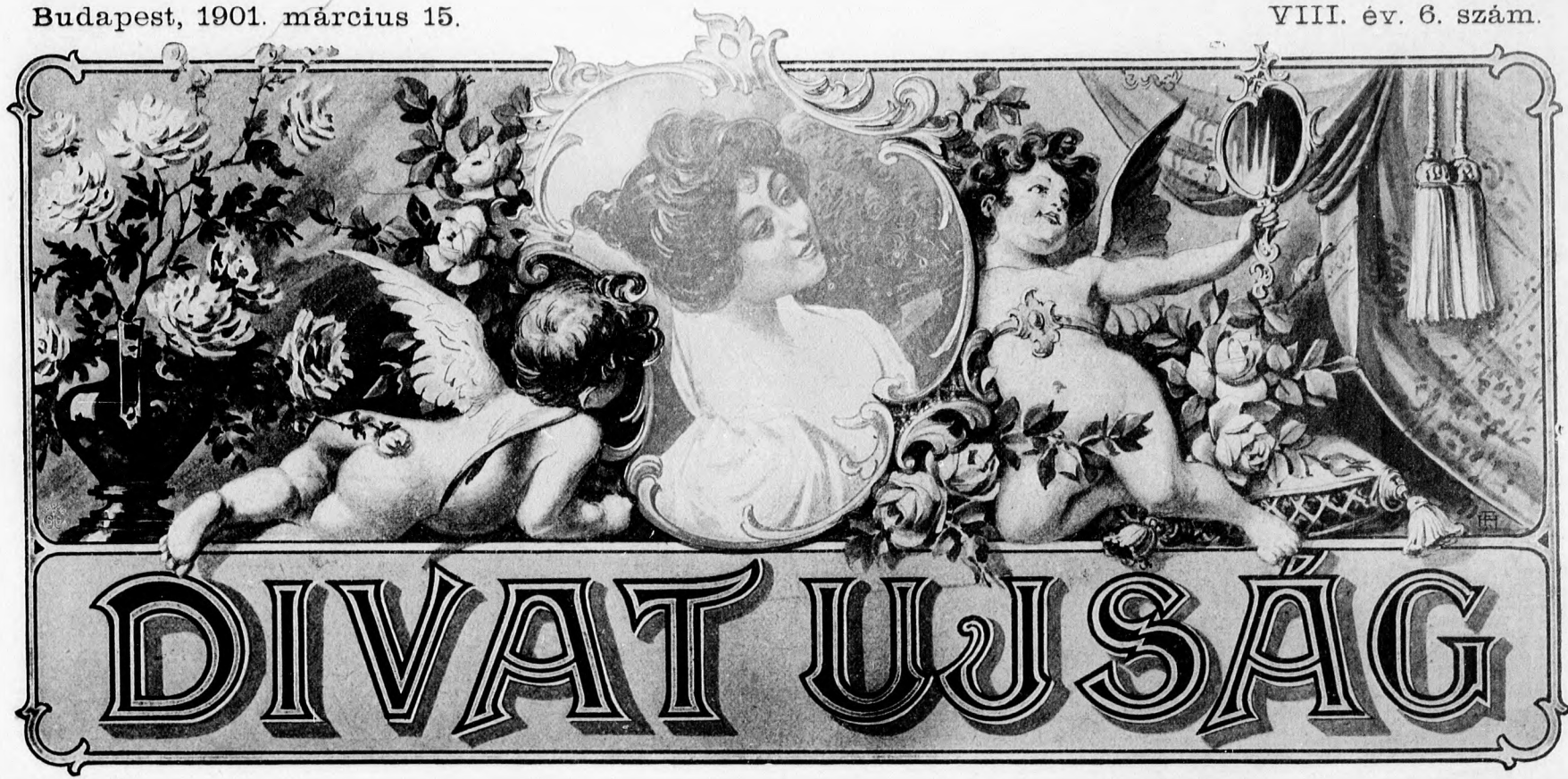
72. sz. Szarvina zsebkötél és dupla szoknyával. Ellátó 72. sz. Szab. rajzlat és a szabásnyomtatás; mintáit XXIV. sz. 131-140. fig. Kiegészítő szabásnyomtatás; mintáit XXIV. sz. 131-140. fig. Kiegészítő szabásnyomtatás; mintáit XXIV. sz. 131-140. fig. Kiegészítő szabásnyomtatás.

73. sz. Róka lamburrozással és szegélydíszes. Ellátó 73. sz. Szab. rajzlat és a szabásnyomtatás; mintáit XXV. sz. 111-114. fig. Kiegészítő szabásnyomtatás; mintáit XXV. sz. 111-114. fig. Kiegészítő szabásnyomtatás.

74. sz. Róka galanddíszes.

75. sz. Szarvina zsebkötél és dupla szoknyával. A 72. szám mellékletében.

76. sz. Tavaszi róka vállkötéssel és csipkésdíszes. Szab. és a szabásnyomtatás; mintáit XXVII. sz. 131-134. fig. Kiegészítő szabásnyomtatás; mintáit XXVII. sz. 131-134. fig. Kiegészítő szabásnyomtatás.



A Divat Ujság megjelenik havonként kétszer, minden hó elején és közepén. Szerkesztősége és kiadóhivatala: Budapest, VIII. kerület, Békai Sándor-utca 4-ik szám. Előfizetéseket csak a napotári 1/4, 1/2, 3/4 és egész évre fogad el bármelyik hazai könyvkereskedés, meg a kiadóhivatal.

negyed-ostendőre **2 kor. 20 fill.** postai szétküldéssel.

Minden számban szórakoztató melléklet és kétoldalas szabásminta-iv. Havonként színes divatkép és kézimunka-melléklet. A hónap második felében megjelenő számhoz felváltva a Tündér-Ujjak külön mintarajz-lappal, a Családi Monogram-Album lapjai és színes kézimunka-kép.

2. sz. Kabát

pántdíszszel. Ehhez 4. sz. A végigbélelt világosszürke posztókabáttra félkeresztformájú, nyitott szélű posztófigurákat és tűzés-sorokat alkalmazunk. A kihajtott előli széleket fent 20, lent 12 cm. széles, közvászonnal ellátott szövettel béleljük. A dupla gomboláshoz gyöngyházgombot használunk. A 10 cm. széles, bélelt ujjak alsó szélét a hajtókához hasonlóan kihajtjuk.

5. sz. Menyasszonyi ruha átkapcsolt vállpánttal.

Szab. és hátkép: mintáiv III. sz., 19-25a. fig. Kiegészítő szabásrészeket lásd a mintáivon és magy. Az egyszerű fehér atlaszruha vállpántját csoportos szegélyekbe varrt krep-sifonnal vonjuk be. A bal vállról kiinduló mirtuságot az előli felsőszövetre erősítjük. Himzett szélű túllfátyol, melyet koronaszertűen rendezünk a mirtuskoszoru fölé, egészíti ki a menyasszonyi ruha díszét. A bélésderekát a 20-23. fig., a vállpánt és előli szövetet pedig a 24. és 25. fig. szerint vágjuk. A hátrészt, miután az előli vállpánthoz hasonlóan díszítettük, a második oldalrészszel együtt, valamint az 1. oldalrészt sima atlaszszalvonjuk be, azután az előliével



1. sz. Ruha előlészínű foglalással és szakettdíszszel. Szab. magy.: mintáiv XX. sz., 110-118. fig. Kiegészítő szabásrészeket lásd mintáivon.

2. sz. Kabát pántdíszszel. Ehhez 4. sz.

3. sz. Elegáns kabát túll- és vágott díszszel. Ehhez 62 sz. Szab. magy.: mintáiv XVI. sz., 93-95. fig. Kiegészítő szabásrészeket lásd mintáivon.



4. sz. A 2. szám háta.

összeállítjuk. A hátrészt főt az előli vállpántnak megfelelőleg, alul a 2. oldalrészszel együttesen, az 1. oldalrészt pedig önállóan sima atlaszszal borítjuk. Azután az előli részekre előli a középpel együtt szabott előli vállpántot, majd az előli felsőszövetet varrjuk, a melynek baloldala csupán az előli béléséig terjed, míg a jobb alul túlér, mindkét részt alul csillagig behuzzuk, előli szélén pedig csillag és pont szerint ráncba rakjuk. Az előli vállpántot a vonalig a felsőszövet alá érve jobbra a bélésre varrjuk, balra a váll- és ujjvarrásba átkapcsoljuk. Az előli záródó, a tarkónál összekapcsolva, krep-sifonnal borított állógallért a január 15. megjelent számunk 33. fig. adja. A bélelt szoknyát a kis rajz 19. fig. szerint szabjuk és az uszály lapjait flanelközbéléssel látjuk el. A hasiték és a zseb a baloldalon van. A d. fig. a.-val jelzett keresztjét az e. fig. a.-val jelzett pontjára varrva balra átkapcsoljuk.

6. sz. Reform-ruha pántdiszszel, hölgyek által is használható. Ehhez 9. sz. Szab. és hátkép: mintáiv V. sz., 33-35a. fig. Kiegészítő szabásrészeket lásd a mintaívén és magy. A ruha külsőleg teljesen megfelel a divat mai követelményeinek, (a mi mutatványunk barna posztóból való), azonban a reformtörékvéseknek megfelelőleg, a külső szépség minden veszélyeztetése nélkül könnyedén kibővíthető. A 9. számú kép bemutatja a rövidített előli képet a visszahajtott előli fődörésszel és a derék fűző rendszerét, a melyet a fődörésszel állandóan beborítva szűkebbre vagy bővebbre vehetünk. A külső felső fűzés részére, ugy a borító részére, mint az előli felsőszö-

állógallért a január 15. megjelent számunk 33. fig. után vágjuk és a tűzés díszének baloldalára átkapcsolt felsőszövetrészszel borítjuk. Az előli bélésrészeket a mai mintaívünk 35. fig. szerinti előli felsőszövet borítja, alul csillagig behuzva, duplaponttól a dupla-



5. sz. Menyasszonyi ruha átkapcsolt vállpánttal. Szab. és hátkép: mintáiv III. sz., 19-25a. fig. Kiegészítő szabásrészeket lásd a mintaívén és magy.

6. sz. Reform-ruha pántdiszszel fiatal asszonyoknak. Ehhez 9. sz. Szab., magy.: mintáiv V. sz., 33-35a. fig. Kiegészítő szabásrészeket lásd a mintaívén és magy.

pontig szabadon, előli alul pedig az előli derékszélhez csatlakozva. Az előli borító részt a 34. fig. szerint vágjuk (dulaszövetből), alsó szélénél fogva, jelzés szerint, a kis rajz 33. fig. a. fig. szerinti szoknya előli lapjára varrjuk és ezzel együtt átkapcsoljuk, itt az a. csillagtól 3-ig szabadon maradó bal hasitékot fődve. A hasiték (25-55-ig) a kis rajz c. fig. szerinti szoknya, mindkét oldalán, a bélésderék előli széléig terjed. Az előli lapot az oldalra tűzzük 3-1-ig és 4-ig folytatódik, az 1-től 2-ig az oldalra erősített fődron. A szoknya felső szélét ráncok és csipőbevarrások szűkítik. A dísz 2 1/2 cm. széles posztópántok képezik.



7. sz. Egyenszabott reform-ruha fiatal asszonyoknak. Ehhez 8. sz. Szab. és hátkép: mintáiv I. sz., 1-8a. fig.



8. sz. A 7. szám nyitott eleje.

9. sz. A 6. szám nyitott eleje.

7. sz. Reform-ruha egyenszabva, fiatal hölgyek által is használható. Ehhez 8. sz. Szab. és hátkép: mintáiv I. sz., 1-8a. fig. Az egyenszabott szürke gyapjúruhának a reformtörékvéseknek megfelelőleg készített gallérját és ujjhajtókáját hasonló világosabb színű sulytás díszíti. A laposrínchoz hasonlóan fektetett előli rész alatt az előli részeket fűzőrendszerrel látjuk el, mint a 8. sz. kép mutatja. A középső részszel összefüggő előli vállpántot, jobbra erősen az előlészre varrjuk, balra átkapcsoljuk és tafotával bélelve a vonalon kihajtjuk.

vetre gomboeskákat varrunk, a melyre az egyik oldalon, az alul Nesztel-hüvelylyel végződő zsinórt erősítjük és a keletkezett hurkokat a másik rész gombjaira huzzuk. A jan. 1. megjelent 25-28. fig. szerint szabott bélésderékat a fűző alatt, valamint a hát- és oldalrészszel együttesen sima felsőszövettel borítjuk; ugyanazon mintáiv 33. fig. adja az ujjakat. Az előli záródó...

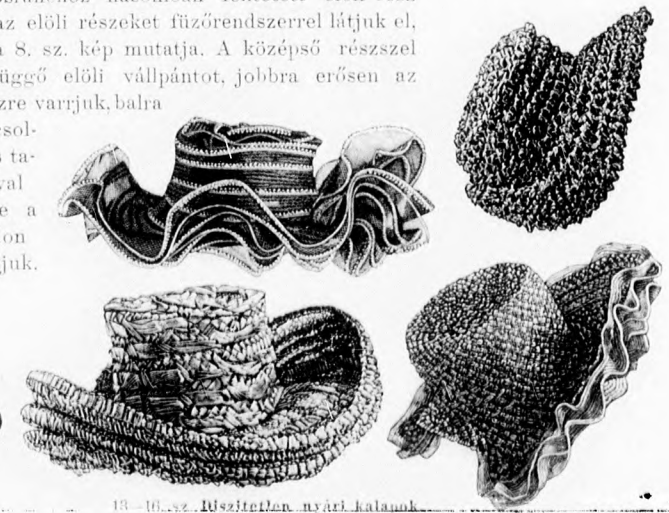


10. sz. Az 55. szám rajza.

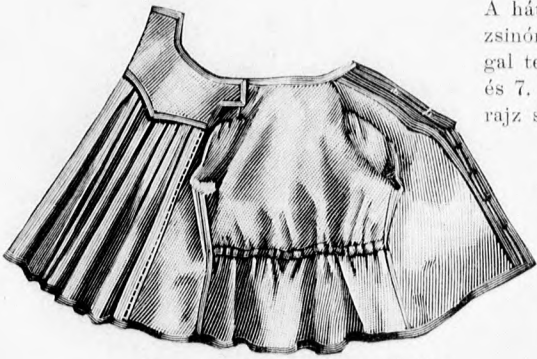
11. sz. Az 56. szám rajza.



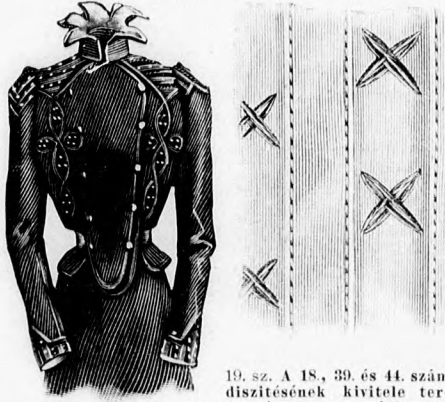
12. sz. Napernyő rajtdiszzel.



13-16. sz. Részletlen nyári kalapok.



17. sz. A 20. szám kiterített visszája.



18. sz. A 44. és 30. sz. csukott eleje. Ehhez 19. sz.

12. sz. Napernyő rojtdíszszel. A fekete



23. sz. Ruha lebbennyel, pánt- és galanddíszszel. A 66. sz. eleje. Ehhez 24. sz. Szab.: mintaiv XXI. sz., 119-124. fig. Kiegészítő szabásrészeket lásd mintaivon és magy.

A hátrészt rajz szerint, az előli vállpántnak megfelelő zsinórral díszítjük. A derekat hátul felvarrt derékszalaggal testhez állóan köthetjük meg. A ruha számára az 1. és 7. figurán a behajtást kiegészítjük, az 1-3. fig. a kis rajz számjelzése szerint meghosszabbítjuk, azután az 1., 3. és 6. fig. szerint egy-egy részt, a közepén végig egészen, a 2., 4., 7. és 8. fig. szerint pedig két-két részt szabunk; még pedig az előli vállpánt balfelét csupán a vonalig, az ujjakat és kélzét közepén végig egészen és az ujjakat az alsó ujj eltérő vonalának tekintetbe vételével, valamint a kélző bősé-

gének megfelelő, kép szerint rakott ráncok vonalának tekintetbe vételével. Az előli tulóró részt a kis rajz 5. fig. szerint szabjuk, az oldalsó pontozott vonal mentén befelé haj-

lítjuk, a középsőn főt és lent, kereszt és pont szerint ráncba rakjuk, a ráncot pedig csillagig áttűzzük. Ezen részt az alsó széléig, főt balra a hasitékot szabadon hagyva, az előli részekre varrjuk. A gallért, kélzőket és előli pántot közzvászonnal keményítjük, az előli, oldal- és hátrészeket pedig derékmagasságban béleljük. Az oldal- és hátrészekhez a betükkel jelzett kereszteteket a hasonló pántokra erősítjük.

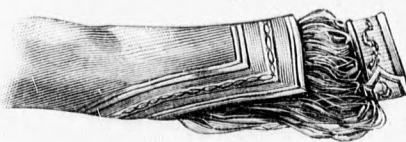
13-16. Diszítetlen nyári kalapok. A fekete lószőr tokformájú kalap ke- rek tetejét, valamint a hullámosan egymásra boruló, előli magasan álló karimát világoskék szalmacsikkal hatá-

roljuk. Az előli felhajtás alá virágkoszorút alkalmazhatunk. (13. sz.) A 14. számú amazonformájú, lóhánybarna basztfonatból készített kalap magas tetejét tülszerűen fonott atlasz szalmacsikk és hasonló színű batisztesikkal együttesen képezik a széles és hullámos, oldalt magasan felhajtott karimát. A 16. sz. képmutatja be a világoskék atlasz szalmafonatu kis kalapot, a mely aransyrga szalmacsikkal van átszőve. A széles, előli könnyedén felhajtott karimát 6 kék szalmafodor tölti ki hullámzóan. A 15.

20. sz. Ötötzet zubbonyval 2-4 éves fiúnak. Ehhez 17. sz. Szab., magy.: mintaiv XI. sz., 70-78. fig.



25. sz. Krepsifon-sál pont-lace-csipekével. Rajz és magy.: mintaiv XIV. sz., 82. fig.



21. sz. A 23. és 66. szám rövidített uja.

cm., oldalt csokorban végződő ráncos fehér atlaszszalagból készítjük az övet. 1 cm. széles vörös bársonyszalaggal díszítjük a ruhát és vállgallért, ez utóbbit 6 1/2 cm. széles sárgás gipüresipkével szegélyezzük és bársonyszalagot fűzünk bele. Az előli gombolt bélésderekat a 137-138. fig. szerint vágjuk, a jobbra fölvarrt, balra átkapcsolt betétet pedig a 149. fig. szerint. A 140. fig. után szabott előli felsőszövetet a bélésderék szerint behuzzuk és a szálegyent szegélyekbe varrjuk, a hátrészt pedig sima szövettel takarjuk. A 141. és 142. fig. után vágott álló- és vállgallért szám szerint erősítjük a derékra. Az ujjakat 144. fig. szerint szabjuk, figye-

21. sz. Ruha 6-8 éves leánynak. Szab.: mintaiv XXIV. sz., 137-144. fig.



23. sz. Nyakdísz legyezőszerű pliszébe rakva és szalagdíszszel. Kis rajz és magy.: m-iv XVIII. sz., 100. fig. Kiegészítő szabásrészeket lásd mintaivon.

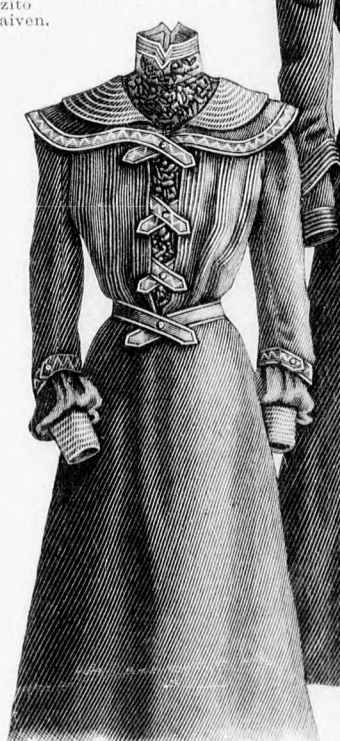
számu kalapot könnyü hurokalaku fekete basztfonatból készítjük.

21. sz. Ruha 6-8 éves leánynak. Szab.: m-iv XXIV. sz., 137-144. fig.

A cseresnyepiros sevióruha betétjét, nyakkendőjét és ráncos állógallérját fehér szatinmerveliöböl készítjük. 5 1/2

22. sz. Ruha 5-7 éves leánynak. Szab., magy. és hátkép.: m-iv XXVI. sz., 151-157a. fig.

roljuk. Az előli felhajtás alá virágkoszorút alkalmazhatunk. (13. sz.) A 14. számú amazonformájú, lóhánybarna basztfonatból készített kalap magas tetejét tülszerűen fonott atlasz szalmacsikk és hasonló színű batisztesikkal együttesen képezik a széles és hullámos, oldalt magasan felhajtott karimát. A 16. sz. képmutatja be a világoskék atlasz szalmafonatu kis kalapot, a mely aransyrga szalmacsikkal van átszőve. A széles, előli könnyedén felhajtott karimát 6 kék szalmafodor tölti ki hullámzóan. A 15.



28. sz. Egyszerű ruha előtőzsinű selymfoglalással. Szab. és hátkép.: mintaiv IV. sz., 26-32a. fig. Kiegészítő szabásrészeket lásd mintaivon és magy.



27. sz. Az 57. szám háta.



29. sz. Egyszerű ruha sujtással és tamburizással díszítve. Szab. és hátkép.: mintaiv XII. sz., 79-80a. fig. Kiegészítő szabásrészeket lásd m-ivon és magy.

lembé véve az alsóujj vonalát, melynek alsó szélén a szövöt egy kissé bővebbre hagyjuk. A bélésujjat vonaljelzés szerint 40 cm. bő dudorral megtoldjuk. Ez utóbbi alsó szélét 3 1/2 cm. széles foglalóba tűzzük. A 30 cm. magasan közzásonnal ellátott, végigbélelt szoknya előli lapjának (143. fig.) szövötét szegélyekbe varrjuk. A szoknya felső szélét jelzés szerint ráncba rakjuk. A baloldali hasitékot ránc fedi.

28. sz. Egyszerű ruha elütőszíni selyemfogalással. Szab. és hátkép: mintáiv IV. sz., 26-32a. fig. Kiegészítő szabásrészeket

lásd a mintáivén és magy. A divatos színű gyapjuszövet ruhát lila selyemfogalással díszítjük és fehér selyemmel tűzzük le.

Ugyanezen díszszelátjuk a váll- és állógallér-részt, valamint a bélésujjához toldott dudor kézelőjét, melyet fehér selyemmel többszörösen le-tűzzük. Az előli kapcsolást fedő

betétet, valamint a hátsó vállpántot és állógallért arannyal átszőtt, törökös mintázatu selyemből készítjük. A bélésderék, állógallér, bélés- és felsőszövetűj szabását január 1. sz. 25-28., 32. és 34. fig. adja. Az előrészt, miután a 27. fig. után készített betétet elláttuk, a simavonal mentén három keskeny csoportos szegélyekbe varrjuk. (29. fig.) Előli szélét a csillaggal jelölt helyre erősített, egymáson keresztül vett, 2 cm. széles pánttal tartjuk össze. Alsó szélét kereszt és pont szerint ráncba rakjuk. A 28. fig. után készített hátát az oldalrészszel együtt két szegélycsoportba varrt simaszövettel takarjuk. A közzáson és bélésrel ellátott, a 30. fig. szerint készített vállgallér kiszabásánál a külső vonalat figyelembe vesszük, azután vonal és jelzés szerint a betétet a hátsó vállpántra varrjuk. Az előli pántokat és a hátul 8. előli 2 cm. széles övet gombbal díszítjük. A 31. és 32. fig. szerint az állógallér-részt és kézelőt készítjük. A végigbélelt, 30 cm. magasan közzásonnal ellátott szoknya kis rajzát a 26. fig. adja. Felső szélén oldalt a csipővarrást kidolgozzuk, hátul pedig 2 cm. széles laposráncba rakjuk és keskeny lénzöbe foglaljuk.

29. sz. Egyszerű ruha sujtással és tamburirozással díszítve. Szab. és hátkép: mintáiv XII. sz., 79-80a. fig. Kiegészítő szabásrészeket lásd a mintáivén és magy. A barna gyapjuszövetruhát hasonló színű sujtással díszítjük, egyik szélén fehér tamburirozással kísérve. Az állógallért és betétet zsinór fölött átvartt fehér atlaszból készítjük, fehér tamburirozott széllel. Az állógallér zárását 2 1/2 cm. széles fekete bársonyszalagsokor takarja. Ez utóbbinak végére acélcitraságot varrunk. A jobboldali előli szövötet gombbal díszítjük. A szoknyát január 1. számunk 24. fig. szerint készítjük, melynek oldalvarrásához 35 cm. magasságig, 10 cm. széles szövötet hagyunk a ránc számára. A varrást a ráncig fent 5. lent 8 cm. széles pánt fedi. A szoknyaszélt 2 1/2 cm. széles foglalóba tűzzük. A január 1. számunk 25-28. fig. után készített bélésderék hát- és oldalrészét simaszövettel fedjük, melynek közepére fent 11. lent 2 1/2 cm. széles dísz tűzünk. A betétet és állógallért január 1. számunk 79. és 32. fig. szerint szabjuk, melyet balra átkapcsolunk. A 80. fig. szerint vágott felsőszövetet vállon és alul kereszt és pont szerint ráncba rakjuk és vonaljelzés szerint sujtással díszítjük. A teszes bélésujjat és a felsőszövetet január 1. számunk 33-34. fig. után készítjük. Az utóbbin a belső varrásnál 36 cm. nyíre a kép szerinti formába vágjuk.

30-32. sz. Tavasz kalapok. A 30. számú kalapot zsettpillangókkal behintve, fekete szalmafonatból készítjük. A csinos karimája négy fehér, feketén borított és fekete szalmagalanggal szegélyezett, hullámos tüllfodrokból áll, a melyek rüszserien fődik egymást. A karimát oldalt magasra hajtjuk, itt gyöngyös tüll-lappal borítjuk és két rozettával díszítjük, ezek közül az előli rózsaszínű rózsalevelekből, a másik zöld levelekből való. A rozetta közepét kerek fekete zsettgombok képezik. A 31. számú kalap a karima alakú kerek kalap keskeny fehér és barna szalmagalandból, a karima pedig barna szalmából való. A dísz hozzáálló bársony, fehér tafota és két nagy kakastoll képezi. A 32. számú kalap bemutatott petinet-alaku nagy kalapot 42 cm. hosszú, 36 cm. széles lapból készítet,

ráncoz aransyárga szalmafonat és feketén szegett aranygaland-foglalásból áll. Az aranygalanddal szegett külső szélei, az egész kalapot körülvevő halvány rózsaszínű rózsakoszorút fődik. Oldalt magas rózsalevelesokor látható, aranygalandsokorral összefogva.

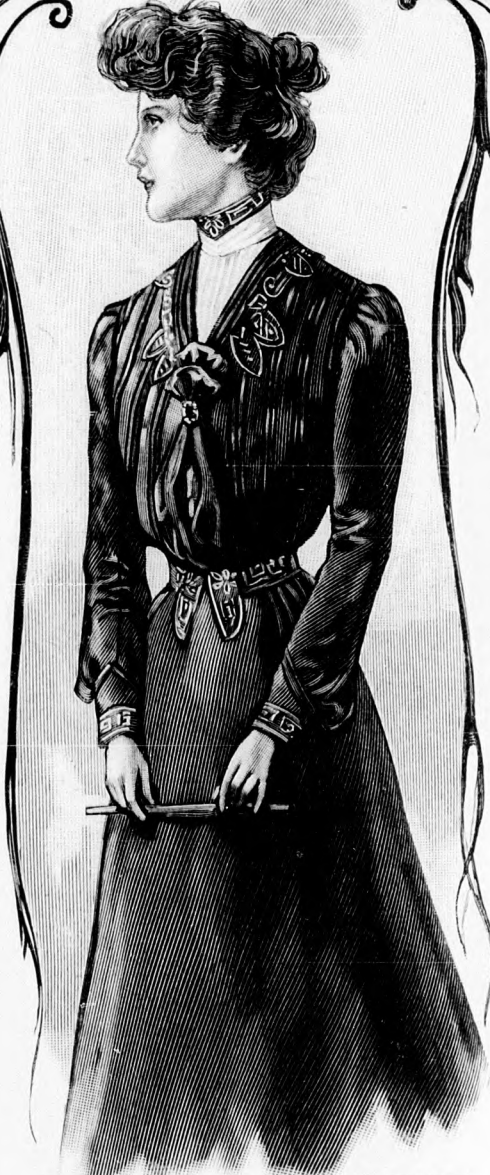
33. sz. Tavaszruha elütőszíni színes selyem és arannyal kihimzett posztódiszszel. Ehhez 63. és 64. sz. A tengerészkek gyapjuszövetből való ruha dísz selyem- és aranyhimzéssel kivarrt vörös posztóból áll. Az állógallér és betét fehér, szegélyekbe varrt tafotából van készítve. Az előli felsőszövetrészek csoportos szegélyekbe vannak varrva, a melyek a hátsó felsőszövetet is díszítik.

és külső szélén paszpól-bélésrel ellátott, az 58. vágásra esztjük. Az u. fig. adja. A szabásrészé helyén csillogok látható fig. szerin alakítjuk, tekintetbe eendő.

42. sz. Atlaszruha, való 10 cm. magasan, való aranyrozós orob-



30-32. sz. Tavasz kalapok.



33. sz. Tavasz ruha elütőszíni selyem és arannyal kihimzett posztódiszszel. Ehhez 63. és 64. sz.



34-35. sz. Napernyő.

gett foglalódisz simul. A szoknyát hátul ráncokkal, oldalt csuesba futó szegélyekkel szükítjük.

34. és 35. sz. Napernyő. A 34. számú napernyőnek 14 cm. hosszú, fapálcája tarkán kifestett gombbal végződik. A melyre a 53 cm. nagyságu huzatnak megfelelő, vörös és tarka csikos esokrot kötünk. A 35. számú képen látható napernyő 56 cm. nagyságu huzata tarka mintázatu, világoskék szegélyű damasztból való. A kristályfogantyus, fehérre fényezett fapálcára hasonló esokrot kötünk.

38. sz. Nyitott tavasz kabát boleró-szerű díszszel. Szab. és hátkép: mintáiv

IX. sz. 56-62a. fig. Kiegészítő szabásrészeket lásd a mintáivén és magy. A bézsszíni posztóból való díszes szaketet fehér atlaszszal béleljük és hasonló selyempaszpól és tűzessorokkal díszítjük. Az 56. és 57. fig. szerint szabott előli- és hátrészt szám szerint összevarrjuk. Az 56. figurán tekintetbe veendő a nyak bevarrása, a mellránc és a hajtóka törésvonala, a melyen tul az előli rész belül közzáson és posztóbélésrel van ellátva. Az előli simavonal, a díszítógombok, az a. csillaggal jelzett helyek pedig a 61. fig. szerinti alágombolt pánt felvarrását jelzik. A szaketnek igen csinos díszét képezi a baleroszerű dísz, a melyet a szaketreszekre rajz szerint és előli a mellránc kidolgozása után egészben, feltűzzük



36. sz. Tavasz kabát visszagombolt hájtókaival. Szab. és hátkép: mintáiv VIII. sz., 48-55. fig.

37. sz. Tavasz elütőszíni kaval. Szab. és hátkép: mintáiv X. sz., 63-69a. Kiegészítő szabásrészeket lásd a mintáivén.

Az előli kapcsolást ráncos, 12 cm. széles, fekete tafotacsik fődí. csokor és bronzesattal felerősítve az előli gallérszerű díszre. A buggyos ujjdudorokhoz ahl sima, a belső varrás felé csuesba me-nő posztóval sze-



39. sz. Tavasz ruha.



40. sz. Tavasz ruha. Szab. és hátkép: mintáiv VII. sz., 42-47. fig.

külső szélén paszpollal bélelünk. A közvászson és felsőszövet-  
léssel ellátott, az 58-60. fig. szerint szabott gallér a nyakkir-  
gásra erősítjük. Az ujjakat a március 1. megjelent számunk 52.  
fig. adja. A szabásrészen a könyöknél és a belső varrás hasonló  
képpen csillog láthatók, a melyektől lefelé, a mai mintáivuk 62.  
fig. szerint alakítjuk az ujjakat. A 62. figurán az alsóujj vonala  
kintre beendő.

42. sz. v. atlaszszalagból. A két 4 cm. széles atlaszszalagból  
10 cm. magas tolécsattjai és zárjai szürkés színű éreből  
aranyozós orchideákból valók, amelyeket női fejes arany-

taiven és magy. A fekete posztóruha kabátját és gallérját  $\frac{3}{4}$  cm.  
széles aranypaszománt díszíti. A két sor aranygombbal ellátott  
kabátot a 37-41. fig. adja, teljesen selyemmel béleljük és az előli  
szélein közvászson és posztóbéllel látjuk el. A pontozott vonal  
mentén a duplaszövetű leajtógallérhoz hasonlóan hajtokaszerűen  
kihajtjuk. A hasonló bősségű béllel ellátott ujjakat mai mintá-  
ivünk 46. fig. szerint szabjuk. Alul kemény közvászson felett kép  
szerint a hosszvonalon közelöszerűen áttűzzük és haránt arany-  
galanddal varrjuk ki. A felső ujjszéleket bevarrások helyett álló-  
rácokkal szűkítjük. A kis rajz 36. fig. szerint szabjuk a teljesen  
bélelt szoknyát, a melybe alul, az  
előli és oldallap közé, valamint a ha-  
siték hosszában megfelelő hosszú, alul

lyekbe varrjuk, hátul pedig rajz szerint ráncokba rakjuk, a melye-  
ket 10 cm. hosszan erősen letűzzük. A keskeny lényöt a 146. fig.  
szerinti keményített atlaszövé borítja, a melynek előli zárását a  
147. fig. után vágott, bronzgombokkal díszített pánt fedi. A dere-  
kat a fentemlített mellénydísszel látjuk el és a kiszabás előtt  
részut függőleges irányban, hengszegélyekbe varrt, a 148. fig.  
szerint szabott, alul ráncba rakott felsőszövetbe varrt, a 148. fig.  
és oldalszéleket a közepén szegélyekbe varrt sima felsőszövettel  
borítjuk együttesen. A 150. fig. szerinti felső gallérrészt a 149.  
fig. után vágott állógallérra erősítjük. A január 1. megjelent szá-  
munk 33. és 34. fig. adja az ujjakat; az előbbiek alul 46 cm. bő  
dudorok és foglalóval végződnek, az utóbbiakat pedig fent igen  
apró bevarrásokkal szűkítjük, alul kép szerint lekerekítve és pánt-  
okkal díszítve.

47. sz. Ruha elítő-  
színű sűjtás- és tűzés-  
sordíszszel. Ehhez 51.  
sz. A kék gyapjuszövet  
ruhát, a derék zsaket-  
dísszén fekete sűjtás, fe-  
hér tűzessorok és ne-  
felejtspontok díszítik.  
Az előli derék, valamint  
állógallérszéleket 8 cm.  
széles, hengszegélyekbe  
varrt felsőszövet bo-  
ritja. A szegélyek kö-  
zé egész keskeny, szé-  
les arany-  
csikkalél-  
látott fe-  
kete at-  
laszszala-  
got var-  
runk. Az  
előli sar-  
kán fehér-  
rel áttü-  
zött, feke-  
te selyem-  
mel bélelt  
gallér, a  
melynek  
sarkai ki-  
vannak  
hajtvá,  
egyéb-  
iránt az  
állógallért  
borítják.  
Az alsó  
gallér-  
része feke-  
te se-  
lyemcsok-  
rot erősí-  
tünk, a  
melynek  
végei ére-  
foglalatu-  
ak és a  
melyet  
boglyár  
tart össze.  
Az alsó  
derék-  
szélt fe-  
kete rán-  
cos se-  
lyemből  
való, hal-  
csonttal  
keményi-  
tett váll-  
fűzőszerű  
öv fedi. A  
36 cm. bő  
ujjdudo-  
rok és a  
4 cm. szé-  
les fogla-  
lók is fe-  
kete se-  
lyemből  
valók. A  
teljesen  
bélelt, 22  
cm. ma-  
gasan  
közvá-  
szonnéi  
ellátott  
szoknya  
hátsó  
lapja négy  
keskeny  
lajosrácba van  
rakva.



Tavaszi kék elítőszínű hajtó-  
Szab. márc. hátkép: mintáiv  
63-64. fig. Kiegészítő szabás-  
részeket lásd mintáiv.

38. sz. Nyitott tavaszi kabát bolero-  
szerű díszítéssel. Szab. és hátkép:  
mintáiv IX. sz. 51-62a. fig. Kiegészítő  
szabásrészeket lásd m. a-iven és magy.

paizs egyesít. A széles, a hátsó  
középen fekvő tolé csatton egymás  
mellett húzzuk át a szalagokat,  
míg a keskenyebb zárnál egymásra  
fekietve egyesítjük őket.

45. sz. Ruha kabáttal, arany-  
paszománttal díszítve, erősebb  
hölgyeknek. Ehhez 52. és 53. sz.  
Szab.: mintáiv VI. sz., 36-42. fig.  
Kiegészítő szabás-  
részeket  
lásd min-

16 cm.  
széles ha-  
ránt áttü-  
zött posz-  
tőeket  
erősítünk.  
A szoknya  
felső szél-  
ét csipő-  
bevarrá-  
sokkal,  
hátul ke-  
reszt és pont  
szerinti két  
ránccal szű-  
kítjük, a rán-  
cokat 19 cm.  
hosszan letű-  
zzük és azután  
keskeny lény-  
ötbe foglaljuk.  
A hátsó bal  
szoknyalapon  
hasítékot dolgo-  
zunk ki (l. a szok-  
nya egyes képét  
az 52. sz.) és a  
ránccokat a ha-  
sitékot fedőleg  
átkapcsoljuk.



46. sz. Ruha áttűzött atlaszdíszszel és szegélylyel. Ehhez 50. sz.  
Szab.: mintáiv XXV. sz., 145-150. fig. Kiegészítő szabásrészeket  
lásd mintáivén és magy. A krepserű szövésű, divatos színű gyapju-  
szövetruhát hasonló színű, fehér selyemmel letűzött atlaszcsikkal  
díszítjük. A mellényt, gallért és dudoros ujj foglalását csoportos sze-  
gélyekbe varrt fehér tafetából készítjük, a közöket 1 cm. széles fehér  
chêne-tafetaszalaggal töljük ki. Az állógallérra  $2\frac{1}{2}$  cm. széles fekete  
bársonyszalagot előli csokorba kötünk, végére bronzcifraságot erősítünk.  
A csomóra bronzboglyárt tűzünk. A kis rajz 145. fig. szerint szabott  
szoknyát oldalt a rajzon belül csoportos, lefelé csucsba futó szegé-

43. sz. Ruha kabáttal, aranypaszománttal díszítve erősebb  
hölgyeknek. Ehhez 52. és 53. sz. Szab.: mintáiv VI. sz.,  
36-42. fig. Kiegészítő szabásrészeket lásd m. a-iven és magy.

48. sz. Ruha kabáttal, aranypaszománttal díszítve erősebb  
hölgyeknek. Ehhez 52. és 53. sz. Szab.: mintáiv VI. sz.,  
36-42. fig. Kiegészítő szabásrészeket lásd m. a-iven és magy.

49. sz. Ruha kabáttal, aranypaszománttal díszítve erősebb  
hölgyeknek. Ehhez 52. és 53. sz. Szab.: mintáiv VI. sz.,  
36-42. fig. Kiegészítő szabásrészeket lásd m. a-iven és magy.

49. sz. Ruha  
tamburirozással és  
bársonyszalagdísz-  
szel. Ehhez hátkép:  
mintáiv 136. fig. A  
divatosszínű gyap-  
juszövetruha dere-  
kának felsőszövetrészt,  
valamint a felsőszövet-  
ujjakat, hasonló  
színű tamburirozással  
felerősített barna posztó  
vágott dísz-  
szel ékítjük. A keskeny  
lényöt  $\frac{3}{4}$  cm. széles, feke-  
te bársonyszalag díszíti  
deréknek előli, 10 cm.  
széles mellényrészt,  
valamint a hajtokaszerűen  
kifelé hajlított állógallért  
és a 4 cm. széles ujjfogla-  
lót. A jobb előli állógallér-  
szélre, éregombos bársony-  
szalagozattal erősítünk,  
a melynek végei Neszel-féle  
hüvelylyel zárulnak. A  
mellény és a hátsó vállpánt-  
dísz, valamint a 44 cm. bő  
ujjdudorok török mintázatú  
atlaszból valók. A telje-  
sen bélelt szoknyát oldalt  
szegélyekkel, hátul öt  
keskeny lajosrácossal szű-  
kítjük.

54. sz. Tavaszi kalap  
éltehebb hölgyeknek. A  
kis kalapot petinett-tormára  
ránccolt, könnyedén kreppelt  
fekete selyem borítja, e  
fölött hasonló arannyal  
átszőtt túllátóval. Selyem-  
krepéből

54. sz. Tavaszi kalap  
éltehebb hölgyeknek. A  
kis kalapot petinett-tormára  
ránccolt, könnyedén kreppelt  
fekete selyem borítja, e  
fölött hasonló arannyal  
átszőtt túllátóval. Selyem-  
krepéből

54. sz. Tavaszi kalap  
éltehebb hölgyeknek. A  
kis kalapot petinett-tormára  
ránccolt, könnyedén kreppelt  
fekete selyem borítja, e  
fölött hasonló arannyal  
átszőtt túllátóval. Selyem-  
krepéből

54. sz. Tavaszi kalap  
éltehebb hölgyeknek. A  
kis kalapot petinett-tormára  
ránccolt, könnyedén kreppelt  
fekete selyem borítja, e  
fölött hasonló arannyal  
átszőtt túllátóval. Selyem-  
krepéből

54. sz. Tavaszi kalap  
éltehebb hölgyeknek. A  
kis kalapot petinett-tormára  
ránccolt, könnyedén kreppelt  
fekete selyem borítja, e  
fölött hasonló arannyal  
átszőtt túllátóval. Selyem-  
krepéből

54. sz. Tavaszi kalap  
éltehebb hölgyeknek. A  
kis kalapot petinett-tormára  
ránccolt, könnyedén kreppelt  
fekete selyem borítja, e  
fölött hasonló arannyal  
átszőtt túllátóval. Selyem-  
krepéből

valók az elő-rozetták, valamint az oldaldisz is, a melyet ércboglár ékit. Sárgás kócsag emelkedik elől a fátyoldisz fölé, melynek szalagékítését hátra vive, kötő szalagokként is használjuk.

55. sz. **Ruha fodros szoknyával és paszomántgallérral.** Ehhez 10. sz. Szab.: mintáiv II. sz., 9-18. fig. Kiegészítő szabásrészeket lásd a mintáiv és magy. A kék kasmírruha fodros szoknya előli lapját a behajtással a 9. fig., a kis rajz méretei szerint hosszabbítandó oldallapot a 10. fig., a fodrot 11. fig. adja, az utóbbi az előli lapon tulér, a vonalon és lent az oldallap hosszában folytatódik. A főt kereszt és pont, a kereszt és a pont, valamint b. kereszt és b. pont szerint az oldallapra ráncba rakott, a kis rajz 12. fig. szerint szabott hátsó lapot szám szerint az oldallap és fodorszélehez erősítjük, baloldalt hasítékot hagyva. A ráncokon kívül a 10. figurán

érőleg, elől 35-ig terjedőleg borítja a keményített, tűzött és panneesikkal kirakott vállfűzőszerű öv, melyet a 16. fig. ad. A január 1. megjelent számunk 34. fig. szerinti szabott ujjakra a 17. fig. szerinti dupla hajtokát fektetjük csillagtól csillagig. A 33. fig. után vágott bélésujjakat, a meddig szükséges, áttűzött felsőszövetvel borítjuk és duplaponttól duplapontig kezelővel látjuk el.

56. sz. **Ruha mellényvel és zakattal.** Ehhez 11. sz. A fekete posztóruha előli kapesos mellényrészt, a 10 cm. széles övet és a 6 cm. széles kezelőjét és gallér-bélését fekete bársony vágott disz, va amint fehér tamburirozás és láncöltésű him-zéssel ékített aranybrokátból készítjük. A teljesen bélelt zakettderekat, a közvá-szonnal ellátott, könnyvedén kihajtott előli részeit főt 13, alul 7 cm. szélesen áttűzött fekete selyemmel béleljük és az előli szélein aransujtáshurkokkal határoljuk.

A mellényrész felső kivágását csokor-ral vagy kis betéttel töltjük ki. A széles öv elől ércboglárral zárul és hátul



46. sz. **Ruha áttűzött atlaszdiszszel és szegélylyel.** Ehhez 50. sz. Szab.: m-iv XXV. sz., 145-150. fig. Kiegészítő szabásrészeket lásd mintáivén és magy.



50. sz. A 46. szám háta.



51. sz. A 47. szám háta.

47. sz. **Ruha elütőszínű sujtas- és tűzössordiszszel.** Ehhez 51. sz.

bevarrással is keskenyített felső szoknyaszélt a január 1. megjelent számunk 24. fig. után vágott bélészetek borítják. Ugyanazon mintáiv 25-28. fig. szerint szabjuk a derékszélig rövidített bélésderekat, a melyet az elől alul ráncba rakott, a 13. és 14. fig. szerint szabott felsőszövetrészek borítják. A bélésderekat főt és elől, a meddig szükséges, fehér kreplisz borítja sárga gipüresipkével és világos-kék panneesikkal, ugyanezzel díszítjük a január 1. megjelent számunk 32. fig. után vágott gallért is. A derekat hátul tul-

48. sz. **Alpaka-ruha csinos pánt- és tűzössordiszszel.** Szab.: hátkép és magy.: mintáiv XXVII. sz., 158-162a. fig. Kiegészítő szabásrészeket lásd mintáivén.

három egymást borító lebbenrészzel van ellátva. A zakettderekat és a teljesen bélelt szoknyát 3. cm. széles atlaszszalag határolja és díszíti.

57. sz. **Ruha elütőszínű atlaszdiszszel.** Ehhez 27. sz. A lila sevióruha ráncba rakott, elől fejcskébe végződő vállfűzőszerű öve fekete atlaszból való, ugyanebből valók a betét, hátsó vállpánt és állógallér, a melyek számára szegélyekbe varrjuk, valamint ezzel béleljük a hajtokaszerűen kihajtott zaket-széleket, valamint a felsőszövetű alsó széleket. A mellényrészeket, valamint a 38 cm. bő ujjdudorokat a foglalóval, fehér, lila és fekete kockás selyemből készítjük. A jobb előli mellényszélt acélesattok és szövetsok-rok díszítik. Az előli és széles hátsó lapból való, hátul egymás ellen fordított ráncokba rakott szoknyát a szegélyen két 4 cm. széles szövetsokpánt díszíti.

49. sz. **Ruha tamburirozással és bársonyszalagdiszszel.** Ehhez hátkép: mintáiv 103. fig.



52. sz. A 45. és 53. számú szoknya szö-vete és nyitott hátképe.



53. sz. A 45. szám háta. Ehhez 52. sz.

66. sz. Ruha lebbennyel, pánt- és galanddiszszel. Ehhez 23-24. sz. Szab.: mintáiv XXI. sz., 119-124. fig. Kiegészítő szabásrészeket lásd mintáiv és magy. A divatos színű posztóból való eredeti mintánk az erős selyemrojtának újabb használatát mutatja be, jelenleg mindkét oldalán galanggal szegélyezve, az ujjdudoron van alkalmazva, aranygázból készítve; színe a ruha betétjével és himzésével megegyező. A bélésderék mellénydisze, gallérja és ujjfogalója gázból való és 1 cm. széles matt zöld selyem és fehér selyemzsinórral határolt panne-csikkal van szegélyezve, ezenkívül ezüstfónalból való himzés fedi. A szoknyát és derekat kép szerint, 1 1/2 cm. széles sanzsan tafota-csikkok, valamint hasonló széles matt-fehér, mattzöld és rózsaszínnel átszőtt selyemgaland disziti, részben kockákat képezve. A derékon kissé

son alig észrevehetőleg tulérnek (az ujjat főt csupán a bélésel, alul bélés és felsőszövetet egyesítjük), itt, valamint az előli szelétől, a kis bevarrás kidolgozása után, a vonalon tulig könnyedén keményítjük, posztóval béleljük és előli a bélés előbb említett mellénydiszét szabadon hagyva kihajtjuk. A felsőszövetrészeket oldalt a bélés l. oldalvarrásába foglaljuk, a vállnál magában egyesítjük és a háton az



54. sz. Tavasz kalap idősebb hölgyeknek.

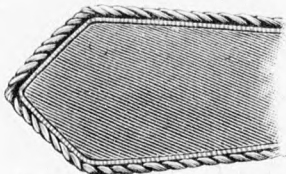
54. sz. Tavasz kalap idősebb hölgyeknek. Ehhez 60., 61. és 65. sz. Szab.: mintáiv XV. sz., 83-92. fig. Kiegészítő szabásrészeket lásd a mintáiv és magy. Az elegáns ruha alapformája testhezálló, a csipőn tulérő derék és zöld tafotából való vállfüzőszerű öves szoknyából áll, a melyek szorosan egymásra alkalmazva egyben szabott ruhához hasonló. A szoknyához alul szélesedő zöld gyapjuszövetből való fodrot varrunk, ez előli a felső vállfüző szélég fölfelé halad és mindkét fele előli oldalt záródólag egymást fűdi. A derekat köröskörül főt 3, alul 2 cm. széles finom aranygaland átdolgozott, fehér zsinórral szegett gyapjuszövetpánt határolja. Lásd a 60. sz. képet. A fodron folytatódó, főt és lent csuesba vágott szoknyapántok főt 2 1/2, alul 8, a derékban 1 1/2 cm. szélesek. A fodrot ezenkívül kép szerint felvart fehér zsinór díszíti. Az ujjak pántja 4 cm. széles. Az ujjakat 9 cm. széles, 34 cm. bő, pántszerű csikkokkal kivart tafotafodor határolja. A váll- és az

55. sz. Ruha fodros szoknyával és paszomántgallérral. Ehhez 10. sz. Szab.: mintáiv II. sz., 9-18. fig. Kiegészítő szabásrészeket lásd mintáiv és magy.

56. sz. Ruha mellényvel és zsakkal. Ehhez 11. sz.

57. Ruha előlészínű atlaszdiszszel. Ehhez 27. sz.

tulérő derékszélhez hátul lebbenrészeket varrunk alá. A felsőszövet szoknyát a 119. fig. után vágjuk, főt rajzon belül, alul kiugró szegélyekkel szükítjük és a január 1. megjelent számunk 12. fig. szerint szabott bélészoknyával egy lényzével egyesítjük. A bélésderékat és ujjakat, a legutóbb említett mintáiv 25-28. és 33. fig. szerint szabjuk. A hátsó vállpántot, valamint az előli és hátsó felsőszövetet, a lebbenrészt és az állógallért a 120-124. fig. adja. A bélésderékat a felsőszövetnek megfelelőleg rövidítjük. A felső szövetrészek a gömbölyű részénél a vállvarrás-



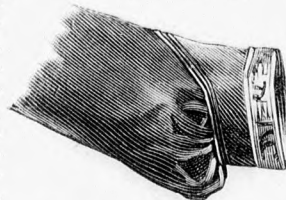
60. sz. A 65. és 68. számú ruha pántjának egy része.



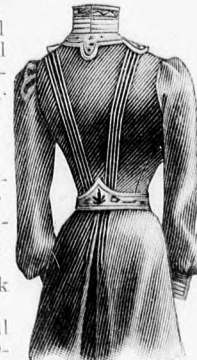
59. sz. Fésűlködo köpeny férfiaknak. Szab. és magy.: mintáiv XVII. sz., 97-99. fig.

61. sz. A 65. és 68. szám belső kiterített képe.

ig összevart részt készitünk, a melyeken 22-től 23-ig, 24-től 25-ig és 26-



63. sz. A 33. és 64. szám ujjának rövidített képe.



64. sz. A 33. szám háta.



62. sz. A 3. szám háta.



65. sz. A 68. szám háta.

58. sz. Egyszerű hálóing hölgyeknek. Szab. és magy.: mintáiv XXI. sz., 125-129. fig.

tól 27-ig bevarrásokat dolgozunk ki. A fodrot a kis rajz 92. fig. adja felében és szám szerint 31-től 29-ig a béllet szoknyához varrjuk. A 61. fig. által adott belső kép megkönnyíti a ruha elkészítését. A kalap díszít dróttal keményített fekete bársonyból való rokokó-csokrok képezik oldalteső végekkel, a melyet a közepén nagy kövekkel kirakott csatt tart össze.



66. sz. Ruha lebbenyvel, pánt- és galanddiszszel. Ehhez 23-24. sz. Szab.: mintaiv XXI. sz., 119-124. fig. Kiegészítő szabásrészeket lásd mintáivn és magy.

67. sz. Köpeny sapkával 3-4 éves leánynak. Szab.: előli kép és magy.: mintaiv XIX. sz., 101-106n. fig.

68. sz. Egybenschabott ruha pántdiszszel. Ehhez 60, 61, és 65. sz. Szab.: mintaiv XV. sz., 83-92. fig. Kiegészítő szabásrészeket lásd mintáivn és magy.

Felelős szerkesztő: Casprichy Ferenc. Kiadó: Károlyi János.

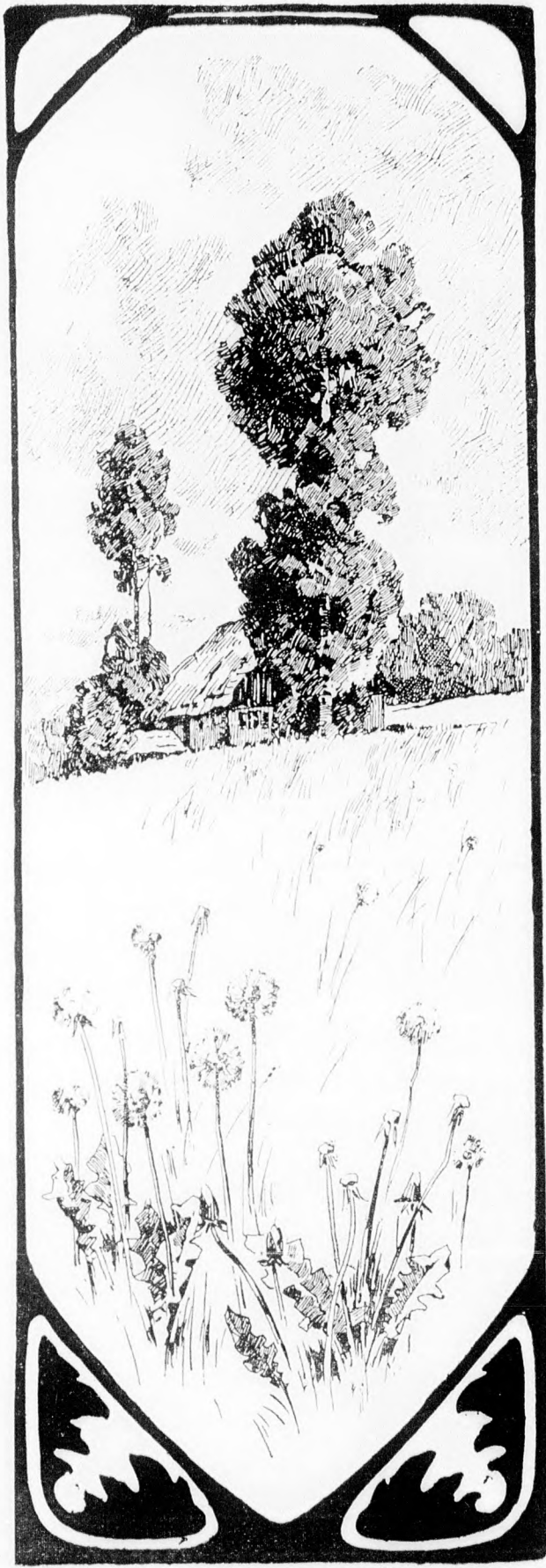
A mai nyolcoldalas főlaphoz a Tündér Ujjak 1. száma két mintalappal és szórakoztató melléklet, valamint szabásmintaiv van csatolva.

DIVAT UJSÁG.

TÜNDÉR UJJAK.



I. mintalap.



Tajképek.

1901. március 15.