



A Divat Ujság megjelenik havonként kétszer, minden hó elején és közepén. Szerkesztősége és kiadóhivatala: Budapest, VIII. kerület, Rókk Sándor-utca 4-ik szám. Előfizetéseket csakis naptári 1/4, 1/2, 3/4 és egész évre fogad el bármelyik hazai könyvkereskedés, meg a kiadóhivatal.

negyed-
esztendőre **2 kor. 20 fill.** postai
szétküldéssel.

Minden számban szórakoztató melléklet és kétoldalas szabásminta-iv. Havonként színes divatkép és kézimunka-melléklet. A hónap második felében megjelenő számhoz felváltva a Tündér-Ujjak külön mintarajz-lappal, a Családi Monogram-Album lapjai és színes kézimunka-kép.

A DIVAT.

A tavaszi divatot el lehetne nevezni a szoknyaformák angol-bur háborújának, ha frivolitás nem volna a divatról és egy kegyetlen háborúról egy lapon megemlékezni.

Mondjuk hát a tavaszi divatot a szűk és bő szoknyaforma elkeseredett harcának a diadal pálmájáért. A jövődöbe látók azt állítják, hogy a csipőn már csak a ráncok leűzése és gondos levasalása által elért simuló szűk forma, a mely lent már mindenütt bő és redős, előbb-utóbb teljesen át fog változni egy végig bő és redős parasztszoknya formára. Hogy ez igaz-e? Ki tudja arról ma még bizonyosat mondani. A szűk szoknya divatban maradása körül erős harcot fog vívni minden szép természetű, szép járású, szép tartású asszony és lány, és hál' Istennek, ezek száma, kivált nálunk, nem csekély. A végig bő formát protezsálni fogják ezek ellenében első sorban a kényelmet kedvelők, a kik nem szívesen türik azt a tetőtől-talpig való gondos iltózkodást, a mely a szűk tapadó ruha eleganciájához nélkülözhetetlen. Protezsálni fogják továbbá a nagyon soványak, a kiknek a bő redők feltétlenül előnyös és a nagyon kövérek is.

A kiknek feltételesen előnyös csak, a mennyiben nem elég kegyetlenül árulja el a bő ruha feleslegét, mint a tulságosan szűk.

A legtöbbször egyelőre a hátul Watteau-ránccal készült, elől és oldalt szép feszesen simuló angol szoknyának van. A hátsó lap gyanánt a szoknyába bele, vagy csak föléje is illesztett ránc, aztán az illető kedve vagy ízlése szerint lehet szimpla, dupla vagy tripla is, fönt azonban mindig lehető keskeny és csak lefelé bővül és szélesedik. A tunika divatja — jóformán meg sem erősödött — máris kimuló félben van.

A mit még itt-ott látni, az is inkább csak pánt vagy zsinórdíszszel van a szoknyára díszítve és nem külön szabva.



1. sz. Kalap csipke- és virágdíszszel.

A derek általában véve dupla és erősen tartja magán a bolerót, de ez már az őseredetis, anyolka formájához alig hasonlít valamit, annyi mindenféle eltérést mutat díszben, szabásban egyaránt. A ruhák ujjá egyelőre szűk és hosszú és közelövel díszített, a mely utóbbi egy kis batiztkendő elrejtésére is szolgál, mert zseb a divatos szoknyában nincs, nem is lehet, de ezért a kézben cipelt kis táskákat is unják szép dāmáink, felkapták tehát az övre ódon arany vagy ezüst láncan akasztott kis pénzestárcákat a tolvajok nagyobb öröme. Igaz! tolvajok — nem mondhatom többé zsebmetszők vagy zsebtolvajok, mert ha zseb nincs, zsebtolvaj sem lehet többé.

A tavaszi kabát, ha nem teljesen formátlan bő zsákforma, csak rövid, a derekat is alig érő boleró lehet. A köpenyek vállon szűk, elől hátul hegyesre vágott mantillaszerű fodrokkal kitöltött helyes valamik. A tavaszi kalapok könnyűek, finomak, széles karimával, a melyet már nem hajtogatnak annyi fél. Díszük évad szerinti virág (ibolya, orgona, primula, kankalin) csipke és könnyű szalmából font szárnyak, csokrok, szalag és toll.

Ida.

1. sz. Kalap csipke- és virágdíszszel. A meg lehetős nagy kalap kemény gáz alapját, pillangókkal kivart és szalmafonattal áthuzott fekete tüll borítja. A tüll hátul ráncosan fűdi az alapot, a jobb oldalon pedig dróttal keményített levélszerű, magasra felhajtott karimát képez, a mely mögő virágos rózsaszín van félig elrejtve. A rózsaszín végét baloldalon fekete csipke fűdi. A dísz magas kócsag egészíti ki.

4. sz. Díszítés nélküli gyermekkalapbáztfonatból. 1 1/2 cm. széles, a karima szélén kis hurkokba rakott, fehér szalmacsik veszi körül a bés színű szalmakalapot; a kerek fejet pedig fodorszerű karima határolja.



2. sz. Öltözet felgombolható mosógallérral és betéttel 3-5 éves fiúnak. Szab. magy.: mintáiv XXIII. sz., 144-153. fig.



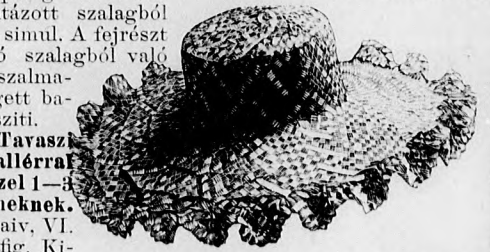
6. sz. A 7. szám eleje.

mó halvány rózsaszínű bársonyrózsza és krepp-rozetta simul, ezt pillangókkal díszített fekete csipkefátyol fűdi. A dísz fehér és fekete kócsag egészíti ki. A fejrész szélét felváltva rózsák és krepprozzották fűdik.

14. sz. Tavasz ruha ráncba rakott szoknyával és nyitott szakettel. Ehhez 24. és 25. Szabás mintáiv XIX. sz., 115-121. fig. Kiegészítő szabásrészeket lásd mintáiv és magy. A praktikus, elegáns ruhát könnyű, világos szürke posztóból készítjük. A kis rajz 115. fig. szerint szabott szoknya előli- és oldallapjainak, előre fordított, alul kiugró ráncának külső törése szálegyent van behajtván és a töréstől 1/2 cm.-nyire le vannak tűzve, azután annyira egymásra szabjuk őket, hogy a kis rajz a) fig. szerinti belésnek, a melyen előbb a csipóránccok kidolgozandók, megfelelő legyen. A hátsó szoknyalapot teljes hosszban megbéleljük és a) keresztet, a 3. oldal-lap a) pontjára téve széles laposránccba rakjuk, ezt azután 10 cm. hosszában áttűzzük; az előli- és oldallapokat alsó szélükön 5 cm. szélesen beszegjük. A külső szélén áttűzött szakettet selyemmel béleljük, előli betétet és belül a vonalon túlerőleg fekete tamburirozzással díszített, fehér tükörbársonnyal látjuk el, az utóbbi a gallért is fűdi. Az ujjak felvarrását fűdő előli részeket és az ezekkel egybekötött hátsó váll-

5. sz. Gyermekkalap behuzott fejjel. Ehhez 3. sz. A kalapnak dróttal keményített gázalapja kerek fejrészét díszes puffokba huzott fehér selyem borítja. A 3. számú hátkép szerint a magasan álló dudorokat keskeny fehér szalmagalanggal választjuk széljével, a mely utóbbi a karima felvarrását is fűdi. A karima mintegy 10 cm. szélesen drótbetétes fehér, fodros batisztból áll és 12 cm. széles csipkefodorral van beborítva. A kalap és karima összevarrását belül batiszt- és fehér mignonszalagból való rüs takarja; az előli kissé felhajlott, a karimához pedig előli 2 cm. széles, mintázott szalagból való csokor simul. A fejrész előli hasonló szalagból való rozetta és szalmacsikkal szegett batisztcsikkal díszíti.

8. sz. Tavasz kabát vállgallérral és rojtdíszszel 1-3 éves gyermeknek. Szab.: mintáiv, VI. sz., 42-47. fig. Kiegészítő szabásrészeket lásd mintáiv és magy. A kis rajz 44. fig. szerint szabott köpenyrészt könnyedén béleljük és előírás szerint ráncba rakjuk, azután a fehér gyapjuköpenynek belés, betét és felsőszövetből szabott vállpántrészeivel (42. és 43. fig.) szám szerint egybevarrjuk. A 45. fig. szerint hasonló módon készített vállgallért, 3 cm. széles fehér selyemrojt szegélyezi és keskeny selyemcsikkal díszíti. Az előli láthatatlanul gombolt köpenyt, a 46. fig. szerint vágott, a pontozott vonal mentén kihajtott lehajtogallérral, valamint a mai mintáiv 69. fig. után szabott és a 47. fig. szerinti kézelőkkel díszített ujjak egészítik ki. A köpeny ráncait a pontozott vonal mentén erős törésbe vasaljuk le.



4. sz. Disznéküli gyermekkalap basztfonálból.

10. sz. Egyszerű kalap szalag- és tolldíszszel. A világos zöld japán vadaskalapot 2 cm. széles bársonyszalag veszi körül. A bal oldalára kis szalagcsokor alá felhúros barna kakastollat tűzünk. 11. sz. Szalmakalap krepp- és rojtdíszszel. A sötét-vörös basztkalap fejrésze kerekben be van horpasztva és fehér csikos szalag, valamint tarka virágokkal préselt kreplisz veszi körül. Szalag és krepp a baloldalon rozettaszzerű csokrot képeznek, a mely alul 35 cm. széles, 12 cm. széles, fehér rojttal díszített végek nyul-



3. sz. Az 5. szám háta.

pántot a karöltő vonalon túl posztóval béleljük és tűzessorokkal díszítjük, a melyek a rövid hátrészre feltűzött vállpánton folytatódnak. Az előli részeket a csillaggal jelzett helyekre felvarrt pánt tartja össze. A mai mintáiv 14. fig. adja az ujjak szabását, a melyeket fűnt a gömbölyű rész mentén, az előli és vállpántrészek vonalára varrunk.

15. sz. Hosszu tavaszi kabát elűtő posztódíszszel. Ehhez 26. sz. Szab.: mintáiv, XIV. sz., 80-85. fig. Kiegészítő szabásrészeket lásd mintáiv és magy. A vörös-fehér színezetű gyapjuszövetből (homespup) való elegáns kabátot gazdagon díszítjük borvörös színű, fehérrel áttűzött posztóval. A 80-82. fig. szerinti köpenyrészeket, a melyeken a



5. sz. Gyermekkalap behuzott fejjel. Ehhez 3. sz.

rövidítések, illetve a behajtás és az eltérő vonal a 80. figurán tekintetbe veendő, szám szerint összevarrjuk, a hát- és oldalrészek között 48 cm. hosszú hasítékot hagyva, azután a nyak bevarrása tekintetbe veendő és a kabátvonal mentén



7. sz. Ruha sállal 7-9 éves leányknak. Ehhez 6. sz. Szab. magy.: mintáiv XXI. sz., 127-133. fig.

8. sz. Tavasz kabát vállgallérral és rojtdíszszel 1-3 éves gyermeknek. Szab.: mintáiv VI. sz., 42-47. fig. Kiegészítő szabásrészeket lásd mintáiv és magy.

9. sz. Kabát 2-4 éves gyermeknek. Szab. magy.: mintáiv X. sz., 65-69a fig.



10. sz. Egy-szerű kalap szalag és tolldíszszel.



12. sz. Kalap kreplisdíszszel.



11. sz. Szalmakalap krepp-és rojt díszszel.



13. sz. Szalmakalap director-formával. Szab. magy.: mintáiv XXV. sz., 158-160. fig.

széles, aransárga színű szalma-csipkét gyöngyhöz hasonló csigák díszítik, a 19. számú, 3 cm. széles sötét lilaszínű szalma-csipke pedig olyan, mintha rüssel volna szegélyezve.

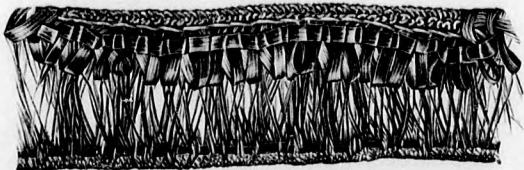
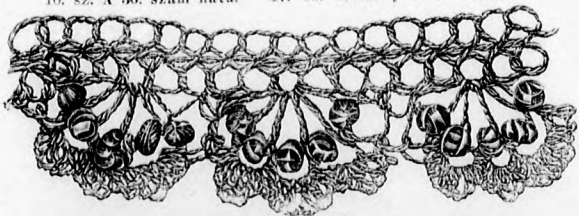
27. sz. Egyenszabott ruha sujtásdíszszel. Ehhez 66. és 67. sz. A fekete diagonal szőtt fekete egyenszabott ruhát, a sima szoknyához hasonlólag selyemmel béleljük, az előbbi arabeszkszerűleg fekete sujtással díszítjük. Az állógallért és fekete mellényrészeket himzett nefelejtssel díszített, fehér posztóból készítjük. Az alul összegombolt előli részeket, a lehajtogallérhoz hasonlóan, betét és posztóval béleljük és kihajtjuk.



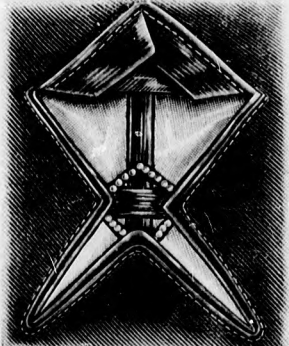
16. sz. A 36. szám háta.



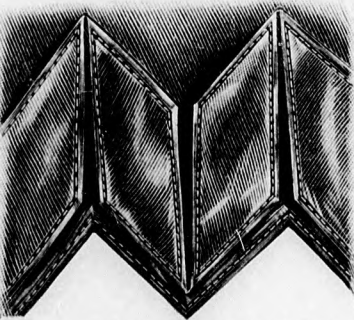
17. sz. Mellény a 33. számhoz.



18-19. sz. Szalma-csipke.



20. sz. Részlet a 30. és 32. számhoz.



21. sz. Részlet a 30. és 32. számhoz.

gombbal és gomblyukkal látandó el. Borvörös színű posztópánt fűdi a varrást és díszíti a köpenyt, betét- és felsőszövet béléssei ellátott előrészeit. Az előírás szerint felvarrt zseb felső szélétől szabadon marad a pánt, azonban az a) csillaggal jelzett helyre rágomboljuk. A 83. fig. adja az egymást fűdő vállgallérokat, (lásd a vonalakat); a melyek közül a középső felsőszövetből való. A posztó gallérok szélei fehérén át vannak tűzve. A mai mintáivünk 5-7. fig. által adott, három részből álló gallért is, kivülről a 85. fig. után vágott és rajta lévő pánthoz hasonló, áttűzött posztó fűdi. Az ugyanazon mintáiv 14. fig. szerint szabott ujjak vonalához erősítjük a 84. fig. után a hátsó fél vonalának tekintetbe vételével vágott posztó kézelőt.

18-19. sz. Szalma-csipkék. Diszül és kalapformákhoz használjuk a 18. számú képen látható, horgoláshoz hasonló szalma-csipkét. A 4 cm. szélű, aransárga színű szalma-csipkét gyöngyhöz hasonló csigák díszítik, a 19. számú, 3 cm. széles sötét lilaszínű szalma-csipke pedig olyan, mintha rüssel volna szegélyezve.

34. sz. Tavasz ruha mellényvel és zsakkal. Ehhez 41-43. sz. Szab. rajz és hátkép: mintáiv, IV. sz., 18-31b. fig. A felső szoknyarészeket szürke és fehér kockás gyapjuszövetből, az alsó szoknyarészeket, valamint a tetszés szerint nyitva és csukva hordható zsakettet fekete posztóból, az előli mellényrészeket és az állógallért pedig fehér posztóból készítjük. Fehér és fekete selyem sujtás díszíti a ruhát, az előbbi, a részben előírás, részben rajz szerint a zsaketre varrt 1 1/2 cm. széles, fekete atlaszszalagot, valamint az alsószoknya varrást a főt határozza. A fekete



22-23. sz. A 33. és 63. számú szoknya ránca rakása.

36. sz. Sétára alkalmas nyitott kabát rátétmunkával. Ehhez 16. sz. Az elegáns, fekete ripsz-selyem zsakettet világos kék selyemmel béleljük és az egészet tamburozással felerősített és zsenília-hímzéssel díszített, fekete posztó rátétmunkával ékítjük. A zsakett előli keményített szélét fekete rátétmunka és zsenília-hímzéssel díszített fehér ripsz-selyemmel béleljük és hajtókaszertűn tűrjük. A gallért belülről hasonlóképpen ruházzuk fel. A csucos alakú ujjakat alul kézelő magasságban keményítjük, felül pedig ránca rakjuk.

paszománt gombokkal ellátott mellényt, az állógallérral együtt, levélszerűleg felvarrt fekete sujtás díszíti. (lásd a 31a. fig. A kis rajz 18. és 19. fig. adja a bélelt, alsó szélén betéttel ellátott szoknyát. Az alsó rész felsőszélét előli képszerűn figurát képezve, hátul mintegy 10 cm. széles, 5 cm. magas nybe vágjuk ki és a hátul bevarrt és pont szerint ránca rakott felsőrészre tűzzük. A mellényt a 20-25. fig. szerint szabjuk; oldal- és hátrésze csupán belésből áll, az 1. előli része betéttel van ellátva, a melylyel az előli



14. sz. Tavasz iltözet ránca rakott szoknyával és nyitott zsakkal. Ehhez 24. és 25. sz. Szab.: mintáiv XIX. sz., 115-121. fig. Kiegészítő szabásrészeket lásd mintáivon és magy.

15. sz. Hosszu tavasz köpeny elütő színű posztófoglalással. Ehhez 26. sz. Szab.: mintáiv XIV. sz., 80-85. fig. Kiegészítő szabásrészeket lásd mintáivon és magy.

széleket és a makkalaku paszomántgombokkal zárt és bélelt zsakett alsószélét is felruházzuk. A 26-29. fig. szerint szabott zsakett előli szélét visszaján kockás szövetpánttal és ehhez illeszkedő 4 cm. széles ívekben, vágott atlaszrészekkel borítjuk. Az előrészeket rajzolt szélő pánt-dísz a háton rajz szerint folytatódik. A 30. fig. szerint szabott gallér kívül és belül, a 42. és 43. számú kép szerint tetszés szerint kihajtható zsakett szélekhez hasonlóan van díszítve. Az ujjakat a 31. fig. után vágjuk, könnyedén rátartva a karöltöbe varrjuk és az alsó ujjakat kereszt- és pont szerint ránca rakjuk.

35. sz. Gallér elütő állógallérral. Szab.: lásd magy. Képnk a még mindig divatos és kedvelt, duplán szőtt (kivülről kékes szürke, belül vörös) gallért mutatja be, a melynek vörös áttűzött állógallérra és bronzgombolása van. Kékes-szürke posztótoldalékkal és 8 cm. széles tűzessor-díszszel van határolva. A szabását a 70. fig., valamint mai mintáivünk 5-7. fig. adja, az utóbbiakon azonban a felső szélét kép szerint lekerekítjük.



24. sz. A 14. szám visszája.



25. sz. A 14. szám háta.



26. sz. A 15. szám háta.



27. sz. Egyenest-bott ruha sujtás-díszszel. Ehhez 19. és 67. sz.

28. sz. Ruha zakettel és zsinorfogalással. Szab. magy.; mintái XIX. sz., 122. 123. fig.

29. sz. Ruha széles pantall. Szab. magy.; mintái XI. sz. 134-137. fig. Kiegészítő szabásrészeket lásd mintáivon.

30. sz. Ruha pánzdíszszel. A 32. sz. hirt. Ehhez 23. és 24. sz. Szab. magy.; mintái XV. sz. 50. 52. fig. Kiegészítő szabásrészeket lásd mintáivon.

31. sz. Ruha zakettel előtő szinű pantofla-lal. Szab. magy. és hirt. mintái VII. sz. 48. 49. fig. Kiegészítő szabásrészeket lásd mintáivon.

32. sz. Ruha pánzdíszszel. Szab. magy. és hirt. mintái IX. sz. 21. szám eleje.

33. sz. Ruha testközöli derekkal. Ehhez 17. sz. Szab. magy.; mintái XXII. sz. 131. 133. fig. Kiegészítő szabásrészeket lásd mintáivon.

34. sz. Tavaszi öltözék mellény és zakettel. Ehhez 41-43. sz. Szab. magy. és hirt. mintái IV. sz. 18. 30b. fig.

35. sz. Gallér előtő állógallérral. Szab. lásd magy. Ehhez 36. sz. Sétára alkalmas nyitott kabát rátémunkával. Ehhez 36. sz.

37. sz. Gallér snjtással kivarva. Szab.; mintái XI. sz. 70. fig. Kiegészítő szabásrészeket lásd mintáivon és magy.



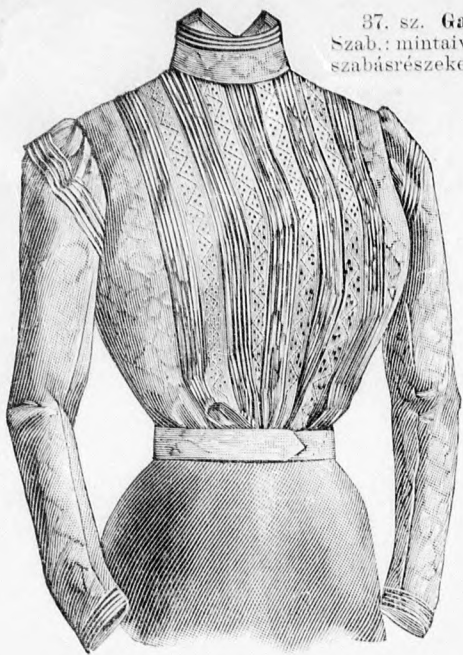
38. sz. Ruha pánzdíszszel. Szab. magy. és hirt. mintái IX. sz. 21. szám eleje.

39. sz. Ruha testközöli derekkal. Ehhez 17. sz. Szab. magy.; mintái XXII. sz. 131. 133. fig. Kiegészítő szabásrészeket lásd mintáivon.

40. sz. Tavaszi öltözék mellény és zakettel. Ehhez 41-43. sz. Szab. magy. és hirt. mintái IV. sz. 18. 30b. fig.

41. sz. Gallér előtő állógallérral. Szab. lásd magy. Ehhez 36. sz. Sétára alkalmas nyitott kabát rátémunkával. Ehhez 36. sz.

42. sz. Gallér snjtással kivarva. Szab.; mintái XI. sz. 70. fig. Kiegészítő szabásrészeket lásd mintáivon és magy.



37. sz. Gallér sujtással kivarva. Szab.: mintáiv. XI. sz., 70. fig. Kiegészítő szabásrészeket lásd a mintáiv. és magy. A posztó színének megfelelő és a szabáson kirajzolt sujtás-kivarrás díszíti a gallért. A sujtást kerek szabású posztópántok határolják, melyek fent közepén 8, lent 4 cm. szélesek és 1 cm. között letűzendők. A pánt szélén 1 sor apró sujtáshurok fut végig. A sujtás kivarrás előtt és a mai mintáiv. 5-7. fig. szerint szabott galléron folytatódik. A gallér belül, a szélén magasan álló, fejcsékbe himzett selyem takarja. A teljesen bélelt, divatoszínű posztókabát, elől lefelé betéttel és 30 cm. hosszú kapcsolással, valamint alátűzött pántal van ellátva. A gallért a 70. fig. adja, ennek adatai a kis rajz 70a. fig. szerint meghosszabbítandók. Az állógallért mai mintáiv. 5-7. fig. adja.

38. sz. Mosóblúz. Ehhez 39-40. sz. Szab. magy.: mintáiv. IX. sz., 62-64. fig. Kiegészítő szabásrészeket lásd a mintáiv.

45. sz. Reformnadrág. Szab.: mintáiv. XII. sz., 71. fig. A nadrág számára, a 71a. fig. szerint meghosszabbítottuk, két részt szabunk közepén végig egészen és pedig az előli rész vonalának tekintetbe vételével. Mintán a hátsó felét a dupla vonal mentén bevágtuk, a hasíték széléhez 3 cm. széles felső és alsó pántot tűzünk. Ezenkívül a szárat lent közepén (lásd a kis rajzot) 10 cm. hosszan bevágtuk, az előbb leírt módon kidolgozzuk, a hasítékot, a szárat behuzogatjuk és 36 cm. széles, gombokkal ellátott lényöbe erősítjük, mely egyszerűn 10 cm. széles, 71 cm. bő, hurkoltszerű fodornak szolgál foglalatul. A felső szélét az előli varrástól a hasítékig könnyedén rátartva, 6 cm. széles lényöbe erősítjük, mely a hasítékon tulmenve, 16 cm. hosszan húzókorera van dolgozva, köröskörül pedig gomblyukak vannak rajta kivarrva, melyek kelaz alsó



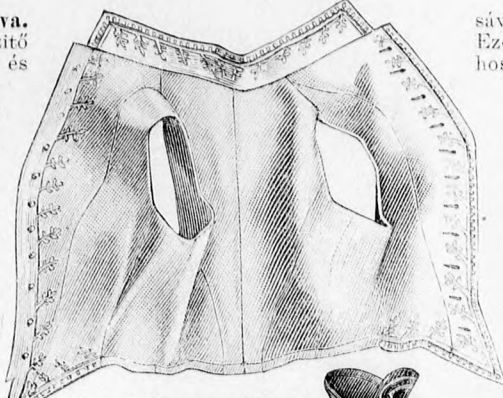
45. sz. Reformnadrág. Szab.: mintáiv. XII. sz., 71. fig.

derék vagy füzöderékra erősíthető, azonkívül gombokat alkalmazunk reá a hátsó rész felgombolhatása végett. Ez utóbbi a hátsó varrástól a hasítékig 34 cm. bőre behuzandó és 4 cm. széles megfelelő gomblyukakkal ellátott lényöbe illeszkedik.

46. sz. Vállfűző válltartóval. Szab. és részletek: mintáiv. XII. sz., 72-79a. fig. Simlékonyágánál fogva minden kényelmes fűzőt főlegessé tesz. Kongressz-szővetből készül, a rátűzött szövetpántok a varrások mentén zsinór-betéttel nyerne, elől és hátul halesont van alkalmazva. A válltartó tággalra vagy szűkebbre húgylható. Derékkötésén alul gombos pántok láthatók a fűzőn, melyekre az alsóruhák felgombolhatók. A fűző számára a rostaszerű áttört szövetből a 72-77. fig. szerint 2-2 részt szabunk, az előli és hátsó részt azonban a varrástól 1 cm.-rel a vonalon túl vesszük, a hátsó részeket beleékelve dupla szürke drelllel egészítjük ki, melybe két halesontlemez foglalunk, közből fűzőlyukakat verve a szövet blúz előli baloldali szélét szintén drell esikkal töldjük meg, erre a kiegészítő részre a varrás mentén a halesont számára drellsávot tűzünk és a mintáiv. 79a. figura után a gombokat erősítjük itt fel. A jobb előli szélét 2 cm.-rel szélesebb drellsávval szegjük be, mely egyszerűn a gomblyukakat pótló és az említett figurán látható 2 cm. hosszú, 4 1/2 cm. széles sűrűn egymás mellé helyezett dupla drell-



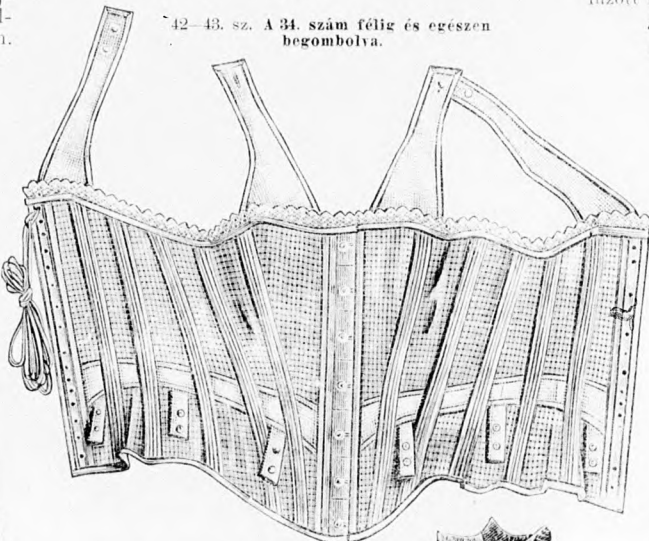
51. sz. A 70. szám háta.



41. sz. A 34. szám mellénye.



42-43. sz. A 34. szám felég és egészen begombolva.



46. sz. Vállfűző válltartóval. Szab. és részletek: mintáiv. XII. sz., 72-79a. fig.

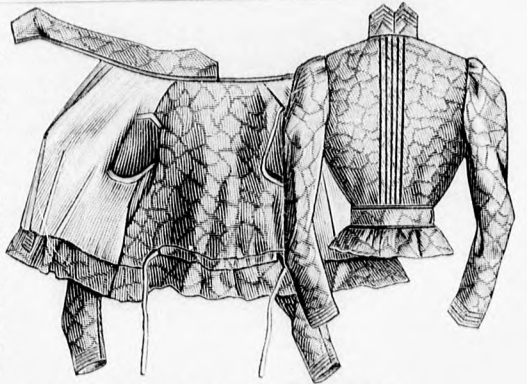


49. sz. Utazó vagy porköpeny vandorgallérral. Szab. magy.: mintáiv. I. sz., 1-7. fig.

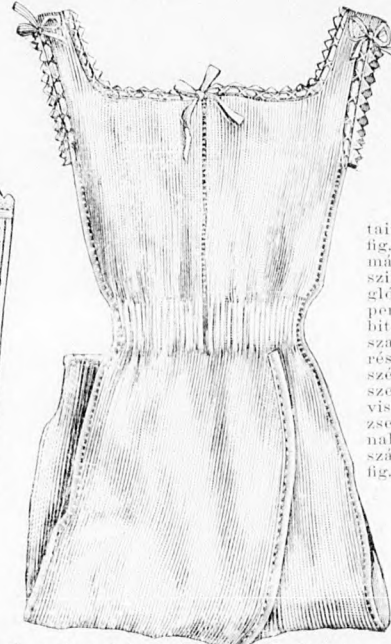
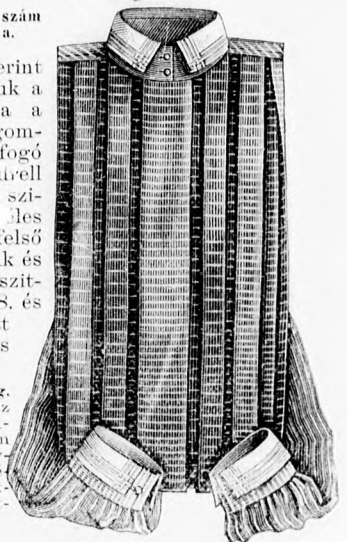
50. sz. Porköpeny fodorrall. Szab.: mintáiv. III. sz., 15-17. fig.

48. sz. Tavaszi vagy porköpeny esuklyával. (Zsákformájú) Szab. magy.: mintáiv. II. sz., 8-14a. fig.

sávokat leerosít. Ezek a sávok 3 cm. hosszú és 10 cm. szélesen szabandók, azután 4 1/2 cm. szélességig összehajtuk, hogy a szélek felfelé essenek, a felső közepén, valamint oldalt áttűzzük (itt zsinór felett). Az előli széleket 1 cm. szélesen foglaljuk. Miután a 72-77. fig. szerint szabott részeket összeállítottuk a duplaponttal jelölt pontokokra a 8 cm. hosszú, 2 cm. széles gombokkal ellátott drellpántokat lefogó jelzés szerint egyben szabott drell övrészt tűzzük fel és a szövet színére eső varrásokat 2 cm. des drellsávokkal borítjuk. A fűző felső és alsó szélét, szalaggal szegjük és tarkán himzett vászonsávval díszítjük. A jelzés szerint felvart 78. és 79. fig. szerint drellből szabott válltartót szalaggal foglaljuk és gombokkal látjuk el.



39-40. sz. A 38. szám háta és visszaja.



44. sz. Ingeblúz ragombolható gallérral hűlyeknek. Szab. magy.: mintáiv. VIII. sz., 55-61. fig.

50. sz. Porköpeny fodorrall. Szab.: mintáiv. III. sz., 15-17. fig. A gallér formájú fekete-piros színűben játszó glória selyemköpeny meghosszabbított 15. fig. szerint szabandó. Ezen rész, melynek előli széle a egy jelzés szerint a köpeny visszajára varrt zsebrészesel vannak összetartva, szám szerint a 17. fig. szerint szabott fodorrall van körülfogalva, mi közben a belső szélre felvart gofrított (és b) csillagja a köpenynek hasonló jelekkel ellátott pontjaira esik. (17a. fig.) A váll-

47. sz. Ingegel kapcsolatos nadrág. Szövött.

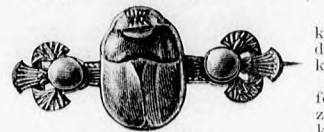
rúccokkal szűkített nyakkivágás a 48. fig. szerint szabott gallérba foglalandó, melyet 8 cm. széles, gofrított, kivert szélű fodor díszít. A gallér egy a nyakon alkalmazott kapcsolással zárul, visszaján a karok áttűzött szalag 30 cm. hosszú pántok láthatók rajta és 4 cm. széles letűzött pántok díszítik, melyek a fodor, valamint eszesben végződve a vállrúccokat takarják. A gofrított fodor alsó szélén zsinór-felett kötőszőr van letűzve.

52. sz. Ruha elütő színű selyem-galandszszel. Szabás és hátkép: mintáiv. V. sz., 32-41a. fig. A sötétzöld seviruha ellenzője, állógalléria és slips forma nyakkendője ugyesint az előli szövetrészek hajtóká szeri belése világos zöld selyemből készül. A derekat kép szerint 1 cm. széles fekete galand díszíti, mely a szoknyára erősített, 2 1/2 cm. széles, lenzóra is felvarrandó. A végig bélelt szoknyát a kis rajz 32. fig. szerint szabjuk, fent esipóbe varrássokkal szűkítjük, hátul két keresztet az oldalpontjára helyezve, dupla laposráncba rakjuk. Az előli kapcsoló derek számára a belső részeket a 33-36. fig. szerint szabjuk, a

52. sz. Ruha elütő színű selyem és galandszszel. Szab. és hátkép: mintáiv. I. sz., 32-41a. fig.



53. sz. Zsuzsu. 51. sz. Melltü.



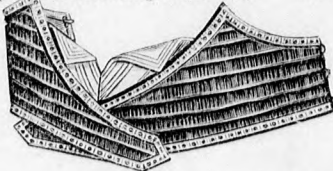
55. sz. Melltü.



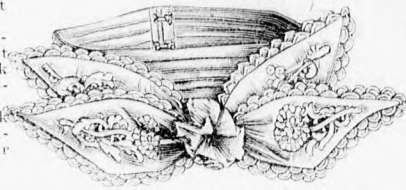
56-57. sz. Nyaklánc és rövid lánc bronzból.

fotavégéből áll, melyek duplaszövetből készülnek és egyik oldalukon 9 cm.

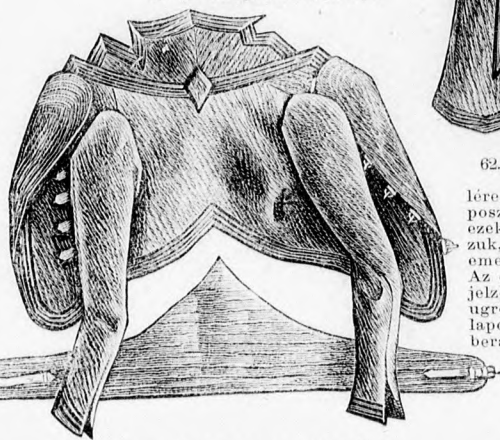
jobb oldalt felvarrt, balra átkapcsolt ellenzőt a 37. fig. a straszgombokkal ellátott fekete atlasz mellényrészeket pedig a 38. fig. után vágjuk. Az előli felszövetrészeket, 39. fig. lent keresztet pontra tevé berakjuk és a pontozott vonal mentén kitérjük. A fentebb említett hajtókabélést épp úgy, mint a 40. fig. szerint szabott állógallérba a fekete selyemmel keresztfigurákat him-



58. sz. Gallér beleékelte sarkokkal. Szab. magy.: mintáiv. XXVI. sz., 161-162. fig.



59. sz. Állógallér esokorral.



60-61. sz. Zsakett és öv a 62. számhoz.

hosszan lekeskenyítettnek. A kettős szél közé kreppszifon cakkos galandot foglalunk. A végeket azsur a szövetebe ékelte gipür-csipkevirágok díszítik. A végeket rövidebb oldalukon sűrűn berakjuk és olyformán varrjuk a gallérba, hogy egyenes hosszabb szélük fölfelé essék. Középen kreppszifon rozetta takarja a végek felvarrását.



62. sz. A 63. szám háta. kett. az ujjak és gallér szélére, valamint a felsőujjba ékelte részre posztópántokat tűzünk fel. A szoknyaára ezeket a pántokat kép szerint alkalmazzuk. elöl és oldalt a hátsó lapon felemelkednek, íveket és csucsokat képezve. Az első lapot csipőbevarrásk helyett jelzés szerint bevarrt, lent szabadon kiguró szegélyekkel szűkítjük, a hátsó lapot az összes keresztet pontra tevé berakjuk. A 93. figura a szoknya szabását adja, az a) és b) figurát középen egészben hagyva szabjuk. A kabátját a 94-100. fig. szerint szabjuk. A felsőujjba ékelte részeket betéttel látjuk el és számok szerint összeállítva a felsőujjba erősítjük.

64. sz. Elegáns ruha pántdiszszel. Ehhez 68. és 69. sz. A mint képünkben látható, a halvány szoknyáján a felszövetrészek nyelvszerű pántok alakjában illeszkednek egymáshoz és keskeny fekete és fehér bársonyhurkokkal és paszomántgombokkal vannak díszítve. (lásd a 69. képet.) A alsószélét fekete bársonyszalaggal kivarrt előli balra átkapcsolt fehér atlasz takarja. A derek zsaketszerű felszövetrészt a gipür-csipkével borított fehér atlasz vállpántokhoz illeszkednek. A nyakkivágásba arany- és ezüstgalandókat takart fekete bársonylehajógallért foglalunk. Ugyaníly díszet alkalmazunk a fehér atlasz állógallérba és kezelőre is. A derek előli kapcsolását fehér kreppszifon elenző takarja, melyet bársonyszalaggal kivarrt gipür-csipkével takarunk be, a felső szövetszoknyát belésszoknyára dolgozzuk, melylyel együtt keskeny közös lényöbe foglaljuk.

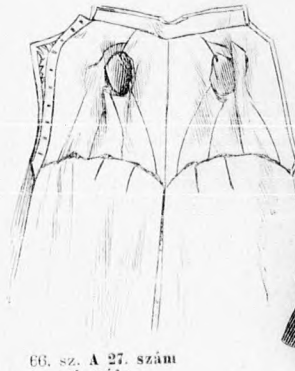
65. sz. Ruha különös formájú himzett vállpánttal és bársonydiszszel. Szab.: mintáiv XVIII. sz., 111-114. fig. Kiegészítő szabásrészeket lásd a mintáivon és a magy. A barackszerű posztóból készült elegáns ruha egész gazdál szabott vállpánttal nyer kiegészítést, melyre épp úgy, mint az állógallérba posztóból kivágott nefelejtés rátétsokrokat alkalmazunk díszül. Az egyes virágok helyét fehér selyem nefelejtspontokkal jelezzük, bokrotakat selyemzsinórból utánzótt indák kapcsolják össze. Egyébként másik sajátosság díszít a látnak a ruhán. Egyes részek szílei ugyanis ívekben vannak kivágva és az ívekben fekete-fehér bársony pikkelék futnak végig. A belső derek mai mintáivonk 33-36. fig. szerint készül és a 112. és 114. fig. szerint szabott (a 112. fig. előli oldalt átkapcsoljuk) vállpánttal, valamint a sima hátsó felszövetvél van takarva. Elöl a baloldalt és a hátsó szélén átkapcsolt előli felszövetvél borított (113. fig.) Ezt az előli varrásokkal ellátott figurát lent jelzés szerint hasított kottáig berakjuk és levarrjuk. Az a) csillagig terjedő szélén az ívek nagysága meg van adva. Az ívek alá mindenütt szintén ívekben kivágott pántot tűzünk. Az előli vállpántot sárga csipke virágfigurák takarják, melyek a derekhoz hozzávágott vállrészek bevarrását is fedik. A kép szerint díszített ujj szabását mai ívünk 92. fig. adja. A derek alsó szélét 3 cm. széles, 8 és 10 cm. hosszú, kerek szélű szövetszövetekkel díszített pánt takarja. A derek röviden tolera kis rajz 111. figurájának a) és b) mintáján után vágott, lent húzott



63. sz. Sétaruha pántdiszszel. Ehhez 60-62. sz. Szab. mintáiv XVI. sz., 98-101. fig.



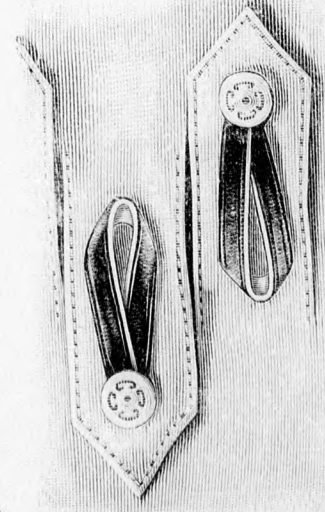
67. sz. A 27. szám háta



66. sz. A 27. szám visszaja.



68. sz. A 64. szám háta.



69. sz. A 64. szám pántdiszszelének kivitele.



64. sz. Elegáns ruha pántdiszszel. Ehhez 68-69. sz. 65. sz. Ruha különös formájú himzett vállpánttal és bársonydiszszel. Szab.: mintáiv XVIII. sz., 111-114. fig. Kieg. szabásrészeket lásd mintáivon és magy.

szoknya szélén. A szoknya kiszabásánál a hátsó ferde varrás ügyelembé veendő. A fodor íve alá szintugy, mint a derekon leírtuk, ívezett pántot helyezünk és bársonypikkelékekkel varrjuk ki. A fodor 2-től 4-ig varrjuk a felső szoknyarészre, lent többször áttűzzük és a szoknyát a mai ívünk 102. figuráján után vágott, lent húzott szoknyával közös keskeny lényöbe foglaljuk. A bársonypikkelékek úgy készülnek, hogy a fehér bársonyból valóra ragasztjuk és mindkettőt a szövete. A szalmakalapot barackszerű tafetaszalag díszíti.



70. sz. Tavaszí ruha felszedett tunikával és zakettel. Előző 51. sz. Szab. magy.: mintáiv XVII. sz.: 102-110. fig. Kiegészítő szabásrészeket lásd mintáivon.
 Felelős szerkesztő: Csepregy Ferené. Kiadótulajdonos: Rakosi Jenő Budapesti Hírlap Ujságvállalata (igazgató Zilahi Simon). Budapesti Hírlap nyomdája.
 A mai nyolcoldalas főlaphoz színes divatkép, kézimunka- és szórakoztató melléklet, valamint szabásmintáiv van csatolva.



1. fig. Ruha fezeses derékkal. Az egyszerű ruha cover coatból készült, pikébetéttel és seljennel. A derék a derekán elöl, hátul pedig fraké-löbényvel. A deréka és szoknya varrásai egymásra vannak tűzve.

Fig. 1.

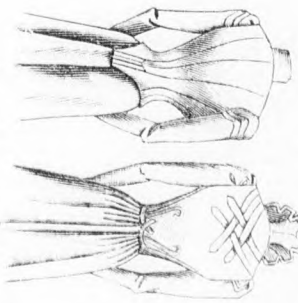


Fig. 2.

2. fig. Szoknya átrombolt kabátkaival. A csinos tavaszi ruha kabátkaival és szoknyaival tűzött pántok ékítik. A szoknya hátul keskeny hajtsalóba. Vastag-rándort köpez. A kabátka acélgombbal csukódnak.

3. fig. Ruha rátétnikkal. Ruha fűnyes posztóval készült a ruha, a mely seljennel fölé van dolgozva. A seljennel fölött kivá-

Fig. 3.

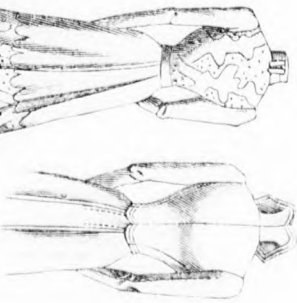


Fig. 4.

4. fig. Ruha nyitott kabátkaival. Egy sapkásos új fajta kelméből (hozonspan, magyarán orthoszi) készült az egyszerű ruha, amelynek nyitott kabátkaival csipkés fodros mellény fölé viseljük.

Utánnyomás tilos.

DIVAT UJSÁG.

Budapest, 1900 április.

A talpó oldalán divatos hajriszlet.



Divatos hajviselet.

1. fig. **Diszes fésülködés.** A haját összekötjük, többfelé osztjuk és puffosra fésüljük. A hajtinesnek fürtösre süttött vége tölti ki a konty hézagait. Vadrózsa-diadém díszíti a fejet.

2. és 3. fig. **Nappali hajviselet.** A hátul a fejbubon jó

szoros kötésbe fogott haját két részre osztjuk és kép szerint egyszerű kontyba rendezzük.

4. és 5. fig. **Nappali hajviselet.** A magasra vett, megsodrott haját egy felálló csokorba rendezzük, a mely körül a haj többi részét hosszukás kontyba igazítjuk. A haj végét fürtösre sütjük.

A tulsó oldalon szines divatkep.



A Divat Ujság megjelenik havonként kétszer, minden hó elején és közepén. Szerkesztősége és kiadóhivatala: Budapest, VIII. kerület, Rókk Sándor-utca 4-ik szám. Előfizetéseket csakis naptári 1/4, 1/2, 3/4 és egész évre fogad el bármelyik hazai könyvkereskedés, meg a kiadóhivatal.

negyed-
esztendőre **2 kor. 20 fill.** postai
szétküldéssel.

Minden számban szórakoztató melléklet és kétoldalas szabásminta-iv. Havonként színes divatkép és kézimunka-melléklet. A hónap második felében megjelenő számhoz felváltva a Tündér-Ujjak külön mintarajz-lappal, a Családi Monogram-Album lapjai és színes kézimunka-kép.

A DIVAT.

A mindent megaranyozó enyhe tavaszi napfény mindenkit az utcán talál, a ki csak ráér és mozogni képes. A tél sötét zord képével mintha az egyszerű sötét ruhák, felöltők és kalapok is el akarnának tűnni. Mintha a tavaszi friss levegő okozta pezsgő jó kedvhez úgy éreznék mindenki, hogy neki valami színesebb, világosabb, jobb kedvű ruha is illenék. A voile fouleé- és jaquard-kelmék, fénylő, csikos és pettyes mintákkal, krepp-, bordűrjeik és cikk-cakkos rajzaikkal helyet kérnek még utcára is az előkelően egyszerű homespun, posztó és covert-coat mellett.

A tavaszi ruha csaknem kivétel nélkül zsakkettel készül, a mi persze újra és újra kelendőbbé teszi, mint valaha, a bluzoknak mindenféle formáját. A legegyszerűbb selyem ingbluztól kezdve, a legdiszesebb, vasalt bársony és brokátból készülteket is viselik, még pedig néha annyira megterhelve díszszel, hogy a kelme csak alig látszik ki alóla. Diszül szolgál mindenféle selyem- vagy bársonypánt, csipkebetét, csipke, bársonyszalag, aranyzsinór, aranyfonállal varrott, bogozott öltés, cifra varrás stb., se szeri, se száma a sokféle dísznek. Néha még az ugys tarka virágos kelméből készült bluzt is teljesen elborítják csipkével. Disztes gomb, csatt, tű mindmegannyi alkalmas a bluz díszének gazdagítására. A point-lacszal (csipkeszalag-munka) teljesen behuzott selyembluzok készülnek a könnyű nyári ruhákhoz, már most jó előre.

A szalmakalapok is parádésabbak, mint valaha. Már csak a különféle szalma-csikokból összeállított gazdag



1. sz. Kalap szalmafonathól rózsalevél-koszorúval.

karima, a mely néha duplán, triplán egymás fölött, hol simán, hol fodrosan huzódik, oly szép, hogy szinte minden egyéb dísz szinte fölöslegesnek látszik, pedig e fölé még skófinnival himzett patyolatu fátyol és olyan rózsakoszoru vagy egy-egy hosszan virárgzó galy borul, a melyet mintha csak frissen szakítottak volna a harmatos kertből. A virág az idén a kalapokról még a napernyőre is átkivánczol. Legalább mondják, hogy a tehér krepp-fodrokkal vagy csipkefodrokkal elhalmozott díszes napernyőn mindig ott lesz majd a kalapéval egyforma virágcsokor.

A napernyők különben elég szolidak, (kevés kivétellel) mérsékelt nagyságúak. A luxus nem annyira a szövetségében, mint inkább a nyelében nyilvánul.

A ruhák formája annyiféle, hogy nem igen kell attól félni, hogy nem lennénk divatosak. A tavaly kissé elhagyott, toldott aljak az idén a legdivatosabbak. A boleró, mindentéle fajtája járja. A ruhák ujjja egyelőre mind dupla. A tavaszi kabát ujjja is kissé rövid, bő szája és alóla a bluznak erre a célra már bugyogóan hagyott ujjja dudorodik ki.

Ida.

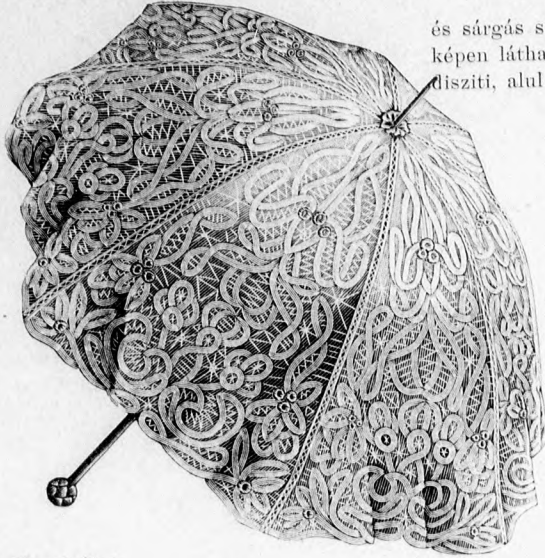
1. sz. Kalap lószörgalamból rózsalevélággal díszítve. Az előkelő, izléses kalap anyaga szürkesszöld és világosbarna, 1 cm. széles lószörgalamból való. A dupla karimája hullámos. A karimarészek közé barna illuziótűt alkalmazunk, míg a kerek nyomott tetejü fejrész felvarrását fehér, barnásan lefátyolozott tülltekerek veszik körül. Az oldalt magasra vett karimát drága sárgás rózsaszínű rózsák díszítik, a melynek levélágai a tülltekereken folytatódnak.



2. sz. A 8. szám háta.

3. sz. Napernyő esipkeszalagból. A szalagmunka mintája: mintáiv XIII. sz., 81. fig. A kifejezésteljes szalagmunka jelenleg nagykeletű és nagyon alkalmas elegáns napernyő díszítésére. Hasonló színárnyalatban, világoshoz világos, sötéthez sötét vagy vegyesen alkalmazott esipkeszalagok nagyon emelik a hatást. A 3. számú képen látható napernyő huzata, a melyet a szélén cakkozott és lelógó, 10 cm. széles fodor egészít ki, 54 cm. nagyságú rózsaszínű tafotából való. Az egyes lapokból álló csipkerész matt fehér, 1 cm. széles point-lace-szalagokból áll. erős vászonzonállal keresztöltés és hálókban kidolgozva. A lapok hosszoldalait 1/2 cm. széles szalag szegélyezi; az összes csipkerészeket keresztöltések tartják össze. A mintáiv 81. fig. adja egy lap felét, a melyből egy ernyőhöz nyolcat kell csinálni. A csillaggal jelzett helyek az alsó ernyőesücsökre vannak erősítve. A csillagtól az alsó széléig tartó szél a fodrot képezi.

4-6. sz. Egyszerű nyári kalapok. A 4. számú kép aransyárga szalmafonású nagy kalapot mutat be, a melynek többszörösen behajtott fejrészét lószőrfonatu szalmagaland szegésű ráncos karimadisz veszi körül. Elöl oldalt ezen sajátságos fonatból széles laposcsokor van alkalmazva. Világos bézsszínű



3. sz. Napernyő point-lace-esipkéből. Rajz: mintáiv XIII. sz., 81. fig.



4-6. sz. Egyszerű nyári kalapok.

ten tolytatódik. A 148. fig. szerinti, keményített vállgallért, a 149. fig. után vágott állógallérral együttesen erősítjük a nyakkivágásra. A bélés- és felsőszövetujjakat a 151. és 152. fig. szerint szabjuk, az utóbbit kép szerint két apró, bársonyszalaggal díszített dudorral borítjuk. A bélelt és alul 30 cm. magas keményített szoknyát a kis rajz 150. fig. adja. Ezt elöl kereszt- és pont szerint, erősen levasalt ráncba rakjuk, hátul csillagtól-csillagig behuzzuk és azután szemközt fordított ráncba rakjuk. A szoknya felvarrását 3 cm. széles szövetöv borítja.

16. sz. Tavaszi köpeny ráfereelt gallérral és közelővel mosószövetből 2-3 éves fiúnak. Ehhez 21. sz. Szab.: mintáiv XXI. sz., 120-126. fig. A kék sevió köpenynek dupla vállgallérja és közelője van. Az első sevió, közvászson és bélésből készítjük és a köpenyre varrjuk, a másodikat pedig fehér pikéből, melyet keskeny foglalóba tűzünk és a könnyebb moshatás végett csak a kabáta félceljük. A közelőt egyben a nagyságban a 126. fig. szerint, a gallért pedig a 123. fig. szerint, melynél a belső vonal a pikégallér mintáját adja. A vállpántot a 120. és 121. fig. szerint szabjuk. A kis rajz 122. fig. után vágott köpenyrészeket 79-80., 81-82., azután 77-78. között összevarrjuk.

Felső szélét kereszt- és pont szerint laposráncba, alsó szélét szélesen beszegjük, az előli széleket pedig szövetvel béleljük. A 124. fig. szerint vágott, a pontozott vonal mentén kihajtott gallért duplaszövet és közvászsonból készítjük. A közepén végig egészen szabott ujjakat a 125. fig. után készítjük, figyelembe véve az alsórészt jelző vonalat és berakott felső szélét keresztet pontra téve a karöltőbe illesztjük.

17. sz. Tavaszi kabát dupla vállgallérral 7-9 éves leánynak. Ehhez 19. sz. Szab.: mintáiv XX. sz., 114-119. fig. A megbélelt szürke posztókabát elejét és hátsó részeket a 114. és 119. fig. szerint szabjuk. A gallér és az ujjhajtókát szatinnal és közvászsonnal béleljük. Az előli szélekhez 15 cm. széles közvászson és szövetesikót tűzünk. Felső szélét a hajtóka számára a pontozott vonal mentén kihajtjuk és a szélétől 2 cm. nyire fekete bársonnyal takarjuk, ugyszintén a gallért is. A köpenyt derékban 4 cm. széles szövetövével tartjuk össze, hátul pedig gumiszalagra dolgozzuk ki. Az előli jobb szél alá gomblyukpántot tűzünk, a megfelelő gombokat a baloldali vonalra erősítjük. A köpeny szabását a 114-119. fig. adja, a melyek közül a 114. és 115. fig. a kis rajz méretei szerint meghosszabbítjuk. A 116. és 118. fig. figyelembe kell venni a gallérrész felső és az alsó ujjvonalát. A vállgallért 67-64-ig a nyakkivágásra, 64-66-ig az előrszere erősítjük. Felvarrását a pontozott vonal mentén kitért lehajló gallér fedi.



10. sz. A 7. szám háta.



7. sz. Ruha szakettel és különösen esinos szoknyával. Ehhez 10. sz. Szab. magy.: mintáiv XVII. sz., 100-104. fig. Kiegészítő szabásrészeket lásd mintáivon.

8. sz. Pikérnha 4-6 éves leánynak. Ehhez 2. sz. Szab. magy.: mintáiv XXII. sz., 127-131. fig. Kiegészítő szabásrészeket lásd mintáivon.

és sárgás szalmából való a széles matrőzalaku kalap, a mely az 5. számú képen látható. A fejrész barnás bársony veszi körül. Elöl magas rozetta díszíti, alul két hatalmas kakastollal. Sárgás baszt fűdi a fekete basztkalap belső szélét, a melynek kissé benyomott fejrészét bársonyszalag veszi körül. Elöl egy csokor díszíti, drágakövekből kirakott fejjel, a felvarrását egy tarka tollal díszített kakastoll fedi (lásd a 6. számú képen).

15. sz. Ruha esipkegallérral 7-9 éves leánynak. Szab.: mintáiv XXV. sz., 146-152. fig. Kis csokrokba végződő fekete bársonyszalagok díszítik az élénkörös kreppruhát, a melynek vállgallérját és az ujjait alul sárgás gipüresipke borítja. 3 cm. széles gipüresipke szegélyezibodrosan a vállgallért. A 146. és 147. fig. után vágott, hátul lát-hatatlanul gombolható bélésderékát sima felsőszövetvel borítjuk, a melynek bársonyszalag díszé az előli, fent sima, alul könnyedén behuzott felsőszöve-



9. sz. Tavaszi gallér vágottdíszszel és tűzéssel éltesebb hűlgyeknek. Szab. magy.: mintáiv III. sz., 13-16. fig. Kiegészítő szabásrészeket lásd mintáivon.

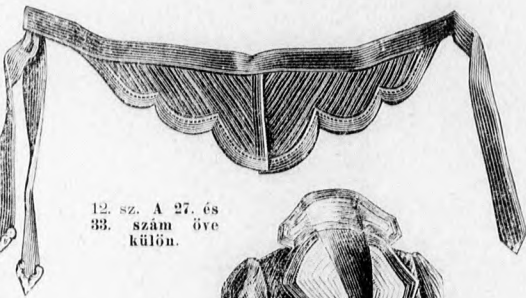


11. sz. Ruha (csüngőforma) vállgallérral 1-3 éves gyermekeknek. Szab. magy.: mintaiv XI. sz., 73-78. fig.

hajtunk. Mai mintáivunk 70. és 35. fig. adja az állógallér és ujjak szabását. A belés- és felsőszövet szoknyát a kis rajz 36-37. fig. szerint szabjuk. Utóbbi, miután szám szerint összevartuk, kereszt- és pont, valamint a betűkkel jelzett keresztet a hasonló betűkkel jelzett pontokra téve, ráncokba rakjuk, a melyeket a pontozott vonal mentén letűzünk. Ezenkívül egy felsőszövet, mint a belés- szoknyát csipőbevarrással szükítjük és együttesen keskeny lényöbe foglaljuk.

27-33. sz. Kímenőruha lebbennyel és nyitva vagy csukva hordható zsaketderékkal. Ehhez 12. sz. Szab.: mintaiv IX. sz., 59-66. fig. Kiegészítő szabásrészeket lásd mintáivén és magy. Az előkelő fekete posztóruha szoknyáját, a fodor felvarrását fedő posztópántokkal és 15 cm. magas, fönt és lent 17 cm. széles, 4 cm. mély ivbe kivágott, rézsut fektetett szegélyekbe varrt posztórészszel díszítjük. A szegélyek éppen úgy, mint a zsaketrészek és a lebbenyen, 1 cm. nyi távolságban vannak egymástól és kiszabás előtt le vannak tűzve. A kis rajz 59a-c. fig. szerint szabjuk a szoknyát, a melynek oldalajára varrjuk a fodrot 2-5-ig. A közvászón és selyembélés- sel ellátott lebben- részekre hátul, a csilagtól a) csillagig, 3 cm. széles, fekete selyem övszalagot tűzünk alá (lásd a 12. képet). A szalag elől csucsba vágva végződik, 30 cm. hosszú bronzdiszbe foglalt végekkel. A zsaketderékat a 61-65. fig. adja. A rész-

26. sz. Ruha rövid derekkal és atlasz- esikkal díszítve. Ehhez 62. és 63. sz. Szab. és hátkép: mintaiv VI. sz., 36-44a. fig. Kiegészítő szabás- részeket lásd mintá- iven és magy.



12. sz. A 27. és 33. szám öve külön.

fekete posztó- ruha szoknyá- ját és de- rekát, mint az látható, 3 cm. széles, többször letűzött atlasz- csik díszíti. Az elől kapcsos derekat a 38-42. fig. adja, az előli széleit mellényszerűen fehér kreppszonnal borítjuk, a melyet aranypillangókkal és keskeny bársonyszalagpántokkal kivarrt sárga gipűreszpe borít. Az álló- gallért hasonlóképpen borítjuk. Egyébiránt a belésderék hát- és oldalrészeit sima felsőszövettel borítjuk. Vonal- és számjelzés szerint varrjuk fel a belés- és közvászónnal ellátott előli ré- szekre, a nyakkivágáson folytatódó a 43. és 44. fig. szerint szabott hajtóka gallér- részeket, a melyeket a pontozott vonal- mentén ki-



13-14. sz. A 28. szám nyitott eleje és a szoknya övel.

halcsonttal keményítjük, a hátsó szélén mindkét keresztet pontra téve ráncba rakjuk és felső szélé-

67. sz. Szab.: minta- iv I. sz. 1-9. fig. Kiegészítő szabás- részeket lásd a mintáivén és magy. A vállfűzős szoknya és zsaketből való ruha galambszürke covert-coatból, míg a bluz fehérén csi- kozott téglavörös tafotából való. Fe- ketezenillia díszíti hurokszerűen ki- varrva a pántokat, valamint a kézelőket. A pántok részletét lásd az 54. számú képen. A szok- nyát és zsaketet 2 cm. széles posztópánt és henger- szegély díszíti, az előb- bit az 1. fig. szerint szab- juk, a melyet a be- hajtás kidolgozása után, a kis rajz ada- tainak megfelelőleg meghosszabbítunk. Az alul, a pántokra bevarrt, hengersze- gélyek számára a szövetet hozzá kell adni. A gondosan a figurának meg- felelőleg készített, bélelt szoknyát a bevarrásoknál, vala- mint elől és hátul



15. sz. Ruha csipkegallérral 7-9 éves leányoknak. Szab.: mintaiv XXV. sz., 146-152. fig.

2. fig. szerinti előli felsőszövet- részeket, a kiszabás előtt szegé- lyekbe varrjuk. Eppen úgy, mint a hátsó sima felsőszövet közepét. Az előli felsőszövetrészeket azután fönt, éppen úgy, mint a derékban, kereszt- és pont szerint ráncba szedjük és a 3. fig. után vágott vállpántrészek alá toljuk. Az utóbbi vágott vállpántrészek ellenébe varr- juk a 4. fig. szerinti hátsó vállpánt- részt. A bluz kapcsolását szegély- ránc, zsenillia-pöttyekkel borítja; az állógallérját a 32. fig. adja. A belés- és felsőszövetujjakat mai mintáivunk 35. és 57. fig. szeint szabjuk; az utóbbiakat a belső varráson csupán 35 cm. hosszú és alul 32 cm. bően készítjük. Ennek alsó széle a 40 cm. bő, a belés- ujjakra varrt 5 cm. bő foglalóval végződő szegélydudorokat szaba- don fedi; azután az 5. fig. szerinti kézelőkkel látjuk el. A zsaketet a 6-9.

fig. adja, fönt adat szerint egy- másra kapcsoljuk és az elő- részekben, valamint a hátsórész- alsó szélén közvászónnal látjuk el. A gal- lért a pontozott vonal mentén hajtjuk; az ujjakat köny- nyedén be- húzva a kap- öltőbe foglal- juk.



16. sz. Tavasz kabát beleférrel mosható gallér és kézelővel 2-3 éves kúnnak. Ehhez 21. sz. Szab.: mintaiv XXI. sz., 120-123. fig.

17. sz. Tavasz kabát dupla váll- gallérral 7-9 éves leányknak. Ehhez 19. sz. Szab.: mintaiv XX. sz., 114-119. fig.

ket szám szerint varrjuk össze. A 62. figurát a dupla pontok között könnyedén rátartjuk és a 61. fig. kidolgozzuk a bevarrásokat. A formának megfelelőleg vágott pántok fedik a varrásokat és zsaketcséleket, fent pedig a szám szerinti összevarrás után az önálló gallérral látjuk el. Az előli részeket belül közvászón fölött 20 cm. széles, fehér tafotával borítjuk, ezt pedig rácsszerűen kivágott aranyfonállal felvarrt, fekete posztó fedi. A baloldal csil- laggal jelzett helyeire felvarrt aranygombok és a jobboldalon megfelelőleg alkalmazott zsinórhurkok eszközlik a zárást. A félhosszu dupla ujját a 66. fig. adja, az alsó félkör vonalával. A bevarrászerű ráncokat kereszt- és pont szerint és a pontozott vonalon egy- más ellenében való fordítással dolgozzuk ki. Az 57. fig. szerinti tafotaujjakat, a mely magasan szükséges szegélybe varrt posztó- val borítjuk és alól behúzza, 24 cm. l. 6 cm. széles, csucsba vágott és átkapcsos- foglalóba erősítjük.

18. sz. Ta- vashi kabát zsaketdísz- szel 6-8 éves leány- nak. Ehhez 20. sz. Szab. magy.: mintaiv XXVIII. sz. 163-166. fig. Kiegészítő szabás- részeket lásd mintáivén.



25. sz. A 40. szám háta.



19. sz. A 17. szám háta.

20. sz. A 18. szám háta.

21. sz. A 16. szám háta.

háta.

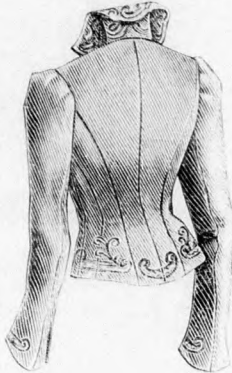
gombolt eleje.



21. sz. Ruha rövid derekkal és atlaszeskálal díszítve. Előző 22-43. sz. Szab. és hátköpi részeket lásd mintáiban és magy.
 27. sz. Uteai ruha lebbenyűvel, nyitva és bezombolva viselhető zakattal. A 30. szám előző. Előző 12. sz. Szab. mintái. 14. sz. sz. 14. sz. Kiegészítő szabásrészeket lásd mintáiban és magy.
 28. sz. Ruha zakattal, feltűzött pánttal. Szab. magy. és mintái. XV. sz. Szab. mintái. 14. sz. sz. 14. sz. Kiegészítő szabásrészeket lásd mintáiban és magy.
 29. sz. Uteai ruha miderfalak szoknyával és zakattal. Előző 30. sz. Szab. mintái. 14. sz. sz. 14. sz. Kiegészítő szabásrészeket lásd mintáiban és magy.
 30. sz. Tavasz kabát váll-
 31. sz. M
 32. sz. Fejzserű ruha egymáson tükröz előrésszel és hátköpi gallérral. Előző 33. sz. Szab. mintái. 14. sz. sz. 14. sz. Kiegészítő szabásrészeket lásd mintáiban és magy.
 33. sz. Uteai ruha lebbenyűvel díszítve és csuklyával. Előző 34. sz. Szab. mintái. 14. sz. sz. 14. sz. Kiegészítő szabásrészeket lásd mintáiban és magy.
 34. sz. Sétarúha horgszerű szegélyvel. Előző 35. sz. Szab. mintái. 14. sz. sz. 14. sz. Kiegészítő szabásrészeket lásd mintáiban és magy.
 35. sz. Zsákformájú kabát hengermájú szegélyvel. Előző 36. sz. Szab. mintái. 14. sz. sz. 14. sz. Kiegészítő szabásrészeket lásd mintáiban és magy.
 36. sz. Sétarúha zakot és esarpál. Előző 37. sz. Szab. mintái. 14. sz. sz. 14. sz. Kiegészítő szabásrészeket lásd mintáiban és magy.



37. sz. A 35. szám háta.



38. sz. A 31. szám háta.



43. sz. Raha előtörszínű mellényre és hátsó részre. Ehhez 44. és 47. sz.

32. sz. Egyszerű ruha egymást fűdő felsőszövet- és hajtokagallérral. Ehhez 61. sz. Szabás, egyes rész az ujjakhoz és hátkép; mintaiv VIII. sz. 52-58b. fig. Kiegészítő szabásrészeket lásd a mintaivén és magy. A sötétkék fehér pettyes alpakát a szoknyán, ujjakon és a túlerő derék felsőszöveten szegélyekbe varrjuk és fehértafotával, valamint sárgás gipircsípével díszítjük. A kis rajz 52. fig. adja szoknyát, az oldalajait rajzon belül a derék-bőségnek megfelelőleg, egymástól 1 cm. távolságban fekvő alul kiugró szegélyekbe varrjuk. Hátul mindkét keresztet pontra téve, dupláréba rakjuk. A derekat, melynek a mai mintaivünk 26-29. fig. szerint szabott belését alul megfelelőleg rövidítjük; 2 cm. széles, fehérén paszpóliozott és kis csucsa vágott pántokkal díszített szövetével túlerő a szoknyán. A csípével borított, jobbra átkapcsolt tafotabetétet az 53. fig., a tafotacsokorral ellátott hasonló gallért pedig a 32. fig. adja. A hát- és oldalrészeket együttesen sima felsőszövettel borítjuk. Az előli felsőszövetet az 54. fig. adja. Ezt kiugró szegélyek szűkítik rajzon belül, a belésderék vállszélességének megfelelőleg. A törésvonalon befelé egymáson túlerő, fektetett felsőszövetet alul csillagig behuzzuk és a duplapontjával a betét duplapontjára varrjuk. Az előli fölthajtott, fehérén paszpóliozott és az övhöz hasonlóan acélgombokkal díszített pánt számára az előli részen adva van a vonal. A derekat az 55. és 56. fig. szerint közvászón és felsőszövetből szabott, szám szerint felvarrt, a törésvonalon kihajtott hajtokagallér díszíti. A varrás után a gallért belül együttesen tafota és csipke borítja. Az ujjakat az 57. fig. után vágjuk hátul középpel együtt, főtnt pedig a belső vonal tekintetbevételével, főtnt csillagtól-csillagig apró szegélyekkel szűkítjük és alul rajzon belül a közelő bőségének megfelelőleg szegélyekbe varrjuk. A közvászón, tafota és csipkéből való közelőt az 58. fig. adja.

35. sz. Félhosszu zsákformájú kabát hengersizegélyekkel.

Ehhez 37. sz. Szab.: mintaiv XIX. sz., 109-113. fig. Kiegészítő szabásrészeket lásd mintaivén és magy. A szürke posztókabátot három hengeralaku szegélyvel díszítjük (a szövetet hozzá adva) 11 cm. magasan tűzessel díszítjük. Az előrészt, a kabát alsó szélét a gallér és a közvászónnal bélelt ujj szélét posztócsikkal határoljuk. A selyemmel bélelt kabát előli szélét megbejeljük és láthatatlan gombolással látjuk el. Szabását a 109-112. fig. adja, melyet a kis rajz méretei szerint meghosszabbítunk. A 112. fig. szerint aróvid hasítékot kidolgozzuk, 6 cm. széles pánt fedi a zseb felvarrását. A 113. fig. szerint, duplaszövetből és közvászónból szabott gallért az előli sarokkal együtt a pontozott vonal mentén kihajtjuk. Az 51. fig. szerint készített ujjakon a bevarrást kidolgozzuk.

36. sz. Sétaruha zsákkal és esarpal.

Ehhez 22. sz. Szab.: mintaiv XXIV. sz., 141-145. fig. Kiegészítő szabásrészeket lásd a mintaivén. A szoknyából és rövid nyitott zsákból álló ruhát 1 cm. széles, fekete atlaszcikkal díszítjük. A mellényvarrásig közvászónnal bélelt kabátra a gallért varrjuk, azután a zsáketet megbejeljük és előli szélét fehér selyemmel borítjuk, melyet 3 cm. szélesen tompaszínű kék selyemmel letűzünk és a szabadon maradt részre gipírbetétet varrunk, bársonyszalaggal átfűzve. A gallért, az előli sarokkal együtt a pontozott vonal mentén kihajtjuk. A szoknyát a 141-145. fig. után készíthetjük, az ujjakat pedig mai mintaivünk 87. fig. után vágjuk, felső szélét bevarrásokkal látjuk el, az alsó pedig 6 cm. széles toglalóba díszítjük. A szoknyát a fodor töltés sarkoktól összevont, megszakított pántokkal fedi, fekete szélét pedig szegélyekkel szűkítjük. A szoknyalenczjét



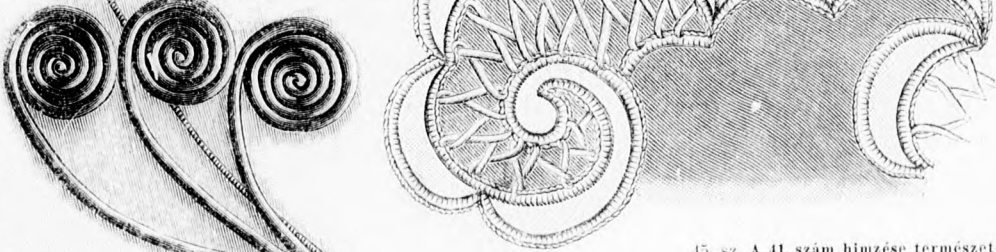
40. sz. Ruha zsákkal és sujtásdíszszel. Ehhez 25. sz. Szab.: mintaiv X. sz., 67-72. fig. Kiegészítő szabásrészeket lásd mintaivén és magy.

41. sz. Ruha richelieu-hímzéssel. Ehhez 45., 48. és 49. sz. Szab.: mintaiv V. sz., 29-35. fig. Kiegészítő szabásrészeket lásd mintaivén és magy.

42. sz. Egyszerű ruha letűzött panttal. Ehhez 46. sz.

9 cm. széles, ránkba rakott fekete atlaszszalag fedi, melyet hátul esarpformában csüngve hagyunk. Rézsutvágott végére bronzeifraságot varrunk.

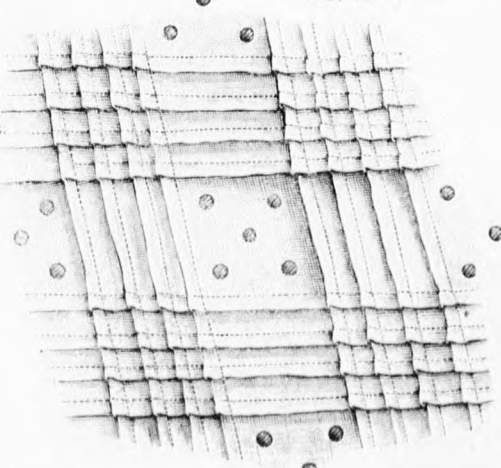
40. sz. Ruha zsákkal és sujtásdíszszel. Ehhez 25. sz. Szab.: mintaiv X. sz., 67-72. fig. Kiegészítő szabásrészeket lásd a mintaivén és magy. A divatos színű gyapjuszövetruhát helyenkint hurkokba varrt sujtás és fehér tamburirozás díszíti. Számára a mai mintaivünk 26., 29. és 35. fig. szerint az előli kapcsolt belésderék rakott mellényvel takarjuk. A szabadon maradt részre a 68. és 69. fig. után, duplaszövetből készített, közvászónnal bélelt zsáketrészt, valamint a miderszerűen divatos színű, ránkba rakott övet varrunk fel. A jobb előli mellény szélre 3 cm. széles, fekete bársonyszalaggal megbejelít, a 70. fig. szerint szabott állógalléron foly-



45. sz. A 41. szám hímzése természetes nagyságban.



43. sz. A 41. szám háta. Ehhez 44. és 47. sz.



49. sz. Részlet természetes nagyságban a 41. számhoz.

tatt gipürbetét alkalmazzuk. A bársonyszalagesokor végét hüvelybe varrjuk. A zsaket előli szélét a sima vonalig kék posztócsikkal fedjük, melyet csoportosan felvarrt aranygombbal díszítjük. A 71. fig. szerint készített, szám szerint az állógallérra varrt lehajlógallért finomabb kivitelben szintén posztócsikkal és gombbal díszítjük. A 72. fig. után vágott ujjakat posztókézelővel látjuk el. A végigbélélt, 27 cm. sz. közvászonnal keményített szoknyát a kis rajz 67. fig. után szabjuk. A csipőbevarrásokkal ellátott felső hátsó szélét kereszt és pont szerint ráncba rakjuk és 11 cm. hosszan letűzzük.

41. sz. **Ruha richelieu-himzéssel.** Ehhez 45., 48. és 49. sz. Szab.: mintáiv V. sz. 26-35. fig. Kieg. szabásr. I. mintaívén és magy. A kék etaminruha betétjét és állógallérját kockákba varrt, a közöket kék nefelejtszponttal kitöltött fehér tafotából készítjük, mintáját természetes nagyságban a 49. sz. mutatja. A vállgallér és kézelő richelieu-himzésének kivételét természetes nagyságban a 45. számon láthatjuk, ugyanis a fehér tafotát fehér selyemmel kihurkoljuk, a közöket pedig keresztül főtt kifésztett szalakkal töltjük ki. A vállgallér záródását két, kék selyemmel tűzött, végein acélboglárral kivarrt fehér tafotavégekből álló nyakkendő fedi. A kis rajz 52. fig. szerint szabott szoknyán a szegélyt esucalokban varrjuk. A keskeny lényöt 25 cm. széles, hátul csokorban végződő tafotacsikkal fedjük, előli halcsontra erősítjük. A 26-35. fig. szerint szabott

50. sz. Az 51. szám visszaja.



51. sz. Reform vállfüző. Ehhez 50. sz. Szab. magy.: mintáiv XXIII. sz., 132-140. fig.

lent könnyedén behuzott szövettel takarjuk. A szövettűját ugyanezen mintáiv 57. fig. szerint szabjuk, alul csakis vonalig szabva, azután a 10 cm. széles kézelővel fordított varrassal foglaljuk a bélése.

42. sz. **Egyszerű tafotapánttal díszítve.** Ehhez 46. sz. A kék gyapjuszövetruhán a fehér tafotát fekete, a fekete tafotát pedig fehér selyemtűzéssel díszítjük. A hátsó vállpánthoz hasonlóan a fehér mellényt csoportos szegélyekbe varrjuk, melyet fekete nefelejtszponttal díszítünk. Az előli kapcsolást letűzött ránc fedi. Az előli szövetet és vállgallért egymáson keresztetűző pánttal tartjuk össze. A szoknya oldalrészt szegélyekbe varrjuk és a keskeny lényőre a fent említett, egymáson keresztül vett pántot varrjuk.

43. sz. **Ruha előlészínű mellényvel és atlaszhengerrel.** Ehhez 44. és 47. sz. A piros ruha fekete mellényének hajtókáján a hengert vörös selyemmel tűzzük át, ugyanazon henger díszíti a fehér tafotából való betét állógallérját, a melyet szegélyekbe varrt tafotából készítünk. Az 1 cm. széles, csokorba kötött henger végét bronzhüvelybe erősítjük. A fekete atlaszhengerrel való díszítést a 44. fig. természetes nagyságban mutatja be. A három ágból álló figurák csillagalakuk.

68. sz. **Alsószoknya csipkefodorral.** Szab.: lásd magy. A türkiszszék tafotafotát február 1. számunk 89. fig. szerint szabjuk. A szoknya alsó szélére 38 cm. széles, vertyszéli tafotafodrot



61. sz. A 32. számú szoknya háta rövidítve. 62-63. sz. A 26. számú háta és nyitott oldala rövidítve.

tűzünk, melyet hasonló szélességű sifonnal borítunk. A selyemfodorra két 18 cm. széles csipkefodrot borítunk, melyet a hullámos vonalra türkiszszék selyemszalaggal erősítünk fel. 8 cm. széles szalagra erősített sifonbodor fedi a felső toldást.

70. sz. **Öltözet zsaketel és tűzessor díszszel kerékpározó hölgyeknek.** Ehhez 66. sz. Szab.: mintáiv IV. sz., 17-25. fig. Kiegészítő szabásrészeket lásd mintaívén és magy. A sötétszürke, fehér árnyalatu sevióruhát fehér tűzessorok díszítik.

67. sz. A 29. szám háta. Ehhez 52-54., 55. és 56. sz.



52-54. sz. A 29. szám blúzának eleje és háta a kivarrás rajzával. Ehhez 55., 56. és 67. sz.

szerint ráncba rakott nadrágszélét 3 1/2 cm. széles, gomblyukkal ellátott



59. sz. Egyszerű fésülködő köpeny keresztöltésű bordírral. Ehhez 64. és 65. sz. Szab. magy.: mintáiv XVIII. sz., 105-108. fig.

60. sz. Fésülködő gallér hölgyeknek. Szab. magy.: mintáiv XXIX. sz., 165. fig.

64. sz. Az 59. szám háta.



61. sz. Reform- vagy kerékpározó nadrág hölgyeknek. Ehhez 73. sz. Szab.: mintáiv IV. sz., 17-18. fig.

külső szélein le van tűzve. Az alsó előírás szerint behuzott blúzszél előli éreboglárral végződő, 5 cm. széles fekete bársonyövbe foglaljuk. Mai mintáiv 57. fig. szerint szabjuk az ujjakat, alul csupán az alsó vonalig érőleg. A kéznél 10 cm. széles, 22 cm. bő kézelőkkel látjuk el.

68. sz. Alsószoknya csipkefodorral. Szab. lásd magy.

A nadrágot és szoknyát, mai mintáiv 17-19. fig. adja. Az előli pánttal összetartott zsaketet a 141-145. fig. szerint szabjuk, a szélén csékely változtatással. A főt ráncba rakott ujjakat ezen mintáiv 51. fig. szerint szabjuk, a szövetből vágott, kézelőszerű hosszabbítás nélkül.

73. sz. **Öltözet blúz, szoknya és nadrágból kerékpározó hölgyeknek.** Ehhez 66. sz. Szab.: mintáiv IV. sz., 17-25. fig. Kiegészítő szabásrészeket lásd a mintaívén és magy. A rezedaszínű covert-coatból való öltözet az előli egymásra gombolt smizettes blúzból, szoknya és fekete klotnadrágból áll. Utóbbi a kis rajz adatai szerint meghosszabbítandó 17. fig. szerint szabjuk ki, az előli nadrágtól vonalának tekintetbe vételével; valamint a 18. fig. után is. A hátul gombos, duplaszövetből való övet, az előli nadrággal összevarrjuk. A hátul kereszt- és pont

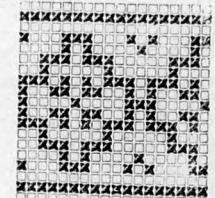


55-56. sz. A 29. és 67. sz. miderszerű szoknya rövidítve.



57-58. sz. Nappali ing hölgyeknek. Szab. magy.: mintáiv XII. sz., 79-80. fig.

lényőbe foglaljuk, a melyet a hátsó, alsó övszélre gombolunk. Az alsó nadrágszélét gumihuzókorccal, az oldalhasítékok gombolással vannak ellátva. A béletlen szoknyát a 19. fig. adja, felső szélén csipőbevarrásokkal, hátul kereszt- és pont szerint rakott, pántszerűleg letűzött ráncbarakással szűkítjük és a hátsó lapot, előli kapcsolós, 3 cm. széles lényőbe foglaljuk. Az előli lap, a melyet csupán 48-41-ig varrunk össze a hátsó lappal, főt mindkét oldalán hasítékkal van ellátva és ott a 20. fig. szerinti pánttal látjuk el. Főt a pánttal együtt szintén 3 cm. széles lényőbe foglaljuk és az alatta fekvő övet a hátsó szoknya-lapokra gomboljuk. A jobb hasítékra zsebet varrunk, a pántok láthatatlannal gombolhatók. A 23-25. fig. szerint szabott blúzhhoz tartozik, a fehér posztóból való bélet, a 21. fig. után vágott smizett a 22. fig. szerinti, oldalt záródó állógallérral. A bélés- és közvászonnal ellátott hajtókagal-



65. sz. Keresztöltésű minta az 59. számhoz.



69. sz. Házikötény tamburirozással kivarrva hölgyeknek. Szab. magy.: mintáiv XXVII. sz., 159-162. fig.



70. sz. Ötözet tűzessel díszített zakattal
kerékpározó hölgyeknek. Szab. ládai magy.

71. sz. Ötözet kerékpározó hölgyeknek. Szab. magy.: miniatúr
XXVI. sz. 151-158. fig. Kiegészítő szabásmintákat ládai miniatúrban.

72. sz. Kéo- vagy jorkópony kerékpározó és kiránduló urak
számára. Szab. magy.: miniatúr II. sz. 10-11. fig.

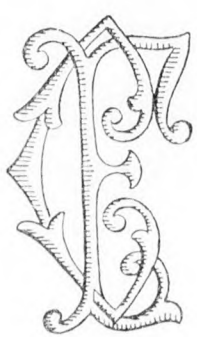
73. sz. Rúz, széknya és nadrágtól alto ötözet kerékpározó hölgyeknek. Elősz. 08. sz.
Szab.: miniatúr IV. sz. 17-25. fig. Kiegészítő szabásmintákat ládai miniatúrban és máskép.

CSALÁDI MONOGRAM-ALBUM.

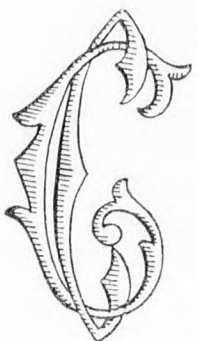
6. lap.

LAPOSHIMZÉSŰ MONOGRAMOK.

II. sorozat



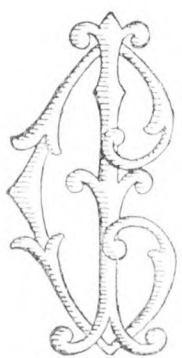
CF



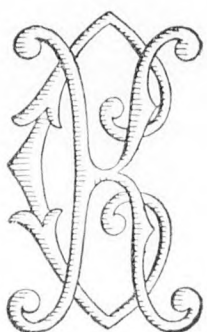
CG



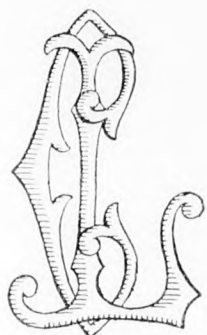
CH



CI



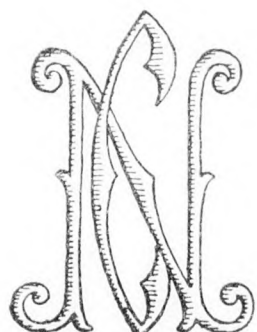
CK



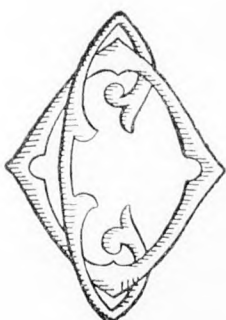
CL



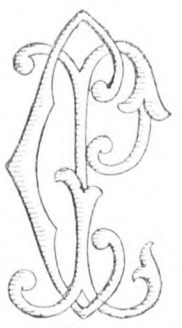
CM



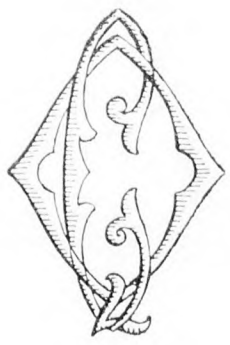
CN



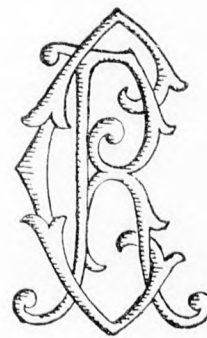
CO



CP



CQ



CR

→ DIVAT UJSÁG. ←

Utánnyomás tilos.

Budapest, 1901. április 15.