

1



A Divat Ujság megjelenik havonként kétszer, minden hó elején és közepén. Szerkesztősége és kiadóhivatala: Budapest, VIII. kerület, Rózsá-Szilárd-utca 4-ik szám. Előfizetéseket csakis naptári 1/4, 1/2, 3/4 és egész évre fogad el bármelyik hazai könyvkereskedés, meg a kiadóhivatal.

negyed-  
esztendőre **2 kor. 20 fill.** postai  
szétküldéssel.

Minden számban szórakoztató melléklet és kétoldalas szabásminta-iv. Havonként színes divatkép és kézimunka-melléklet. A hónap második felében megjelenő számhoz felvitva a Tündér-Ujjak külön mintarajz-lappal, a Családi Monogram-Album lapjai és színes kézimunka-kop.

**A DIVAT.**

A forróbb napok beálltával érdeklődésünk kizárólagosan a szellős nyári ruhák felé fordul. Ezek között a legjobbak és legalkalmasab- baka piké-, batiszt-, grenadin-, organdy-ruhák. A piké többnyire egyszerű zsakettes, a többi díszesebb csipkés ki- adásban készül. A piké ezen- kívül rendszeren egyszín, akár fehér, kék, piros, lila vagy rózsaszín legyen. Csíkos min- tát ritkábban látni egész ruhának, inkább csak hajtóká- gallérrak, kiegészítők alkal- mazzák, a fehér pikéruhákra minden elképzelhető csíkos színben, a színes ruhára vele megegyező és fehér csíkos- ban. Ellenben ha valaki csíkos pikéruhát varrat, akkor ok- vetlen sima piké- vagy batiszt- hajtókát alkalmaz rá.

A kis pikésakett persze mindig nyitott, alatta vé-konyka mellény vagy ing- mellé, a mely lehet színes is, csipkés is, fodros is, a szerint, hogy ki milyet szer- ret és mi illik rá legjobban. A pikészoknyát a vasalás- ra való tekintettel legjobb mi- nél egyszerűbbre szabtatni; ez áll a batiszt- és mollyuhákra is. A grenadin és gáz lehet akármilyen komplikált forma és gazdag díszítési. Számtalan csipkebetét, keresztben, hosszban, néha pedig merész ívekben ékíti a nyári ruhákat. Igaz, hogy az ilyenek alá aztán nél-külözhetetlen a könnyű selyembélés. Van ugyan igen finom se-lyemfényű szatin is, de ez már nem sokkal olcsóbb a selyemnél és nem oly könnyű.

Sokan kérdezik tőlünk, hogy a mostani redős-zoknyákat kell-e bélelni vagy sem. Is-mételve mondjuk itt még egyszer, hogy nemcsak hogy nem kell, de nem is lehet. Mielőtt a felsőzoknya akár levasalt, akár le- tűzött ráncba van rak-va, csak magában ké-szül. Az alája szánt bélés egészen a felső- zoknyától függetlenül készül el teljesen és csak egy közös lényőbe van bele foglalva. Az alsőzoknya mindig teljesen sima, egy rán-



1. sz. Elegáns kabát sujtáskivarrással. Ehhez 10. sz. Szab. magy.; mintáiv XX. sz., 134-137. fig.

2-3. sz. Ruha sujtásos ujjakkal és hajtókás himzett-pikégallérral, valamint különös nyakkendővel. Ehhez 44-45. és 52. sz. Szab. és rajz; mintáiv XXVI. sz., 153-159. fig. Kiegészítő szabástrészeket lásd mintáivon és magy.



2-3. sz. Ruha saját-  
ságos ujjakkal és hajtó-  
kás himzett pikégallér-  
ral, valamint különös  
nyakkendővel. Ehhez 44.,  
45. és 52. sz. Szab. a rajz-  
zal; mintái XXVI. sz.,  
153-160. fig. Kiegészítő  
szabásmintákat lásd mintá-  
iven és magy.

A matt fehér,  
lilánmintázott  
fulárruha fél-  
hosszu ujját  
haránt szegé-  
lyekbe levartt,  
lila tafotarész-  
szelt oldjuk meg  
(lásd 52. számú  
kép), a melyhez  
a 158. és 160. fig.  
szerint szabott, hasonló közelőket varrunk.  
A hajtókát és gallért a 155. és 156. fig.  
adja. Ezeket hasonlóképpen szabott, valamivel  
kisebb pikérezekkel látjuk el (lásd 45.  
számú kép), a melyeket a szabásrészben adott  
rajz szerint, a szélt szegélyezőleg vastag  
fehér fonállal varrunk ki,  
száröltés és nefeletspontok-  
kal. A virágszerű figurákon  
belül kivágjuk és  
gipüresipkevel bé-  
leljük, valamint erős  
zsinórral szegé-  
lyezzük. A csipkét  
kis mosható gom-  
bokkal díszítjük. A  
levélfigurákat szár-  
öltés és nefeletspontok-  
kal varrjuk ki, a pikérezeket  
(gallért és hajtókát)  
együttesen egy fog-  
lalóba erősítjük;  
ezen részeket az-  
után a derékra erő-  
sítjük, a mint a 44.  
számú képen lát-  
ható, ezek nélkül  
is hordhatjuk. A ruhánál tekintetbe veendő még a különös nyakkendő és az



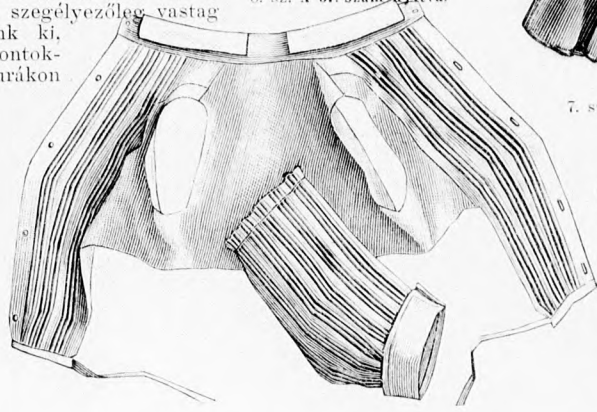
5. sz. A 67. szám övvel ellátott szoknyája rövidítve.



6. sz. A 67. szám ujtva.



7. sz. A 67. szám háta.



8. sz. A 67. szám mellénye és alatta viselhető ujsa.



9. sz. A 41. szám háta.

Az előbbi 160 cm. hosszú, 20 cm. széles, vörös pöttyes részű fularesik-  
ből készítjük, egyik végét a mellmagasságban felerősített csokorba kötjük, a másik ráncos végét  
pedig kétszeresen a nyak körül eszarva, az ércesattal díszített csokor alá akasztjuk. Az  
esarp 98 cm. hosszú, 51 cm. széles tafotavégekől áll, a melyet alul lekeskenyítünk és hat  
2 cm. széles cakkos tafotafodorról látjuk el; azután 15 cm. hosszú, magasan álló csokorba  
kötjük és hátul kissé oldalvást tafotával áthuzott, nagy ércesattal a derékra erősítjük.  
A kis rajz 153. fig. szerint szabott felsőszöveztoknyát alul a csokorkörül az esarphoz hasonló,  
öt tafotafodrot varrunk. Azután elől és oldalt,  
kereszt és pont szerint, alul kiugró, a felső-  
szélén oldalt a csipő alatt esuesba kezdődő  
ráncokba varrjuk le és az április 1. megjelent  
számunk 102. fig. szerinti bélészetoknyával  
együtt egy lényőbe foglaljuk. A bélésderekat  
és az állógallért április 1. megjelent számunk  
33-36. fig. adja. A derekat elől betétszerűen,  
pöttyös merveilleussal, hátul pedig az oldal- és  
hátrészt együtt, fűnt sima, alul ráncba rakott  
fulárral borítjuk. A fűnti módon készített, a  
154. fig. után vágott előli felsőszövetet az előli  
részre varrjuk fel. Az ujjakat a 62. fig., a tol-  
dott részt pedig a 157. fig. adja.

4. sz. Turistaruha hölgyeknek. Ehhez 12.  
és 13. sz. Szab.; mintái VI. sz., 22-26. fig.  
Kiegészítő szabásmintákat lásd mintá-  
iven és magy.  
A szoknya és zaketből álló (cover coat)  
ruhát sötétszürke pánntal díszítjük. A szoknyát  
a mászánál rövidebbre gomolhatás és vihar  
ellen a zaketre való gomolhatás végett ehhez  
szükségelt pánntrendszerrel látjuk el. A szoknya-  
nak csillaggal jelzett helyeire (kis rajz 22. fig.),  
valamint 10-10 emnyi közökben, a varráson  
kevésbé feltűnő posztógombokat varrunk. A  
ruhát simán felgombolt pántok (lásd 13. számú kép)  
10 cm. hosszú, és 4 cm. szélesek, esetleg zsebre is dughatók. A  
23-26. fig. szerint szabott zaketnek jobb előli részét a 6 cm.  
hosszu, a baloldalra kellőleg felvarrt pántok gomblyainak fel-  
varrási helye csillaggal jelelve. A béletlen szoknyát bélés-  
csikkal, hátul állóránccokkal,  
oldalt csipőbevarrással lát-  
juk el. A zaketet könnye-  
den klottal, elől közvászón  
és felsőszövettel béleljük. A  
gallért duplaszövetből szab-  
juk és közvászónnal látjuk  
el. Az ujjakat az április  
1. megjelent számunk  
14. fig. adja. A dupla-  
ponttól duplapontig  
hasítékot képező mell-  
ráncon át, a hátat  
összetartó, elől  
záródó bőr vagy  
szövetövet hu-  
zunk. A bélés-  
és felsőszövet  
közé foglalunk zseb  
hasítékát az előli  
részben lévő, ívezett  
duplavonalmutatja.



14. sz. Zsakformájú utazóküeny. Ehhez 11. sz. Szab. magy.;  
mintái II. sz., 4-6. fig. Kiegészítő szabásmintákat lásd  
mintáiven.

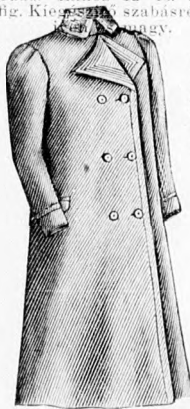
cot sem szabad hogy vessen  
a cipő körül a felsőszoknya  
alatt. A ki sajnálja seiyem  
alsőszoknyára a pénzt, az  
szabja ki szatinból vagy  
lűsterből a felső szoknya  
kelméjéhez illő színben és  
csak lent egy jó 30-40 cm.  
széles selyemfodorról toldja ki. Ezt persze  
csak akkor lehet, ha a felsőszoknya szö-  
vete nem átlátszó.

Utra csak angol szoknya, hűvös és  
egy melegebb bluz, kabát vagy puha  
angol plaíd-köpeny járja. Kalap vagy  
sapka tetszés szerint, de soha sem díszes.  
Lehetőleg kevés porfogó legyen rajtuk



10. sz. Az I. szám eleje.

4. sz. Turista ruha. Ehhez 12-13. sz. Szab.; mintái  
VI. sz., 22-26. fig. Kiegészítő szabásmintákat lásd mintá-  
iven és magy.



11. sz. A 14. szám  
eleje.

használaton kívül simán felgombolt pántok (lásd 13. számú kép)  
10 cm. hosszú, és 4 cm. szélesek, esetleg zsebre is dughatók. A  
23-26. fig. szerint szabott zaketnek jobb előli részét a 6 cm.  
hosszu, a baloldalra kellőleg felvarrt pántok gomblyainak fel-  
varrási helye csillaggal jelelve. A béletlen szoknyát bélés-  
csikkal, hátul állóránccokkal,  
oldalt csipőbevarrással lát-  
juk el. A zaketet könnye-  
den klottal, elől közvászón  
és felsőszövettel béleljük. A  
gallért duplaszövetből szab-  
juk és közvászónnal látjuk  
el. Az ujjakat az április  
1. megjelent számunk  
14. fig. adja. A dupla-  
ponttól duplapontig  
hasítékot képező mell-  
ráncon át, a hátat  
összetartó, elől  
záródó bőr vagy  
szövetövet hu-  
zunk. A bélés-  
és felsőszövet  
közé foglalunk zseb  
hasítékát az előli  
részben lévő, ívezett  
duplavonalmutatja.

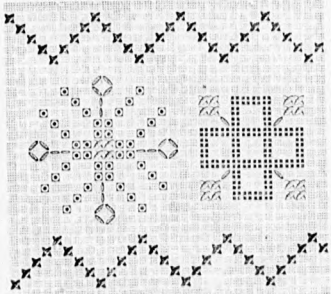
Ida.



12-13. sz. A 4. szám begombolt eleje és  
háta.

karima veszi körül. Sárgás moaré szalagkacsokat alkalmazunk a karimára belül, a melynek felvarrását fehér selyem gáztekerés fűdi. Hasonló színi tollal ékítjük az oldalt alkalmazott gázszalagdiszt.

29. sz. **Batiztruha szegélydiszszel és esarppal.** Ehhez 31. sz. Szab.: mintaiv III. sz., 7-13. fig. Kiegészítő szabásrészeket lásd mintáivén és magy. A csinos rózsaszínű és fehér mintázatu batiztruha derekát a bevágásokon keresztül húzott, 11 cm. széles fekete bársonyszalag öv veszi körül, a melyet elől egy nagy ércsaton áthuzva, balra átkapcsolunk. A 9. fig. után vágott felsőszövetet, a melynél a behajtást tekintetbe kell venni, a bevágások között 2 cm-nyire igen keskeny, fölfelé kiugró szegélyekbe varrjuk, azután elől vállon, hátul a nyakkivágásnál kereszt és pont szerint, az április 1-én megjelent számunk 33-36. fig. szerint szabott bélésnek megfelelőleg ráncba szedjük és a bélésre varrjuk. A hátsó közép szegélycsoportra 12 cm. hosszú bársonyszalag kacsokat és 100-100 cm. hosszú esarp végeket erősítünk. A bélésderek szélét fűdő betétet,



15. sz. Keresztöltésű minta a 23. számhoz. Színmagyarázat: □ sötétkék, □ világoskék, □ vörös, □ zöld, □ sárga.



23. sz. Játsszékötény keresztöltéssel kivarva 1-5 éves fiúknak. Ehhez 15. sz. Szab. magy.: mintáiv XXIV. sz., 146-147. fig.

íven és magy. A kék és fehér mintázatu selyemruhát 10 cm. széles, mindkét szélén ívezett matt sárga csipkebetéttel díszítjük, húzott fekete atlaszszalaggal körvonalazva. A kis rajz 57. fig. után szabott szoknyára jelzés szerint betétet alkalmazunk, azután a csipőbevarrásokat kidolgozzuk és hátul a keresztet a pontra téve dupla laposráncba rakjuk. Keskeny fulárlénczöbe varrjuk. A bélésderekát április 1. számunk 33-36. fig. után szabjuk; a 33. fig. szerint három részt szabunk, a melyek közül kettőt az átkapcsolandó rész számára összevarrunk. Ez utóbbit az 58. fig. szerint szabott, betéttel díszített, jelzés szerint keskeny szegélyekbe varrt, lent sűrűn behúzott szövettel takarjuk. A hát- és oldalrészt egyben, jelzés szerint betéttel kivarva, fűdőt sima, lent ráncba húzott selyemmel fűdjük. A szegélyekbe varrt, fulárral díszített, az 59. és 60. fig. után vágott vállpánthoz csatlakozik, a diszrészét képező és a kis rajz 61. fig. által adott betét 3-5-ig 4-en át, miután előbb utóbbit dupla pontot dupla pontra, valamint 4-et 4-re téve a bevarrásokat kidolgoztuk és a felső szélét előírás szerint behúztuk. A diszrész hátsó haránt szélét kereszt és pont szerint ráncba rakjuk és harántól az alsó széléig, a derék nyakkivágásába foglaljuk, az április 1. megjelent számunk 40. fig. szerint szabott állógallérral együtt. Két 40-40 cm. bő, elől 4, hátul 11 cm. széles, részint fodorban végződnek a 62. fig. után vágott ujjak, a melyeknél az alsóvívona tekintetbe veendő.

33. sz. **Ruha csipkebetét és szegélydiszszel.** Ehhez



16-17. sz. A 27. szám részei külön.



18-19. sz. A 39. szám részei külön.



20-21. sz. A 25. szám részei külön.

46. sz. Szab.: mintáiv, XVII. sz. 96-104. fig. Kiegészítő szabásrészeket lásd mintáiv és magy. A fehér selyem alapra kidolgozott fekete tafotaruha derekát és szoknyáját 9 cm. széles, beleékelte ívezett fekete csipkebetéttel díszítjük. Az elől kapcsos és a szoknyát fűdő bélésderekát a 98-101. fig. adja, a melyet addig, a meddig nincsen vállpántszerű részszel fedve, együttesen betét és a csipkebetét vonalának irányában egész keskeny szegélyekbe levarrt tafotából álló felsőszövetet borítunk. A jobbra felvarrt, balra átkapcsolt előli vállpántot a 102. fig. szerint, a hátrész ívezett vonalig terjedő hátsó vállpánthoz hasonló, sűrűn fejecskébe húzott fehér krepliszből szabjuk, a melyet fekete zsettlapocskákkal határolt sárga csipkefigurákkal díszítünk. Az elől záródó és hátul felkapcsolt krepliszcsikkokkal borított állógallérba csatlakozik a 103. fig. szerint szabott csipkediszrész. A derék előli felsőszövetét a felső szélén 14 cm-rel magasabbra vesszük a bélésnél és ezt a túlerő részt a vállon, valamint elől fűszerileg sűrűn ráncba rakjuk. A felső szélét csipkebetét határolja, a mely a hátón, az ívezett vonal mentén folytatódik. Utóbbinak a felső szabadon maradt szélét finom dróttal keményítjük. A fűszerű részhez 22 cm. hosszú ráncba rakott tafotarészt varrunk. A derék alsó szélét övszerű ráncba rakott tafota fedi. A 104. fig. szerint vágott felsőszövet ujjak, a melyeken a behajtás kiegészítendő, betét és tafotából áll. A könyöknél kereszt és pont szerint ráncba rakjuk, a gömbölyű résznél pedig behúzzuk. A felsőszövet ujját a duplaponttal jelzett helyen epelettel képezőleg keskeny keményített rész fölé a bélésűj felső szélére erősítjük. Az utóbbit, valamint az állógallért és a bélésűj szoknyát április 1. megjelent számunk 41., 25. és 102. fig. adja.



22. sz. A 27. szám háta.

30. sz. **Fullárruha csipkebetétdiszszel és félhosszu ujjakkal.** Ehhez 51. és 60. sz. Szab.: mintáiv XI. sz., 57-62. fig. Kiegészítő szabásrészeket lásd mintá-



24. sz. Mosóruha 3-5 éves leányknak. Ehhez 16-17. sz. Szab. magy.: mintáiv XIII. sz., 70-75. fig.

25. sz. Mosóöltözet 3-4 éves fiúknak. Ehhez 20-21. sz. Szab. magy.: mintáiv XII. sz., 63-69. fig.

26. sz. Batiztruha áttört vállpánttal 10-12 éves leányknak. Szab. magy.: mintáiv VII. sz., 27-36. fig.

27. sz. Ruha csingóval 1-6 éves leányknak. Ehhez 22. sz. Szab. magy.: mintáiv X. sz., 52-56. fig.



28. sz. Kalap gaztekeressel.

29. sz. Batisztruha szegely- és esarpdzszel. Ehhez 31. sz. Szab.: mintái III. sz. 7-13. fig. Kiegészítő szabásrészeket lásd mintáiban és magy.

30. sz. Fulárnya esipkebetétdíszszel és félhosszu ujjal. Ehhez 31. és 30. sz. Szab.: mintái XI. sz. 51-52. fig. Kiegészítő szabásrészeket lásd mintáiban és magy.

31. sz. A 29. szám háta.

32. sz. Ruha felszedett szoknyával. Ehhez 54. sz. Szab. magy.: mintái XXV. sz. 148-152. fig. Kiegészítő szabásrészeket lásd mintáiban.

33. sz. Ruha esipkebeté és szegelydísszel. Ehhez 30. sz. Szab.: mintái XVII. sz. 9-10. fig. Kiegészítő szabásrészeket lásd mintáiban és magy.

37. sz. Kalap hárszonyszalag és batisztruhából való. A 8 cm. széles szalagot pedig fönt benyomjuk. A fölső oldalt köcsaggal díszített rozettát két...

38. sz. Nyári kalap. A matt fehér batisztkalap karimája 14 cm. széles, a feje pedig 8 cm. széles. A fejrész körül csipkével díszített matt fehér kreppszifon csíkot csavarunk, a melynek végei a szélen felögnak. A fejrész szélére a baloldalon matt fehér és zöld színezetű rozetták tornyosodnak.

39. sz. Ruha vállfűzőszerű derékkal és bluzzal 14-16 éves leányoknak. Ehhez 18. és 19. sz. Szab.: mintáiv VIII. sz., 37-43. fig. A béleletlen bluzt fehér szegélyekbe varrt batiszttól szabjuk a 37-40. fig. után, előli és hátrészt a derékszélen húzókorral látjuk el. A bluz hátulzárás, a gombolást egy ráncal fedjük el. Az ujjakat, az alsójj vonalának tekintetbe vételével, előírás szerint behuzzuk. A vállfűző bélését a 41. és 42. fig. után vágjuk, hátul sima, előli a mellránc kidolgozása után, főt sima, alul könnyedén ráncba rakott, kék, fehér pöttyös mouseline de laine-ből való, felsőszövetet borítjuk. A hátul képeses vállfűzőt, melynek felső szélét bodros kék szalag díszíti, alul rajz szerint a szoknyához erősítjük és kék selyem vállszalagokkal könnyedén a bluzra erősítjük. A muszlinruha falvarrását is hasonló szalag fűdi, az utóbbit a kis rajz 43a. és 43b. fig. szerint szabjuk és főt csipőbevarrással és állóránccokkal, a derékbőségnek megfelelőleg összehuzzuk. A könnyedén bélelt szoknyát szövetfodor díszíti.

40. sz. Ruha sajtószerű vállgallérral. Ehhez 35. és 36. sz. Szab.: mintáiv IX. sz., 44-51. fig. Kiegészítő szabásrészeket lásd mintáiv IX. sz., 44-51. fig. Kiegészítő szabásrészeket lásd mintáiv IX. sz., 44-51. fig. Kiegészítő szabásrészeket lásd mintáiv IX. sz., 44-51. fig.



35-36. sz. A 40. szám hata és begombolt eleje.



38. sz. Nyári kalap.

37. sz. Kalap bársonyszalag és tolldíszrel.

ehhez a szövözet hozzáadjuk. A bélésderékat az előli részek fűdik, főt 81-től, alul csillagtól szabadon hagyva. Az előli szélén az első pontozott vonalig belül és felsőszövetet béleljük. Az előli szövözetet hajtokaszerűen kihajtjuk, vagy pedig a 36. számú kép szerint egymásra borítva is viselhetjük. A derék hátsó közepéig erőleg, előli pedig szám szerint fedjük a derékat, a 47. fig. után három részből szabott, erősen egymásra tűzött részekből (lásd a vonalakat) álló vállgallérral. Elöl a legalsó szélét egyszer feltűzzük. Ezt a gallért közzásonnal és selyembéléssel látjuk el. Hasonlóképpen készítjük el az övet, a 49. és 50. fig. szerint, a melynek az 50. fig. után vágott hosszabb része hátul a közepig terjed. Elöl balra 85-től szabadon hagyjuk, a 49. figurával jobbra összevarrjuk és acélgombokkal díszítjük, balra ezen rész alá kapcsoljuk, ezután a felső, szabadon maradt sarkát az előli felsőszövet első ránc alá erősítjük. A 48. fig. után a baloldali vonalának tekintetbe vételével vágott, előli átérő vállgallért szintén acélgombokkal díszítjük. Fehér csipkesarkocskák díszítik a gallért, valamint az 51. fig. szerint szabott kéze-  
lőket (lásd a hátsó fél vonalát), a melyeket csillagtól csillagig az április 1-én megjelent számunk 41. fig. után szabott ujjakhoz var-  
runk.

41. sz. Fulárruha csipkebetéttel.

Ehhez 9. sz. Szab. lásd magy. Az egyszerű fekete és fehér mintázatu fulárruha betétjét és gallérját sárgás gipűrcsipkével és szegélyekbe le-  
varrt fehér sifonnal fedjük. A derék hát- és oldalrészeit együttesen sima felsőszövet borítja, az előli részt pedig főt simán, alul pedig behuzva fűdi, a válltól részut fektetve és a balra felkapcsolt betétet szabadon hagyva. A hátat csucos cakkban 5 cm. széles gipűrcsipke díszíti, az ujj alatt előre vezetve. Hasonló csipke fűdi a 8 cm. széles lapos ráncbarakott, keményen bélelt előli felsőszövetet is. Az egyszerű nyakat rozszaszínű tafatából való toldás határolja. Hasonló anyagból való 12 cm. széles részutcsík határolja a részut-fodorral díszített, szoknyán kissé tulérő derékat és hurkokkal díszítve, a kép szerint, a betétet fölfelé halad. A ruha számára a szoknyát, bélésderékat és az ujjakat április 1. megjelent számunk 32-36. és 41. fig. adja. A gallért és a betétet a június 1. megjelent számunk 58. és az április 15. megjelent számunk 58. fig. szerint szabjuk.

42. sz. Elegáns gallér. Szab.

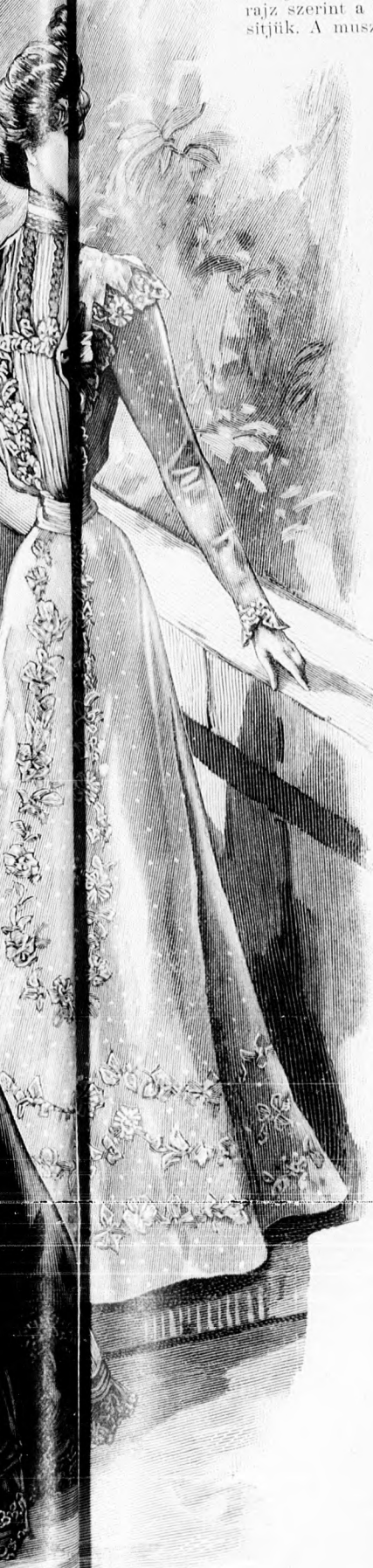
és előlkép: mintáiv V. sz., 19-21a. fig. A fehér tafatából való elegáns gallér számára négy különálló részt is szabunk a 19. és 20. fig. szerint a 20. fig. vonalának és a 19. fig. behajtásának tekintetbe vételével. Az alsó rész, a felső vállgallérszerű részek alá ér a sima vonalig, a részek ugyanazon módon fűdik egymást, a szükséges szövet hozzáadásával. A széleiket 3 cm. széles feketén áttűzzük. A toldalék varrását fekete keskeny csipkebetét fűdi, a hajlásnál kis csokrokat képezve. A teljesen rozszaszínű tafatával bélelt gallért fekete csipkevirágok díszítik. A nyakkivágást 4 cm. széles egyenes foglalóba erősítjük, a felső szélére varrjuk



33. sz. Ruha vállfűzőszerű derékkal és bluzzal 14-16 éves leányoknak. Ehhez 18-19. sz. Szab.: mintáiv VIII. sz., 37-43. fig.

40. sz. Ruha sajtószerű vállgallérral. Ehhez 35-36. sz. Szab.: mintáiv IX. sz., 44-51. fig. Kiegészítő szabásrészeket lásd mintáiv IX. sz., 44-51. fig.

41. sz. Fulárruha csipkebetéttel. Ehhez 9. sz. Szab. lásd magy.



Batisztruha csipkebetéttel...  
XXIII. sz., 14-15a.  
Kiegészítő szabásrészeket lásd mintáiv IX. sz., 44-51. fig.



42. sz. Elegáns gallér. Szab. magy.: mintaiv V. sz., 19-21a. fig. 43. sz. Ruha rátétmunkával. Ehhez 50. sz. Szab. magy.: mintaiv XIX. sz., 124-133. fig. Kiegészítő szabásrészeket lásd mintáivon.

csillagtól csillagig, a keményített és bodros rózsaszínű selyemszalaggal és sifonpliszével ékített, a 21. fig. után fehér tafotából való gallérdísz. A gallér varrását rózsaszínű sifoncsik és rozetták fűdik. A gallért két 8 cm. széles szalag és rüssel díszített sifonfodor veszi körül. A csupán a kis gallérnál kapcsos gallért az előli szélén 125 cm. hosszú, 50 cm. széles sifoncsarp díszíti, a melyet csokorba köthetünk. Az utóbbinak alsó széle 10 cm. hosszú szalag és rüssel ékített sifonpliszé és egy-két harántszegélyekbe végződik, a melyeknek a szövetet hozzá kell adni.

55. sz. Empirformájú pongyola. Ehhez 56. sz. Szab.: a június 1. megjelent számunk mintáivé- nek XII. sz., 72-73. fig. A csinos, igen könnyű, empiralaku pongyolát elefántesont fehérségű kreppszövetből készítjük, minden belés nélkül. A 70. és 71. fig. szerint szabott vállpántszerű derék- részeket elől 3 cm. széles szövetrác alatt kap- csoljuk és kép szerint 5 cm. széles ékri spach- tel-esipkebetéttel díszit- jük. A vállpántra erősített csüngő- rész felvarrását a vonalra varrt, alul szabadon hagyott szövetpánt fedi hasonló betéttel. A csüngőrész egyenes lapokból áll, 130 cm. hosszú, 320 cm. bő és körös- körül 8 cm. mély, a hátsó közep felé fordított ráncokba van rakva. A csüngő- résznek jobb- oldalát 175 cm., a bal- pedig 145 cm. bőnek vesszük és a jobb felét elől 11 cm. széles, dupla lapo- ráncba rakjuk, a melyet a balra felkapcsolunk. Az elől és lent szélesen szegett csüngőrészre 10 emnyire az alsó szélétől betétet ékelünk. Hasonló betét díszíti a részben behuzott, részben ráncba- rakott és a 73. fig. sze-



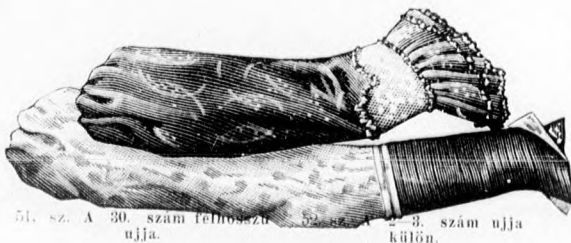
46. sz. A 30. szám mellénye.



47-48. sz. A 68. szám háta és nyitott eleje.

49. sz. A 68. szám szoknyájának elrendezése.

50. sz. A 68. szám szoknyájának elrendezési módja.



51. sz. A 30. szám felső uja.

52. sz. A 30. szám uja külön.

rint szabott ujjakat kép szerint. Ugyanílyen betéttel szegélyezzük a 72. fig. után, a lehajtogallérhoz hasonlóan csoportos szegélyekbe levart szövetből szabott, 6 cm. széles kézelőt, 2 cm. széles a sarkokon csucsba levart szövet- pántok veszik körül a kézelőket és a gallért, a melyeknek szegélyét kiszabás előtt bevarrjuk. A pontozott vonal mentén kihajtvá veszi körül a gallér a nyakkivágást. A pongyolát elől 4 cm. széles atlasz- szalag csokrok díszítik.

61-62. sz. Pongyola- kabát oldalt gombolva és szegélydíszszel.

Szab.: mintaiv IV. sz., 14-18. fig. A batisz- sifon kabát baloldali láthatlan gombolása számára a bal szél alá 2 1/2 cm. széles gomblyukpántot tűzünk, a jobb- oldalához pedig ha- sonló szélességű nyelvet toldunk. A kabátot a 14-18. fig. után vágjuk, a kis rajz 14. és 15. fig. szerint meg- hosszabbítva. Az ujj- kat, miután a behaj- tást kiegészítettük, a 18. fig. szerint szabjuk az alsó ujj vonalának tekintetbe vételével. A hátrészt, valamint a jobb és bal előli részt (utóbbi csupán a belső vonalig ter- jed) rajzon belül 1/2 cm. széles hosszszegé- lyekbe varrjuk le. A hátrész nyakkivágását kissé kikerekítjük és a vállgallérral egybe varrjuk, mely utóbbi elől a felső szélén 37-ig foly- tatódik. A vállgallért 3 cm. széles himzett betét és ezt 9 cm. széles himzett fodor határolja. A jobb előli részt előírás szerint behuzzuk és a himzett betét és szövetfodor- ból álló vállpánttal összevarrjuk, 3 1/2 cm. széles, 37 cm. bő, himzés és batisziból való nyakfogláló veszi körül a pon- gyola nyakkivá- gását, a melyen színes selyem- szalagot húzunk át. A foglaló- nak felső szélét 4 cm. széles himzett fodor határolja. A főt és lent behuzott ujjakat a kéznél 26 cm. bő himzett foglalóba erősít- jük, ezt pedig 9 cm. széles himzett fodorral határol- juk. A pongyolaalsó szélét 11 cm. széles, 257 cm. bő, két keskeny szegélybe levart szövetfodorral határoljuk.

64. sz. Egészségi vállfűző uraknak.

Szab.: mintaiv XIV. sz., 76-83. fig. Az uraknak, főleg lábadozóknak való vállfűzőt erős szür- ke drellből készít- jük, a felső ereszték gumiszövetből, a foglalás pedig vászon- szalagból áll. A puha, ruganyos halesont- és órarugó-betét számú- rajz szerint belülről szövetcsikokat tűzünk le. A vállfűző része- ket 76-83-ig szám szerint össze- varrjuk és szé- lesen lehajtvá letűzzük. A hátsó széléket erős zsinór- betét fölött keskenyen letűzzük és a tetszés szerinti használhatós vé- gét ércnyakakat verünk ki. Az előli záráshoz, a vonal hosszá- ban, duplaponttól duplapontig erős bevart éregombócskák- kal ellátott, a keresztező zsinór- fűzésre szolgáló 3 cm. széles erős bőresikot tűzünk fel. A 153-154-ig telvart drellváll- részekhez csatlakoznak a 20 cm. hosszú vaizkosvászon vállpán- tok. A 80. fig. csillaggal jelzett helyein a harántszéleket keskeny bőrpántokkal látjuk el, a hur- kokkal kivert csik átvezetésére



44. sz. A 2-3. szám pikégallér nélkül és a nyakkendő kötésének módja.



45. sz. A 2-3. számú pikégallér és hajtóra külön.



53. sz. Felsőközeli gallér fodorral és vállgallérral. Szab. magy.: mintaiv I. sz., 1-3. fig.



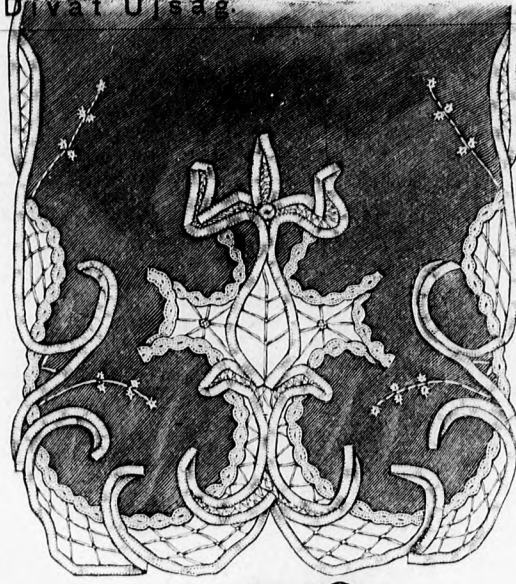
54. sz. A 32. szám háta.



és utóbbit a csillagnál a nagy kapocs fölé húzzuk.

68. sz. Ruha eredeti derék és szoknyadiszszel. Ehhez 47-50. sz. Szab.: mintaiv XVI. sz., 86-95. fig. Kiegészítő szabásrészeket lásd mintaiven és magy. A komplikált, duplán szőtt világoskék és divatosan kockás gyapjuszövetből készült ruha számára

először a felsőszoknyát szabjuk a 86. fig. szerint, a melynek a behajtását kiegészítjük, azután a 87. fig. szerint egy-egy részt. Kiszabás előtt azonban ezeket a rövidítve adott részeket a kis rajz szerint hosszabbítjuk meg, még pedig hogy a 86. fig. szélességét megkapjuk, az 1-től jelzett helytől függőlegesen szál irányban mérjük a kellő hosszúságot (125 cm.) és szélességet (47 cm.), azután a) ponttól kezdve rézsuttszalirányban 138 cm. hosszúságot és innen 151 cm. szélességet alapítjuk meg és a



57. sz. Az 58. számú esarp. Point-lace. Rajz és magy.: mintaiv XV. sz., 84. fig.



58. sz. Kreplisz esarp point-lace estpkevel. Ehhez 57. sz.

jobb előli felsőszövetrel vesszük körül, ezen figurán a behajtás kiegészítendő és a kis rajz adatai szerint meghosszabbítandó. A derekat ezenkívül a bal előli felsőszövettel, valamint az előli és hátsó vállpánttal is díszítjük. A két utóbbi rész, valamint az állógallér keskeny szegélyekbe levart rózsaszínű selyemből való. A derékdiszt és a 92-94. fig. szerint szabott részeket szám és jelzés szerint varrjuk össze.

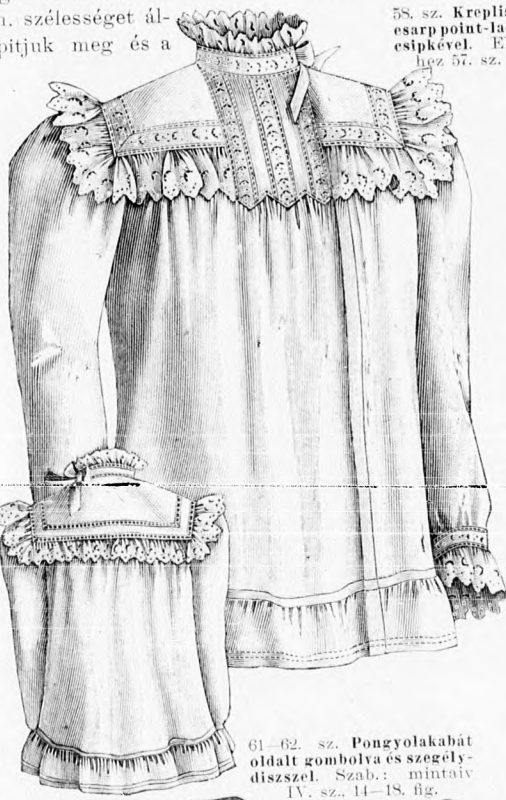
A derekra esavart felsőszövetet a jobb előli vállon kereszt és pont szerint sűrűn ráncra rakjuk, a rövid átkapcsolt haránt szélén. Ez fűdi a hát- és oldalrészeket, balra

6-7-ig az 1. oldalvarrásba, 8-9-ig pedig a belésderek vállvarrásába foglaljuk; a mely jobbra 10-11-ig a felsőszövetet előli és hátsó vállát is magába foglalja. A felsőszövet alsó szélénél csillaggal jelzett helyeit az előli derékszélre erősítjük, a dupla ponttal jelzett helyeket pedig a derék nyakkivágására hátul. A csillaggal jelzett helyeken a külső szélén többszörösen letűzött előli bal felsőszövetet gyöngyházbombok díszítik; ez alatt kapesok vannak felerősítve, ezeknek megfelelő hurkok pedig a jobb vállgallérrészen találhatóak. Három 1 1/2 cm. széles,



55. sz. Empir formájú pongyola. Ehhez 56. sz. Szab.: a jun. I. sz. mintaivének XII. sz., 70-73. fig.

szélesség meghatározott pontjait egyenes vonallal kötjük egymással össze. A 87. fig. felállítását az adott számok teljesen érthetővé tesszik. Azután ezen részeket 1-2-ig összevarrjuk és a 87. figurának aláérő előli szélét úgy varrjuk április 1. megjelent számunk 102. fig. szerint szabott belésszoknyára, hogy a 87. fig. szer. szabott felső kereszt és pont szerint ráncra rakott szélé, az a) csillagnál fogva az előli közepére, a 86. fig. pontozott vonala pedig a hátsó közepére essék (lásd 49. és 50. számú kép). Ezután a szövetet a pontozott vonal mentén kifelé



61-62. sz. Pongyolakabát oldalt gombolva és szegélydiszszel. Szab.: mintaiv IV. sz., 14-18. fig.

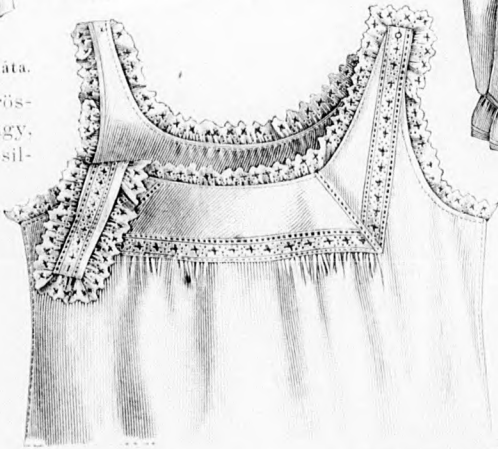
59. sz. A 48. szám háta.



60. sz. A 30. szám háta

56. sz. Az 55. szám háta.

hajtjuk és pedig körskörül a szoknyán úgy, hogy a 86. fig. a) csillagja a szoknya előli közepére érjen. A 86. fig. hátsó, aláérő szélét kereszt és pont szerint, valamint a keresztet a) pontra téve ráncba rakjuk és a kifelé-hajtott rész alatt a belésszoknyára erősítjük. A hátsó túlérőszélt alul a csillaggal jelzett helyein, a hátsó aláérő szövetre varrjuk egy-két öltéssel, fönt háromszorosan fülkapesolva. A belés- és felsőszövet szoknya felső szélét keskeny lénzöbe foglaljuk. Az előli kapesos belésderekat, az állógallért és ujjakat az április 1. megjelent számunk 33, 36, 40, és 42. fig. adja. A derekat a 91. fig. szerint szabott hátsó és

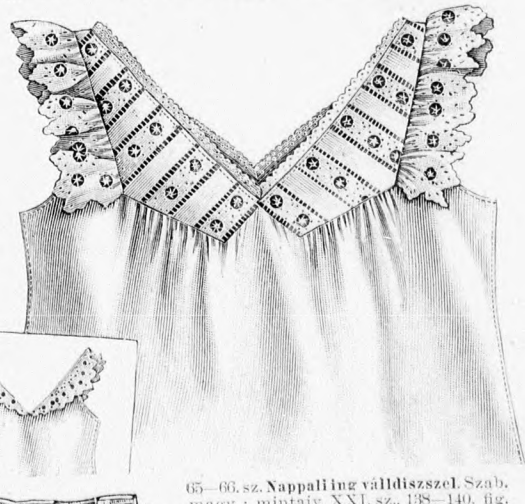


63. sz. Nappali ing himzett diszszel. Szab. magy.: mintaiv XXI. sz., 141-143. fig.

tott ujjakat szintén pánttal díszítjük. A bézsszínű szalmakalapot nagy structollakon kívül teljes világos krepliszrozetta is díszíti, a melynek az utóbbi a magasra felhajtott karimát díszíti.



64. sz. Egészségi vállfűző uraknak. Szab.: mintaiv XIV. sz., 76-83. fig.



65-66. sz. Nappali ing válldiszszel. Szab. magy.: mintaiv XXI. sz., 138-140. fig.

láthatlan öltésekkel összevarrt szövetpánt szegélyzta vállgallérrészeket a külső szélén, a sima vonalig. A vállgallér felső felvarrását, valamint a felső állógallér szélt 2 1/2 cm. széles tarkaselyemmel kihimzett, világoszöld posztófüdi. A 95. fig. szerint szabott rózsaszínű kézelővel ellátott színe a virág ágának megfelelő,



67. sz. Mosóruha mellény és kabáttal. Ehhez 5-8. sz. Szab. magy.: mintáiv XVIII. sz., 105-123. öz.

68. sz. Ruha eredeti derék és szoknyadísszel.

Felelős szerkesztő: Csepreghy Ferencné. Kiadótulajdonos: Rákosi Jenő Budapesti Hírlap Ujságvállalata (igazgató Zilahi Simon). Budapesti Hírlap nyomdája.

A mai nyolcoldalas főlaphoz a Tündér Ujjak 2 száma egy mintalappal és szórakoztató melléklet, valamint szabásmintáiv van csatolva.



A Divat Ujság megjelenik havonként kétszer, minden hó elején és közepén. Szerkesztősége és kiadóhivatala: Budapest, VIII. kerület, Rókk Szilárd-utca 4-ik szám. Előfizetéseket csakis naptári 1/4, 1/2, 3/4 és egész évre fogad el bármelyik hazai könyvkereskedés, meg a kiadóhivatal.

negyed-  
esztendőre **2 kor. 20 fill.** postai  
szétküldéssel.

Minden számban szórakoztató melléklet és kétoldalas szabásminta-iv. Havonként színes divatkép és kézimunka-melléklet. A hónap második felében megjelenő számhoz felváltva a Tündér Ujság külön mintarajz-lappal, a Családi Monogram-Album lapjai és színes kézimunka-kep.

2. sz. Zsaket tafotából gipür-  
csipkediszszel. Ehhez 8. sz.  
Szab.: mintáiv XXIII. sz., 119—  
126. fig. Az elegáns zsaket szá-  
mára a felsőszövetet (fekete  
tafota) a kiszabás előtt 1 cm.  
széles, egymástól 3 cm-nyi kö-  
zökben fekvő hosszszegélyekbe  
varrjuk. A hátrész felsőszövetét  
ezenkívül 10 cm. széles lapos-  
rácba rakjuk. A zsaket alapját  
a 119. és 120. fig. adja, a me-  
lyeket közvászonnal és selyem-  
béléssel, valamint elől, belül is  
felsőszövetbéléssel látunk el. A  
kereszt és pont, valamint az a)  
kereszt és a) pont szerint rán-  
colt hajtóka belsejét, a mely a  
legbelső pontozott vonal men-  
tén ki van hajtva, sárga gipür-  
csipke borítja. Ezzel díszítjük a  
gallért és az ujjszéleket is. A  
zsaketrészeket elől keskeny  
csipkével szegett, 4 cm. széles  
kettős tafotabodor határolja  
egymást fődőleg. Ugyanígy sze-  
gélyezzük a gallért és az ujj-  
kat, alul a zsaketen a mell-  
ráncon terjedőleg; ettől kezdve  
pedig a zsaket szélére, hátrafelé  
huzódó, 14 cm. széles, erősen  
ránccolt, csattal díszített tafota-  
övet tűzünk. Az övet elől ön-  
állóan, szabadon összekapcsol-  
juk. A tafotarozetakkal ékített  
zsaket további zárását a 125. fig.  
szerint a nyakkivágásnál alkalm-  
mazott pánt közvetíti, a mely  
az ujjfogláléhoz hasonlóan aran-  
szövetből való. A gallért a 123.  
és 124. fig. adja, a melyhez  
hátral. kívül tafotacsokrot var-  
runk. A lebbenrészeket a 121.  
és 122. fig. után vágjuk, a me-  
lyeket 67-től 68-ig egymásra  
erősítünk és azonkívül kereszt  
és pont, valamint egyforma betű-  
vel jelzett kereszt és pont sze-  
rint legyezőrácba rakunk. A  
126. fig. szerinti, előírás után  
behuzott ujjaknál az alsó ujj  
vonala tekintetbe veendő. Alul  
a vonalra 24 cm. hosszú, 40 cm.  
bő, bodros csipkedudort alkalm-  
mazunk, belül felerősítve, a me-  
lyet azután 3 cm. széles, a kéz-  
nél 15 cm. bő csipkefodorral  
szegélyezett foglálóba erősí-  
tünk.



1. sz. Ruha galand- és süjtásdizszel. Szab.  
magy. és hátkep: mintáiv XXV. sz., 137—  
143a fig. Kieg. szabásr. lásd a mintáivon.

2. sz. Zsaket tafotából gipürscipkediszszel.  
Ehhez 8. sz. Szab.: mintáiv XXIII., 119—  
126. fig.

3. sz. Kalap baszt-  
fonatból bodros  
karimával.



1. sz. A 17. szám háta.

3. sz. Kalap basztfonatóból fodros karimával. A csinos, hullámosan izezett karimájú kalapnak fekete szalmaszalakkal húzzuk át. A fekete kócsag képezi, míg a karima felsőjét, a melyet rózsaszínű bársony-kengyel támaszt alá, bodros, sárgás csipkefodor díszíti gazdagon és különös módon. Hátral aranyosatt fogja össze a csipkevégeket, a fejéhez erősítve.

5-7. sz. Egészségi fűző mellrészekkel és gombolással. Szab.: mintáiv XI. sz., 62-70. fig. A fehér, lyukacsos szőtesből való fűzőt szalaggal szegjük be és 1 cm. széles himzéssel díszítjük. A szabást a 62-70. fig. adja. Mégis a 62. és 69. fig., az előli szél csikja és a 2. hátrész erős (három nyíltós) vászonból való és pedig az utolsó kettős szövethől, az első 4 cm. széles szövetszikokból állítjuk össze, a melyre a 7. kép szerint a szalagra fűzött gombokat varrjuk. A jobboldalon a szövetszikok széjjel állnak a gomblyukak számára és szövetszeggessel vannak összerakva. A hátrész rajz szerint halsontbetéttel van erősítve. A hátrész rajz szerint halsontbetéttel van erősítve, közben a zsinórzat számára beerősített karikák. A 63-69. fig. varrását számjelzés szerint kifordítjuk, ezután a figurákat összevarrjuk és a varrásokat kívülről 2 cm. széles, a közepén zsinór fölött háromszor áttűzött erős vászon- (drill) csikkal borítjuk. Ez utóbbiak a 65. és 67. fig., az alsó ruhák felgombolás-szolgálat, a főt leirt módon fel-erősített gombokat is tartják. A 62. és 63. fig. összekötő varrását fődő erős vászon- (drill) csikba halsontbetéttel dugunk alá. A fűzőre a derékban rajz szerint vászonszalagot tűzünk alá. A mellrészen elől a bevarrást kidolgozzuk és az alsó szélét rajz szerint ránca rakjuk. Pönt erős vászontpántot alkalmazunk, a melyre egy gombot varrunk, a 37 cm. hosszú, 3 1/2 cm. széles, a hátrészre duplaponttól az a) duplapontig felelőssített, hátul keresztződő vállszalag felgombolására. A vállszalagok kettős erős vászontból való, a melyet a közepén haránt átvágunk és 8 cm. hosszú gumiszalaggal erősítünk össze.



5-7. sz. Egészségi fűző mellrészekkel és gombolással és gombolásra szolgáló készülékkel. Szab.: mintáiv XI. sz., 62-70. fig.



10-11. sz. Egyszerű alsóderék hölgyeknek. Szab. magy.: mintáiv XX. sz., 100-103. fig.

9. sz. Alsószoknya kerekfodorral hölgyeknek. Szab. magy.: mintáiv XVII. sz., 88. fig. Kieg. szabásrészeket I. mintáiv.



14. sz. Diszes kötény. Az öv szab. lásd magy.

15-16. sz. Diszes kötény. Szab.: mintáiv VIII. sz., 48-50. fig.



19. sz. Batiztbluz lyukacsos himzéssel. Szab. lásd magy.



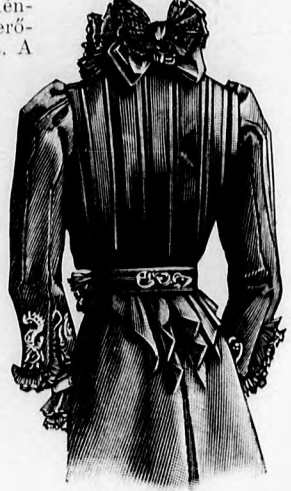
17. sz. Egyszerű ruha hölgyeknek. Szab. magy.: mintáiv I. sz., 1-5. fig. Kiegészítő szabásrészeket lásd mintáiv.

14. sz. Diszkötény hölgyeknek. A lényő szabást lásd a magy. A csikos fehér batiztbluzot tarkamintázatu batiztbluzal díszítjük. A 2 1/2 és 3 1/2 cm. széles pántokat világoskék batiztbluzszalaggal szegélyezzük, a melyre 7 cm. széles, tarka cakkozott csikot tűzünk, 1 cm. széles kék batiztbluzszalaggal. A kötényrész 50 cm. hosszú, 60 cm. széles, alul oldalt 3 cm. nyílté van kerekítve és 15 cm. széles, 75 cm. bő, egyenes fodorral van határolva. A 2 cm. mélyen kikerekített, a közepé felé 23 cm. szélesen ráncolt felső szélére a 49. fig. szerint szabott, oldalt kötőszalagokkal ellátott lényőt tűzzük.

15. és 16. sz. Diszkötény hölgyeknek. Szab.: mintáiv VIII. sz., 48-50. fig. A 15. számú képen látható fehér, kék mintázatu batiztbluzot a kis rajz 48. fig. adja. A kötényt 9 cm. széles, a harántszélén 5 cm. szélesen lekerekített himzett fodor (190 cm. bő) határolja, oldalt majdnem simán, alul bodrosan felvarrva. Alul rajz szerint 1 1/2 cm. széles, himzett keskeny kék-fehér mosószalagcskával szegélyezett betétet ékelünk bele, a 49. fig.

után vágott, mosószalaggal díszített lényőt a főt ránca rakott kötényre erősítjük, oldalt kötőszalagokkal ellátva. A

16. számú képen bemutatott fehér kockás batiztbluzot 8 cm. széles, a harántoldalán 5 cm. bő ránca rakott, 235 cm. bő, himzett fodor határolja. Ezt a kis rajz 50. fig. szerint szabjuk; az alsó szélére rajz szerint himzett négyzeteket ékelünk, ezeket mosószalagcskával szegélyezzük, a melylyel oldalt a himzett fodrot is felerősítjük. A ránca rakott, felső kötényt a 43. fig. szerint készített himzett csucsba vágott lényőbe foglaljuk, az utóbbira oldalt 60 cm. hosszú kötőszalagokat erősítve.



8. sz. A 2. szám háta.

18. sz. Egyszerű ponygola hölgyeknek. Szab. és egyes részek: mintáiv IV. sz., 27-32a. fig. A kék-fehér csikos barketöltőzet ujj- és gallérszéleit 8 cm. széles, fehér, himzett fodor szegélyezi és elől a zárásnál csokorra kötött, 58 cm. hosszú atlaszszalagszegélyekkel díszítjük. Hasonló szalagot húzunk a csik alátűzése által keletkezett húzókorcon át, az ujj szélén, a hol egy kidolgozott hasítékon a felsőszövetre vezetve csokorra kötjük. A húzókorca a mosásnál előnyül szolgál. A zsakat gombolást 4 cm. széles hasítékra tűzi. Ennek alsó szélét 10 cm. széles szövethatárolja; míg a szoknya alsó szélét belül felvarrt szövetszikok. A 3 cm. széles szoknyalényő, a melybe a hátul behuzott szoknyaszélt foglaljuk, 18 cm. hosszú



12-13. sz. A 63. számú szoknya eleje kigombolt hasítékkal és a zsakat háta.

A szoknyát a kis rajz 27. fig. adja, az előli és hátrészt a 28. és 29. fig. után, a kis rajz méreteinek megfelelőleg meghosszabbítjuk, a gallérfoglalót és gallért a 30. és 31. fig., az ujjakat pedig a kis rajz 32. fig. szerint szabjuk.

19. sz. Batiztbluz lyukacsos himzéssel. Szab. lásd magy. A fehér batiztbluz előli részét és az ujjakat rézsut sorokba fektetett fehér batiztbluz alapu, 7 cm. széles fekete lyukacsos himzéssel díszítjük, ezeket oldalt 3 cm. széles szegélycsoportok kísérik. Az előli gombolást fődő, 3 cm. széles pántot tüveg-gombokkal varrjuk ki. A hátón két hosszszegély csoport van. Az állógallér, valamint az ujjfogaló egyenesre van vágva, 7 cm. széles, 41. illetve 23 cm. bő és oldalt csucsba végződve át van kapcsolva. A bluzt a május I. megjelent számunk 54., 55. és 66. fig. adja.



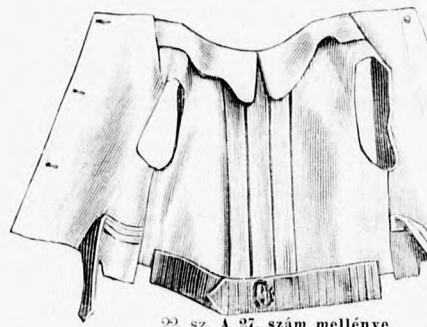
18. sz. Egyszerű ruha hölgyeknek. Szab. magy.: mintáiv IV. sz., 27-32a. fig.

20. sz. Kötény derékrészzel 6-8 éves leányoknak. Szab.: mintáiv IX. sz., 51-57. fig. A fehér batiztbluzot előli derékrésze sűrű igen keskeny harántszegélyekbe varrt, főt vonalig himzett betéttel határolt, az 51. fig. után vágott középső részből, az 52. fig. szerinti himzett betétrészből, valamint az 53. fig. szerint készített előli vállpánt-rész, továbbá a főt és lent behuzandó, az 54. fig. után vágott bluzszerű részből áll. Mindezen megnevezett részek, valamint a betétrészhez simuló, az 55. fig. szerinti hátsó vállpánt és a behuzott hátsó



20. sz. Kötény derékrészszel 6-8 éves leányoknak. Szab.: mintaiv IX. sz., 51-57. fig.

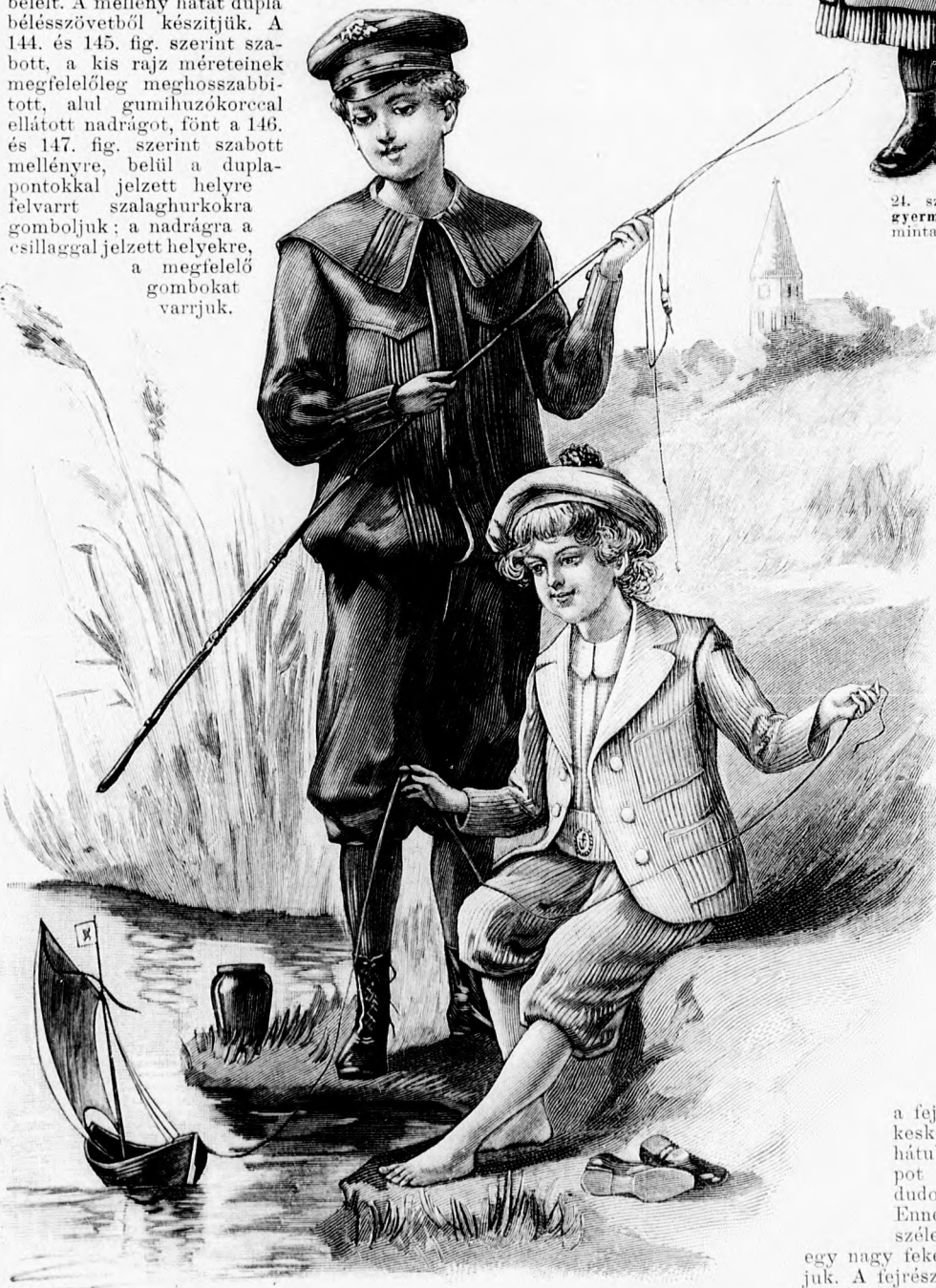
kötényrész, a melyet a kis rajz 57. fig. szerint készítünk, szám szerint összevarrjuk és a varrásokat keskeny mosószalagokkal fedjük. A betétrészeket szám szerint még az 56. fig. után szegélybatsztból szabott vállrészekkel varrjuk össze, ezeket pedig 7 cm. széles, a hátsó felső vállpántszelel folytatódó himzett fodor határolja. Az előli derékrészt az alsó szélén 3 cm. széles, 39 cm. bő, fönt behuzott egyeneskötényrészszel látjuk el. A betétsík harántszéleire 54 cm. hossz-szu, 7 cm. széles, hátrafelé huzódó kötőszalagokat varrunk. A felső köténytészelt, valamint az ujjkivágásokat egész



22. sz. A 27. szám mellénye.

keskeny himzés szegélyezi. 25. sz. Ruha 1-2 éves gyermeknek. Szab.: mintaiv VII. sz., 45-47. fig. A ruhát fehér rózsaszín mintázatu kattunból készítjük, a dereka hátul gombos, díszítésül fehér sujtás és keskeny himzett csikot használunk. A vállpánt kettős szövete közé foglaljuk a fönt köröskörül behuzott, hátul rövid hasitékkal ellátott, 40 cm. hosszú, 150 cm. bő esüngőt. A vállrészeket fönt behuzva, vonal hosszában a vállpántra varrjuk. A karöltőket 5 cm. széles szövetcodorrall

látjuk el. A vállpántrészeket és a vállfodrokat a 45-47. fig. adja. 26. sz. Öltözet 10-12 éves fiúnak. Szab. és egyes részek: mintaiv XXVI. sz., 144-152a. fig. A szürke köperruha nadrág, mellény és bluzból áll; mindnyája



26. sz. Öltözet 10-12 éves fiúnak. Szab. és egyes részek: mintaiv XXVI. sz., 144-152a. fig. 27. sz. Öltözet 4-6 éves fiúnak. Ehhez 22. sz. részeit külön: mintaiv XXVI. sz., 144-152a. fig. Szab.: mintaiv XXVII. sz., 153-161. fig.



24. sz. Kabát 1-2 éves gyermeknek. Szab., magy.: mintaiv XIII. sz., 75-79. fig. 25. sz. Ruha 1-2 éves gyermeknek. Szab.: mintaiv III. sz., 45-47. fig.

részeket fönt közvászson fölött, a törésvonalon tulig lefelé keskenyedő, flanelal béleljük és fönt a pontozott vonal mentén a 160. fig. szerint közvászson és belésből készített gallért kifelé hajtjuk. A 161. fig. után vágott, bélelt ujjakat 151-et a hátrész 151-ére téve a karöltőbe foglaljuk.

29-34. sz. Különféle nyári kalapok. A 29-31. számu képen látható barna basztkalap széles karimáját belül hasonlószerű kreppsfoncsikkal és szegélyezéssel díszítjük. Az oldalt magasra felhajtott karimába két barna tollat tűzünk, egyiket kívülről befelé, a másikat belülről kifelé és ott két arany-sujtásból való gombszerű díszszel látjuk el, azután pedig kengyellel és rózsággal alátámasztjuk. A fejszéljt jobbra rózsakoszoru fűdi. A 28. és 34. számu kép által bemutatott fiatalos kalap, a melynek közepesen magas fejrésze és a 12 cm. széles karimája drótozott tüllből való, halványkék basztkonfionatból való lapos, hullámosan ívezett szélü lappal borítjuk. A tüllkarimát belül egymást fűdő basztkesikok fűdik, köröskörül halványkék, e fölött világos divatos színü tüllle körületekerve. Az utóbbival borítjuk ráncosan a belül fekvő fejrész szélét. A díszt kövekkel kirakott csattal összefogott két bézsszínü toll egészíti ki. A 32. számu széles karimájú, halványsárga panamafonatból való, nagyobb leányoknak illő kalap karimáját kívül és belül világoskék, egymást fűdő csikokba rendezett kreppsfononnal borítjuk. 23 cm. széles, hasonlószerű merveilleux-szalagból való nagy csokor fűdi előli

a fejrész szélét és innenöl kezdve mint keskeny szalag tekerödik a karima körül, hátul befelé menőleg. A 33. számu kalapot fekete basztkonfionatból készítjük, kis dudorokat képező fekete tüllle áthuzva. Ennek 12 cm. széles karimáját a 6 cm. széles fejrészhez baloldalt fölhajtjuk és egy nagy fekete, mélyen lelógo structollal borítjuk. A fejrészt 6 cm. széles bársonyszalag veszi körül, előli egy nagy acélesatton áthuzva. Hátul oldalt a fejtetön több kacsából álló csokor van 4 cm. széles dróttal keményített bársonyszalagból ké-



23. sz. A 28. szám háta.

alul vonaljelzés szerint övszerű flanelal látjuk el, a melynek bal, jobbra átérő része himzett sötét-kékmentőkarika és horoggal van díszítve. A bélelt, alul gumihuzókoreccal ellátott nadrágot a 153. és 154. fig. szerint szabjuk és a kis rajz szerint meghosszabbítjuk; az előli hasitékon a szokásos módon gombolással, az oldalhasitékon pedig zsebekkel látjuk el. Az előli nadrágrészeket számszerint a hátul gombos, a 155. fig. után duplaszövetből vágott alsóderékba erősítjük; ezt pedig előli betétszerű flanelal borítjuk és a hátsó nadrágrészt rágomboljuk. A hátul gombos mellényt a 156. és 157. fig. adja, a hátrészen rajz szerint csattos övrészekkel látjuk el. A bélelt, a mellényt fűdő gallérrész számára a 156. fig. elő van rajzolva. A belülről felgombolt, pánttal összefogott, szatennal bélelt zsaketet a 158. és 159. fig. adja. Az előli részekre rajz szerint zsebeket (fönt csak balról)

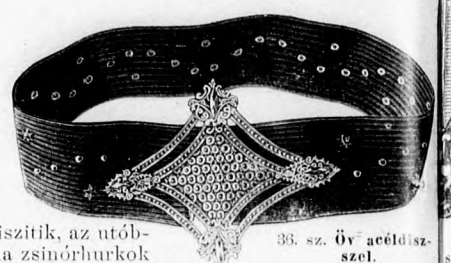
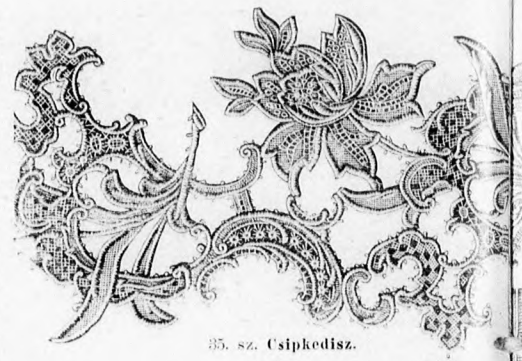


28. sz. Mosóruha 10-12 éves leánynek. Ehhez 23. sz. Szab., magy.: mintaiv XIX. sz., 93-99. fig.

disze tengerészkek szatin merveillőből való, hátul csokrokban és apró bronzsattokkal végződve. A szoknyát két 7 cm. széles rézsutódor díszíti, a melynek előli és oldallapját az április 1. megjelent számunk kis rajzának 52a. és b. fig. adja, míg a hátsó lapot mai mintáink kis rajzának 71. fig. szerint szabjuk. Az oldallapokat alul csusba futó szegélyekkel szükítjük. A hátsó lapot kereszt és pont szerint 13 cm. szélesen összeráncoljuk és az oldallapot a) keresztnél fogva a) keresztre tűzzük. A bélésszoknyát, derekat az állógallérral és a bélésujjakat az április 1. megjelent számunk 26-29. és 35. fig. adja. A 73. fig. után vágott hátsó vállpánthoz zárkózik a hát- és oldalrészeket együttesen simán borító, alul kissé buggyos felsőszövet. Az előli derékdísz számára három bélésrészt vágunk, ezek közül kettőt a balra átkapcsolt rész számára összevarrunk és alul buggyosan lefogó mullal látjuk el. Ezt a részt a rajz szerint betét és szegélybe varrt selyemből, a 72. fig. után vágott felsőszövetrészt borítja. A betétek egymást keresztezik. A szövetből vágott vállrészt a) csillagtól b) csillagig borítja a hátrész. A csipkés sarkon alul, az előli közepén bodorított, 8 cm. széles tüllcsipke van. A 70 cm. bő ujjdudorral díszített bélésujjakat a 74. fig. szerint szabott, alul igen bő felsőszövetujjak borítják szabadon.

41. sz. Zsaket tafotából pántdíszszel. Szab. és hátkép: mintáiv XIV. sz., 80-84a. fig. Kiegészítő szabásrészeket lásd a mintáiv és magy. A fekete tafotából való zsaketetigenizlésesen 1/2 cm. széles, fekete selyemmel feltűzött, lila tafotapántok és csoportos lila tűzessorok díszítik, az utóbbiakat kép szerint lila zsinórhurkok egyesítik. 58 cm. széles, 70 cm.

hosszu, nyakkendőszerűen többszörösen egymásra csavart, fekete csipkével végződő, lila kreppszífonvegeket jobbra felvarrjuk és balra kapcsoljuk a gallér alatt. Hasonló szegélyekbe varrt kreppszífon díszíti alul a 4 cm. széles, fekete tafotafoglalóval végződő bélésujjakat, a melyeket a szegett rövidebb bélésujjak borítanak. A gallért és a zsaketszélt öt-öt tafotapánt díszíti, a melyek csik és tűzessorral határolt fekete tafotafigurákkal ellátott sarkokon csokorszerű figurákat képeznek. A felső sarkokat kapcsoljuk. A zsaket és gallér duplaszövetből való. A szabását a 80-83. fig. adja. A sarkok pántdíszét borító



tafotadíszrészt a 84. fig. után vágjuk. A bélés- és felsőszövetujjakat, utóbbiakat a kéznél a képen adott mértékben rövidítve, a május 15. megjelent számunk 27. fig. adja.

42. sz. Organdinból való ruha csipkedíszszel. Szab. és hátkép: mintáiv X. sz., 58-

61a. fig. Kiegészítő szabásrészeket lásd mintáivén és magy. A két téhéren mintázott organdinruha zsaket-szerű derék felső szövetét vonaljelzés szerint varrjuk fel. Az előli és hátsó derék felsőszövetét fehér alapu, ékrszínű csipkés szövet fűdi, úgy fűnt, mint lent; ugyanezzel borítjuk az állógallért és az alul ékrszínű csipkével végződő bélésujjakat. A szoknyát díszítő 5 cm. széles, hasonló színű betét

alul a szövetet kivágjuk. A kis rajz 58. fig. szerint szabott szoknya alsó szélét 3 cm. széles rézsutódor díszíti. A felső szélét hátul kereszt és pont szerint ráncba rakjuk és az április 1. megjelent számunk 36. fig. után vágott bélésszoknyával együtt egy keskeny lénygöbe foglaljuk. A rövid, a szoknyán túlérő derék az előbb említett mintáiv 26-29. fig. felsőszövetének alapját az 59. és 60. fig. adja. Az előbbi, a melyen a behajtás tekintetbe veendő, alul kereszt és pont szerint ráncba rakjuk és az április 1. megjelent számunk 32. fig. után vágott állógallérral balra átkapcsoljuk. A felsőszövetrészek zsaket-szerű díszét 1 1/2 cm. széles pánt határozza. Az alsó derékszél részét feketett, ráncos fehér tafota borítja, oldalt kapcsokba végződve. Előli a vállpántdísz alá arannyal átszőtt fehér tafotaszalagból való rozettát alkalmazunk. A kis rajz 61. fig. szerint szabott felsőszövetujjakat keskeny fodor szegélyezi. Az április 1. megjelent számunk 35. fig. után vágott bélésujjakat az előbbiek alul szabadon fűdik.

43. sz. Ruha zsaketdíszszel és szines pánttal. Elhhez 55. sz. Szab.: mintáiv XXIV. sz., 127-136. fig. Kiegészítő szabásrészeket lásd mintáivén és magy. A szürkéskek voalruha vállpánt és nyakcszernő övű díszét, az állógallért és a 30 cm. bő alsó



38. sz. Nyári ruha selyem- és csipkebetéttel. Szab. és hátkép: mintáiv XII. sz., 71-76a. fig. Kiegészítő szabásrészeket lásd mintáivén és magy.

39. sz. Ruha zsaketel keskeny szegélyekbe varrva. Szab. és hátkép: mintáiv XXI. sz., 101-108a. fig. Kiegészítő szabásrészeket lásd mintáivén és magy.

szítve. A fejrészt balra tüllborított drótozott bársonykengyellel támasztjuk meg. 35. sz. Csipkedísz. A művészi szép virágágakat, a melyeket sárgás vászonhímzésből és a legkecsesebb öltések és kitöltésekkel készítünk, egyenként és folytatódó bordúrként is használhatjuk selyem-, vászon- és gázruhánál. 36. sz. Öv acéldíszszel. Acélből való csillag és kis figurák díszítik a 6 cm. széles fekete selyem gumióvet, úgy alkalmazva, hogy a gumiszálakat meg ne sértsek. A csinos bronz-zárt acéldísz fűdi. 37. sz. Grelő szalagvégekre. A csokorvéget és tűzőszalagokat díszítő ércgrelők nagy számban fordulnak elő, a mai képünkön bemutatott minta kristálycsoppon végződő acélből való. 38. sz. Nyári ruha selyemből csipkebetéttel. Szab. és hátkép: mintáiv XII. sz., 71-74a. fig. Kiegészítő szabásrészeket lásd mintáivén és magy. A fehér, kék babos „Liberty” ruhának a szoknyát fűdő derekát, 4 1/2 cm. széles sárgás tüllcsipkebetét díszíti. Az utóbbinak betétje és ujjdudora fehér mullból való, ezt részünt feketetve négyzet alakban igen apró szegélyekbe varrjuk és közben keskeny fehér tüllbetéttel díszítjük. A derék ráncos öv-

ujjdurokat sárga gipüresipkéből készítjük és 1 cm. széles csuesba vágott kék selyempántokkal díszítjük, ez utóbbiakra keskenyebb tarka mintázatu kretongalandot tűzve. A vállpántrészekben lévő pántdisz az előbb három vörös bársonyszalaggal kivarrt állógalléron folytatódik. Az egymást fődő, dupla selyemszövetből vágott vállgallérrészeket, valamint a szoknyafodor alsó szegélyét hasonló pántdisz ékíti. A felsőszövetzoknya felsőrészt a kis rajz 127. fig. adja. A vonal mentén és az alsó szélén fekete és fehér csikos selyempaspollal díszítjük. A szoknya felsőrésztől elől 33, hátul 83 cm. hosszú, 6 cm. bő, a hátsó varráson fölfelé 25 cm. szélesre lekeskenyített pliszefodrot varrunk, a melynek ráncait elől 18, hátul 36 cm. hossza betűzzük. A bélés- és felsőszövetzoknyát keskeny lénzöbe foglaljuk. A derékszélén esupán kissé tuléró, elől kapesos bélésderekot az előbb említett és a 130. és 131. fig. szerint szabott vállpántrészzel borítjuk; ehhez pedig a 128. és 129. fig. után vágott zsakétrészeket erősítjük vonal- és szálcszerint. A bélésderekot a derékszélől a zsakétrésztől, a jobbra felvarrt, balra átkapcsolt, alul behuzott a 134. fig. után vágott előli miderszerü részszel borítjuk; ehhez pedig a hát- és oldalrészt együttesen sima fődő hátsó miderszerü övrész simul. Az alsó derékszél 15 cm. széles ráncba rakott, elől balra átkapcsolt, hátul hasonló szövetcsokorral díszített fekete és fehécsikos selyemrész borítja. A béllet zsakétrészeket, a mely körül az előli, a rajzon belül hosszszegélyekkel, hátsó pedig bevarrásokkal van szükítve; 89-től 90-ig a 133. fig. szerinti felsőszövetzoknyával határoljuk, ezt alul a sima vonalig kék selyembajtóka borítja. A jobb előli zsakétrészre két pántszerü, masomántgombokkal díszített, csikos selyemszalagot varrunk fel és a balra átkapcsoljuk. A 132. fig. után vágott vállgalléron a felsőrész belső vonala és a felső ujj széle tekintetbe veendő. Az ujjakat fönt elcírás szerint behuzzuk, a könyökknél kereszt és pont szerint ráncba rakjuk és alul a 136. fig. szerinti hajtókkal látjuk el.

44. sz. Könnyű kalap virágdiszszel. A florentinkalap alult magasra felhajtott karimáján élénk világoskék



41. sz. Zsakét tafotából pántdiszszel. Szab. és hátkép: mintáiv XIV. sz. 50-54a. fig. Kiegészítő szabásrészeket lásd mintáivon és magy.  
42. sz. Organdiból való ruha csipkediszszel. Szab. és hátkép: mintáiv X. sz. 58-61. fig. Kiegészítő szabásrészeket lásd mintáivon és magy.

43. sz. Ruha zsakétrészszel és szines pantall. Ehhez 55. sz. Szab.: mintáiv XXIV. sz. 127-136. fig. Kiegészítő szabásrészeket lásd mintáivon és magy.

buzavirágig kezdődik, a mely egyedüli dísz gyanánt veszi körül a fejrészét.

45. sz. Virág kalapdiszszel. A diadémszerü ágnek középső aranyesillogásu rózsalevelesokrákat hatalmas, a legszebb vörös szín árnyalatu rózsák veszik körül.

46. sz. Fisü sífonból chinészalag és aranydiszszel. Kis rajz: mintáiv XXIX. sz., 165. fig. A 60 cm. széles, fehér vászonrész alapját a kis rajz 165. szerint részut behuzzuk és pedig 6 cmnyi közökben, 1 1/2 cm. magas fejecskeket képezve, a melyek közül az alap mindkét felére három csik. A legközepös fejecskesor a hátsó középtől 4 cmnyire esik. A bodros fisürész külső szélét 11 cm. széles, 180 cm. bő, fehér kettős vászonfodor határolja, a melynek felvarrását 1 cm. széles aranyesik fődí. A fodor szélére 4 cm. széles, fehér-lila chinészalagot tűzünk. A fisüvégek számára, a melyek az alap csücske alatt csomóba kötve vannak, két 52 cm. széles, 60 cm. hosszú vászonvégeket használunk, a melyeket a külső hosszoldalán, a felsőszéltől egyoldalú, 15 cm. hosszú kacsokba kötjük. A felsőhöz hasonló fodrot varrunk a fisüvégekhez.

48. sz. Allógallér aranyzalag nyakkendővel. Szab. lásd magy. Az április 1. megjelent számunk 32. fig. szerint készített, hátul záródó hasított sarku állógallért vörös, csuesba futó szegélyekbe varrt tafota borítja. Fönt két sor fekete selyemgaland, alul 3 cm. széles aranyzalagból kötött nyakkendő díszíti.

49. sz. Csipkebetét. A fehér vászoncsipke gyönyörtiszintü nagyobb és kisebb csillagszerü csipkefigurákból van össze-téve, a melyeket egyenként és bordür gyanánt is használhatunk. Erős-trunkolt pálcák teszük a figurákat örökösökké és szegélyezik a díszes virágpajzsokat.

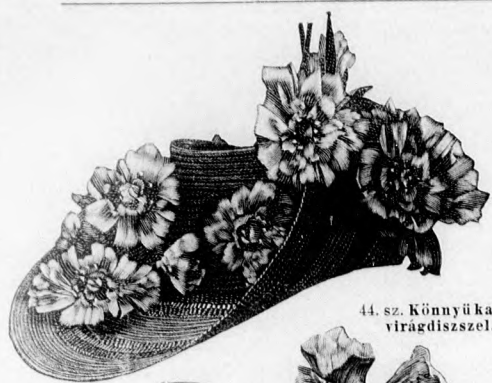
56. sz. Kretongaland aranyhimzéssel. A 8 cm. széles kretonesik virágmintázattal aranyfonalu láncöltések kör-vonalozzák és díszítik, ezáltal egy díszes szegélygalandot képezve.

57. sz. Vászoncsipke. Az előkelő, sötét krémszínü csipke 12 cm. széles gipürszerü csipkefigurák és himzett vászonrészekből van összetéve. Az egyenes szélét fönt, valamint alul az iverket csinos pikógalandocska szegélyezi.

58. sz. Ruha dudoros ujjakkal és sajátszerü szoknyafodorral. Szab.: mintáiv V. sz., 33-40. fig. Kiegészítő szabásrészeket lásd mintáivon és magy. A galambszürke etaminruha betétje és állógallérja fehér, bronzgombokkal kivarrt, szegélybe varrt tafotából való. A ruha egyéb díszét 9 cm. széles miderszerü övként az alsó derékszélét borító szürke atlaszszalag képezi, ezt hátul bronzdíszítésü oxidált ezüstessatt tartja, elől oldalt elefántessont-fehérségü csipkefigurákkal ékítve. A vállpántszerü derékdísz 3 1/2 cm. széles szalag határolja fodor gyanánt, ugyszintén az ujjakat is fölfelé futó csipkefigurák. A betétet alul egy nagy fehér túllrozetta díszíti. A szoknya felsőrészt a kis rajz 33. fig. adja. Az összekötő varrás ugyanolyan, mint a derék hátvarrása, keresztöltések képezik. A szoknya felső szélét ráncba rakjuk. A szoknya alsó széléhez varrt elől 54, hátul 80 cm. széles fodor ötrészből áll és pedig két egyenes, előbb függöleges szegélyekbe varrt részekből és három részutrészből, a melyeket keresztöltésekkel egyesítünk. A felső 209 cm. bő, elől 7, hátul 40 cm. széles szegélybe varrt részhez könnyedén ráncolt, 8-11 cm. széles részut

varrva. Szab. és az eleje: 40. sz. Kabát gallér nélkül. Szab., magy. és hátkép: mintáiv XVII. sz., 89-92a. fig.

40. sz. Kabát gallér nélkül. Szab., magy. és hátkép: mintáiv XVII. sz., 89-92a. fig.



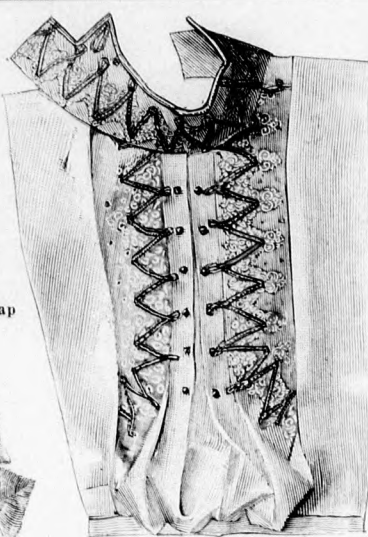
44. sz. Könnyű kalap virágdíszszel.



45. sz. Virág kalapdíszül.



46. sz. Fisű sífonból chinészalag és aranydíszszel. Kis rajz: mintaiv. XXIX. sz. 163. fig.



47. sz. Betét arannyal díszítve, nyitott zsakethez. Szab., magy.: mintaiv. XVI. sz., 57. fig. Kiegészítő szabásrészeket lásd mintaiven.



48. sz. Allógalér aranyzalag nyakkendővel. Szab. lásd magy.

hosszupálcát ugyanilyen módon kiállított szalag díszíti. A pálcát 7 cm. hosszú bronzfogantyú egészíti ki. A díszes ernyő bronzváza 52 cm. nagyságú.



49. sz. Csipekbetét.

62. sz. Napernyő esikös bordürrel. A rozaszínű tafotából való napernyő sárgaérczára 84 cm. hosszú. A botja 84 cm. hosszú és antik ezüsthogantyúja van. A huzatát 5 cm. széles feketefehér esikös varrással erősítjük. A bordürrel megegyező a főt, belül alkalmazott tafotarozetta és a díszítő bojtok rojtjai.

63. sz. Öltözöt kerékpározó nőknek, férfikerékpárhoz is alkalmas kettéválasztott szoknyával. Ehhez 12. és 13. sz. Szab.: mintaiv. II. sz., 6-15. fig. Kiegészítő szabásrészeket lásd mintaiven és magy. Az őzszínű covert-coat szoknya bő, alul kiszélesedő szoknya-nadrágból és feltűzött, a nadrágot pótló előli lapból áll; ez utóbbin a férfikerékpár használhatása miatt hasítékban van ellátva, a melyet a menésnél, vagy a női gép használatakor alátűzött gomblyuk és gombospánttal zárunk. Elöl oldalt, a hol az előli lapot 18-tól 19-ig a nadrágvarrásba foglaljuk, hasítékok vannak, a melyeket az előli lapot és a nadrághasítékokat egybefoglaló, gombolt 4 cm. széles pántok takar-

rész simul, a melyhez pedig hasonló bő, elől 7, hátul 10 cm. széles szegélyrész csatlakozik. A legközelebbi ráncba rakott rézsut-rész 9, illetve 15 cm. széles, 5<sup>1</sup>/<sub>2</sub> méter bő és alul 640 bő, elől 23, hátul 34 cm. széles és a legalsó fodorrészszel egyesítjük. A bélés szoknyát és bélésderekát az április 1. megjelent számunk 36. 26-29. fig. adja. A derek felsőszövetét a kis rajz 35. fig. szerint szabjuk, a vállnál úgy, mint hátul, alul kereszt és pont szerint és elől alul a három keresztet a pontra téve ráncba rakjuk, azután pedig a 36. és 37. fig. után vágott alapnak megfelelőleg, mint főt említve volt, vállpántszerűen beszegjük, ezenkívül a szélénél, az alap vonalai között, zsinór fölött többszörösen behuzott etammal borítjuk. A 34. fig. szerinti betétet a 38. fig. után vágott állógallérral balra átkapcsoljuk, ez utóbbin a szürke atlaszból való lehajlógallér elő van rajzolva. A 39. fig. szerint szabott, alul a vo-



50. sz. Tüllgallér éltesebb hölgyeknek. Szab., magy.: mintaiv. XV. sz., 85-86. fig.

51. sz. Egyszerű ruha éltesebb hölgyeknek. Szab., magy. és hátkep: mintaiv. III. sz., 16-20a. fig.

nalig, valamint főt a vonalak között szegélybe varrt szövettel díszítjük és ugyanezeket főt a kis rajz 40. fig. után vágott dudorokkal borítjuk. A dudorokat a könyök-nél 61 cm. bő, elől 10, hátrafelé 18 cm-re szélesedő, rézsut-fonalu szövetből készítjük.

59. sz. Ruha borsótüllből aranygalanddíszszel. A mintánk szerint fekete tafotalapú, nagy csokros borsótüllruhát 1/2 cm. széles galanddal díszítjük hullámos vonalakban, aranszegélyű medallion-szalaggal megmetszük. A fodortoldalékkal készített szoknya fekete atlaszlénczje túler a derékon, a mely utóbbin fekete aranygalanddíszű szegélyekbe varrt vászonnal díszítjük. A kapcsolást csomózott tekerés borítja. A derek felsőszövetét vállszerű rész gyanánt igen keskeny bársonyszalagok egyesítik. A további díszét világoskék tüllbársony képezi. Az ujjait pedig a még mindig kedvelt dudorok jellemzik.

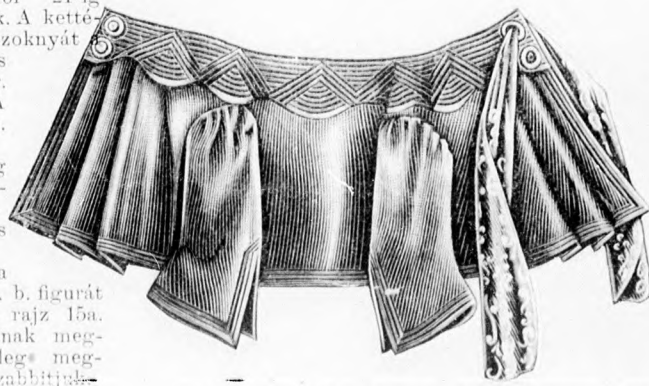
61. sz. Napernyő fodordíszszel. Az eredeti ernyőnek fehér selyemhuzatát 3 cm. széles, rozaszínű, lyukacsosan szegett, ékített selymfodor díszíti. Ez a felső közepén csillagalakban, az alsó szélén egyszerűen, a pálcikáknál pedig 27 cm-nyi magasságban díszíti az ernyőt fiatalos formában. A 96 cm.



52. sz. A 64. szám eleje és zsakete nélkül.

nak. A hátsó nadrághasítékokhoz zsebeket varrunk, a megfelelő gombokkal ellátott fedő pántokkal. A nadrágot a bevarrások és a hátsó ráncok kidolgozása után, elől és hátul 4 cm. széles, oldalt kapcsolt szövetövével látjuk el, a ráncokat 8 cm. hosszúra egymásra tűzzük. Mindkét nadrágfél, valamint az előli lap alul köröskörül széles alátűzött szövetesikkal van ellátva. Mindkét nadrágfélén az előli lap összefoglalandó vele, a varrást 18-tól 19-ig dolgozzuk ki. Ezután pedig mindkét nadrágfelet a kikerekítésnél 20-tól 21-ig összevarrjuk. A kettéválasztott szoknyát

6. 7a. és 7b. fig. adja. A 7a. és 7b. figurát A-tól B-ig összevarrjuk és ezután a 6., 7a. b. figurát a kis rajz 15a. figurának megfelelőleg megmetszük. A fekete posztó-



53. sz. Az 52. és 61. szám zsaketje kiterítve.

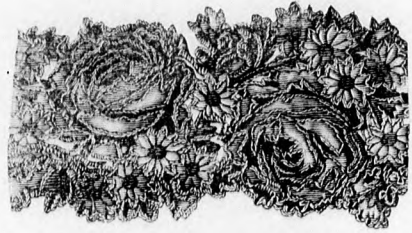


54. sz. Az 52. és 61. szám háta.

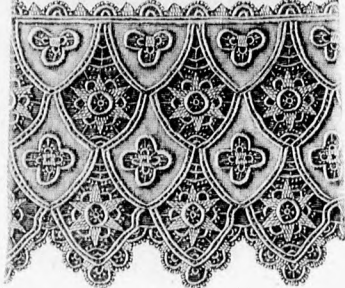


55. sz. A 43. szám eleje.

64. sz. Elegáns kimenőruha ráncos zsakettel. Ehhez 52-54. sz. Szab.: mintaiv XXII. sz., 109-118. fig. Kiegészítő szabásrészeket lásd mintaiven. A tengerészkek vagy fehérpettyes fuláruha saját-szerű, szabadon hagyott, rövid ujjas zsaketje kék posztóból való. Az utóbbi vállpántját tűzessorok díszítik, valamint határolják a zsaketet és a hasított ujjakat. A vállpántra elől a rajz szerint alkalmazandó lyukak biztosítására bronzkarikákat varrunk, a melyen keresztül huzzuk keresztbe a 17 cm. széles, 110 cm. hosszú s a ruha szövetéből való slip-szet, a melyet azután csokorba kötünk. A ruha különös díszét képezi a kerek, 2½-3 cm. átmérőjű, láncöltésekkel határolt tengerészkek bársonyrész, a melyet a kép szerint egymáshoz erősítve vagy egyenként is alkalmazhatunk a ruhára tűzve. A vállpánt és állógallér díszét gipüresipkéből készítjük. Az előírás szerint balra átkapcsolt előli felsőszövetre alkalmazott miderszerű dísz, valamint az ujjdudorok fehér vászonból valók, az utóbbi alul gipüresipke díszíti. Az állógallért 2½ cm. széles aranyszalag szegélyezi. Ugyanezzel határoljuk hátul végekbe végződőleg a ráncos, kék tafotából való és a felsőszövethez simuló övdísz. Az ujjak közel díszé szintén kék tafotából való. A kis



56. sz. Kretongaland aranyhímzéssel.



57. sz. Vászoncsipke.

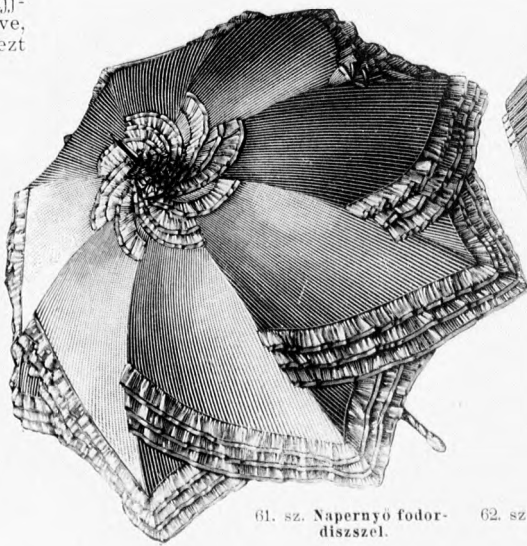
zsaket előli képes mellényrésze covert-coatból való és hátul a zsaket alatt folytatódik. A kihajtott előli szélek és a gallér dupla szövetből valók és közvászonnal vannak ellátva és úgy ezeket, mint az ujjakat a kéznél soronkét, a mellényrészt pedig figurákat képező sujtás díszíti. A zsaket és mellény bélelt. A zsaketet a 8-15. fig. adja. A zsaket ujjait és a mellény állógallérját a május 15. megjelent számunk 27. fig. és az április 1. megjelent számunk 70. fig. adja. Az öltözéket áttűzött pikéből való matröz sapka feketé moaré-szalaggal egészíti ki.

rajz 109. fig. adja a felsőszöveztoknyát, a melyet az előli lapon a középén 1½ cm. széles laposráncot képező, erősen levasalt ráncokba rakunk, a melyeket fönt erősebben összetolunk, ezek itt is ugyancsak öltésekkel tartva, a vonaltól szabadon kiugranak. A hátsó lapot fönt hasonló módon kiugró ráncokba rakjuk. Az oldallapokat szintén ilyen számokkal szűkítjük; ezek azonban a vonalakon túl csucsba futnak. A bélésderék számára három előli részt szabunk és a balra átkapcsolandó rész számára közülök kettőt összevarrunk. Ezen részt a 110. fig. után vágott vállpánttal borítjuk, a melyhez csatlakozik a szám- és vonaljelzés szerint előbb kereszt és pont szerint, a törésvonal mentén erős ráncokba rakott, 112. fig. szerinti előli felsőszövet.

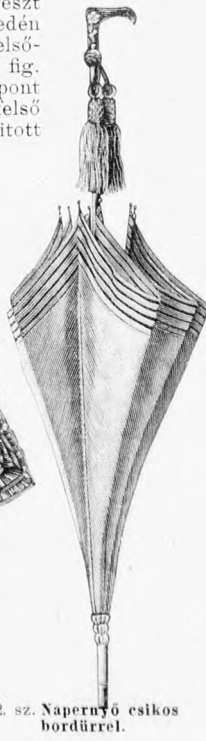


58. sz. Ruha dudoros ujjakkal és sajátserű szoknyafodorral. Szab.: mintaiv V. sz., 33-40. fig. Kiegészítő szabásrészeket lásd mintaiven és magy. 59. sz. Ruha borsóüllből aranygalanddíszszel.

A ráncokat belül összevarrjuk és alul összetoljuk. A felsőszövetet oldalt kereszt és pont szerint hasonlóképpen buggyosan rendezzük. A hátsó alul könnyedén behuzott felsőszövetet oldalt, az előlinek megfelelőleg készítjük el. A hátsó felsőszövet fönt simán zárul a 111. fig. után vágott vállpánthoz. A kis rajz 113. fig. szerint szabott sajátserű felsőszövetujjakat a felső felükben kereszt és pont szerint, a pontozott vonal mentén erős törésbe helyezük és a felső jeltől a felső szélig terjednek a vállon át. A felsőszövetujjakkól hasított ráncos részek vonaljelzés szerint 48-al, a 114. fig. szerinti ujjdudor 48-ra helyezve, alul csucsba vágva ezt borítják. A dudorokat alul bevarrásokkal szűkítjük és a bélésujjak közel díszére varrjuk. A fulárral bélelt zsaketet a 115-118. fig. adja. Az előli részeit kereszt és pont szerint ráncba rakjuk és a hátrészhez hasonlóan a keményített vállpánt alá vezetjük vonaljelzés szerint. A fönt behuzott felsőujjakon a hasítékbevégek tekintetbe veendő.



61. sz. Napernyő fodor-díszszel.



62. sz. Napernyő esikos bordúrral.



60. sz. Gallér aranygalandfoglalással. Szab., magy.: mintaiv XXVIII. sz., 162-164. fig.



63. sz. Ötötzet kerékpározó nőnek, férfikerékpárhoz is alkalmas ketté választott szoknyával. Ehhez 12. és 13. sz. Szab.: mintáiv II. sz. 6-15. fig. Kiegészítő szabásrészeket lásd mintáivon és magy. 64. sz. Elegáns kimenőruha ráncos zsakkal. Ehhez 52-54. sz. Szab.: mintáiv XXII. sz. 109-118. fig. Kiegészítő szabásrészeket lásd mintáivon.

Felelős szerkesztő: Csepreghy Ferencné. Kiadótulajdonos: Rákosi Jenő Budapesti Hírlap Ujságvállalata (igazgató Zilahy Simon). Budapesti Hírlap nyomdája.

A mai nyolcoldalas felaphoz a Tündér Ujjak 2. száma két mintalappal és szórakoztató melléklet, valamint szabásmintáiv van csatolva.