



DIVAT UJSÁG

A Divat Ujság megjelenik havonként kétszer, minden hó elején és közepén. Szerkesztősége és kiadóhivatala: Budapest, VIII. kerület, Róka Sándor-utca 4-ik szám. Előfizetéseket csakis naptári 1/4, 1/2, 3/4 és egész évre fogad el bármelyik hazai könyvkereskedés, meg a kiadóhivatal.

negyed-
esztendőre **2 kor. 20 fill.** postai
szétküldéssel.

Minden számban szórakoztató melléklet és kétoldalas szabásminta-iv. Havonként színes divatkép és kézimunka-melléklet. A hónap második felében megjelenő számhoz felváltva a Tündér-Ujság külön mintarajz-lappal, a Családi Monogram-Album lapjai és színes kézimunka-kep.



A DIVAT.

Különösnek tetszik tán, ha most, mikor még a legnagyobb forróság járja és legkönnyebb ruháinkat viseljük, mikor még javában élvezzük a viruló, színes nyarat és nem is gondolunk a hervadó ősze, ha most kezdünk beszélni arról, mivel kedveskedik majd Divat asszonyának az ősz, a ki bizony erősen töri magát, hogy felülmulja három testvérét a versenyben, melyben a négy évszak harcra egymással a felséges urnó kegyéért. Most azt hisszük, hogy ezidén tán a nyár vitte el a pálmát, de hát meg kell várni mindennek a végét.

Az előkelőbb boltok tele vannak már szép, értékes őszi kelmékkel. A nehezebb szövésű gyapjuszövetek közt tán már a tavaszról előnyösen ismert „homespun” kelme lesz a legkelendőbb; mellette a himalajasövet és egy sajátosságos, új, hosszúszőrű és a mellett selyempuha kelme, mely „Zibeline” néven kerül forgalomba. A zsinór és rátétmunkával készült kelmék az ősze is maradnak; remek szép mintákat látni ezek közt, különösen a köpenyeken és kabátkákon.

Sajátszerű, de azért karesu egyé-

1. sz. Kabátos ruha duplaszoknyával és galandfoglalással. Ehhez 22. sz. Szab. és rajz: mintái XVI. sz., 75-81. fig. Kiegészítő szabásmintákat lásd mintái és magy.

2. sz. Ruha alpakából zsakétrésszel és széles övvel. Szab. magy. és hátkép: mintái XX. sz., 107-111a. fig. Kiegészítő magyarázatot lásd mintái.

neknek is jól álló ujdonság a ráncolt kabát, melynek mély pliszéráncai egy sima, néha gazdagon himzett pántból indulnak és egy félig simuló bélésformára dolgozva hullanak a derékra. Ilyen formában készült ujját fölül szűkebbre szabjuk, alul bővebben, nagy széles kézelőbe fogjuk. A bőven hagyott ujj alatt elütőszin bársonyból készült, dudorosán ráncolt alsóujjat viselnek. A testhez egyszerű zsinór- vagy tűzőttélediszzel készült kabátkák is kedveltek.

A ruhákról is elmarad a sok, néha izléstelen díszítés. Vállgallér, elütőszinű pánt vagy öv, gomb, zsinór, másszinű foglálás, ilyesféle díszíti az egyszerű, csinos, izléses ruhákat. Még a nyár számára is van azért néhány ujdonságunk.

Az első, nagy taqueformájú nemezkalap karimáját sokfélekép alkalmazott bársony fedi, mindenféle színárnyalatban. A külső szélét gázcsikok fölött kerekén felhajtjuk. Marabout-rozetták, több tarka tollcskákból összeállított, szélesen meghajtott tollesomók, magasan tűzőtt atlaszszalag és bársonyosokrok adják a többi díszítést. Ez csak az első, majd jön utána elég.

Az elegáns utcai ruhákon újabban szeretnek hordani egy-egy művészi komponált virágácskát. Egy-egy ág vörösrózsát, szegfűt, vagy éppen a ruhájukhoz illő virágot tűznek föl az asszonyok, mintha így akarnák még egyszer üdvözölni a bucsúzót . . .

1. sz. Kabátos ruha duplaszoknyával és galandfoglalással.

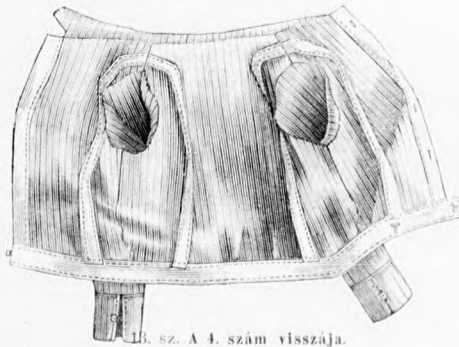
Ehhez 22. sz. Szab. és magy.: mintáiv XVI. sz., 79-86. fig. Kiegészítő szabásrészeket lásd mintáivén és magy. A fekete alpaka ruhának a bélészeteknyát fűdő és a kis rajz 80. fig után vágott duplaszoknyáját



alsószélén hasítékokkal látjuk el, a kis rajz 79. fig. szerint szabott és a bélészeteknyához erősített fodorhoz hasonlóan, azután pedig világosszürke posztópaszpallal szegélyezzük. A július 1-én megjelent számunk 24. fig. után készített bélészeteknyát a fodor felvarrásáig sima, belül felsőszövevettel borítjuk. Miután a duplaszoknyát a felsőszélén csipőbevarrásokkal, hátul rajzon belül pedig szalmaszál szélességű szegélyekbe való letűzéssel szűkítettük, mindkét szoknyát keskeny lényőbe foglaljuk, 2 cm. széles át-tűzőtt szövettel fűdi az utóbbit. A mindkét oldalon egymásra gombol-



6-8. sz. Ágynemű gyermekeknek. Kis rajz és magy. mintáiv X. sz., 43a. fig.



13. sz. A 4. szám visszaja.



44. sz. A 3. szám háta.



3. sz. Ruha 10-12 éves leányak. Ehhez 14. sz. Szab. magy.: mintáiv V. sz., 30-36. fig.

4. sz. Öltözet elütőszinű bluzzal 8-10 éves fiúak. Ehhez 13. sz. Szab.: mintáiv XIII. sz., 56-62. fig.

5. sz. Ruha (esüingóforma) 5-7 éves leányak. Ehhez 12. sz. Szab. magy.: mintáiv IV. sz., 24-29. fig.

ható zsakettes derekat a 81-85. fig. szerint szabjuk. Előli széleire vonalig, a 86. fig. rajza szerint keskeny fekete galanddal ellátott, ezüstszinűt tűzünk. Az utóbbinak előli hurkait a csillaggal jelzett helyekre felvarrt ércgombokra huzzuk. Az előli részén kövászonnal ellátott zsakettes deréknek előli széleit teljesen selyemmel béleljük. Ezenkívül a lehajtógallér és az alsó zsaketszélhez hasonlóan fönt 11, alul 8 cm. széles világosszürke posztóval is megbéleljük. Utóbbit előli és a galléron fekete sujtással díszítjük és mindenütt toldaléknak felel meg, ezáltal a zsakettet nyitva is hordhatjuk. A hátrészre, a melyet a derékban keresztet a 2. oldalrész pontjára tevessel ráncbarakunk, ugyanitt előlírás szerint paszpallal és sujtással díszített pántot varrunk. A bal előli részre a rajz szerint készített zsebeket varrunk. A kéznél galand és zsinórral díszített ujjakat július 1-én megjelent számunk 48. fig. adja.

4. sz. Öltözet elütőszinű bluzzal 8-10 éves fiúak. Ehhez 13. sz. Szab.: mintáiv XIII. sz., 56-62. fig. A sötétkék sevió-nadrágot teljesen szatinnal béleljük meg és ehhez bélésnélküli kék és fehér esikos lawn-tennis szövettel az 59-62. fig. szerint bluzt szabunk. Ennek előli részét kiszabás előtt, rajzon belül 1 1/2 emnyi közökben, 1/2 cm. széles hosszú szegélyekbe varrjuk le. A bal előli szélre 5 cm.

széles laposráncot tűzünk, a melyet, miután a bluz az előli szélén gombolható, gomblyukakkal látunk el. A lehajtógallért bélés és kövászonnal látjuk el, azután pedig a pontozott vonal mentén kihajtjuk. A bluznak alsó ráncba rakott szélébe, a bélés és felsőszövev közé 5 cm. széles, 75 cm. bő.



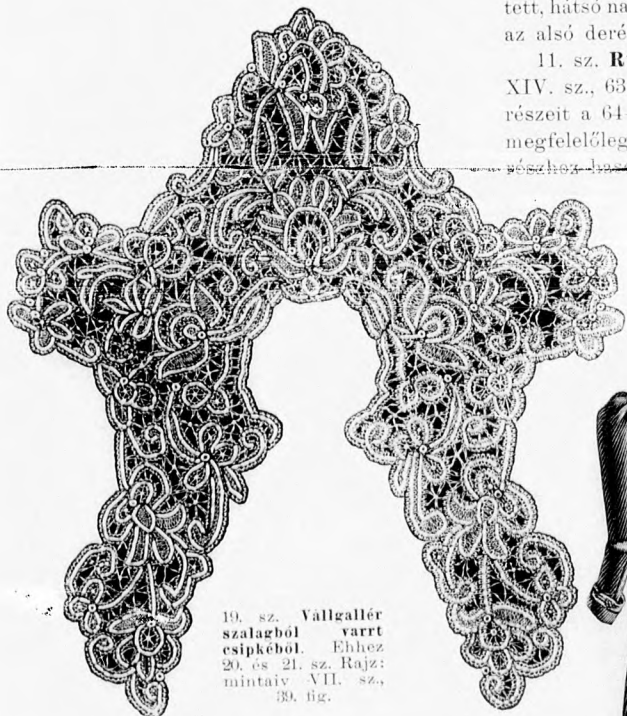
11. sz. Ruha 2-3 éves gyermekeknek. Szab.: mintáiv XIV. sz., 63-71. fig.

előli jobbra átgombolt szövövev foglalunk. A kéznél kereszt és pont szerint ráncbarakott ujjakat 6 cm. széles foglalóba erősítjük és 44-et az előli rész 44-re téve a karöltőbe foglaljuk. A deréknek duplaponttal, valamint a, b, c, d) duplaponttal jelzett helyekre, belül 3 cm. sz., 74 cm. h. sirtingesikót tűzünk erősítésképpen. Belső képet 1 a 13. számú képen. Kék fehér pöttyös selyemnyakendőt viselünk a bluzhoz. A kis rajz méretei szerint meghosszabbítandó és az 56. és 57. fig. után vágott nadrágot alul gumihúzó-koreccal látjuk el. Az oldalhasítékaira zsebeket tűzünk. Az előli hasítékot láthatatlan gombolással látjuk el. A nadrágot elől az 58. fig. szerint duplábélésből szabott, betétszerű felsőszövevvel borított alsóderékkel köttük össze. A bevarrásokkal keskenyí-

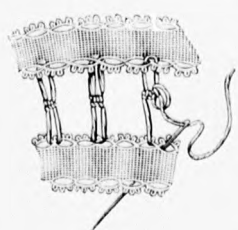


15. sz. Kabát mellényrészével. Ehhez 50. sz. Szab. magy. mintaiv III. sz., 14-23. fig.

16. sz. Elegáns kabát berakva rátémunkával. Ehhez 36-38. sz. Szab. magy. mintaiv II. sz., 5-13. fig.



19. sz. Vallallér szalagból varrt csipkebol. Ehhez 20. és 21. sz. Rajz: mintaiv VII. sz., 29. fig.



20. sz. Részlet a 19. számhoz.



21. sz. Részlet a 19. számhoz.

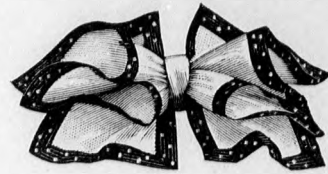


22. sz. Az I. szám háta.

tett, hátsó nadrágrész bélés és felsőszöve köze 4 cm. széles, az alsó derékra felgombolandó szövetet foglalunk.

11. sz. Ruha 2-3 éves gyermeknek. Szab.: mintaiv XIV. sz., 63-71. fig. A kék és fehér esikós köperruha részeit a 64-66. fig. után vágjuk, a kis rajz adatainak megfelelőleg meghosszabbítva. A jobb előli részt, a hátsó részhez hasonlólag, közepén végig egészen szabjuk; az előbbi azonban, a balra áthajló oldalán, csupán az előrajzolt vonalig. A hátsó ruharészt kereszt és pont szerint ráncba rakjuk és a pontozott vonal mentén erős törésbe hajtjuk. A jobb előli részt, vonaljelzés szerint, 5 cm. széles laposráncba rakjuk, a melyet az egymáshoz erő, belőli törésén 26 cm. hosszban összevarrunk. Ezen résznek vállát és nyak-kivágását a 63. fig. szerinti alapnak megfelelőleg kell alakítani. A ruhát láthatatlanul gomboljuk, számára a balrészen vonaljelzés szerint gombokat, a jobb előli szélre pedig gomblyukpántot erősítünk. A szövetet az oldalt duplapontok közé felvarrt pántokon huzzuk át. A hátsó vállpántot, váll- és állógallért a 67-70. fig. adja. A két utóbbit keskeny, kékel kidolgozott mosógaland díszíti. A 71. fig. szerint szabott ujjakat alul kereszt és pont szerint ráncba rakjuk és 10 cm. magasan letűzzük.

17. sz. Gallér dísz. Szab.: mintaiv VIII. sz., 40. fig.



17. sz. Gallérdísz. Szab.: mintaiv VIII. sz., 40. fig.



18. sz. Gallér zsabóval. Szab.: mintaiv IX. sz., 41-43. fig.

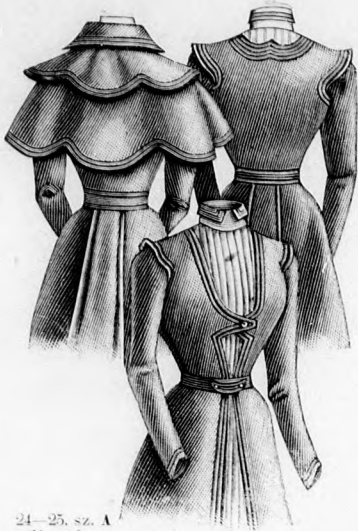
A dísz számára fehér mosóselyemből a 40. fig. után két részt szabunk, a melyet a gömbölyű rész kivételével 1 cm. széles, fehér petytyes, vörös atlaszszalaggal szegünk körül. A gömbölyű rész mentén duplapontig sűrűn behuzzuk a része-

ket és a ráncoknál egymáshoz illesztve, kis gázalpra erősítjük. Ezt a varrást fődjöleg selyemcsomóval borítjuk és tável látjuk el.

18. sz. Gallér zsabóval. Szab.: mintaiv IX. sz., 41-43. fig. A gallért, valamint a kihajtott sarkokat a 41. és 42. fig. után fehér atlaszból készítjük. Ugyanezen anyagból szabjuk ki, a 42. fig. után, a 82-től 84-ig a gallérra erősített zsabórészeket. Az összes részek közvászonnal vannak ellátva. A sarkokat atlaszszal, a gallért és az alapot selyemmel béleljük és kép szerint könnyen bodrozott, 1/2 cm. széles fekete fehér atlaszszalaggal szegélyezzük. A hátsó szélétől az alap kezdetéig az alsó gallérszél 28 cm. szélesen, sűrűn ráncbarakott, fehér gázrészszel látjuk el; ez elől kis rozettában végződik, a mely alá 48 cm. széles, 50 cm. hosszú gázrészlet erősítünk.



sz. Kapott rózsadíszszel.



24-25. sz. A 31. szám háta és gallér nélkül.

26. sz. A 31. szám eleje gallér nélkül.

hasonló kezelőkkel ellátva. A szoknya hosszának megfelelő kreppszövetből való, 100 cm. széles esarpvégeket erősítünk a szoknya lényűjére. Alul 40 cmnyi magasságban két végbe osztjuk, itt szegélyekbe varrjuk és csipkével határoljuk. Azután alsó szélétől 40 cmnyire és még egyszer ugyanilyen távolságban, 26 cmnyi szélességben, 3 cm. széles fejeskébe húzzuk és a felső szélén sűrűn behúzzuk. A derék szélét ráncos merveilleux-csík tödi. A bélésderék elől zárós. A felsőszövetet a balvállon és az oldalvarráson átkapcsoljuk. A bélés- és felsőszövetzoknyát, valamint a bélésderéket, ujjakat és állógallért július 1-én megjelent számunk 24., 112., 15-18. és 6. fig., a kezelőket pedig május 1-én megjelent számunk 119. fig. adja.

28. sz. **Ruha elütőszíni atlaszdíszszel.** Szab. és hátkép: mintáiv XXI. sz., 112-115a. fig. Kiegészítő szabásrészeket lásd mintáiv és magy. A vörösen mintázott himalájaszövetből való ruha szoknyáját és derekát 1 1/2 cm. széles vörös atlaszgalanddal díszítjük. Az állógallér, valamint a makkgombokkal díszített előli és

hátsó betétrészek, melyeket a 112. és 113. fig. szerint szabunk, vörös atlaszból valók. Az ugyancsak makkgombokkal díszített duplaszövetű fehér posztóból és közvászonnal készített mellényrészek közül az



27. sz. **Ruha szegély- és csipkebetétdíszszel.** Ehhez 45. sz. Szabásrészeket lásd magy.

Utóbbi a zsabó alapját határoolja, alsó szélén sűrűn körül van tekerve szalaggal és 6 cm. széles csipkében végződik.

20. sz. **Kapott rózsadíszszel.** A petinett-alaku kapottnak kerek fejrészét bodros fekete zsenilliaszalag fűdi. Ugyanez képezi a 8 cm. széles, baloldalt magasan fölhajtott, zseniliával befont karimát is. Fenti anyagból való, a straszcsattal összefogott hosszukás csokor is. A karimára baloldalt bársonykengyellel alátömlesztett nagy rózsacsokrot erősítünk.

27. sz. **Ruha szegély- és csipkebetétdíszszel.** Ehhez 45. sz. Szab. lásd a magy. A fehér selyemalapú ruha felsőszövetzoknyája matt fehér etaminból való. Alul fodorként kiugrólag, a derék felsőszövetének mintegy 1/2 magasságig, teljesen apró szegélyekbe varrjuk le. Közben kétszer széles fekete csipkebetétet alkalmazunk. Ehhez háromszor egész keskeny, fekete-fehér, bodrozott selyemgaland van erősítve. Az ujjak szintén szegélyekbe vannak levarrva,



28. sz. **Ruha elütőszíni atlaszdíszszel.** Szab. és hátkép: mintáiv XXI. sz., 112-115a. fig. Kiegészítő szabásrészeket lásd a mintáiv és magy.

előli részek szabását a 114. fig. adja (a hátsó-rész a betétrész ívezett vonaláig terjed). Az előli betétrészt az elől záródó bélésderékra varrjuk, a jobboldalon és balra kapcsoljuk. A mellényrészekbe erősítjük az előli, a 115. fig. után vágott, mellráncal ellátott felsőszövetet. A bélésderék hát- és oldalrészeit sima felsőszövet borítja. A teljesen bélelt szoknyát, bélésderéket és állógallért, valamint az ujjakat, a július 1-én megjelent számunk 43., 15., 18., 6. és 30. fig. adja, 4 cm. széles szövetőv fűdi a keskeny szoknya lényűt.

29. sz. **Ruha dupla ujjakkal és elütőszíni foglalással.** Ehhez 35. sz. Szab.: mintáiv XV. sz., 72-78. fig. Kiegészítő szabásrészeket lásd mintáiv és magy. A szürke posztóruhának pántszerű díszszel ellátott szoknyáját és derekát, valamint a derék diszkrét lila selyemfogalással ékítjük. Egyébiránt a ruhát tűzessorok díszítik. A deréknek előli és hátsó betétrése, valamint az állógallér és a dupla ujjak ráncos lila selyemből valók. Az elől kaposos bélésderéket és az állógallért július 1-én megjelent számunk 15-18. és 6. fig. adja. A derekat a fentemlített, 73. és 74. fig. után vágott betétrészekkel, azután hátul a hát- és oldalrészein együttesen sima felsőszövettel, elől pedig az előli felsőszövettel borítjuk. Az utóbb említett részeket a hajtókán áttűzött felsőszövettel bélelt, érgombokkal ékített, a 76. fig. szerint készített diszkrét fűdik, a melyeket a pontozott vonal mentén kihajtjuk. A főt rátartott, selyemmel bélelt sajátszerű ujjakat a pántdísz rajzával a 77. fig. adja. A felső szélén gumihúzókoreccal ellátott, alul behúzott dupla ujjakat a 78. fig. szerint szabjuk, a kéznél behasítjuk és 3 cm. széles, 20 cm. bő foglalóba erősítjük. A teljesen bélelt szoknyát a kis rajz 72. fig. adja. A részeket szám szerint varrjuk össze. A szoknya felső szélét csipőbevarrásokkal, hátul kereszt és pont szerint rakott laposráncal szűkítjük és keskeny, 3 cm. széles szövetővvel borított lényűbe foglaljuk.

30. sz. **Ruha vállgallér- és miderszerű övvel.** Szab. és hátkép: mintáiv XXII. sz., 116-119a. fig. Kiegészítő szabásrészeket lásd mintáiv és magy. A ruhát kékszürke és sárga mintázatu gyapjuszövetből, míg az álló- és vállgallér miderszerű öv és kezelők, valamint a szoknyát szegélyező 10 cm. széles ívezett pánthól álló diszkrétet kék selyemből készítjük. A ruha számára legelőször is a teljesen bélelt szoknyát, az elől kaposos bélésderéket, az állógallért és az ujjakat szabjuk ki a július 1-én megjelent számunk 43., 15., 18., 6. és 64. fig. után. A szoknya előli varrását 8 cm. széles, szegélyekbe varrt pánthól fűdjük. Az előli felsőszöve-



31. sz. **Ruha dupla ujjakkal és elütőszíni foglalással.** Szab. és hátkép: mintáiv XV. sz., 72-78. fig. Kiegészítő szabásrészeket lásd a mintáiv és magy.

tet, a hátsó derék felsőszövet hasonlóan, a mely utóbbi a derekszélén kissé túlérő bélésderéket simán fűdi, az előli szélén keskeny szegélyekbe varrjuk le. A 18. fig. után szabott miderszerű öv a derék alsó szélét fűdi és elől csillagot csillagra téve, a 116. és 117. fig. szerinti vállgallérra erősítjük. Utóbbi, valamint a gombokkal díszített miderszerű övet balra átkapcsoljuk. Az ujjakat a kéznél a bélés- és közvászonnal ellátott 119. fig. szerinti kezelővel kötjük össze. Az összes diszkrétet külső széleiken hasonlószínű tűzessorokkal díszítjük és könnyű gázra, az övet vászonbetétre dolgozzuk.

31. sz. **Sétaruha vállgallér.** Ehhez 24-26. sz. Szab.: mintáiv XVIII. sz., 96-100. fig. Kiegészítő szabásrészeket lásd mintáiv és magy. A homokszínű gyapjuszövetruhához elől kellő hosszúságu szövetpánttal összetartott vállgallér tartozik. Ezt könnyű selyemmel béleljük és keskeny barna galanddal szegélyezzük. Utóbbi képszerű, egy a szoknya, mint a derék diszkrét is használat. A bodros betétrésű derékdísz, valamint az álló- és áthajló gallérdísz és a szoknyának előli alkalmazott betétrésű foglalását világosbarna selyemből készítjük. A derék

felsőszövetét a 96. és 97. fig. adja és a béléssel együtt az oldalvarrásba és dupla pontig a karöltőbe foglaljuk. A vállon azonban önállóan vannak összevarrva és a behasított vállrészeket selyemmel béleljük. Az előli felsőszövetrészeket, a melyen a mellrácok kidolgozandók, a szövetikből vágott pántokkal egymásra kapcsoljuk. A vállgallér szabását a 98-100. fig. adja. A 98. fig.-án a vállrác tekintetbe veendő. A 99. figurát az előli szélén világosbarna selyemmel megbéleljük és a duplaszövetből valamint közvászomból készített lehajtogallérhoz hasonlóan, a pontozott vonal mentén kihajtjuk. A teljesen bélelt szoknyát, az előli záródó bélésderekát, az álló- és áthajló gallért (utóbbit csupán a belső vonalig), valamint az ujjakat a július 1-én megjelent számunk 43., 15-18., 109., 141. és 30. fig. adja.



...glatóval. Füz...
...sz.
...n, a mely utóbbi...
...simán ödi, az...
...k le. A 18. fig...
...s szélét ödi és...
...117. fig. szerinti...
...nt a gombokkal...
...ljuk. Az ujjakat...
...t 119. fig. szerinti...
...szrészeket külső...
...szítjuk és könnyű

24-26. sz. Szab.:
...szabásrésze-
...inü gyapjuszövet-
...nttal összetartott
...mel béleljük és
...többit képszerűnt,
...s használjuk. A
...sz álló- és áthajló
...szott hejtzerü
...zítjuk. A derek

31. sz. Sétaruha vállgallérral. Elhozz 21. és 23. sz. Szab.: mintáiv XVIII. sz., 96-100 fig. Kiegészítő szabásrészeket lásd a mintáiv és magy.

32. sz. Ruha galauddiszszel. Szab. és hátkepi: mintáiv XXIV. sz., 121-123a. fig. Kiegészítő szabásrészeket lásd a mintáiv és magy.



oldalsó felsőszövettel összevarrjuk és kereszt és pont szerint, valamint a) keresztet az övrész a) pontjára téve ráncba rakjuk. Az övszerű részt elől csucsba vágott pántrészek díszítik és fődik a felvarrást. Bélés- és felsőszövevényét egy lényöbe foglaljuk. A lényöt a derékra erősített, széles fekete atlaszszalagból való, miderszerű övvel fődjük. Az övet hátul halcsonttal keményítjük, elől behuzzuk és elől a zsaketrészek alatt kapcsoljuk.

48. sz. Ruha etaminből berakott díszszel. Ehhez 51. sz. Szab.: mintaiv XIX. sz., 101-106. fig. Kiegészítő szabásrészeket lásd mintaiven és magy. A lila etaminruhát hasonló színű szatinnal béleljük és a derekat, valamint a szoknyáját szegélyekbe és ráncokba rakjuk. Az utóbbi a július 1-én megjelent számunk 24. fig. után vágott bélészetét borítja és a kis rajz 101a)-c) fig. szerint van készítve. Az összevarrás után c) és d) keresztet, a hasonlóképpen jelzett pontokra téve, ráncba rakjuk. Az oldallapot fönt rajz szerinti szegélyek és ráncok szűkítik. A hátsó közepén hasítékkal ellátott hátsó lapot kereszt és pontszerint, valamint b) keresztet az oldallap b) keresztjére téve ráncba rakjuk. A július 1-én megjelent számunk 15-18. fig. után szabott derék szélét odáig rövidített bélésderék segítségével a 102. és 104. fig. után készített derék a szoknyát fődí, alul 3 cm. széles csucsba vágott, ércsattal zárt övvel határolva. A betétrészt bodros fehér kreppliszé fődí, a felsőszöveget előírás szerint fönt csucsba futó szegélyekbe varrjuk. A 103. fig. előli széle alá kép szerint sárga csipke, keskeny tarka se-

46. sz. Félhosszu gallér háromsoros vállgallérral. Szab. magy.: mintaiv I. sz., 1-4. fig.

47. sz. Ruha vállgallérral és miderszerű övvel. Ehhez 49. sz. Szab.: mintaiv XI. sz., 44-50. fig. Kiegészítő szabásrészeket lásd a mintaiv és magy.

48. sz. Ruha etaminből berakott díszszel. Ehhez 51. sz. Szab.: mintaiv XIX. sz., 101-106. fig. Kiegészítő szabásrészeket lásd a mintaiv és magy.



49. sz. A 47. szám háta.

szövetet és fődí a vállgallér felvarrását. A július 1-én megjelent számunk 6. fig. után vágott és csipkével fedett vállgallért hasonló galand díszíti. A fent szegélyekbe varrt ujjakat kép szerint csipke és galand díszíti; a gömbölyű részt pedig az 50. fig. szerinti vászonrészszel keményítjük. Az ujjakat július 1-én megjelent számunk 30. fig. ugyanazon mintaiv 24. fig. pedig a bélészetét adja. A felsőszövet számára a 44. fig. szerint a felső övszerű részt, a kis rajz 45a. fig. szerint pedig az előli és oldalsó felsőszöveget szabjuk ki; a melyre a kereszt és pont szerint való ráncba rakás után 1-től 2-ig és 2-től 3-ig felerősítjük az övrészeket. A kis rajz b) fig. után vágott hátsó szoknyalapot balra a felső szélétől 5-ig, jobbra 4-től 5-ig szabadon hagyjuk a hasíték számára. Utóbbi övrészekkel és

50. sz. A 45. szám háta.

jelezzük azon helyeket, a meddig a külső szél is szegélyszerűen le van tűzve. A gallér- és betétrészeket keskeny fekete bársonyszalag díszíti.



51. sz. A 48. szám eleje.



52. sz. Ruha berakott fodorral és elütőszinü selyemdzszzszel. Ehhez 41., 42. és 43. sz. Szab. magy.: mintáiv XIII. sz. 87-95. fig. Kiegészítő szabásrészeket lásd magy.

Felelős szerkesztő: Csepreghy Ferencé. Kiadótulajdonos: Rákosi Jenő Budapesti Hírlap Ujságvállalata (igazgató Zilahi Simon). Budapesti Hírlap nyomdája.

A mai nyolcoldalas fólaphoz színes kézimunkakép- és szórakoztató melléklet, valamint szabásmintáiv van csatolva



Utánnymás tilos.

DIVAT UJSÁG.

Budapest, 1900 augusztus.



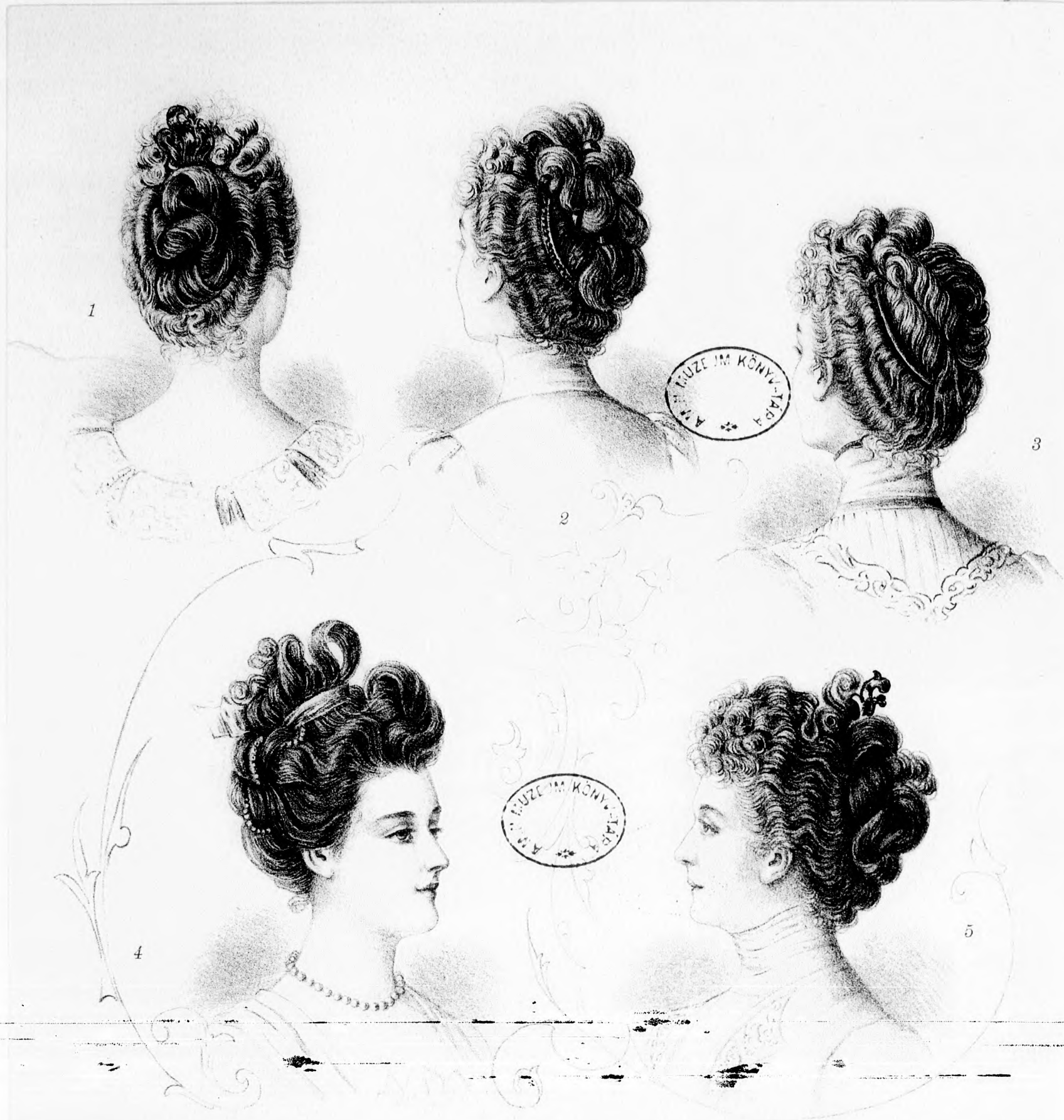
1. fig. **Ruha mellénybetéttel.** A szürke alpakkaruha betéje és állógallérja hajtásokba varrott kék tafotából készül; az utóbbit egy fekete fehérrel tűzött nyakkendő fogja körül. A szélén tűzött mellény és hajtóka fehér alpakkából való és utóbbit fekete atlaszszalag és acélgomb ékíti.

2. fig. **Ruha betét és vállgallérral.** Keskeny, fekete, elől csokrosan rendezett bársonyszalag ékíti a felében fehér atlaszszal, különben pedig piros-fehér fulárral borított betétet, a melynek állógallérját feketével tűzzük. Az elől szétváló derékra széles vállgallér simul, a melyet gipür-medailonok selyemmel alátéve

ékítenek. A szoknya aljára illesztett 24 cm. széles fodor felvarrását egy 5 cm. széles fodrocsonka fűdi. Egy lefelé szélesedő rakott ránc húzódik hátul végig a szoknyán.

3. fig. **Ruha csipkegallérral.** A halványzöld fulárruha alya elől, lent kiugró két hajtáscsoportba van varrva. A derekát széles vert csipkegallér díszíti. Hajtáscsoportok ékítik az ujját, valamint elől és hátul a derekat. Egy csipkével szegett fehér sallang ékíti a derék fehér selyembetéjét, a mely a háttára is áthuzódik. A hátul kapesolt állógallért és az ujjá szélét fekete bársonyszalag ékíti, széles szalag acélcsonkkal fűdi a szoknya lénezőjét.

A tulsó oldalon divatos hajviselet.



Divatos hajviselet.

1. fig. Otthonra való fésűlködés. Az egész hajat hátul magasra fésűljük, megtekerjük és hosszukás kontyba rendezzük. Csak jó hosszú hajból telik ki a konty.

2. fig. Diszesebb fésűlködés. A fejtetőn megkötött kis tincshez először az oldalhaját, aztán a hullámosra sütött homlokhaját tűzzük. Ehhez alul egy tekert tincset erősítünk. A konty felső részét a magunk hajából készítjük. Teknőshéjtű és kis oldalfésűk szolgálnak dísz gyanánt.

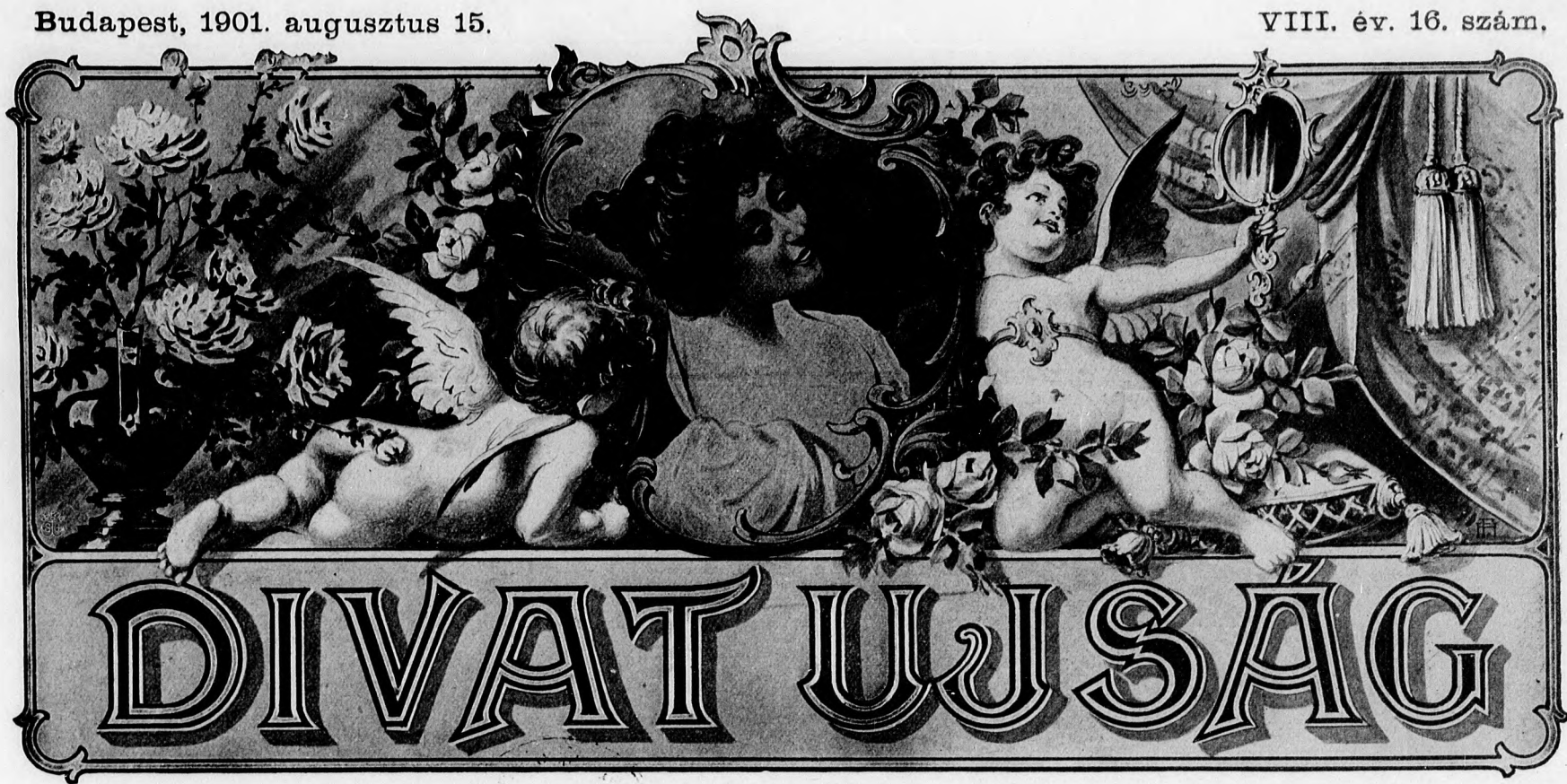
3. fig. Sétához való fésűlködés. A hajat egyes részle-

tekben erősítjük a kötésbe, aztán könnyű puffokba fésűljük és az egészet oldalfésűkkel támogatjuk.

4. fig. Estebédre való fésűlködés. A hajat köröskörül elválasztjuk, a középtűt maradt részt a fejbubon megkötjük. A külső hajat egyes részekbe osztjuk és szalagot fűzve közbe, egyenkint fésűljük a részeket fel középre. A megkötött hajból rendezzük a kontyot.

5. fig. Fiala leányoknak való fésűlködés. Az egész hajat hátul összefogjuk, megkötjük és bogra erősítjük.

A tulsó oldalon szines divatkép.



A Divat Ujság megjelenik havonként kétszer, minden hónapján és közepén. Szerkesztősége és kiadóhivatala: Budapest, VIII. kerület, Rókk Sütőudvar 4-ik szám. Előfizetéseket csakis naptári 1/4, 1/2, 3/4 és egész évre fogad el bármelyik hazai könyvkereskedés, meg a kiadóhivatal.

negyven-ötödike

2 kor. 20 fill.

postai szétküldéssel.

Minden számban szórakoztató melléklet és kétoldalas szabásminta-ív. Havonként színes divatkép és kézimunka-melléklet. A hónap második felében megjelenő számhoz felváltva a Tündér Ujjak külön mintarajz-lappal, a Családi Monogram-Album lapjai és színes kézimunka-kép.

2. sz. Köpenyke csipke-díszszel 2-3 éves leánynak.

Ehhez 6. sz. Szab.: mintáiv VIII. sz., 52-58. fig. A bélelt, fehér seviógallért a vállgalléron 8 cm. széles, kissé bodrozott csipke, valamint itt és a gallérfoglalón, áthajlógalléron és kézelőn keskeny selyem hurkolt galanddal díszítjük. Az 52-58. fig. szerint szabott köpenyke elől gombos (gyöngyházgombbal) és zsebekkel van ellátva. Elöl 18 cm. széleskövászron és felsőszövettel béleljük. A zsebhasítékot 5 cm. széles pánttal borítjuk. Az 52. és 53. figurán a rövidítéseket az 58a. fig. szerint egészítjük ki. Az ujjakat fönt behuzzuk. Az 58. fig. az alsófél belső vonalát is adja.

3. sz. Ruha vállgallerral 8-9 éves leánynak. Szab.:

mintáiv XXIV. sz., 136-144. fig. Vörös bézs csikozott és önmagában kockázott gyapjuszövetből készítjük a ruhát, a melynek 50 cm. hosszú, 270 cm. bő, egyenes ráncos szoknyáját erősen a derékhoz varrjuk. A szoknyát béleljük és elől fönt 13. alul 22 cm. szélesen simán hagyjuk. Oldalt előre fektett, 4 cm. széles ráncok kezdődnek és hátul 11 cm. széles laposráncba végződnek. Elöl az első ránc alatt balra 10 cm. hosszú hasíték látható. A 136. és 137. fig. szerint szabott derekat, a melyen egy mellránc kidolgozandó, elől gomboljuk és itt az előli közepétől a hasítékig balra átkapcsoljuk a szoknya fölött. A derékon a szoknya felvarrását szalagöv borítja. A derekat a 138. fig. után vágott betét és a 139. és 140. fig. szerint szabott felsőszövet-részek borítják. A szegélybe varrt vörös selyembetétet és a 141. fig. szerinti állógallért átkapcsoljuk. Szegélyekbe varrjuk az előli behuzott felsőszövetet a vonalak között, a melyhez a szövetet hozzáadjuk. A felsőszövet buggyosan lóg előre és 102 től a hát közé a fordított varrással hozzá varrt. 142. fig. szerinti vállgallerral határolva, elől kapcsoljuk. Csipke- és szalagáthuzattal díszített vörös selyemből készítjük a vállgallért, a 6 cm. széles, 20 cm. bő, csucsbá vágott és átkapcsolt, a 143. fig. után vágott belésujjakat határoló foglalóval megegyezőleg. A 144. fig. adja a buggyosan lelógó és rajz szerint



1. sz. Ruha kerek és tulcsa rajza mintáiv XXV. sz., 145. és 146. fig. Kiegészítő szabásminták láthatók a következő lapokon.

harántszegélyekkel díszített, valamint behuzott dupla ujjakat, a melyeken éppen úgy, mint a 143. figurán, az alsó ujj vonala tekintetbe veendő. A vállgallért elől szalagesokor díszíti.

4. sz. **Ruha fodros szoknyával 5-7 éves leányoknak.** Szab. mintaiv XX. 113-118. fig. Az acélkékgyapjuszövetből készített ruha számára a kis rajz 118. fig. után legelőször is a bélés szoknyát készítjük el; ezt fölülről, a sima vonalon kissé tulig felsőszövetvel borítjuk és a vonal mentén elől 14. hátul 24 cm. hosszú, 380 cm. bő bodros fodorról látjuk el. Az utóbbi fölvarrását 7 cm. széles, a felső szélén keskeny fekete bársonyszalaggal áthuzott gipűrbetét fűdi. A hátul kereszt és pont szerint ráncbarakott szoknya és derek összevarrását 3 cm. széles bársonyszalaggal határolt szövetöv takarja. A 113. és 114. fig. szerint szabott bélésderekát fűnt vonaljelzés szerint vállpántszerű, egymást keresztező, egész keskeny szegélyekbe varrt kék selyem díszíti, éppen úgy, mint a 116. fig. után vágott állógallért. Ezen vállpántdísz elől a kis rajz 115. fig. után vágott, kereszt és pont szerint ráncbarakott, buggyosan leógó felsőszövethez, hátul pedig egy 24 cm. bően behuzott felsőszövethez zárul. Ezen résznek felső szélét, valamint a 117. fig. után vágott ujjakat, a sima vonal mentén, a szoknyához hasonló betét díszíti. Az állógallér alsó szélére elől esokorba kötött, 2 cm. széles bársonyszalagot erősítünk.

5. sz. **Matrózruha 6-8 éves leányoknak.** Szab. mintaiv IX. sz., 59-64. fig. A tetszés szerinti matrözformában készített ruhát vörös és fehér csikos gyapjuszövetből készítjük, a melyet a bluznál hosszúságok, egyebütt harántesikók szerint használunk. A ruhát 4 1/2 cm. széles, e célra készített feltűzötte csipkedíszszel 2-3 éves leányknak. Ehhez 6. sz. Szab.: mintaiv VIII. sz., 52-58. fig.



3. sz. **Ruha vállgallerral 8-9 éves leányknak.** Szab.: mintaiv XXIV. sz., 136-144. fig. 4. sz. **Ruha fodros szoknyával 5-7 éves leányknak.** Szab.: mintaiv XX. sz., 113-118. fig. 5. sz. **Matrózruha 6-8 éves leányknak.** Szab.: mintaiv IX. sz., 59-64. fig.

2. sz. **Köpenyke csipkedíszszel 2-3 éves leányknak.** Ehhez 6. sz. Szab.: mintaiv VIII. sz., 52-58. fig.



6. sz. A 2. szám eleje.



10. és 11. sz. **Kabát 8-10 éves fiúnak.** Szab.: mintaiv XVII. sz., 100-103. fig. A zöld és fehér színezettü covert-coatból készített kabátot könnyedén béleljük és bársonygallérral díszítjük. A kabátot vonaljelzés szerint felvarrt szarugombokkal zárjuk, a melyek egyszersmind díszül is szolgálnak. Az előli széleit fűnt 13 cm. széles, lefelé keskenyedő felsőszövetvel béleljük, közvásznon felett és a felső sarkain, a lehajtott gallérhoz hasonlóan, a pontozott vonal mentén hajtókaszérien kihajtjuk. A kabátot a 100-103. fig. szerint szabjuk, a 100. figurán a behajtott tekintetbe vételével és a 100. és 101. figurának a kis rajz méretei szerint való meghosszabbítása után. Az előli részen az alsó zsebasítéket 6, a középső csupán 4 1/2 cm. széles, lefelé irányított pánttal rejtjük el. A felső, csupán a bal oldalon alkalmazott zsebasítéket 4 cm. széles, fölfelé irányított pánttal biztosítjuk. A kabátot a nyaknál tetszés szerint nyitva hagyhatjuk, vagy pedig a csillagnál egymásra gombolva zárva is hordhatjuk.

12. és 13. sz. **Egyszerű ruha csik és aranyujtásdíszszel.** Szab.: mintaiv XII. sz., 75-76. fig. Kiegészítő szabásrészeket lásd mintáivén és magy. Keskeny fekete csik és egymás keresztezve felvarrt aranyujtás díszíti az egyszerű világosbarna gyapjuszövetruha szoknyáját és derekát. A balra átkapcsolandó jobb előli felsőszövetet a 76. fig. adja és ezt, valamint a kis rajz 75. fig. után vágott, teljesen bélelt szoknyát a kiszabás előtt szalmaszál szélességű hosszszegélyekbe varrjuk. A bélésderek hát- és oldalrészeit fűdő hátsó felsőszövetnek hasonló szegélydíszje van. Az előli kapcsos bélésderekát és a hátul záródó állógallért a július 1-én megjelent számunk 17-20. és 45. fig. adja. Az előli felsőszövetrészeket, a melyek közül a bal csupán a

szerint ráncba rakjuk. A július 1-én megjelent számunk szerint szabott ujjak felső szélére 4 cm. széles, 21 cm. hosszú szövetpántot tűzünk. A szoknya felső szélét oldalt csipőbevarrással, hátul két kereszt és pont szerint ráncba rakott szegélyekbe varrt laposráncsal szűkítjük és keskeny lényöbe foglaljuk. Az utóbbi 2 1/2 cm. széles szövetöv borítja.

20. sz. **Őszi kabát gyöngyhímzéssel.** Ehhez 17. sz. Szab.: mintaiv XV. sz., 86. és 87. fig. Kiegészítő szabásrészeket lásd a mintáivén és magy. Az igen elegáns, fekete tafotával bélelt kabátot satenduchessből készítjük. A nehéz felsőszövetet, a 86. és 87. fig. látható rajzon kívül, a mely figurák a rövidítve adott és a 87a. fig. szerint meghosszabbítandó kabátrészt adják, a felső, előli és alsó szélén virágszerűen kivágjuk. A borsófüll alapú figurák körvonalait, fekete



9. sz. **Iskolaköpeny 11-13 éves leányknak.** Szab. és magy. mintaiv XXVII. sz., 148-150. fig. 10. és 11. sz. **Kabát 8-10 éves fiúnak.** Szab. és magy. mintaiv XVII. sz., 100-103. fig.



12. és 13. sz. Egyszerű ruha esztk- és aransujtasdisszel. Szab.: mintáiv XII. sz., 75. és 76. fig. Kiegészítő szabásrészeket lásd mintáivén és magy.

alkalmazzuk az előli részekre a duplaszövetű, tarkán mintázott chinéselyemből készített, tetszés szerint kihajtott hajtokát, a melyet világoskék posztószegés és hasonló rátét díszít. A fölvarrását 4 cm. széles posztópánt takarja. Egyebütt az előli részt, az előli szélén bélés és közvászonnal ellátott, zsaketszerű felszöszövettel borítjuk, a melynek a csillaggal jelzett helyeit a 2. hátrész lebbenyéhez acélgombokkal díszítjük. A kék posztóból való lehajtott gallért és a kézelőket selyemmel szegjük be keskenyen. Az ujjak alsó széléit csipkefodorok díszítik. A bélt és



tamburirozott vonallal szegélyez- zük és részben fekete selyemfonál- lal felvarrt, fehérvéggyöngök- kel díszítjük. A kabatszabás belső részét egyenes tamburirozott von- nalak és gyöngysorok jelzik. Az augusztus 1. megjelent számunk 104-107. fig. után vágott gallér felszöszöve kivülről szintén figu- rákba van kivágva. Belül fekete csipke és fehér sifonból való fodor díszíti, a mely hátul a galléron fekete atlaszszalaggal együtt esok- rot képez. Ezzel megegyező zsebet alkalmazunk előli 41 cm. hosszán, a kapos kabatszél hosszában, előli szalagvégekkel kiegészítve. Az augusztus 1. megjelent számunk 101. fig. szerint szabott ujjak díszí- tése a kabáéhoz hasonló.

21. sz. Sétaruha lebbenyés derékkal. Ehhez 8 sz. Szab.: mintáiv XVI. sz., 88-99. fig. Kiegészítő szabásrészeket lásd mintáivén. A világos- szürke gyapjuszövet ruha előli kapos derékát a 89-99. fig. adja. (A 92. figurán a behajtás kiegészítendő.) A toldott bélt lebbenyészeit a 2. hátrészből vágott és keményített lebbenyéhez varr- juk vonal- és számljelzés sze- rint, fordított varrással. A csupán belésből készített előli részeket a jobbra felvarrt, balraátkapcsolt fehér selyem- betéttel borítjuk, a mely az állógalléron vonaljelzés sze- rint tulér. A betéttel ráncos kreplisz földi és slipsz és nyakkendőszerű, csipkebetét és bodrozott fodrokkal ékesi- tett, hasonló anyagból való dísz ékíti. Vonaljelzés szerint



14. sz. Esököpeny kerek formában, fel- gombolható kucsmával. Szab. és magy.: mintáiv IV. sz., 24-25. fig.

15. sz. Ruha tarkán himzett betét és pántdisszel. Ehhez 37. sz. Szab. és magy.: mintáiv XIII. sz., 77-79. fig. Kiegészítő szabás- részeket lásd mintáivén és magy.



16. sz. Gallér tafotából vállpánt- és szegélydisszel. Ehhez 18. sz. Szab. és magy.: mintáiv III. sz., 14-23. fig.

fodorral tol- dott szoknyát a kis rajz 88. fig. adja. A szoknyának bevarrások és hátul kes- reszt és pont szerinti rán- cokkal szü- kített felső szélét kes- keny lényöbe foglaljuk.

22. sz. Ruha gazdag pántdisszel. Szab. és hátkép: mintáiv XXVI. sz., 147-147a. fig. Ki- egészítő szabásrészeket lásd mintáivén és magy. A sötétkék gyapjuszövetruhán a fodor fölvarrását 2 cm. széles, fekete tafota- pánt takarja és díszíti a szoknyát, vala- mint a derekat kép szerint gazdagon. A 147. fig. szerinti jobb előli, alul a csil- lagig behuzott felszöszövet a derékon balra átér, míg a bal csupán az előli beléssziglig terjed. A szoknya kes- keny övvel tulér a derékon, a melynek jobb felszöszövetét 6 cm. széles, rozetta- val ékesített tafotafodor határolja. A szok- nyát, beléssderekat, hátulzáródó gallért és az egyszerű ujjakat a július 1. megjelent számunk 55., 17-20., 45. és 23. fig. adja.

23. sz. Egybenszabo t menyasszonyi ruha. Szab.: mintáiv I. sz., 1-5. fig. Kiegészítő szabásrészeket lásd a mintá- ivén és magyarázaton. Az elegáns, nyakig zárt, hátul kapos ruhát halványfehér posztóból készítjük, a melynek egyedüli díszét csipke képezi; a melyet jobbra az ujjkivágásba foglalunk, balra látható módon egy zsabószéri csipkerésszel egyesítjük és egy műtuscokorral díszí- tünk. A nyakat csipkével borított álló- gallér veszi körül. Az ujjakat csipke sze- gélyezi. A ruhát a derékon az ismert módon béleljük és halcsontbetéttel ellátva, a szoknyaszél tetszészerinti belésszöszövettel béleljük; a 4. és 5. fig. szerinti uszály- lapokon flanelközbélést alkalmazunk. Az 1. és 5. figurán a behajtást kiegészítjük és az 1-5. figurát a kis rajz 5a. figurának formája szerint

meghosszabbítjuk. A karöltő bevarrását, a 2. figurán csupán a bélésen alkalmaz- zuk, azután sima felszöszövettel borítjuk. A tarkónál záródó állógallért a július 1. megjelent számunk 45. fig. adja. Ugyan- azon mintáiv 23. fig. adja az egyszerű ujjak szabását.

24. sz. Ruha nyoszolyóleányoknak betét- és szalagátuazatu dí-zszel. Szab. és hátkép: mintáiv V. sz., 29-39a. fig. A rózsas- zínü halvány virágzatu selyemruhát rózsaszínü atlasz-mignon szalag- gal áthuzott, 1 cm. széles fehér csipkebetéttel díszítjük izlésesen és fiatalosan. A hátul kapos állógallért, a béleletlen vállgallért, valamint az előli esokor alatt zárt övet ugyanilyen betétsorokkal díszítjük sűrűn. Három hosszorsból álló, hármás csoport díszíti, előli az oldalt átkapcsolt derék felszöszövetet, valamint a hát- és oldalrészt simán borító hátsó felszöszövetet. A félhosszu ujjakra fönt a közepén egy hosszú csikot fektetünk, alul pedig 5 cm. széles, szalagvégü sifonbodorral díszítjük. A ruhának, a fönt beékelt sárgás csipkéből való vállpánttal kiegészített belése rózsaszínü tafotából való s ez a fodor fölvarrását fedő csipke- betéten átesillámlik. A kis rajz 29a-d. fig. adja ezen fönt könnyedén rátartott szoknya szabását, a melynek fodrán hasonlóképpen, egyenként négy betétsorból álló csoportok húzódnak végig rajz szerint. A kis rajz számai adják ezen 6 cm. széles csoportok hosszait. A belésszoknyát hasonló módon készítjük el, azonban önállóan. A szoknyákat a 30-39. fig. szerint szabva, egy lényöbe foglaljuk és a derék alatt kapcsol- juk. A vállpántot a 30. és 33. fig. adja, a 34. figurát alul csillagig be-



17. sz. A 20. szám eleje.



18. sz. A 16. szám háta.



30. sz. Őszi kabát gyöngyhímzéssel. Ehhez 17. sz. Szab.:
mintaiv XV. sz., 86. és 87. fig. Kiegészítő szabásrészeket
lásd mintáivon és magy.

21. sz. Sétaruha lebbenyos derékkal. Ehhez 8. sz. Szab.:
mintaiv XVI. sz., 88. és 89. fig. Kiegészítő szabásrészeket lásd
mintaivon.

huzzuk és az övet az a) csillagjánál fogva az a) csillagjára téve ráerősítjük. A 38. és 39. figurán látható az alsó ujjak körvonala és a rajz a behúzáshoz a gömbölyű részről, könyöknél és az alsó szélről.

25. sz. Elegáns esküvői ruha éltesebb hölgyeknek. Ehhez 36. sz. Szab.:
mintaiv VII. sz., 46–51. fig. Kiegészítő szabásrészeket lásd a mintáivon és
magyarázaton. Az elegáns ruhát lousine-selyemszövetből készítjük (szürke
alap, tarka mintázattal és fekete ágakkal), amelyet különösen kiemel a saját-
szerű, mintázott, finom fekete tüllből való dísz. A vállpánt és állógallér díszítél
szelgő tüll szegélyekbe varrjuk le, ezt ráesszerűen aranyzsinórkával borít-
juk. Az előli vállpántszéleket zsinór és bronzgomboskákkel díszített bársony-
szalagpántok díszítik. A tüllt a belésujjakon dudorokba rakjuk, a melyet arany-
zsinóros bársonyszalaggal tartunk össze, 4 cm. széles, mindkét oldalán 1/2 cm.
széles fekete bársonyszalaggal szegélyezett tüllből való bedrozott fodrok díszít-
tik a ruhát sajátságos módon. Ebből való a vállpánt és a felső szoknya-
részre rajz szerint alkalmazott rozettaszerű dísz, valamint ilyen részt ékelünk
a szoknyafodorra a vonalak közé úgy, hogy a fodrok az alsó ívezett szélén
szabadon kiugorjanak. Hasonló fodor takarja el a szoknya varrását és hatá-
rolja az előli felsőszövetet, vállrészeket, valamint az ujjakat a kéznél. Az alsó
derékszél 13 cm. széles, arannyal szegélyezett, fekete tafotaszalag veszi
körül mider övszerűleg, baloldalt magasan álló kacsokkal végződve. Az előli
fodros részre 13 cm. széles, arannyal szegélyezett, fekete tafotaszalag veszi
körül, mint az állógallér, a vállrészeket és a felsőszövetujjak alsó szélét

alul összekötjük és sűrűn bevarrjuk, fésű-
fésűt fönt mélyen a tarkóba, a fésűt hajcs-
sz. Ruha elítészni

31. sz. Szab.: mintaiv XXI. sz., 119. és 120. fig.
lásd mintáivon és magy. A világos színű t-
látható módon alkalmazott, hasonló színű t-
pont himzés, valamint törzsi és hátsó vállpánt,
és hátsó vállpánt, ráncosított, kettőt vég-
hát- és oldalrészt, együttesen a sima felső-
után vágott vállpánthoz, az előli és a felső-
fűdő felsőszövetrészeket a 22. fig. szer-
kenyebb rész vonalát) és a 23. fig. szer-
egybe varrjuk, azután pedig mindkettőt
jük és sálgallér gyanánt kifüggesztjük. A
valamint a balra átkapcsolót, a mai
valamint a július 1. megjelent számunk
ugyanazon mintáiv 23. fig. szerinti vágott
belésujjakat a kéznél könnyedén be-
huzzott foglalóval végződő panelekből való
dudorral borítjuk. A felsőszövetujjakat
a fentemlített mintáiv 24. fig. adja. A
belső varráson 39 cm. hosszúra vendők
és alul hajtókaszérien
ki vannak hajtvva. A 119. fig.
szerinti szabott ujjakat
fönt oldalt szegélyek szű-
kítik, hátul pedig rajz
szerint ráncokba van
rakva.

34. sz. Egyszerű ruha
ráncos szoknyával és nagy
derékszalaggal.
Szab. és hátkép:
mintaiv XXIII.
sz., 131–135a.
fig. Kiegészítő

22. sz. Ruha gazdag pántdíszszel. Szab. és hátkép: mintaiv
XXVI. sz., 147. és 147a. fig. Kiegészítő szabásrészeket
lásd mintáivon és magy.

sárgás gipüresipke figurák díszítik. A felső-
szövet szoknyát a kis rajz 49. fig. adja, a fod-
rot a felső szoknyarészhez szám szerint var-
rjuk. A felső szoknyaszélét előli könnyedén rá-
tartjuk, hátul behuzzuk és a július 1. meg-
jelent számunk 15. fig. szerinti szabott belés-
szoknyával együtt keskeny lényöbe foglaljuk.
A belésderékat az ugyanazon mintáiv 17–
20. fig. adja. A hát- és oldalrészeket együtte-
sen ráncos felsőszövettel borítjuk, a melyet a 48. fig. szerinti vállpánt fűd.
(Lásd a 36. számú képet.) A 47. fig. után vágott, előli vállpántrészekhez esat-
lakoznak az alul a három keresztnek a pontra tevése által ráncba rakott,
49. fig. szerinti szabott felsőszövetrészek; a melyeket fönt az ujjkivágások
mellett rajz szerint ráncba rakunk és a pontozott vonal mentén hajtóká-
szerűen kihajtvuk. Az 50. fig. szerinti vállpántrészek előli 87-től 88-ig a váll-
pánthoz simulnak és a karöltő körül, hátrafelé a csillagig húzódnak. Az álló-
gallért és belésujjakat a július 1. megjelent számunk 45. és 23. fig., a felső-
szövetujjakat pedig a kis rajz 51. fig. adja. Ezeket a varrásnál 34 cm.
hosszu ráncba rakjuk és úgy a felső, mint az alsó szélén behuzzuk.

26. és 27. sz. Divatos hajviseletek. Ehhez 28. és 29. sz. A 26. számú
képen látható hajviselet számára, a melynek hátképe a 29. számú képen lát-
ható, a haját a fejtetőn kettéfelé, azután az előli haját háromrészebe osztjuk.
Ezen visszafésült és hullámos rész közül a legközelebbi egy része mélyen
a homlokba esik, a többi részt pedig az oldalsó, fésűvel előre tolt részszel, a
fejmagasságba összekötjük. Az ezen előhajból való, egymást fűdő loknikat
oldalt fönt díszítési támasztja alá és ennek ellenébe esik az egy csomóba
feltűzött, hasonlóképpen ketté választott hátsó haj. Egy tarkófésű támasztja
alá ezen nem minden archoz illő hajviseletet, a mely igen erős haját vagy
vendégfonatokat igényel. A 27. és 28. számú képen látható mélyen bealul-
előli haját ketté osztjuk, a sima, lefelé fésűlt hátsó haját
elválasztjuk, az előli haját ketté osztjuk, a sima, lefelé fésűlt hátsó haját

mintaiv I. sz., 1–5. fig. Kiegészítő szabásrészeket
lásd mintáivon és magy.

ürün ba
tarkó
tőszin
v XXI.
z. 119-124. fig. Kiegészítő szabásrészeket
magy. világos dohányszínű gyapjuszövetruhá
szonlószerű tamburirozás és fehér nefelejts-
met török
ncosan
kettét végét, elől csokorba végződve. A
gyüttes
sima felsőszövet borítja, a mely a 121. fig.
hoz s
Az előli, alul ráncba rakott egymást
ket a 122. fig. szerint szabjuk (lásd a bal kes-
t) és a
állnál a 123. fig. szerinti lehajtósgallérral
n pedig
indkettőt tamburirozott szövettel bélel-
n pedig
ánt ki
hajtjuk. Az előli pántot az állógallérral,
apcsolt
ret, a mai mintáivunk 120. és 124. fig.
megjelen
számunk mintáivének 45. fig. adja. Az
23. fig.
vágott
él kö
redén be-
zódó pane
l val
A felsősz
vetujjakat
iv 24. fig. adja. A
n. hossza
veendő
rüen
). fig.
jakat
szü-
rajz
van

szabásrészeket lásd a mintaiv és magy. A barna gyapjuszövetruha
díszét fekete csikkal szegett tarka mintázatu selyem és sárgás csipke
képezi, a mely fehér atlaszallal fűdi a betétet és gallért. A gallért
a felső szélén tarka selyem keskeny világoskék tükörbáronnyal borítja.
Az aul ráncos, balra átkapcsolt derékbetétet hosszú csokor gyanánt
hasonló selyem díszíti, acélsattal tartva. Az alul ráncos felsőszövetet
báronnyaspazol és galand díszíti, míg a hátsó a hát- és oldalrészt
együttesen borító felsőszövetet két, főt 6, alul 2 cm. széles szövet-
pánt ékíti, a mai mintáivünk 135a. fig. látható hátkép szerint. A ráncos
szoknyán tuléro derékszél 3 cm. széles tükörbáronnyöv határolja,
hául nagy acélsattal összetartva. A kis rajz 131. fig. adja a kereszt
és pont, valamint a betűvel jelzett keresztnek a hasonló pontra való
tevése által ráncba rakott szoknyát. Az alul ráncolt betétet és előli
felsőszövetet a 192. és 133. fig., a bélésderekat, állógallért és bélés-
szoknyát a julius 1. megjelent számunk 17-20., 45. és 106. fig. adja.
Az ugyanazon mintáiv 23. fig. szerint szabott

ujjakat alul a mai mintá-
ivünk 134. fig. szerint
alakítjuk és a 135. fig.
szerinti kézzelőkkel egé-
szítjük ki. A 134. figurán
az alsó ujj belül fekvő
vonala tekintetbe veendő.
35. sz. Ruha
himzett posztóból
és szegélydíszszel.
Ehhez 30. sz. Szab.:
mintáiv XXI. sz.,
125-130. fig. Ki-
egészítő szabás-



26. és 27. sz. Divatos hajviseletek. Ehhez 28. és 29. sz.



28. sz. A 27. szám háta. 29. sz. A 26. szám háta.



részeket lásd a mintaivén és magyará-
zaton. A világosszürke posztóruha
díszét fekete, fehér és szürke sujtás-
sal kivarrt pávakék színű posztó ké-
pezi. A betéte, állógallérja és a 12 cm.
széles ráncos szoknya öve szürke bár-
sonyból való. A szoknyát a fenti dízen
kívül még szegélycsoportokkal is
ékítjük, a melynek finom alul kiugró
szegélyeit, a kis rajz 125.
figurának rajzain belül, a
derékbőségnek megfelelő-
leg bevarrjuk. A szövetet
számára hozzáadjuk. A
szoknyát a felső szélén
balra a hasitékot borító-
lag, kereszt és pont sze-
rint ráncba rakjuk. Az
alsó szél harántszegélyei
számára a szövetet hozzá-
adjuk. A bélés szoknyát a
julius 1. megjelent szá-
munk 160. fig. adja. A
bélésderekat 17-20., az
állógallért és ujjakat a
45., 23. és 24. fig.
szerint szabjuk, az
összes figurákat a
julius 1. megjelent
számunk adja. A
mai mintáivünk 126.
fig. adja a betétet,
a melyen oldalt be-
vágott övszerű, ke-
reszt és pont sze-
rint ráncba rakott
rész és a fekete
selyem hengerdisz
rajza látható, az
utóbbival díszítjük
a 128. fig. szerint
szabott hátsó váll-
pántot is. A 127.
fig. után vágott
felsőszövet előli
szám szerint zsak-
szerűleg sza-
badon hagy-
va fedi a be-
tétet, hául
egy bevarrás
és egy ke-
reszt és pont
szerint rakott
ránc ugyan-
ilyen benyo-
mást tesz. A
buggyos fel-
sőszövetet a
pontozott vonal
mentén
kihajtjuk. A kék posztó-
ból vágott vállgallérokat
a 130. fig. adja a felső-
gallér belül fekvő vonalá-
val, ezeket a gallérokat
főnt szám szerint erősít-
jük föl és előli a felső-
betétre kapcsoljuk.

25. sz. Elegáns esküvői ruha éteesebb hölgynek.
Ehhez 30. sz. Szab.: mintáiv VII. sz. 40-51. fig.
Kiegészítő szabásrészeket lásd a mintáivünk
magy.

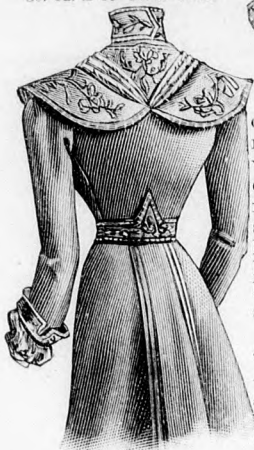
Kiegészítő szabásrészeket lásd a mintáivünk
magy.



30. sz. A 35. szám háta.



32. sz. Az 1. szám háta.



31. sz. A 33. szám háta.

a háton azonban csupán a szegélytől a derékszélig, csikos gyapjuszatinnal béleljük, ebből való az aláéropánt és a bélés hát is; a lehajtogallért és a kézelőket közvászonnal látjuk el. A pongyolát elől a szokásos módon gombolással látjuk el. A pongyola számára a 7. és 8. figurán a behajtogatást kiegészítjük és ezen részeket a kis rajz 13a. fig. méretei szerint meghosszabbítjuk. Az előli részeket csillagig behuzzuk és a 6. fig. szerinti vállpántra varrjuk 13-tól 14-ig, a melyet egyébiránt a 10. fig. után vágott vállrész főd. A hátsó felső szövetet a derék vonalán a 9. fig. szerint készített bélés-szövetnek megfelelőleg behuzzuk és kereszt és pont szerint ráncba rakjuk. Az állógallért az előrajzolt lehajtogallérral a 11. fig. az ujjakat a 12. fig., a kézelőket a 13. fig. adja.



35. sz. Ruha himzett posztóval és szegélydíszszel. Ehhez 30. sz. Szab.: mintái VII. sz., 125-126. fig. Kiegészítő szabásrészeket lásd mintáiban és magy.

A dupla ujjak 3 cm. széles, hátul csucsba vágott, himzett hajtokával végződnek. A bélésujjakat 40 cm. bő, 16 cm. hosszú, kék ujdudorokkal borítjuk és 6 cm. széles foglalóba erősítjük.

38. és 39. sz. **Házikötény hölgyeknek.** Szab. a 38. számú képen látható övhöz, lásd a magyarázaton. A 38. számú képen bemutatott kötényt fekete merveilleuxból készítjük. A kötényrész 55 cm. széles, 53 cm. hosszú és alul könnyedén le van kerekítve. Az alsó szélét 10 cm. széles szerpentin fodor szegélyezi, a melyhez egy 4 cm. széles szegélyekbe varrt rézsutfodrot erősítünk. Fekete selyem himzésű áttört munka díszíti a kötényrészt, az övet pedig ezzel egyező tamburirozás ékíti. Az övet az augusztus 1. megjelent számunk 76. fig. adja. A kötényrészt az övnek megfelelőleg ráncba rakva, belülről rávarrjuk, a ráncokat keskeny gumiszalag tartja.

Kötőszalag helyett selyem zsinórt használunk.

A 39. számú képen látható, világos mintázatú selyemkötény két oldalsó, 11

cm. széles és egy középső 15 cm. széles részből áll, ezeket alul mind csucsba vágjuk és 6 cm. széles csipkebetétekkel egyesítjük. Az 54 cm. hosszú kötényt főt 19 cm. szélesen behuzzuk és oldalt 4, alul 10 cm. széles fehér csipkével szegélyezzük. A felső, a középefelé könnyedén kivágott szélét, övszerű, ráncos csipke borítja, a mely alá kötőszalag gyanánt szolgáló selyemszalagot varrunk.

40. sz. **Egyszerű pongyola.** Ehhez 43. sz. Szab.: mintái XI. sz., 6-13. fig. A vörös flanelpongolya vállrésze, lehajtos gallérja és kézelője a szélén vörössel letűzött, fekete bársonyból készítjük. Vörös és fehér pomponnal végződő gyapjuszínór veszi körül a gallér fölvarrását és a derékat, elől megköti. A pongyolát teljesen a háton azonban csupán a szegélytől a derékszélig, csikos gyapjuszatinnal béleljük, ebből való az aláéropánt és a bélés hát is; a lehajtogallért és a kézelőket közvászonnal látjuk el. A pongyolát elől a szokásos módon gombolással látjuk el. A pongyola számára a 7. és 8. figurán a behajtogatást kiegészítjük és ezen részeket a kis rajz 13a. fig. méretei szerint meghosszabbítjuk. Az előli részeket csillagig behuzzuk és a 6. fig. szerinti vállpántra varrjuk 13-tól 14-ig, a melyet egyébiránt a 10. fig. után vágott vállrész főd. A hátsó felső szövetet a derék vonalán a 9. fig. szerint készített bélés-szövetnek megfelelőleg behuzzuk és kereszt és pont szerint ráncba rakjuk. Az állógallért az előrajzolt lehajtogallérral a 11. fig. az ujjakat a 12. fig., a kézelőket a 13. fig. adja.

34. sz. Egyszerű ruha ráncos szoknyával és nagy derék csokorral. Szab. és hátkep: mintái XXIII. sz., 131-135a. fig. Kiegészítő szabásrészeket lásd mintáiban és magy.

45. sz. **Ruha pántdíszszel.** Ehhez 42. sz. Szab.: mintái XI. sz., 71-74. fig. Kiegészítő szabásrészeket lásd mintáiban és magy. Az egyszerű ruhát zöld és fehér kockás gyapjuszövet és zöld, 2 1/2 és 3 cm. széles posztópántok díszítik, a derék egymáson átkapcsolt pántjain kis bronz díszekkel végződve. A szoknyán 15 cm. hosszú, csucsba vágott végek gyanánt láthatók. Az előli záródó bélésderékat a július 1. megjelent számunk 17-20. fig. adja, elől betét, hátul vállpántszerűleg, lapos ráncokba varrt fehér gyapjuszövettel borítjuk. Az utóbbiból való a tarkónál záródó, pánttal díszített és a július 1. megjelent számunk 45. fig. után vágott állógallér. A betét és a vállpántot a 71. és 73. fig., a jobb és bal oldali, valamint

a 72. és 74. fig. adja. A 72. figurán a bal előli rész vonala tekintetbe veendő, a bélelt és a szövetből vágott pántokat felváltva átkapcsoljuk. A betétet jobbra felvarrjuk és az állógallérral együttesen balra átfektetjük a derék szélén át. A felsőszövetrészeket az előli szélük-től, illetve a hátsó közép-től a csillagig behuzzuk és a derékszéle erősítjük. A szoknyát a július 1-én megjelent számunk 55. fig. szerint szabjuk. Az ugyanazon mintái 23. fig. után vágott ujjakat letűzött posztópánttal és kis fehér kézelőkkel díszítjük egyszerűen.

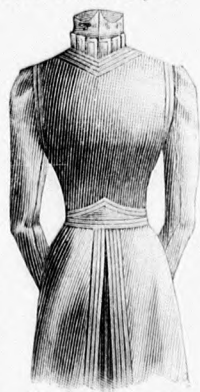


33. sz. Ruha előtűzött pannedíszszel és tamburirozással. Ehhez 31. sz. Szab.: mintái XXI. sz., 119-124. fig. Kiegészítő szabásrészeket lásd mintáiban és magy.

46. fig. **Alpakkaruha zakettes derékkal és sajátszerű ráncba rakott szoknyával.** Ehhez 7. sz. Szab.: mintái VI. sz., 40-45. fig. Kiegészítő szabásrészeket lásd mintáiban és magy. A sötétkék alpakkaruhának sajátszerű szoknyáját a kis rajz 40a-e. fig. adja; a bélés szoknyát pedig a július 1-én megjelent számunk 15. fig. szerint szabjuk. A szoknya előli lapjának az a) fig. szerinti előli varrása és a b) figurától d-ig előli berakott ráncrészei vannak; főt a finom szegélyek rajza van adva, a melyek a szoknyaszél, az állóráncon kívül, g) keresztet az előli lap g) pontra téve, ráncolt hátsólapot a derékbőségnek megfelelőleg szűkítik. A tentemlitett ráncrészeket szám szerint egyesítjük az előli lap szövetszéleivel; főt kereszt és pont szerint, a szükség szerint előre ráncba rakjuk és az előli lapok előli szélén, hátul ugyanezeket, valamint a hátsólapot ráncrészekbe rakjuk, a betűkkel jelzett kereszteteket a hasonló pontokra téve. Ezen ráncrészek felső felvarrását 2 cm. széles harántrészek fődik aranyozott fekete



36. sz. A 25. szám háta.



37. sz. A 15. szám



38. és 39. sz. Házikötény hölgyeknek. Szab. a 38. számú képen látható övhöz, lásd a magyarázaton. A 38. számú képen bemutatott kötényt fekete merveilleuxból készítjük. A kötényrész 55 cm. széles, 53 cm. hosszú és alul könnyedén le van kerekítve. Az alsó szélét 10 cm. széles szerpentin fodor szegélyezi, a melyhez egy 4 cm. széles szegélyekbe varrt rézsutfodrot erősítünk. Fekete selyem himzésű áttört munka díszíti a kötényrészt, az övet pedig ezzel egyező tamburirozás ékíti. Az övet az augusztus 1. megjelent számunk 76. fig. adja. A kötényrészt az övnek megfelelőleg ráncba rakva, belülről rávarrjuk, a ráncokat keskeny gumiszalag tartja. Kötőszalag helyett selyem zsinórt használunk. A 39. számú képen látható, világos mintázatú selyemkötény két oldalsó, 11 cm. széles és egy középső 15 cm. széles részből áll, ezeket alul mind csucsba vágjuk és 6 cm. széles csipkebetétekkel egyesítjük. Az 54 cm. hosszú kötényt főt 19 cm. szélesen behuzzuk és oldalt 4, alul 10 cm. széles fehér csipkével szegélyezzük. A felső, a középefelé könnyedén kivágott szélét, övszerű, ráncos csipke borítja, a mely alá kötőszalag gyanánt szolgáló selyemszalagot varrunk.



40. sz. Egyszerű pongyola. Ehhez 43. sz. Szab.: mintáiv II. sz., 6-13. fig.
41. sz. Elegáns pongyola empír alakban. Ehhez 44. sz. Szab. és magy.: mintáiv X. sz., 65-70. fig.

gyapjücsikkel és a végein csatszerű fekete tafotártszék és tamburirozással díszítve. Hasonlóan díszítjük a szoknyán tulérő zsaketerék ujjait álló és vállgallérját, valamint a hátat alul felmenőleg, elől rajz és kép szerint folytatva. A 42. és 43. figurán látható ezen rajzon alul a zsaketerék vászon alapját szegélyekbe varrt szövét borítja; ugyan

ezzel fedjük a 44. fig. után vágott vállgallért. Az utóbbin sárgás csipkedisz is van. A bélésderekát, állógallért és ujjakat a július 1-én megjelent számunk 17-20., 45. és 23. fig. adja. Az átkapcsolt betétet és gallért sárgás vászonból készítjük láthatatlan varrással és szegélydiszszel. A 41. fig. után vágott betétet az a) csillagnál fogva az előli zsaketerészek aláerősítjük. A rézsut egymáson átérő alsó, azonban mégis a vállból kiinduló derékdiszt 15 cm. széles, fehér, kék mintázatu és szegélyü

atlaszszalag képezi, ugyanezzel határoljuk fönt az állógallért, valamint a 45. fig. szerint alpakkából készített kézelőt borító, 46 cm. bő újjudort. A kézelőt az előli varrástól 3 cm-nyire az a) dupla pontjánál fogva az ujj alsó széléhez varrjuk. A szegélycsoportokkal díszített dupla ujj 30 cm. hosszú és hasonlóképpen a július 1-én megjelent számunk 30. fig. szerint szabjuk. Az alsó derékszél rancos selyemszalag határolja.



42. sz. A 45. szám háta.



44. sz. A 41. szám háta.



43. sz. A 40. szám háta.

49. sz. Hajdisz. (Természetes nagyságu.) A három egymásra fektetett, aranybronzból való stílizált levelet, két bronzba foglalt kövecske (Chalcedon) fogja össze.

50. sz. Melltű. (Természetes nagyságu.) A csinos túból három képez egy garnitúrát, sűrűn vagy nagyobb távolságokban alkalmazva a galléron, vagy a derék zárásnál stb. helyen. Félhold alakban oxidált ezüsből készítjük és egy harmatesephez hasonló, érbe toglalt, csinosan köszörült hegyi kristályal díszítjük.

51. sz. Kézelőgomb. (Természetes nagyságu.) A bronz orsóalaku részt rövid lánc egyesíti, a szögletes pajzszal, a melyen oxidált ezüsből készített, sárgás bronzhajjal körülvett női fej látható.

52. sz. Melltű. (Természetes nagyságu.) A sajtáságos alaku, kék és zölden zománcozott melltűt hatáson díszítjük, bronzba foglalt hosszukás opálakkal.

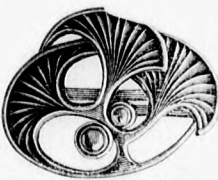
54. sz. Elegáns sétaköpeny. Ehhez 53. sz. Szab.: mintáiv XIV. sz., 80-85. fig. Az igen elegáns fekete tafotaköpenyt szegély és gyöngyhímzés beékelt túllbetétekkel felváltva, valamint fekete krep sítón bodor és 7 cm. széles fekete bársonyszalag díszíti igen előnyösen. A köpenyt a túllbetéteken átlátszó fehér tafotával béleljük. Az előli köpeny széleket 13 cm. szé-



47. sz. Hálóing hímzettbetétszszel. Szab. és magy.: mintáiv XVIII. sz., 104-110. fig.



48. sz. Hálóing hímzettvállpántal. Szab. és magy.: mintáiv XIX. sz., 111-112. fig. Kiegészítő szabásrészeket lásd mintáiv.



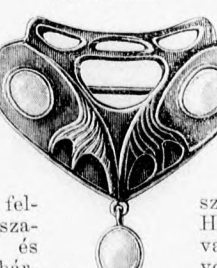
49. sz. Hajdisz. (Természetes nagyságu.)



50. sz. Melltű. (Természetes nagyságu.)



51. sz. Kézelőgomb. (Term. nagyságu.)



52. sz. Melltű. (Természetes nagyságu.)

les, bodrozott és keskeny bodrokkal szegélyezett sítón-fodor díszíti zsabószzerűleg; felváltva bársonyszalag végekkel és hurkokkal. A bársonyszalagot a tarkóval nagy csokorba kötjük, a galléron folytatva. A magasán álló gallérpántokat fehér alapu, fekete túllal béleljük. Az alul kiugró szegélyekbe varrt kézelőket keskeny bodor szegélyezi.

A köpenyt a 80-85. fig. adja. A 80., 81. és 84. figurán a behajtás kiegészítendő és mindkét előbbi részt a kis rajz 85a. fig. szerint meghosszabbítjuk, a 84. figurán az alsó ujj vonalát tekintetbe véve. A 80. és 81. fig. szerint szabjuk ki az előli és oldalrészeket. A hasonlóképpen kiszabott, fönt csupán a vonalig terjedő felsőszöveten oldalt, illetve hátul a hozzá adott szövét szabadon marad, a melyet a rajzon belül, fönt 2 cm. széles közökben alkalmazott,



45. sz. Ruha pántdiszszel. Ehhez 42. sz. Szab.: mintáiv XI. sz., 71-74. fig. Kiegészítő szabásrészeket lásd mintáiv és magy.

46. sz. Alpakkaruha zsaketerékkel és sajtászerű rancos szoknyával. Ehhez 7. sz. Szab.: mintáiv VI. sz., 40-45. fig. Kiegészítő szabásrészeket lásd mintáiv és magy.

alul kiugró hajsztál finomságu szegélyekbe varrunk. A szegélyekbe varrása után a szövét mindenütt

simán bo- ritja fönt önna- gában váll- pánt- sze- rién díszí- tett

bélést. Az ujjakat a kéznél 35 cm-nyi teljes bőségben, a rajzon belül, fönt csucsba futó szegélyek, a gömbölyű részén pedig rajz

szerint bevarrások szükítik. Hasonlóképen szegélyekbe varrjuk a kézelőket, alul a vonalon 35, fönt (csucsba futólag) 60 cm. bőven. A szegélyeket alul sűrűn, fönt



53. sz. A 51.



54. sz. Elegáns sétaköpeny. Ehhez 53. sz. Szab.: mintáiv XIV. sz., 80-85. fig.

Felirat szerkesztő: Uőprény Ferőczek. A mai nyolcoldalas fólaphoz szines kézimunkakép és szórakoztató mellektet, valamint szabásmintáiv van csatolva.