



A Divat Ujság megjelenik havonként kétszer, minden hó elején és közepén. Szerkesztősége és kiadóhivatala: Budapest, VIII. kerület, Rókk Sétány-utca 4-ik szám. Előfizetéseket csakis naptári $\frac{1}{4}$, $\frac{1}{2}$, $\frac{3}{4}$ és egész évre fogad el bármelyik hazai könyvkereskedés, meg a kiadóhivatal.

negyed-
esztendőre **2 kor. 20 fill.** postai
szétküldéssel.

Minden számban szórakoztató melléklet és kétoldalas szabásminta-iv. Havonként színes divatkép és kézimunka-melléklet. A hónap második felében megjelenő számhoz felváltva a Tündér-Ujjak külön mintarajz-lappal, a Családi Monogram-Album lapjai és színes kézimunka-kép.



1. sz. Ruha figaróval és elütősín galanddiszszel. Szab., magy. és hátkép: mintaív XXV. sz., 164-168a. fig. Kiegészítő szabásrészeket lásd a mintaívben. 2. sz. Köpeny rátétmunkával és premgallérral. Ehhez 53. sz. 3. sz. Ruha testhezálló derékkal és atlaszszalagdiszszel. Szab., magy. és hátkép: mintaív XXII. sz., 145-153a. fig. Kiegészítő szabásrészeket lásd a mintaívben.

A DIVAT.

Csönles zizzenással hull a fa levele, az idő már őszre jár, haladoklik a természet s hölgyeink javarészenek szívét mégis öröm tölti el, mert a természet haladoklását nyom követi a társas élet megélénkülése s a nyári öltözékek számitzése.

Bár a karácsony előtti szezon nem igen fokozza a divat díszességét, a pillanatnyi divat könnyű selyemszövetei annyira dicsérendők, hogy még a fiataliságnak is az apró társaságoknak is számot kell véle vetni. E selyemszövetek között különösen kedveltek a csikos alapu és csinos pontozott mustrák, amelyek szalaggal és krepliszszel díszítve, mesésen szépek és változatosak.

Szebb és tetszetősebb öltözéket képzelni sem lehet, mintha fehér, pliszírozott surah-toilette-on világoszöld, keskeny bársonyszalagok futnak végig sugáralakuan le egész az alj szegélyéig s a derék kivágásáig s ott ernyős virág alakot öltenek.

Feltűnően elegáns a világoskék és rózsaszín díszítése keskeny aranyesikpével. A csipke a szivalaku kivágást, a dudoros ujjat s a derékkal egybedolgozott aljat határolja. Gyönyörű és fiatal hölgyeknek nagyon illik a fehér mullruha, maline- vagy Valenciennes-imitáció betéttel és csipkével díszítve, fekete bársonyszalagáthuzattal, a mely selyem színházi bluzon, mint pánt- és ujjá díszítés is nagyon csinos hatásu. Az estélyi látogató és házi toilette-ok legújabb dísz az áthuzott munka, keresztalakulag összeszött vékony selyemcsikok diszkrétül elütőszinü s apró négyzetekké font szalagok, valamint nehéz, rozetta alakú nyilasokkal szőtt csipkedíszítések s az ismét érvényre jutott Eiffel-csipkék. A legújabb estélyi köpönyegek praktikai hasznuk mellett arra is való, hogy a drága és sokszor nagyon kesnyes toilette-ot a legutolsó pillanatig elföldjék a hivatlan szemze elől.

Az idén a hosszúság, fehér dambőr-kezttyü lesz divatos. A finom sevré-bőrből készült magas sarku, kacér cipőnek a toilette színével kell harmoniálnia. A legyező, akár nagy, akár kicsi, rendkívül díszesen munkált, stilizált ornamentikájú bronz- vagy gyöngyház-inkrusztációktól ékes. A tollidisz kevesebb a legyezőn s többnyire csak pillangókkal telefestett selyem.



1-7. sz. Fejdisz és fejkötő idősbb hölgyek részére.



8. sz. A 31. szám háta.

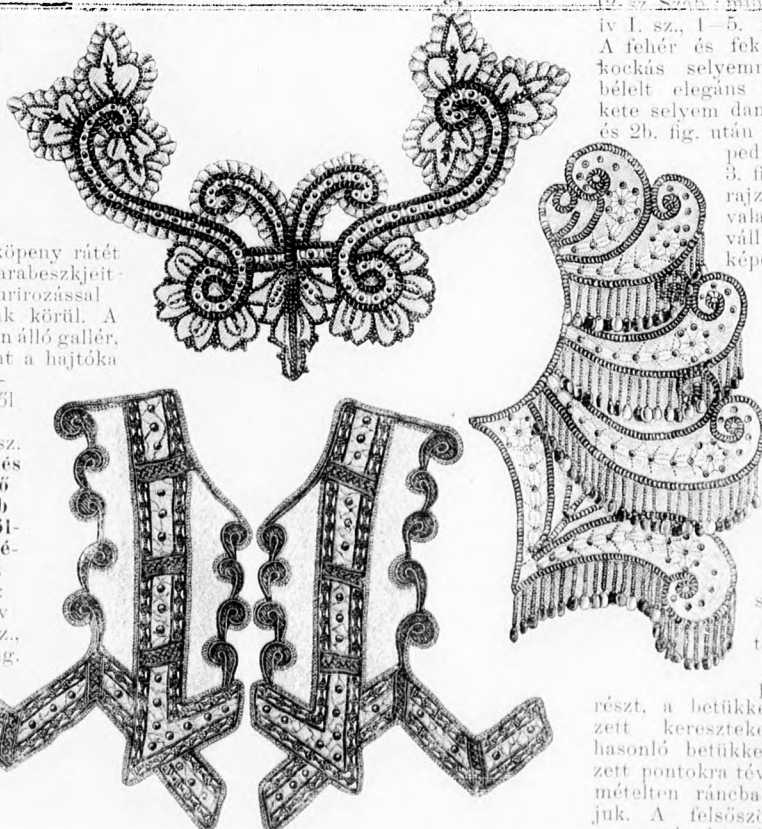
9. sz. Hosszu estélyi köpöny prémie. Ehhez 12. sz. Szab.: mintaiv I. sz., 1-5. fig.

Az előli szélre vonal mentén 1 cm. széles díszpasmántot varrunk. A hátsó szélre 6 cm. széles ráncba rakott santilli-csipkét alkalmazunk, fent a csueson csokorszerűen rendezve, közé foglalva két bársonyvégét, a csomót szintén bársonyból készítjük.



1. sz. Köpöny rátémunkával és prémigallérral. Ehhez 53. sz. A végig selyemmel bélelt divatoszínü posztóköpeny rátét posztóarabeszkejtamburrozással vesztük körül. A magasan álló gallér, valamint a hajtóka biberprémiből készül.

4-7. sz. Fejdisz és fejkötő idősbb hölgyek részére. Szab.: mintaiv XII. sz., 75-79. fig.



12. sz. A 9. szám háta és visszája.

és 2b. fig. után vágjuk, a 4. és 5. fig. szerint pedig a széles gallért. A kis rajz 3. fig. a felsőszövetet adja. A kis rajzon adott számok segítségével, valamint az 1. fig. szerinti bélelt vállpánt felső szélének megfelelőleg, képezzük a felsőszövet nyak-kivágás négy vállrénccel az a fig. után, a felső szélén keresztés pont szerint, a törésvonal mentén húzódo ráncba rakjuk. Miután a b fig. szerinti vállpánt-ráncal szám szerint összevarrjuk a felső köpöny-részt, a betükkkel jelzett kereszteteket a hasonló betükkkel jelzett pontokra téve, ismételen ráncba rakjuk. A felsőszövetet a vattó közvászonnal ellátott bélelssel egymással ellenőrejük.



17. sz. A 63. szám háta.

A 4. számú fejdiszt a 75. fig. szerint, kemény gázból szabjuk, dróttal és szalaggal foglaljuk körül. Erre alkalmazuk a 17 és 10 cm. hosszú, 13 cm. széles fekete csipkeacsokat, melyet ugyancsak csipkecsomóval tartunk össze. A felső kaesra 5 cm. széles, közepén bevágásokkal ellátott bársonycsokit feszítünk, a bevágásokba 1 cm. széles selyemgalandot fűzve, melyet apró paszomántgombokkal erősítünk meg.

Az alapra elől, a esokor alatt 5 cm. széles csipkét varrunk. Az 5. számú kis fehér fejdisz öregebb hölgyeknek való. A 76. fig. szerint, fehér keménytüllből szabott alapot drót- és szalaggal foglaljuk körül, azután minden oldalon csillagot-csillagra téve bevarrjuk. Az alap szélére dusan két sor 5 cm. széles csipkét erősítünk. A tető közepére lepkealaku csipkebodrot alkalmazunk, mely alá 5 cm. széles atlaszszalagkaesot erősítünk. A 77. fig. szerint szabott kemény tüllalap hátsó széléhez a 78. fig. után vágott dupla tüllt varrjuk. Az alapot drót és szalaggal foglaljuk körül. A 17 cm. nagyságú, négyyszög pettyestüll felső sarkát 6 cm. nyire lekerekítjük és a felső közeget két egymás ellen fordított ráncba rakjuk. Oldalt simán fekszik a tüllrész az alap szélére, a sarkokon 4 cm. nyire túlérve és 8 cm. széles csipkével határolva. Az alap előli szélén a csipke folytatódik a sarkok körül, itt 5 cm. széles gyöngyös csipke fedi részben. Az alap közepét legyezőalakuan fölvarrt csipketekeres díszíti, fent tüllcsomóval összetartva.

A 7. számú, vörös bársonyból készített, fiatal asszonyoknak való fejkötő számára a 77. fig. szerint kemény tüllből egy részt szabunk, közepén végig egészben. Miután jelzés szerint bevarrásokkal látjuk el, körskörül drótot varrunk és bársonnyal vonjuk be.

12. sz. Szab.: mintaiv I. sz., 1-5. fig. A fehér és fekete kockás selyemmel bélelt elegáns fekete selyem damasztköpöny bélelését az 1., 2. és 2b. fig. után vágjuk, a 4. és 5. fig. szerint pedig a széles gallért. A kis rajz 3. fig. a felsőszövetet adja. A kis rajzon adott számok segítségével, valamint az 1. fig. szerinti bélelt vállpánt felső szélének megfelelőleg, képezzük a felsőszövet nyak-kivágás négy vállrénccel az a fig. után, a felső szélén keresztés pont szerint, a törésvonal mentén húzódo ráncba rakjuk. Miután a b fig. szerinti vállpánt-ráncal szám szerint összevarrjuk a felső köpöny-részt, a betükkkel jelzett kereszteteket a hasonló betükkkel jelzett pontokra téve, ismételen ráncba rakjuk. A felsőszövetet a vattó közvászonnal ellátott bélelssel egymással ellenőrejük.



10. sz. Bóá zsenilla-díszszel.

11. sz. Kreplisz-nyak-kendő boglarral.





18. sz. A 22. szám háta.

19. sz. A 23. szám háta.

elhez a 2a. és 2b. fig. (a 2b. fig. a behajtás kiegészítendő), az átvágás vonalán A-B-ig összevarrjuk és a hosszát, valamint alsó bőségét a kis rajz 5a. fig. számai szerint kiegészítjük. Ezután a bélés köpeny-rész számára két részt szabunk, a melyet szám szerint és a felső szélén behuzva a vállpántrészszel egybevarrjuk. A bélést hátul, a felsőszövethez hasonlóan vágott és ezzel együtt ráncbarakott selyem bélésrész egészíti ki; ezt a 2b. fig. ellenébe varrjuk, az (a duplaponttól a) duplaponton át kettőig. A bélést és felsőszövetet a bal előli szélén gombos, a jobbon pedig gomblyukpánttal látjuk el és a pontozott vonal mentén együttesen kihajtjuk. A bélésre rajz szerint varrt, kis bodros selyemzsebek a köpeny-szélek összetartása, illetve toaletcsikok tartására szolgál. A köpenyre belül az a) csillagnál derékszalatot varrunk fel. A széles gallért a nyakkivágásra varrjuk fel, a mely körül közzáson felett selyemből, belül pedig szkunkszából áll. A 6 cm. széles prém az előli köpeny szélére van erősítve. Az előli 11-ig a köpenyszélel egybevarrt gallért a pontozott vonal mentén kihajtjuk.

10. sz. **Boá zsenília-disz-szel.** Az 52 cm. hosszú, 5 cm. széles fehér atlasz-szalagra varrjuk a 14 cm. széles, mindkét szélén vastag fekete zseníliaval határolt, duplaposránba rakott fehér gázszalag-bodrot. Minden egyes bodrot középen összekapasztunk. Az előli kapcsolóhoz fordított varrással erősítjük fel a 66 cm. hosszú, 50 cm. széles, zseníliaval határolt, pliszírozott fehér gázvégeket, 58 cm. hosszú vastag zsenília-csüngők fedik a gázvégeket.

11. sz. **Krepp-lissze-nyakkendő boglárával.** Az 50 cm. széles, 200 cm.

hosszu kreplissze-nyakkendő végeit 4 cmnyire alsó szélétől kétszer, hasonló közökben 5 cm. széles csipkebetétet ékelünk és 7 cm. széles csipkével határoljuk. A betét és csipke felvarrását keskeny kreplissze-fodorral fedjük. A nyakkendőt előről hátra és hátulról előre vesszük a gallér körül, melyet azután előli ércboglár-lal foglalunk össze.

14-16. sz. **Derékdíszek.** A 14-16. számú képeken bemutatott, csupán e célra készített derékdíszek igen előnyösen és elegánsan díszítik az egyszerű derékat. A 14. számú képen vállpánt-dísz látható, a mely fehér tüllalapu, pikkelyszerű pailet-sorokból áll, kis csiszolt gyöngyökkel van határolva és kirakva, a sorok keskeny fehér vert csipkéből való figurák és fekete gyöngyökkel vannak kitöltve; hasonló, könnyen bodrozott csipke határolja a figurákat. A 15. számú kép szaketdísz mutat be, a mely fekete tüllalapra dolgozott palma mintázatú, pikkelyszerűleg fekete poillettel van kirakva, ezekben gyöngysujtás nagyobb poilletet varrunk. A figurákat fehér medailon-galanddal töltjük ki sugárszerű gyöngy-sorokkal fölvaltva. A 16. számú kép betétdísz ábrázolt fekete

tüllből, paszománt, tafotarészek és galandokkal kivarrrva.

22. sz. **Tüncórara alkalmas ruha 12-14 éves leányoknak.** Ehhez 18. sz. Szab.: mintáiv IV. sz., 24-34. fig. A finom mintázatú, fehér gyapjumszlinruhát sárgás csipkefodorral és keskeny fekete bársonyszalaggal díszítjük. A szoknyát és derékat mint látható szegélyekbe varrjuk. A bélésderékat 26-29. fig. szerint szabjuk, szám szerint állítjuk össze és az előli kapcsolást szegélyekbe varrt és a 30. fig. után vágott teher selyemmel fődjük, melyet balra átkapcsolunk. A hátrészt jelzésig az elejéhez hasonlóan állítjuk ki, azután az oldalrészszel együtt sima szövettel fődjük. A vállpánta csillagilag a 32. fig. után vágott, átkapcsolt, húzott selyembetétet alkalmazunk, azután pedig a 31. fig. szerint szabott, kereszt- és pontszerint berakott szövözetet feszítünk reá. A 33. fig. után készített állógallért a derékhoz hasonlóan díszítjük. A 34. fig. szerint szabott ujjakra hátul a 15 cm. széles, végein lekeskenyített, fordított varrással felerősített csipke. Az ujjakat szükségképpen behuzzuk és az alsójj vonalát figyelembe vesszük. A 25. fig. után készített (a behajtás kiegészítendő) és a kis rajz 24. fig. szerint meghosszabbított szoknyát keskeny övvel kapcsoljuk a derékra. Az a) fig. szerint szabott szoknyán a csipkebevarrásokat kidolgozzuk, állóránba húzott felső szélét foglalóba tűzzük, azután



20. sz. Téli kabát 2-3 éves leányoknak. Ehhez 25. sz. Szab., magy.: mintáiv XI. sz., 69-74. fig. Kiegészítő szabásrészeket lásd a mintáivon.

a kiszabott fodrokkal látjuk el. A kis rajz b) fig. adja a legalsó fodrot, mindkét középső fodrot megfelelőleg szűkebben készítjük el és minden fodrot a szoknya vonalára varrunk fel.

26. sz. **Diszítő galand különös levél-figurákkal.** A 8 cm. széles galand keskeny, fekete-fehér, 11 cmnyi távolságokban nagy hurkokra rakott paszomántból való, a melynek széles ivel-



21. sz. Ruha vállgallérral 7-9 éves leányoknak. Ehhez 21. sz. Szab., magy.: mintáiv XXIV. sz., 161-166. fig. Kiegészítő szabásrészeket lásd a mintáivon.

ből három 8 cm. és 5 cm. széles levélfigurák emelkednek ki. Fekete sujtás képezi a határos izezett szarát, a melynek legfelső csücskét fehér, fekete zsinórral szegélyezett posztó löhere képezi. Ne-felejt-pontok és hosszú selyemöltések képezik a kelyhet és a biber-szálakat.

29. sz. **Ruha előtőszinü betéttel és pántdíszszel.** Ehhez 58. és 62. sz. Szab.:

mintáiv XVIII. sz., 106-117. fig. Kiegészítő szabásrészeket lásd a mintáivon és magy.: bor-vörösszinü posztóruha betétje vörös

fehér mintázatú ponneból való. A ruhát egyébként sűrű tűzessorok és világos kék festéssel ellátott kis lapos bronzgombok képezik. A szaketet felgombolando pántokkal zárjuk, a melyek közül a betétet kilátszik. A felsőszövetzoknyát a 106. fig. a bélészoknyát pedig az október 1. megjelent számunk a kis rajzának 22. fig. adja. A felsőszövetzoknyát az összevarrás után, az alsó szélétől a vonalig 4 rézsutos, egyforma körökkel bíró, tizenhárom, zsinór fölötti szegélybe (bize) varrjuk, számára a szövözetet hozzáadjuk. Ezen szegélyeket az előli közepén, valamint a hátsó varráson négy 4 cm. széles, fent gömbölyűre vágott, 46 és 70 cm. hosszú pánttal letűzzük. Hasonló szélességű pántot tűzünk a szoknyára a szegélyek fölött, előli és hátul egymáson keresztteződve. A szoknya felső szélét oldalt bevarrásokkal,



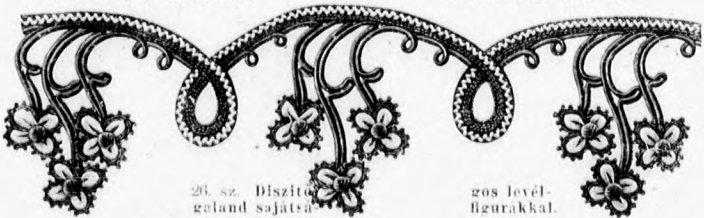
28. sz. A 27. szám háta.



24. sz. A 21. szám háta.



25. sz. A 20. szám háta.



23. sz. Diszítő galand sajátja

gos levél-figurákkal.



27. sz. Ruha 14-16 éves leányoknak. Ehhez 28. sz. Szab., magy.: mintáiv XVII. sz., 93-105. fig.

hátral pedig jelzés szerint csuesba varrt szegélyekkel látjuk el. A 107. fig. szerint szabott betétet szemközt berakott szövettel vonjuk be, alsó szélét a 108. fig. után készítet, oldalt kapcsolt, elől halesonttal ellátott, berakott szövettel fedett övbe foglaljuk. A hátral kapcsolt állógallért mai mintáivunk 81. fig. után vágjuk, a zsaket lehajlógallérját oldalt kapcsoljuk. Ez utóbbiak szabását a 109., 113. és 112. fig. adja, figyelembe véve a felső gallér vonalát. Az első előrészt a másodikra tűzzük, ezzel a tűzéssel egyuttal jelzés szerint apró patricskukat foglalva hozzá. A csukódásra szánt, az előrésze, a csillaggal jelzett helyre gombolt pánt mintájának felső részét a 117. fig., az alsó részét az ezen jelzett rész mutatja. A váll- és lehajlógallért számjelzés szerint illesztjük a kabátra, a melyet a pontozott vonalon kifelé tűzzük. A főt kissé betartott ujját, 114 fig. számjelzés szerint erősítjük a 115. fig. szerint vágott keményebb részekhez, valamint a csillagtól-csillagig egymásra hajló 116. fig. szerint készített közelőhöz.

30. sz. **Ruha prémfoglalással.** Ehhez hátkép: mintáiv 169. fig. A kék sevióruhát keskeny biberprémmel szegélyezzük és fekete vastag sujtással díszítjük. Az átkapcsolt betétet, állógallért és hátsó vállpántot mintáztott kék bársonyból készítjük.

31. sz. **Egyszerű ruha rézsutgombolyva.** Ehhez 8. sz. A buzavirág mintájú, vörös és kék kockás egyszerű gyapjuszövetruhát fekete galanddal és acélgombbal díszítjük. A rézsut gombolt derékhoz a vállrész hozzá vágandó, a kerek lebbery felvarrását pedig szövétövével fedjük.



31. sz. Kivágott alkalmu alsó váll ujjakkal. Ehhez 15. sz. b. mintáiv. Kiegészítő szabásrészt lásd a m...

29. sz. Ruha zsakettel elütöszinű betéttel és pántdíszszel. Ehhez 58. és 62. sz. Szab.: mintáiv XVIII. sz. 106. 117. fig. Kiegészítő szabásrészeket lásd a mintáivon és magy.

30. sz. Ruha prémfoglalással. Ehhez hátkép: mintáiv 169. fig.

31. sz. Egyszerű ruha rézsut gombolyva. Ehhez 8. sz.

32. sz. Elegans estélyi köpeny faldott fodorral és zsenilrajittal. Ehhez 64. sz. Szab.: mintáiv V. sz. 35-37. fig. Kiegészítő szabásrészeket lásd a mintáivon és magy.

...zés szeri
...ával béle
...kiegészít
...és drága
...a t
...ot oldalt
...juk és
...ezhez. Az
...tra téve
...et megfe
...juk. A f
...ez zseni
...kivágás
...n vágott
...il himzé
...gallér fel
...t, berako
...vart felh
...tedjük,
...li szélt 2
...juk és h
...varruk
...em, hos
...k a deré
...3. sz. K
...ható pá
...az 45. s
...23. fig.
...a mint
...at fekete
...készítjü
...szalag
...esipkéve
...embélés
...zalagot
...fig. után
...ntén elől
...állítjuk
...ton alap
...nyazonon
...ak a sim
...széles felé
...9 cm. széle

elől a derékon látható fodordisz készítése. Sifonnal bélelt csipkéből készül a 20. fig. szerint a vállrész, a mely a kivágott szélével egyben sifonbodorral van foglalva. Az október 1. számunk 22. fig. szerint készült fehér selyem alszoknyát ugyanazon minta szerint szabott sítoszoknya borítja. A felső szoknyának sugarasan szalaggal díszített előrészét (kis rajz 14a. része) a felső szélén a derék bősége szerint ráncoljuk és az alsó szélére varrjuk a 8 cm. széles, laposráncokba varrott, b. fig. szerint szabott részt, ez utóbbinak alsó szélét három parányi fehér atlaszszabóval szegett túllódor ékíti. A hátsó lapot fent ráncba húzzuk, lent fodordíszszel látjuk el. A szoknya keskeny lényőjét egy hátul esokr alatt kapcsolt, fekete bársonyszalag fedi. A hátul kapcsolt derékbélésre a sifonnal alátett túllt fent simán, kissé ráncosan és lent bugyogósan rendezzük. A derék alá vonaljelzés szerint tércelt pántot, 22. 23. fig., az állógallérhoz hasonlóan kreppszifonból alátett túllból készítjük, a melyet a fekete bársonyszalag közt fehér atlaszról ékít. Az újját a csuklón sifonbodor és csipke ékíti.

34. sz. Alkalmi ruha miderszerű övvel. Szab. és hátkép: mintáiv X. sz., 63-68a. fig. Kiegészítő szabásrészeket lásd mintáivén és magy. Az elegáns sárga és fekete csikos selyemruhát fekete pillangós himzés és sárgás csipke díszíti. A bélésderék hát- és oldalrészét egyben sima szövettel borítjuk, mintául október 1. számunk 18-21. fig. használhatjuk. Az elejét mai mintáivünk 64. fig. után rézsütszövetből vágott, egymáson kereszteződő, lent kereszt és pont szerint ráncba rakott selyemmel vonjuk be. A 65. fig. szerint szabott díszeszt eiffel-csipkével vonjuk be és a csillagot a csillagra téve balra átkapcsoljuk, ugyanez simul a hátul kapcsolt állógallérra is (66. fig.), október 1. számunk 69. fig. után vágott ujjakra széles csipkekészletet varrunk. A derék fölött viselt szoknyát a kis rajz 63. fig. után vágjuk, szám szerint állítjuk össze és felső szélét jelzés szerint csipő-bevarrásokkal látjuk el, hátul pedig szegélyekkel szűkítjük. A helyes csipkedísz a vágott szoknya díszesre varrjuk b) csillagtól c) csillagig, illetve d) csillagig. Szabását 67. és 68. fig. adja. (A 67. fig. rövidítve.) Az összevarrt, hátul kapcsolt derékát gázközbelés és selyembéléssel látjuk el.

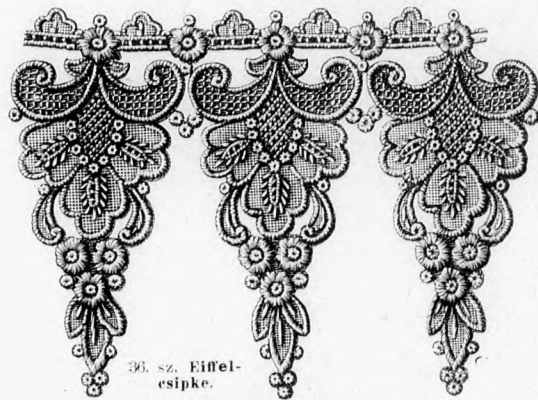
35. sz. Hajviselet. A haját a hátkétek felett mindkét oldalon hátra simítjuk és a fejbubon kötésbe szorítjuk, a fürtökre süített és kissé felborzalt homlok-haját magasra fésülve hozzátűzzük. A hullámosra süített nyakszintből magasra felkelő haját zsintrákhoz kötjük és valamennyinek a végét fürtökbe sütve kontyba tűzzük.

36. sz. Eiffel-csipke. Az eiffel-csipkével egy régi ismerősünk kerül ismét a divatba, melynek 11 cm. hosszú cakkja fehér selyemmel, fehér gázalpra van hímzve.

37. sz. Ruha széles paszomántdíszszel. Ehhez 60. és 61. sz. Szab.: mintáiv XX. sz., 139-144. fig. Kiegészítő szabásrészeket lásd mintáivén és magy. A sötét-kék posztóruha derékát és szoknyáját kép szerint 5 1/2 cm. széles fekete laposzínór díszíti, hasonló, de fehér paszománt borítja a kabát kihajtott széléit és az állógallér szélét. A ruha elkészítésén először is a 139. fig. szerint szabjuk a tetszés szerinti alszoknya felett (október 1. számunk 22. fig. szabott alszoknya) viselt felszoknyát. Ennek a felső szélét jelzésen belül 1 cm. széles, lefelé kiüthajtásba varrjuk és hátul keresztet pontra téve ráncba rendezzük. A szoknya



35. sz. Hajviselet.



36. sz. Eiffel-csipke.



34. sz. Alkalmi ruha miderszerű övvel. Szab. és hátkép: mintáiv X. sz., 63-68a. fig. Kiegészítő szabásrészeket lásd a mintáivén és magy.

32. sz. Elegáns estélyi köpeny toldott fodorral és zseniliarójtal. Ehhez 64. sz. Szab.: mintáiv V. sz., 35-37. fig. Kiegészítő szabásrészeket lásd a mintáivén és magy.



37. fig. Ruha széles galanddíszszel. Ehhez 60-61. sz. Szab.: mintáiv XXI. sz., 139-144. fig. Kiegészítő szabásrészeket lásd a mintáivén és magy.

38. sz. Egyszerű téli ruha aranygaland- és gombdíszszel. Szab.: mintáiv VIII. sz., 46-54. fig.

39. sz. Félhosszu plüsskabát prémével. Szab.: mintáiv VII. sz., 41-45. fig. Kiegészítő szabásrészeket lásd a mintáivén és magy.

gott alkalmi ruha alsó vállpánttal és hosszú...
 32. sz. Elegáns estélyi köpeny toldott fodorral és zseniliarójtal. Ehhez 64. sz. Szab.: mintáiv V. sz., 35-37. fig. Kiegészítő szabásrészeket lásd a mintáivén és magy. A ruha felső részét selyemmel és vékony...
 33. sz. Kivágott alkalmi ruha alá...
 34. sz. Alkalmi ruha miderszerű övvel. Szab. és hátkép: mintáiv X. sz., 63-68a. fig. Kiegészítő szabásrészeket lásd a mintáivén és magy. Az elegáns sárga és fekete csikos selyemruhát fekete pillangós himzés és sárgás csipke díszíti. A bélésderék hát- és oldalrészét egyben sima szövettel borítjuk, mintául október 1. számunk 18-21. fig. használhatjuk. Az elejét mai mintáivünk 64. fig. után rézsütszövetből vágott, egymáson kereszteződő, lent kereszt és pont szerint ráncba rakott selyemmel vonjuk be. A 65. fig. szerint szabott díszeszt eiffel-csipkével vonjuk be és a csillagot a csillagra téve balra átkapcsoljuk, ugyanez simul a hátul kapcsolt állógallérra is (66. fig.), október 1. számunk 69. fig. után vágott ujjakra széles csipkekészletet varrunk. A derék fölött viselt szoknyát a kis rajz 63. fig. után vágjuk, szám szerint állítjuk össze és felső szélét jelzés szerint csipő-bevarrásokkal látjuk el, hátul pedig szegélyekkel szűkítjük. A helyes csipkedísz a vágott szoknya díszesre varrjuk b) csillagtól c) csillagig, illetve d) csillagig. Szabását 67. és 68. fig. adja. (A 67. fig. rövidítve.) Az összevarrt, hátul kapcsolt derékát gázközbelés és selyembéléssel látjuk el.



40-41. sz. Bársonykalapok.

simán felsőszövettel, az elejét az 50. fig. szerint szabott betét fedi, a mely aranyzsinórral díszített piros bársonyból készül és balra van átkapcsolva. Az előrészt felsőszövetet az 51. fig. szerint szabjuk és a betétvel jelzett keresztjeit a hasonló betétvel jelzett pontjaira téve rendezzük el. Elöl kép szerint bársonypaspollal, gombbal és tűzött öltéssel díszítjük a felsőszövetet, a melyre fent az 52. fig. szerint szabott hajtókaszerű gallér simul.

A betéttel egyformán készítjük az 53. fig. szerint az állógallért. Az ujjá mintáját az 54. fig. szerint szabjuk, a melyen figyelembe vesszük az alsó vonalakat. Gomb, tűzött öltés és bársonypaspoll ékíti kép szerint az ujját. A végigbélelt szoknyát 6 cm. széles fekete atlasz-szalag alatt kapcsoljuk a derék felé. A szoknyát a 46. fig. kis rajz szerint szabjuk, két oldalt esipővarrással, hátul húzott ráncsal vesszük a kellő bőségre.

39. sz. Félhosszu plüskabát prém-díszszel. Szab.: mintáiv VII. sz., 41-45. fig. Kiegészítő mintarészeket lásd szabásmintaiven és magy. A selyemmel és flanelbetéttel bélelt plüskabát első szelét betétvászson fölétt plüske béleljük alá, a melynek a jobbik felét alkalmazzuk a gomblyukat. A bal elő részre varrott gombok helyét vonal jelzi. A köpenyt, 41-44. fig., a kis rajz szerint hosszabbítjuk meg, ezen kívül a 41. és 45. fig. behajtást figyelembe vesszük. A hátrész jobbik felét, lent csak az eltérő vonaljelzést szabjuk és a hát- és oldalrész közt hasítékot hagyunk. Az oldalrész jobboldalra a 44. fig. szerint készíthetjük, aláhajló részzel varjuk számjelzés szerint össze és a baloldalra a keresztet a hátrész a) pontjára, a jobbik oldalon pedig a) keresztet, az aláhajló rész a)



42-43. sz. A 67. szám nyitott eleje és háta. Előző 67. sz.

bal fele csak vonaljelzésig érjen, legjobb, ha az alsó- és felsőszoknyát közös lényöbe tűzzük. A derék és ujjá belését október 1. számunk 18-21. és 69. fig. szerint szabhatjuk. A

derékbélés kapcsolását a jobbik felére varrott, balra átkapcsolt, az állógalléron is áthúzó betét fedi, a melynek alapját a 140. fig. adja. Ezt az alapot pliszébe hajtogatott fekete kreplisz borítja, a melyet a sima vonaljelzésig aranyszűttással varrunk tele. Egyébként fekete bársonyszalaggal díszített fekete selyempánt fedi. 141. fig., a derekat, a melyre elől vonal- és számjelzés szerint szorosán, hátul pedig csak



44. sz. Bodor az 52. számhoz.

lazán a 142. és 143. fig. után készített kabátrészeket. Apró aranygombok díszítik a kabát elejét és egy a pánt jobbik felére varrott bal-telére átkapcsolt bojtos fekete selyem nyakkendő egészíti ki a díszet. A kissé esipőre le-erő derék szelét övszerűen fedi egy 19 cm. széles, elől, hátul ráncolt és hálsontal támogatótt selyemrész. A hátsó széle három kiesi selyemeskorban és három 11 és 15 cm. hosszú,

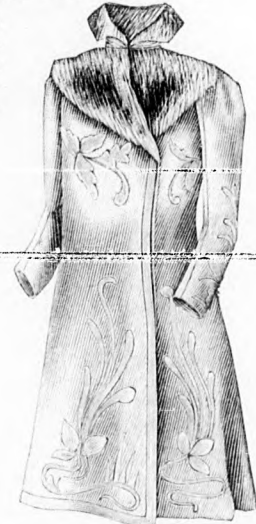
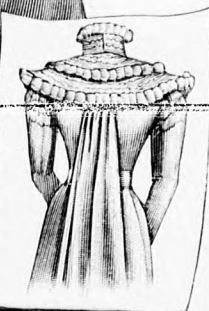
pontjára erősítve, ráncba rendezzük. A mai mintáivánk 83-85. fig. szerint készíthetjük kemény bélésű gallér belsejét, valamint a kabát felső esüskének visszaját szkunksz prémmel fedjük és hajtókaszerűen tűrjük ki. Az ujját lent kézelőszerűen kemény közbéléssel látjuk el és fent keresztet pontra téve ráncba rakjuk.

47. sz. Ruha rátétmunkával és tamburirózással. Előző 46. sz.



46. sz. A 47. szám háta.

5. sz. A 33. szám háta az alsó vállpánttal.



53. sz. A 2. szám eleje.

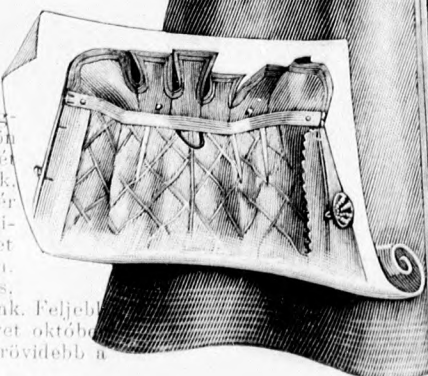


50-51. sz. Pongyola bodordíszszel. Szab.: magy.: mintáiv II. sz., 6-13. fig. Kiegészítő szabásrészeket lásd a mintáivon.

lent ércel foglalt sallangban végződik (l. külön 60. sz.). Az ujjá belésé csuklón, a meddig látszik, egy 30 cm. széles, fehér paszománthból összeállított puffal fedjük, a melyet a beléssel együtt 2 cm. széles, 20 cm. bő, képesos,

aranyzsinórral díszített száras pántha foglalunk. Feljebb már a külön összevarrt felsőszövetujja, melyet október 1. sz. 80. fig. szerint szabunk (de 10 cm.-rel rövidebb a mintánál), takarja a belés ujját.

38. sz. Egyszerű teli ruha aranyzsinór- és gombdíszszel. Szab.: mintáiv VIII. sz., 46-51. fig. A piros himalajaszövevből készített ruhának számjelzés szerint összeállított derékbélését hátul és oldalt egyben borítjuk



52. sz. Hosszu félgallér betéggombolható nyakbodorral. Előző 41. sz. Szab.: magy.: mintáiv XIV. sz., 82-83. fig.

48-49. sz. Vadász-kabát uraknak. Szab.: mintáiv XV. sz., 89-91. fig.

40-41. sz. Bársonykalap. A kemény, magastéjű tüll-formát elől széles karimájával együtt kívül is, a karimáján belül is fekete bársonnyal fedjük, a melyet a karimán és a feje szélén három sor fekete atlasz-paspollal díszítünk. A tej széle körül keskenyre összehajtogatva fekete atlasz-szalagot tekerünk, a melyet hátul, nyakon acélesztergővel



65. sz. Kabát rátémunkával és prémmel éltesebb hölgyeknek. Szab. magy. mintáiv XVI. sz., 92-95. fig. Kiegészítő szabásrészeket lásd a mintáiban.

91. sz. Ruha mellényvel. Előző 17. sz.

67. sz. Ruha posztópatnával és krimmel-foglalással. Előző 42. és 43. sz.

Felolós szerkesztő: Csepreny Ferencz. Kiadótulajdonos: Róbert László. Budapesti Hírlap, Ujság. Alkalmazott igazgató: Zsani Simon. Budapesti Hírlap nyomdája.

A mai nyolcoldalas főlaphoz Családi Monogram-Album 26. lapja és szórakoztató melléklet, valamint szabásmintáiv van csatolva.



A Divat Ujság megjelenik havonként kétszer, minden hó elején és közepén. Szerkesztősége és kiadóhivatala: Budapest, VIII. kerület, Rókk Sándor-utca 4-ik szám. Előfizetéseket csakis naptári 1/4, 1/2, 3/4 és egész évre fogad el bármelyik hazai könyvkereskedés, meg a kiadóhivatal.

negyed-
esztendőre **2 kor. 20 fill.** postai
szétküldéssel.

Minden számban szórakoztató melléklet és kétoldalas szabásminta-iv. Havonként színes divatkép és kézimunka-melléklet. A hónap máso dik felében megjelenő számhoz felváltva a Tündér Ujjak külön mintarajz-lappal, a Családi Monogram-Album lapjai és színes kézimunka-kep.



1. sz. Estéli köpeny. (Tokió.) Szab. és hát-kép, valamint kiterített nézet: mintáiv XIII. sz., 91-94b. fig. Az őszi posztóköpeny az egyben vágott ujjával a sajtászerű orosz zubbonyhoz, valamint a japán viselethez is hasonló. A 91. fig. behajtéssal és rövidítve van adva, a melyet a kis rajz méretei szerint hosszabbítunk meg. Magában foglalja a hátsó, 20-tól 21-ig összevarrott rész körvonalát, a melynek felső kerek kivágását a 92. fig. szerinti hátsó vállpánt tölti ki. Az egész szabás a vállakon és az ujjak hosszában a középpel van adva és oldalt, az ujjak alatt 18-tól 19-ig össze vannak varrva. A 94. fig. után vágott kézelőt az ujjakhoz erősítjük. A 93. fig. szerint szabott és a törésvonalon kihajtott gallért a nyakkivágásra erősítjük, a lehajtós és állógallért magába foglalva. A köpenyt a gallér kapcsolásán kívül csupán egy a baloldal csillaggal jelzett helyére felvarrt bronzgomb és a jobboldalra megfelelőleg erősített selymhurokkal zárjuk. A köpenyt tarka mintázatu sinéselyemmel díszítjük és részben béleljük is, a melyet a tarka tamburirozáson kívül, kékkel szegett és arannyal himzett fehér posztórészekkel borítunk. A fehér atlaszbélés az előli szélétől 20 cm-nyire kezdődik. A köpeny külső széleit 8 cm. széles posztópánttal szegélyezzük. A hajtokát és gallért ugyan-ézel szegélyezzük 3 cm. szélesen.

2. sz. Belépő toll dísz és túllvégekkel. Szab. mintáiv XX. sz., 142. fig. Kiegészítő szabásrészeket lásd mintáiv és magy. A csinos belépő csüngő-részt a 142. fig. adja, a mely utóbbi a 142a. fig. méretei szerint meghosszabbítandó. A belépőt belülről vattával kibélelt, áttűzött selyembélés és alulcakkozott selyemtüllel ellátott, kasmir rátétmunkával és selyem lánco-öltési vonalakkal díszített fehér atlaszból készítjük. A belépő alsó szélét cakkozott kasmirfodor felett 15 cm. széles, 500 cm. bű csipkefodor határolja. Elöl 15 cm. hosszan kapcsoljuk és ugy idáig, mint a magasan álló, kívülről a csüngő-részhez hasonlóan az október 1-én megjelent számunk 8-10. fig. szerint készített gallért fehér tollal díszítjük. A tolldíszről elől kasmirral borított, pettyezett fehér túll esarpvégek és az alsó szélén csipkefodorral látjuk el. Az esarpok 65 cm. hosszú, és 52 cm. széles.

1. sz. Estéli köpeny. (Tokió.) Szab. és hát-kép, valamint kiterített nézet

2. sz. Belépő toll díszszel és túllvégekkel. Szab.: mintáiv XX. sz., 142. fig. Kiegészítő szabásrészeket lásd mintáiv és magy.



bodrozott szegélyfodorral. Az esarpvécék 85 cm. hosszú és 60 cm. széles, a közepen fejecskébe vannak huzva, alul pedig galand és gázszalagfodorral vannak ellátva, ezenkívül 18 cm. széles, 120 cm. bő rüssel ékített sifonplisszé határolja. A belépőknek hasonlóképpen díszített, 25 cm. széles szegélyfodra 16 cm. bő.

8-12. sz. A szabáshoz való hasznos dolgok. A 8. számú kép, kemény gázesik alapú és bársonyszerű szegőcsikkal ellátott, harántfonállal szőtt pantesikot mutat be, a mely különféle szélességben a ruha díszítéséül szolgáló atlaszpántok kiegészítéséül szolgál. A 9. számú képen fűt biztosítófüvel ellátott rentimétert láthatunk; a fű a mérés megkönnyítéséül szolgál, az alkalmazásnál a kezdetnél beszurva. A 10. számú kép egy nagy izzasztó alakú belésszövetből való belést mutat be, a melyet az ujjak védeléséül, a kabát karöltőjében alkalmazunk. Az egész észrevehetetlenné válik, ha színét a kabát belésével összeegyeztetjük. Alul vágott szélű, fűt erősen szőtt, 2 cm. széles, e célra készített szoknyaléző csikot látunk a 11. számú képen, a melynek alsó nyitott szélébe foglaljuk a szoknya szélét. Az utolsó kép e célra készített, minden színben kapható, szoknyszegést mutat be, beleszött seprűgalanddal. A felső szélén levő erős fonállal fogva kényelmesen erősíthetjük a kerekre vágott szoknyára.

20. sz. Svédkötény keresztöltésű himzé sel. Ehhez 16-18. sz. A 66 cm. széles, 94 cm. hosszú kötényt sötétkék gyapjuköperből készítjük, alul szélesen a szövetet hozzáadva és fűt keskenyen szegjük be és 24 cm. szélességben betelét fektetett ráncokba rakjuk. A ráncok fölé sötétkék gyapjuszínort varrunk, a mely kötőszalagokként is szolgál, a végeiket gyapjubojt fejezi be. A kötény díszet az elütti keresztöltésű himzés képezi, a mely a legközelebbi himzett csikig a kék alap kanavába van himezve. A középső csik, orosz zöld feltűzött gyapjesikra van erősítve, az alsó szélétől 16 cm-nyire kezdődik és 12 cm. széles. Az aranyfárga pamuttal kidolgozott himzését — lásd a 18. számú képen — 7 cm-re szélesedik, az egymástól egy öltésnyire eső keresztöltésű sorok által. A zöld gyapjesikok 3 cm-nyire kezdődnek fűt és lent, a 17. számú kép szerint kidolgozott himzett csikok, melyek közül a felső és alsó cikkek között bordűr sorok zölddek, az összes további sorok és öltések pedig aranyfárga pamuttal vannak



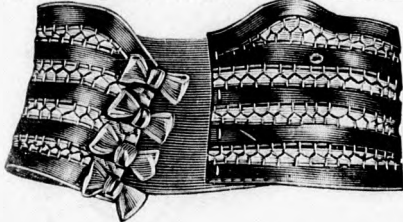
6. sz. Belépő gazdag sifondíszszel. Szab.: az október 1-én megjelent számunk mintáivá XXIV. sz., 159. és 160. fig.

3. sz. Zsaketráha pánt- és tűzessordíszszel. Ehhez 13. sz. Szab. és magy.: mintáiv IV. sz. 24-31. fig. Kiegészítő szabásrészeket lásd mintáivén.

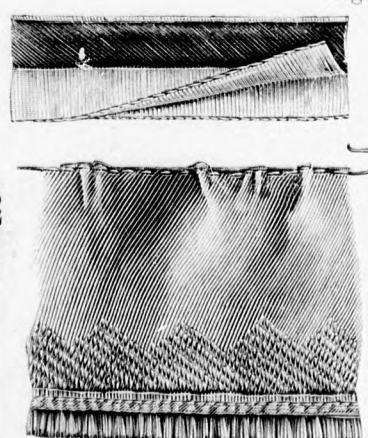
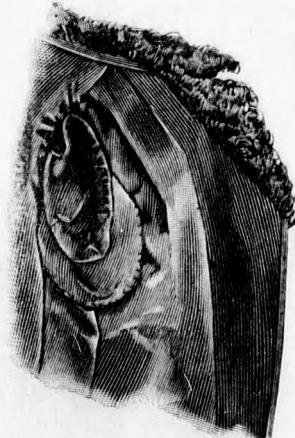
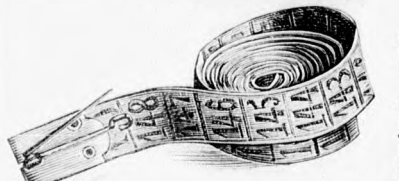
4. sz. Ruha blúzsal 5-7 éves fiúnak. Ehhez 57. és 58. sz. Szab. és magy.: az október 1-én megjelent számunk mintáivá XX. sz., 128-130. fig.

5. sz. Ruha saját-szerű szoknyával, pánt- és gombdíszszel. Ehhez

5. sz. Ruha saját-szerű szoknya, pánt- és gombdíszszel. Ehhez 28. sz. A fehér és fekete színezetű cibelinből való ruha elől egymást borító, a belésszoknyát fedő felsőszöve, szoknyájának hátul a ráncot képező, tisztán bevarrt ékalaku



7. sz. A 22. számú ruha gallérjának egy részete.



8-12. sz. A szabáshoz való hasznos dolgok

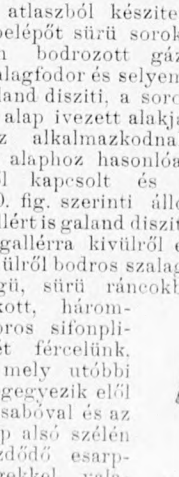
részét 35 cm. hosszú, 5 cm. széles, kis hasitékon átvezetett, fekete bársonyosikkal tartjuk össze. A díszet 2 1/2 cm. széles, fekete és fehérén csikozott, keskeny bársonyszalaggal határolt szövetpánt, valamint nagy fekete bársonygombok képezik. A teljesen bélelt, az előli részen közvászonnal ellátott, balra átkapcsolt derekat még bársonyszalagocskával összezsinórozott arany brokátrészekkel is díszítjük; a melyek az alsó szél hátsó közepén, valamint oldalt a kézelőkön is láthatók. A bársonyszalagocskák aranyrojttal végződnek.

6. sz. Belépő gazdag sifondíszszel. Szab.: az október 1-én megjelent számunk mintáivá XXIV. sz., 159. és 160. fig. A 159. fig. szerint közvászón és dupla fehér atlaszból készített elegáns belépőt sűrű sorokban bodrozott gázszalagfodor és selyemgaland díszíti, a sorok az alap izezett alakjához alkalmazkodnak. Az alaphoz hasonlóan elől kapcsolt és a 160. fig. szerinti állógallért is galand díszíti. A galléra kívülről és belülről bodros szalagvégű, sűrű ráncokba rakott, háromszoros sifonplisszét fércelünk, a mely utóbbi megegyezik elől a szabóval és az alap alsó szélén kezdődő esarpvécékkel, valamint a cizellalag

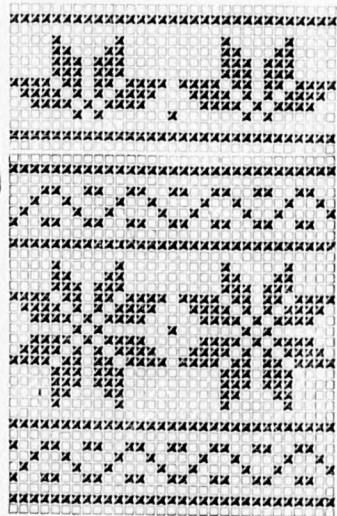
13. sz. A 40. számú ruha mider-szoknyájának rövidített képe.



14. sz. A 40. számú eleje



18. sz. Keresztöltésű galand a 20. számhoz.



16. és 17. sz. Keresztöltésű himzés a 20. számhoz.



19. sz. Moaré alsószoknya szegélyfodorral. Szab. és magy.: 20. sz. Svédkötény keresztöltésű himzés sel. Ehhez 16-18. sz. A 66 cm. széles, 94 cm. hosszú kötényt sötétkék gyapjuköperből készítjük, alul szélesen a szövetet hozzáadva és fűt keskenyen szegjük be és 24 cm. szélességben betelét fektetett ráncokba rakjuk. A ráncok fölé sötétkék gyapjuszínort varrunk, a mely kötőszalagokként is szolgál, a végeiket gyapjubojt fejezi be. A kötény díszet az elütti keresztöltésű himzés képezi, a mely a legközelebbi himzett csikig a kék alap kanavába van himezve. A középső csik, orosz zöld feltűzött gyapjesikra van erősítve, az alsó szélétől 16 cm-nyire kezdődik és 12 cm. széles. Az aranyfárga pamuttal kidolgozott himzését — lásd a 18. számú képen — 7 cm-re szélesedik, az egymástól egy öltésnyire eső keresztöltésű sorok által. A zöld gyapjesikok 3 cm-nyire kezdődnek fűt és lent, a 17. számú kép szerint kidolgozott himzett csikok, melyek közül a felső és alsó cikkek között bordűr sorok zölddek, az összes további sorok és öltések pedig aranyfárga pamuttal vannak

kidolgozva. Minden himzés 7 cm. széles. Azután 7 cmnyi közökkel következnek a zöld és sárga keresztöltésű sorok, keresztben a kötényen, 4 cm. nyire a felső szélről egy keskenymintázat van, a 16. számú kép szerint, sárga gyapjuval kihímezve.

22. sz. **Ruha galand- és pántdíszszel.** Ehhez 7. és 67. sz. 3 cm. széles csillogó mohergaland díszíti a kék posztóruha szoknyáját és ujjait az elsőn, az oldalsó fodor felvarrást takarva, azután 9 cmnyi közökben és elől eszesba vágva az előli lapra erősítve ötszörösen. A bélelt szoknyát bevarrással, hátul pedig a hasiték hosszában, a felső galandig erősen le-tűzött ráncal látjuk el. A mellényt vörös tafotából készítjük, a jobbra felerősített 2 cm. széles befejező ráncot, aranygombokkal kivarrva, a rövid betétrészek alá ér, a melyet a tarkónál záródó gallérhoz hasonlóan lásd ugyanazon 7. számú kép egyes részeit) keresztöltésekkel egyesített 1 cm. széles, fekete atlaszpántokból készítjük és éppen úgy, mint azt a zárásnál kis szalagosok-rossal díszítjük. A beté- tet és gallért vörös tafotával béleljük. A derekat tarka himzéssel díszített, fekete tafotával emeljük. Az ujjakat vörös selyem dudorokkal egészítjük ki.

23. sz. **Ruha lebbennyel idősebb hölgyeknek**



21. sz. Pongyola zsakettel. Ehhez 25. sz. Szab.: mintáiv XV. sz., 97-104. fig. Kiegészítő szabásrészeket lásd mintáivon és magy.

21. sz. **Ruha lebbenyes derékkal és atlaszpánttal.** Ehhez 20. és 27. sz. Szab. és magy.: mintáiv VII. sz., 42-51. fig. Kiegészítő szabásrészeket valamint mintáiv



25. sz. A 21. szám háta.

Szab. és hátkép: mintáiv VIII. sz., 52-61a. fig. Kiegészítő szabásrészeket lásd mintáivon és magy. 1. 1 1/2 és 2 cm. széles csokorlédészini tafoták díszítik a hasonlószerű posztóruha szoknyáját és derekát, az utóbbit ezen kívül a betéten, tafotaalapú bárszony rátétmunka is díszíti. Kis paszománt gombok ékítik a hajtókát és a lebbenyt, a mely utóbbit 3 cm. széles, elől eszesba vágott övre erősítve, önállóan kötünk fel. Az állógallért, hajtókát és az alsó ujjszélét közzvászonnal és a szoknyához hasonlóan béléssel látjuk el. A kis rajz 52. fig. után vágott szoknyát fodorral toldjuk meg és a keresztet az a) pontra tevésével ráncba rakva, lényöbe foglaljuk. Az elől kapesos bélésderekát az 54-57., a betéteket az 58. és az előli felsőszövetet az 59. fig. adja. Az utóbbit két keresztet egy pontra téve ráncba rakjuk és fönt rajzon belül keskeny hosszszegélyekbe varrjuk. A hát- és oldalrészeket együttesen sima felsőszövet borítja. Az 53. és 60. fig. után vágott lebben és hajtóka közül az utóbbit az előli rész alá érne és kifelé hajtva a pontozott vonalig, az előbbit pedig kereszt és pont szerint rakjuk ráncba.

22. sz. **Ruha galand- és pántdíszszel.** Ehhez 7. és 67. sz.



21. és 27. sz. A 21. számú szoknya és derekának háta.

23. sz. **Ruha lebbennyel idősebb hölgyeknek.** Szab. és hátkép: mintáiv VIII. sz., 52-61a. fig. Kiegészítő szabásrészeket lásd mintáivon és magy.

Az előli felsőszövetre a válltól 6 cm. széles szövetrác fecszik. Az 58. fig. szerinti betétrészeket a hátsó szélükénél fogva a bélésderekra erősítjük és elől összekapcsoljuk. Az állógallért az október 1-én megjelent számunk 52. fig. adja. Az ugyanazon mintáiv 56. fig. után vágott ujjakat a mai mintáivunk 61. fig. szerint alul eszesba vágjuk.

24. sz. **Pongyola zsaketrészekkel.** Ehhez 25. sz. Szab.: mintáiv XV. sz., 97-104. fig. Kiegészítő szabásrészeket lásd mintáivon és magy. A sötétkék flanelből való pongyolát rövid bélésrészekkel látjuk el, a melyeket a 97. fig. illetve a 98-100. fig. szerint, a felsőszélettől a körvonalig szabunk. Az utóbb említett, rövidítve adott és a kis rajz méretei szerint meghosszabbítandó szabásrész

adják a felsőszövetet is, a melyet elől a vállnál, valamint a derék hátán kereszt és pont, valamint keresztet a pontra tevésével ráncba rakunk. A 98. figurán lásd a behajtást. A felsőszöve-



23. sz. Az 5. szám háta.



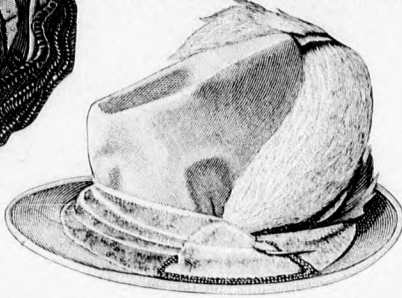


29. sz. Télkalap rüsdíszszel.



30. sz. Kalap zsenillia-díszszel.

tet ezenkívül elől csoportos hengersizégek díszítik, a melyek a bélés szélességének megfelelőleg szűkítik; hátul fekete atlaszszalag borítja a ráncrészek végét, a mely egyuttal az elől láthatatlanul gombolt ponyvát a derékban összefogja. Az állógallért a 101., a kézelőket a 104., az ujjakat pedig az október 1. megjelent számunk 56. fig. adja. Pálma-mintázatu fekete tafota rátémunka, tamburozási vonalak és fehér selyem nefelejtpontokkal tarkítva díszítik az



31. sz. Nemezkalap magas fejrészszel.

az alsó széltől 2 cm.-rel ezen vonalon tulig két dudorba rakott szaténmervellőt borítja, alul 4 cm. széles foglaloval végződjve. A ruha további díszje 1 1/2 cm. széles szürke paszomángalánd. A zsaketet bársonyszalag rozetta alatt kapcsoljuk.

36. sz. Kabát hengersizéglyvel és pántdíszszel. Szab. és hátkép: mintáiv X. sz., 69-74a. fig. Kiegészítő szabásrészeket lásd mintáiv és magy. A fekete posztókabátot díszítő hengersizéglyeket az egyes részekben a kiszabás előtt dolgozzuk ki. A varrásokat 1 1/2 cm. széles, többszörösen letűzött, vágott szelű posztópántokkal borítjuk. A kabátot a 69-73. fig. szerint szabjuk, a mely figurában a hengersizéglyek rajza adva van. Az előli kabátzseleket az ismert módon kövászson fölött posztóval béleljük, a melyek közül a jobboldalon a láthatatlan gombolás számára gomblyukakat varrunk, egyébiránt a kabátot selymmel béleljük. A gallért a 74. fig. szerint duplaszövetből és kövászsonnal készítjük és a pontozott vonal mentén a kabát felső sarkaival együtt kihajtjuk. Az ujjakat az október 1. megjelent számunk 11. fig. adja.

38. sz. Zsaketruha frakkszerű lebbennyel. Előhöz 48. sz. Szab.: mintáiv XVII. sz., 116-126. fig. A barna cibeliniszövetű ruha kiálló világos szőrméjéhez igen ilik a tűzessordisz, a mely a szoknyafodron az alsó széltől 8 emnyire kezdődőleg 1 emnyi közökben a fodor felvarrását borító posztón, valamint az ujjnak 3 cm. széles posztódíszén pedig sűrű sorokban húzódik át. Ugyanezzel díszítjük az előli résznek hajtokaként kihajtott sarkait, valamint a kézelőket és a világos ptyös barna bársonnyal borított gallérnak posztószegélyezését. Az egyszerű ruhát ezenkívül apró bronzgombokkal ékítjük és nagyokkal gomboljuk. A szoknyát a felső szegély kidolgozása után teljesen zanellával béleljük. A szoknyafodor tűzessordiszé alá felsőszövetrészt fektetünk, a melynek

utóbb említett szabásrészeket és borítják a kövászsonnal és selymbeállással ellátott és a ponyvára erősített, a 102. és 103. fig. után vágott zsaketrészeket, a melyeket előli szalagsokrok alatt összekapcsolunk és oldalt egymást földik rajz szerint.

29. sz. Tél kalap rüsdíszszel. A barna nemezkalap fejrészét barna zsenillia-vel szeptett, dróttal keményített, halványárga tafotarús veszi körül. A fejtetőt majdnem a rüst is borító nemezlap földi, a melyre drótbetét fölött posztó- és bársonypántokat erősítünk. A tetőt baloldalt teljesebb rüssel aláátamasztva könnyedén magasra hajtjuk. A lapon keresztül tollat tűzünk.

30. sz. Kalap zsenilliadíszszel. A petinetaloknak görbén ívezett karimáját részben fekete, hasonló zsenilliasz nőrrel borított nemezcsikok díszítik. A karima kívül szabadon marad, belül pedig kis fodorként zsenillia borítja.

31. sz. Nemezkalap magas fejrészszel. A fehér nemezkalapnak lefelé ráncbarakott magas fejrészét acélsattos fehér ripsz veszi körül, oldalt pedig fekete-fehér szárny díszíti.

33. sz. Hímzett bordűr. A fekete gázalapra fekete selymmel relifszzerűleg kihimezett, aranyfonalu harkocskákkal élenkített munkát egyes ág, valamint folytatólagos bordűr gyanánt használhatjuk.

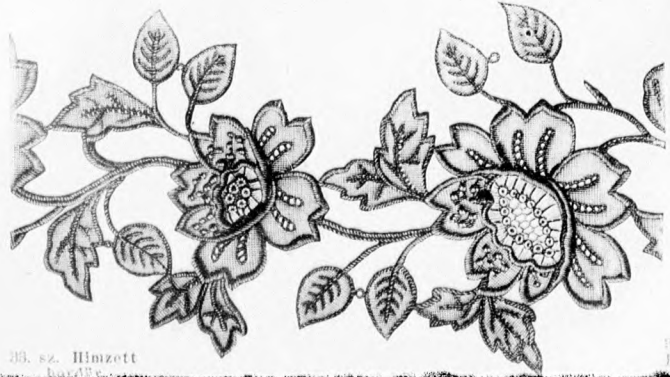
34. és 35. sz. Egybensabott reformruha. Ehhez 32. sz. Szab. és belső kép: mintáiv I. sz., 1-10a. fig. Képeink a javított női ruházat minden igényeinek megfelelő és e mellett igen egyszerű szabásu ruhákat mutatnak be. A ruha készítésénél az egyedüli nehézséget a hátsó szoknyalapakok felső szélének kidolgozása képezi, a mely sok gondot okoz a próbálásnál, a képünkön is látható, elegáns ráncfekvés elérése miatt. Igen előnyös, ha a kiszabáskor a hátsó varrásnál dusan adunk hozzá szövetet, mivel nem minden alának előnyös a szabásunkon látható könnyed ívezés. Ugyanis az előrehajlított testtartás részsut fonalu egyenes varrást, a keményebb tartás pedig még több ívezést követel; ennek dacára a szoknya felső szélének adott kiterjedése csillagtól a középső varrást tekintve veendő; ez több cm. kiterjedésű és itt a föltel meghosszabbított simul mintegy 3 cm. széles, azután könnyedén ívbe megy és a hátsó varrás mentén, kép szerint ráncosnak látszik lenni. Teljesen béleletlen szövet, ugyan jobban a testalkathoz simul, mégis jelenleg erősebb szőttés ajánlható. A könnyebb szöveteknél a bélésnek teljesen meggyezőnek kell lennie a felsőszövet alakjának, fonálfutásával és nyújthatóságával. Ha ezeket a követelményeket eléggé tekintetbe vesszük, akkor az elkészítés igen egyszerű. Az alapot csipőn kissé túlerő az 1-4. fig. után vágott bélésderék képezi; melyet előli kapos és nyomós gombbal zárunk. Az



32. sz. A 34. és 35. szám nyitott előli képe.



34. és 35. sz. Egybensabott reformruha. Előhöz 32. sz. Szab. és belső kép: mintáiv I. sz., 1-10a. fig.



33. sz. Hímzett

5. és 6. fig. után vágott szoknyát a kis rajz méretei szerint meghosszabbítjuk és elől baloldalt hasitékkal látjuk el, a melyre aláörpántot és zsebet varrunk és nyomós gombbal, fönt kaposcsal zárunk. A szoknyát az előli lap balfelének kizárásával az alsó vonalra varrjuk és a derékon előli átkapcsoljuk. A derekat a felső széltől az első vonalig keskeny dudorokba húzott, közben keskeny fekete bársonyszalaggal ékített, elől jobbra kis rozettákkal végződő fehér szaténmervellőt, a második vonalig pedig a karöltöt és az előli felerősített, a 8. és 9. fig. után, önállóan bélelt zsaketet is borító sima felsőszövet díszíti.

A nyakát a buggyosan díszített és a 7. fig. után szabott állógallér veszi körül. A 10. fig. szerinti bélésujjak szerint szabjuk a fölül fekvő felsőszövetujjakat is, azonban csupán a harántvonalig és lefelé 4 cm.-rel szélesebben. A bélésujjakat



36. sz. Kabát hengersizégly és pántdíszszel. Szab. és hátkép: mintáiv X. sz., 69-74a. fig. Kiegészítő szabásrészeket lásd mintáiv és magy.

teljesen megkell egyeznie a fodor alakjával és fonál futásával és ezzel együtt át van tűrve. A szoknyát csupán a tűzészemunka elkészítése után béleljük. A hasitéknál a kereszt és a pont szerint lévő ráncot a töréstől 1 emnyire hasitékmagasságban letűzzük és a szoknyát a 117. fig. szerinti alaplak megfelelőleg hosszszegélyekbe varrjuk le. A töltött lebbenyes zsaketereket elől lent, a galléron és a kézelőn kövászsonból és duplaszövetből készítjük, egyébiránt selymmel béleljük, a szélén keskeny tűzészorok, elől pedig a mellránc hosszában és a hátón a két oldalsó varrást borítólag 1 1/2 cm. széles posztócsikkal látjuk el. A szoknyát a kis rajz 116. fig., a zsaketet a 118-121. fig. szerint szabjuk, a 121. figurán a behajtás tekintetbe vételével. A töltött lebbenyt, a melyet a hátrészen kereszt és pont szerint ráncba rakunk, a 122. fig., a gallért pedig a 123. és 124. fig. adja. Az ujjakat a 125. és 126. fig. után vágjuk.

40. sz. Sétaruha elüti fodorral. Ehhez 14. sz. A lila posztóruhát igen kemény a fe mint a szegélyekbe varrt fehér tafota, a gallért és a hajtókát díszítjük. A felsőszövet 2 1/2 cm. széles fekete paszomángalánd. A zsaketet 1 1/2 cm. széles fekete tafotával határoljuk. Az utóbbi a szoknyának és egy sajátszerű díszét adja, részsut fekete szőzget képezve, a közepén fekete bársonnyal töltve. A hátrafelé miderszerűleg szabott lapjait 225 cm. bő posztópántokkal borítjuk ki, fönt pedig 16 cm. hosszú kingrlapot a derékban ráncoljuk; a hasitéknyomós gombbal gomboljuk. A zsaketrészeket és az ujjakat flanel, a gallért pedig a 41. sz. Csipkeszalagbetét tafotarúslyezett síné tafotarúszekeket aranyhálóval szalagrészekkel; ezeket felváltva aranyrészes szövet tölti ki.

42. sz. Alkalmi ruha bársonyszalaggal. Ehhez 62. és 68. fig. A derekat keskeny kék bársonnyal ékített, a melynek



tt át
án a
után
eszt
meot
iték-
zok-
onak
ekbe
nyes
allé-
mból
tjük,
ljük,
rok,
ránc
on a
ritó-
sztó-
zok-
fig.,
fig.
121.
kin-
dott
hát-
nt szerit ráncba
allért pedig a 123.
ujjakat a közlő-
r, után vágja.
előtő fodorral. Ehhez 13. és
uhát igényel a fekete, vala-
varrt fehér tafota, a melylyel
át díszítjük. A fehér tafotát
paszomángaland szegélyezi.
széles fekete tafotapánttal
bi a szoknyának és zsaketnek
t adja, részut fekete négy-
özépen fekete bársonnyal ki-
miderszerűleg szabott szoknyának alul cakkozott oldal-
osztópántokkal borított, fekete tafotafodorral egészít-
5 cm. hosszú kiugró szegélyekkel szűkítjük. A hátsó
áncoljuk; a hasitéket elől baloldalt alkalmazzuk és
mboljuk. A zsaketet tafotával béleljük, ezenkívül a
ujjakat flanel, a gallért pedig kemény közbéléssel látjuk el.
lagbetét tafotarészecskékkal. Az aranyesikkel szegé-
szeket aranyhálával kötjük össze, a hasonló alaku csipke-
eket felváltva aranyfonálu boszorkányöltések és arany
ti ki.
ruha bársonyszalagdíszszel. Szab.: mintáiv IX. sz.,
at keskeny kék bársonyszalag díszíti miderszerűleg a

37. sz. Kabát toldott lebbennyel. Szab. hátkep és magy.: mintáiv II. sz., 11-17a. fig. Kiegészítő szabásrészeket lásd mintáivon.

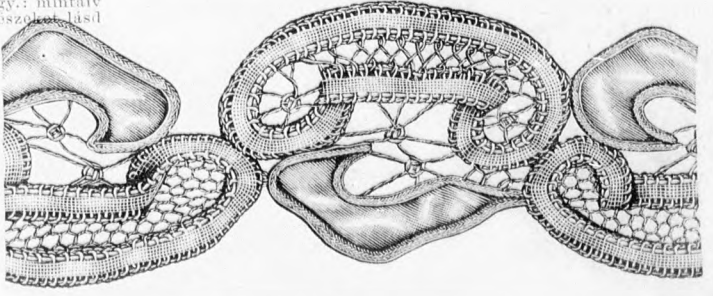
38. sz. Zsaketráha frakkszerű lebbennyel. Ehhez 48. sz. Szab.: mintáiv XVII. sz., 116-123. fig.

39. sz. Ruha lebbenyrészszel és ezen ruhához készített bordürrel. Ehhez 49. és 50. sz. Szab. és magy.: mintáiv XVIII. sz., 127-133. fig. Kiegészítő szabásrészeket lásd mintáivon.

40. sz. Sétarúha előtő fodorral. Ehhez 13. és 14. sz.

47. sz. Prémgallér hosszú végekkel. Szab.: mintáiv XIX. sz., 136-141. fig. Mintákat asztrakán és skunksból készítjük. A leajtógallért, kívül és belül skunksal béelve, kemény közbéléssel látjuk el. A vállgallér részt atlaszbélés és flanel közbéléssel látjuk el. A vállgallér részt kapcsoljuk. A 136. fig. (asztrakán) és a 137. fig. (skunks) behajtással bírnak. A 138. fig. szerinti (skunks) alsó részeket, a 137. fig.-ra erősítjük 99-től 100-ig és ehhez hasonlóan, a csillagok-

a szoknyán pedig rozettákat képezve, azután pedig széles csipkefodorral végződő ujjakat veszi körül. A félmagas derekkivágást, valamint a derekat csipkebetét fűdi. Ugyanez ismétlődik iveretten és valamivel szélesebben, a fehér kékosikos tafotaruha szoknyáján. A bélelt szoknyát a kis rajz 62. fig. szerint szabjuk és hátul kereszt és pont szerint ráncba rakjuk. A bélésderekát a 63-66. fig. szerint szabjuk és körökörül vonaltól vonalig fűt és lent könnyedén ráncba rakott felsőszövettel, alul pedig övszerű ráncos fehér atlaszszal borítjuk. Elöl kapcsoljuk. A 67. fig. szerinti bélésujjakat éppen úgy, mint a kis rajz 68. fig. után vágott felsőszövetujjakat fűt csillagtól csillagig, utóbbit ezenkívül az alsó bélészélre fűtő vonalon is, behuzzuk. A fődorszerűleg kiugró alsó rész alá a fűt említett csipkefodrot alkalmazzuk. A szoknya alsó szélét keskeny



47. sz. Szalag csipkebetét tafotarészszel



42. sz. Alkalmi ruha bársonyszalagdiszszel. Szab.: mintaiv IX. sz., 62-68. fig.

igényelnek. A mi mintánk is ebből készült a 84-90. fig. szerint. A 87. és 90. fig.-án a behajtás tekintetbe veendő és a 84., 85. és 87. fig. (a 84. fig. a csillagtól számítva) a kis rajz méretei szerint meghosszabbítandók. Az előli, oldal-, és hátrészeket, valamint az ujjakat flannelal, előlöt pedig barna atlaszszal béleljük; ugyanezzel béleljük a fodrot is, azonban flanel nélkül. Miután a 84-86. fig.-át egymással és a gallérral is összevarrtuk, kívülről a varrások tekintetbe vétele nélkül, az egymáshoz varrt prémrészecskével borítjuk, az előli részt csupán a kerek vonalig fődve. Ezután a hasonlóképpen „Seal-bizam“-mal borított fodrot, fönt csillagot csillagra téve, a vonal hosszában és a felső rész alsó szélére erősítjük. A gallért az előli részhez hasonlóan, utóbbit csupán a pontozott vonalig, seállal béleljük, a melylyel az alul hajtokaként lehajtott ujjakat itt hasonlóképpen borítjuk. A gombolást a láthatatlan gomblyukpánt és a vonalra erősített gombok eszközlik.

52. sz. Pillangógaland. A sokféle-képen használható díszes szegélygaland ívezetten összevart fekete gyöngypillangókból áll, finom gyöngyökkel körülveve.

53. sz. Bársonyminta. A bordűrök egymáshoz erősített, csipkefigurákka körülvev, himzett virágokkal ékített fekete bársonypajzsok önállóan is gazdag dísz képeznek.

56. sz. Bársonyruha 2-4 éves fiu-nak. Szab.: mintaiv XI. sz., 75-83. fig. A sütétkék bársonyruha teljesen meg van bélelve és a bélés alsó derekára bársonybetét van erősítve. Az álló-galléron külön betétet az aranyhímzésű felvénnyel a 78. és 79. fig. adja. A 75. és 76. fig. szerint szabjuk az alul húzókorccal, ezenkívül hasíték-, zseb- és gombolós-, illetve hasíték-pántokkal ellátott nadrágot; a 77. fig. után vágott alsóderekat alul 166-tól 166-ig hozzávarrjuk, hátul pedig rá-gomboljuk. A 80. és 81. fig. szerinti bluz alsó szélé szintén húzókorccal, elől pedig láthatatlan gombolással van ellátva; ezenkívül rajz szerint zsebet varrunk rá. A 82. fig. szerint köz-vászonból és bé-lésből szabott

gallért belül felsőszóvettel borítva, számszerint a bluzra varrjuk és vele együtt kihajtjuk a pontozott vonal mentén. A gallért a nyak-kendővel megegyező, 6 cm. széles fekete ripszszalag határolja. A 83. fig. szerint készített és 179-nél fogva az előli rész 179-ére erősített ujjakat az alsó szélén 18 cm. teljes szélességben a rajzon belül erősen letüzött laposráncok szükítik. A 75., 76., 80. és 81. fig. rövidítve vannak adva és a kis rajz méreteinek megfelelőleg meghosszabbítandók.

60. sz. Zubbony elüti betéttel és gallérral 1-2 éves gyermeknek. Szab.: mintaiv V. sz., 32-37. fig. A fehér gyapjuszövet-zubbonynak a 35. és 36. fig. szerinti szabott betéte



nál 22 cm. hosszú, prém farkocskával díszítjük; a föltt a 137. fig.-án állat-fejet is alkalmazunk. A szám szerint összevart lehajtogal-ért a 139-141. fig. után vágjuk és 95-től 98-ig 102 föltt a váll-gallérra erősítjük, azután pedig a pontozott vonal mentén kihajtjuk.

51. sz. Hosszuprém-kabát idő-sebb höl-gyeknek. Szab. és hát-kép: mintaiv XII. sz., 84-90a. fig. Az elegáns ka-bát díszet széles fark és sealbizam, valamint obolyfarkok képezik. A prém dolgok vászon- (zsa- alapot

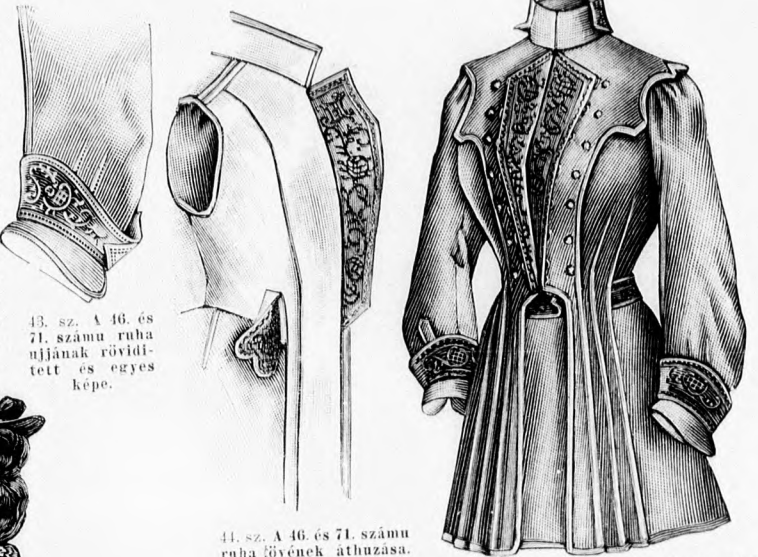


49. sz. A 39. szám háta.

47. sz. Prém-kabát, 100 cm. hosszú, 100 cm. széles. Szab. és hát-kép: mintaiv XII. sz., 139-141. fig.

48. sz. A 38. szám előli képe.

ujjának egyes képe.



43. sz. A 46. és 71. számú ruha ujjának rövidített és egyes képe.

44. sz. A 46. és 71. számú ruha fövének athuzása.

45. sz. A 46. és 71. számú ruha előli képe hátrahajtott hajtokával.



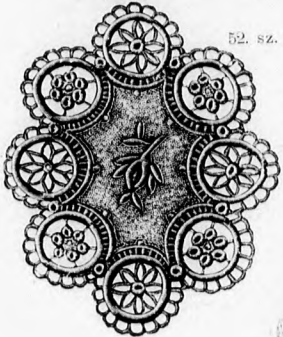
vállgallérja vörös svájei kattunból való és meg van bélelve. A fenti részeket 1 cm. széles trimmingbetét, valamint 3/4 cm. széles fehér galanddal díszítjük. A 2 1/2 cm. széles trimmingcsipkével határolt vállgallérba a vonaljelzésig hajtokaszerű fehér szövetrészt is tűzünk. A 32. és 33. fig. szerint szabott vállpántrészek bélés- és felsőszöveve közé a kis rajz 34. fig. után vágott, fönt kereszt és pont szerint ráncolt zubbonyrészt foglaljuk. Azután pedig ezen részeket szám szerint a vállgallérhoz erősítjük, előbb azonban az előli zubbonyrészt balfelén a hasíték kidolgozandó és az előli ránc ugyanitt átkapcsolandó. A betét jobboldalára vonal- és számjelzés szerint erősen rávarrjuk az előli vállpántot a zubbonyrészzel. A kis rajz 37. fig. szerint szabott, fönt és lent behuzott ujjakat a kéznél 3 cm. széles, 16 cm. bő galanddal szegett foglalóba erősítjük. A zubbonyt 3 1/2 cm. széles szövétöv tartja össze.

46. sz. Elegáns ruha lebbnyes derekkal és tamberozással. A 71. szám háta. Ehhez 43-45. sz. Szab.: mintaiv XVI. sz., 105-115. fig. Kiegészítő szabásrészeket lásd mintáivon.

62-64. sz. Babacloke. Szab.: mintaiv XXIV. sz., 147-149. fig. A 62. számú képen látható és a 147. fig. szerint szabott, mintázott fehér előkére rajz szerint batiszbetétet ékelünk, a melyet trimmingbetét és keskeny egyenletes öltésekkel letüzött kis íveket képező kiemelt szegélyekkel díszítjük felváltva. A betétrészek felvarrását keskeny mosószalag borítja és egyszersmind szegélyezi a 4 cm. széles himzett fodroval határolt előkét. Az egyszerű, ön-magában csikozott fehér barketelőket, a melyet a 63. számú képen látha-tunk, a 148. fig. adja. Az előli középre a sima vonalig 5 cm. széles himzett esikot ékelünk, a külső szélét pedig 3 1/2 cm. széles himzett esikkal határoljuk.

64. számú kép egy sarkos dupla fehér batiszttól való előkét mutat be. Számára a 149. fig. szerint három részt szabunk, közepén végig egészen Kettőt közli- juk, a melyek egymáshoz alul és fönt vonalig terjednek, a külső szélei-

hátképe: mintaiv XII. sz., 84. és 90a. fig.



52. sz. Pillangógaland.

ben összetűzzük és csupán a nyakkivá-
sánál, valamint a
hátsó szélén egye-
sítjük a harmadik
felül fektetett, tisz-
tán beékelt trim-
ming-betéttel és
egész keskeny szegélyvel díszített rész-
szel. Az utóbbit 5 cm. széles himzett
fodorral határoljuk.

66. sz. Nyitott alszoknya babának.
Szab. mintaiv XXII. sz., 145. fig. Az
53 cm. hosszú, 155
cm. bő hurkolt fe-
hér flanellezok-
nyácskát 62 cm.
szélesen behuzzuk
és a 145. fig. szerint
duplaszövetből szabott
flanellderékkötés szövete
közé foglaljuk. Az utób-
bina baloldalán a dupla
vonal mentén hurkolással
biztosított hasitékot dol-
gozunk ki, a melyen ke-
resztül a derék jobb végét

53. sz. Barsonyminta.

huzzuk. A
haránt-
szélekre
kötőszalago-
kat, a felső-
szélére pedig
3 cm. széles,
14 cm. hosszú
vállszalago-
kat erősítünk
rajz szerint.
70. sz. Filé-
utánzatu
csipke. A 10
cm. széles
barnácsérna-
csipke finom
ráncosított alapu
levélfügürákból és
ivekből áll és szép
filé gipúrúzatot
mutat.

71. sz. Eregás
ruha lebbenyés de-
rék és tamburiro-
zással. Ehhez 43-
46. sz. Szab.: minta-
iv XVI. sz., 105-
115. fig. Kiegészítő
szabásrészeket lásd
mintaiv. Tarka fényű,
divatos színű posztó-
ból készítjük a ruhát,
hasonlószínű tükör-
barsony, tamburirozás
és ezüstfonálu
himzéssel ékítve,
díszíti a lehajtottgallért,
övet és az egymásra
kapcsolt ujjhajtóká-
kat, valamint az előli
derékszélek bélé-
sül is szolgál.



65. sz. Gallér sarkos barsonygallérral. Szab. és magy.: mintaiv XIV. sz., 95. és 98. fig.

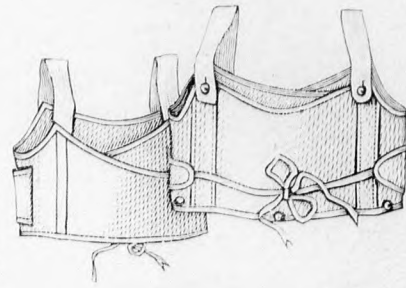


56. sz. Barsonyruha 2-4 éves
fiúknak. Szab.: mintaiv XI. sz.,
75-83. fig.

107., 109. és 110. fig.-ák,
a kis rajz méretei szerint
meghosszabbítandók. Mi-
után az 1. előlirészt, a
2-re vonal- és számjelzés
szerint 1 cm. széles sze-
gély hagyásával feltűz-
tük, ezen részeket szám
szerint az oldal-, hát- és
lebbeyrészekkel egyesít-
jük. A 107. és 110. fig.-át
a pontozott vonal mentén,
kereszt- és pont valamint
a betűkkel jelzett keresz-
tet a hasonló betűvel jel-
zett pontra téve ráncba
rakjuk, a melyek előli és
hátul fölfelé csucsba fut-
nak, lefelé pedig kiugra-
nak és szegélyszélesség-



ben le vannak tűzve. Csupán
a hátsó közepén levő leb-
benyráncokat nem tűzzük le,
hanem a hasitékon 8 cm.
hosszan összevarrjuk. A 2.
előli rész között, a melyen
még a kis hasiték is kidol-
gozandó és a lebbeny rész
közé, itt az a) duplapontig
egy hasitéknyílás marad,
a mely a hátsó közepén a
sima vonalával a hasitékra
illesztett, erősen letűzött,
előli egymásra kapcsolt öv
keresztül húzására szolgál.
(Lásd a 44. számú képet.)
A karöltő 67-re 67-el erősít-
tett, a szövettől vágott vállrészek
alá vonal-
jelzés szerint felvarrt ujjakat
főnt előlirés
szelint behuzzuk és a kéznél a
sima vonalig, itt
csucsba futva, a
kézelő
bőségé-
nek meg-
felelőleg,
letűzött
ráncokba
rakjuk és
ezen rán-
cokat
részben



54. és 55. sz. Derék kis gyermekeknek.
Szab. és magy.: mintaiv XXIII. sz.,
146. fig.



57. és 58. sz. A 4. számú
gyermekruha egyes nézetét.



föl-
fek-
tetve,
az ol-
dalt
egy-
másra
erő
hajtó-
kával
díszít-
jük.
(Lásd
az uj-
jak
egy-
részeit
a 43.
számú
ké-
pen.)
A tel-
jesen
béllet
és a
kis
rajz
106.
fig.
után
vágott
szok-
nya
előli
lapját
ke-
reszt
és

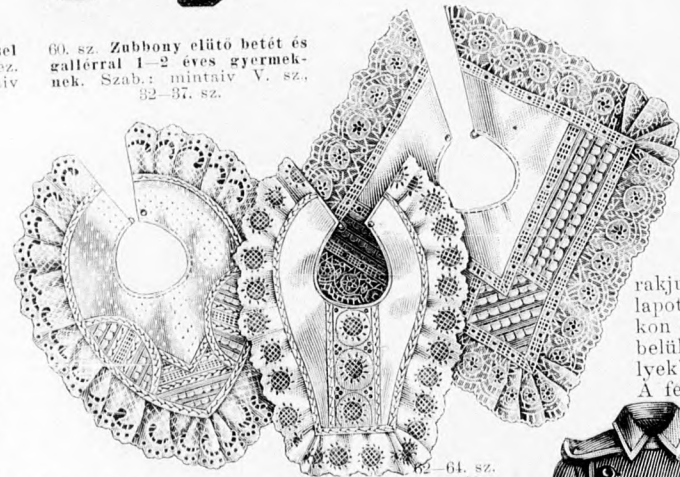


67. sz. A 22. szám háta.

és
pont valamint az a) keresztet
a hátsó lap a) pontjaira tevés-
sel és b) keresztet a fodor b)

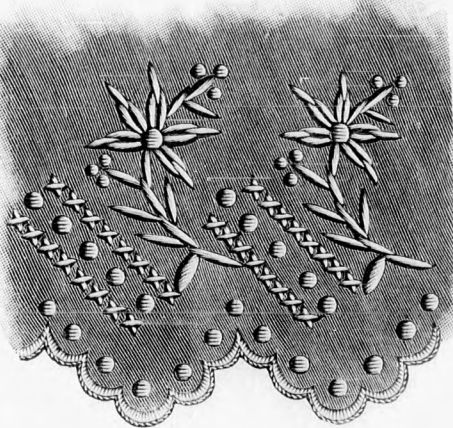
59. sz. Csüngőruha himzéssel
6-8 éves leányknak. Ehhez.
68. sz. Szab. és magy.: mintaiv
VI. sz., 38-41. sz.

60. sz. Zubony előli betét és
gallérral 1-2 éves gyermek-
nek. Szab.: mintaiv V. sz.,
92-97. sz.

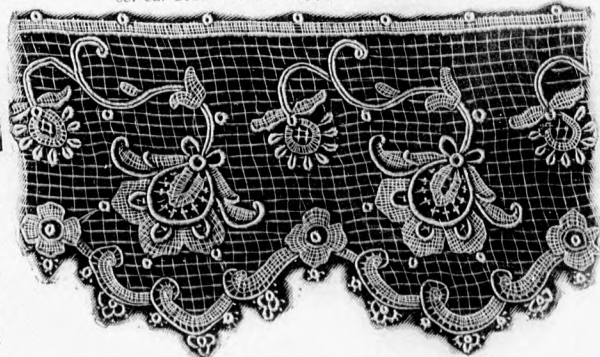


61. sz. Kabát csuklyával 6-8
éves fiúknak. Ehhez 68. sz. Szab.
és magy.: mintaiv III. sz.,
18-23. fig.

keresztjére
tevéssel, erő-
sen letűzött
ráncokba
rakjuk. A hátsó
lapot a bevarráso-
kon kívül, a rajzon
belső, hengerezé-
lyekkel szűkítjük.
A felső szélén iva-



69. sz. Természetes nagyságu himzés az 59. számhoz.



70. sz. Filéutánzatu csipke.



66. sz. Nyitott flanel alszoknya babának.
Szab.: mintaiv XXII. sz., 145. fig.



68. sz. A 61. szám eleje.

zett fodor felvarrá-
sát hétszeresen al-
kalmazott, keskeny
barna arannyal át-
tört csik borítja. Az
alsó szoknyaszélt
öt hullám alaku tü-
zessor díszíti.



71. sz. Elegáns ruha lebbenyes derékkal és tamburirozással. Előző 43-46. sz. Szab.: mintáiv XVI. sz. 105-115. fig. Kiegészítő szabásrészeket lásd mintáivon.

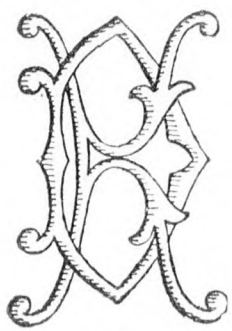
Felolós szerkesztő: Csepreghy Ferencné. Kiadótulajdonos: Rákosi Jenő Budapesti Hírlap Ujságvállalata (igazgató Zilahy Simon). Budapesti Hírlap nyomdája.
A Magyar Királyság Kereskedelmi és Iparminisztériumának engedéllyel kiadott és szerkesztett lapja. Vattányi szabásműhely Van Csátoya.

CSALÁDI MONOGRAM-ALBUM.

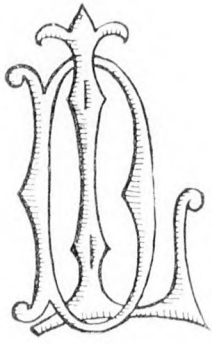
8. lap.

LAPOSHIMZÉSŰ MONOGRAMOK

II. sorozat.



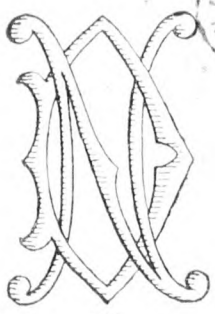
DK



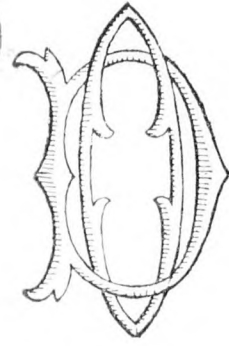
DL



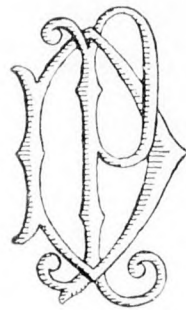
DM



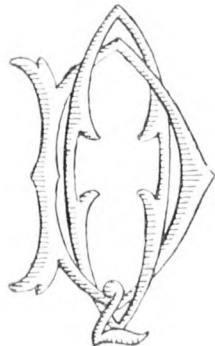
DN



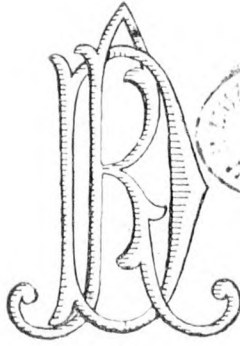
DO



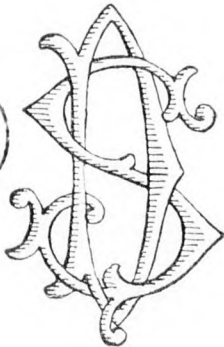
DP



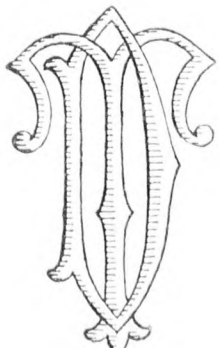
DQ



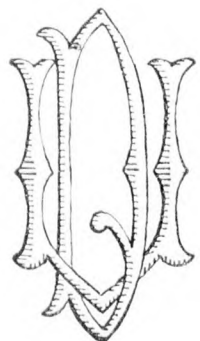
DR



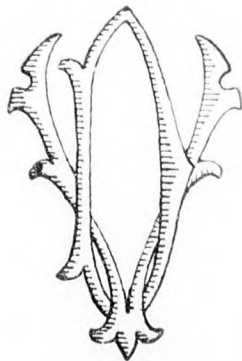
DS



DT



DU



DV

← DIVAT UJSÁG. →

Utánnymás tilos.

Budapest, 1901 október 15.