

M. N. MUZEUM KÖNYVTÁRA
Hírlap-könyvtár
Növekedéskönyv
1902. 2. 308



A Divat Ujság megjelenik havonként kétszer, minden hó elején és közepe. Szerkesztősége és kiadóhivatala: Budapest, VIII. kerület, Róka Sütőrd-utca 4-ik szám. Előfizetéseket csakis naptári 1/4, 1/2, 3/4 és egész évre fogad el bármelyik hazai könyvkereskedő vagy a kiadóhivatal.

negyed- 2 kor. 20 fill. szét- küldéssel.

Minden számban szórakoztató melléklet és kétoldalas szabásminta-iv. Havonként színes divatkép és kézimunka-melléklet. Havonként váltakozva a nyolcoldalas Tündér Ujjak iparművészeti ujság, a Családi Monogram-Album lapjai és színes kézimunka-kép.

A DIVAT.



Hiába, megint csak bál ruhákról beszélhetek, mi egyébről lehetne egy héttel a farsang előtt beszélni? Ezuttal a kelmék és leginkább divatos színekről és formákról fogok szólni. A selyem olcsósága majdnem teljesen kiszorítja a könnyű gyapju- vagy pamutkelmeket a bál termékből. Luizin és moaré — a tafota inkább csak alsóruhának — sinévirág és pettyezetett mintával lépnek fel a legkövetelőbbben, mint a kiket megillet az elsőség. Mellettük a ripsz, dusszes, faille és szatin — loxor — az első bársony kivágot virág rátéttel, az utóbbi teljesen sima kiadásban csábitják a vevőt. Pillangó, bársony és zománc-hímzés élénkíti ezeket a ruhákat a szivárvány minden színében. A kelmék alapszíne többnyire rózsaszín, kék, sárga és a lila különböző árnyalatai közt váltakozik, míg a tavaly annyira kedvelt világoszöldet az idén alig látni. A fehér és fekete épp oly divatos és kedvelt, mint eddig volt. De a fekete krepp-, csipke- és szalagdiszt nemcsak fehér, hanem színes selyemaljak fölé is alkalmazzák, még pedig a világos színek fölé pazar hatással.

Egy vieux rose (ósvi vagyis éles, de mintegy meghervadt rózsaszín ez) tafota alsóruhát láttam egészen elhalmozva fekete csipkefodrokkal. De a selyem alsóruhát először vele egyszín, e fölött pedig egy fehér túllruha borította és csak e fölé került a csipke, a melyet mindenütt apró, egészen keskeny rózsaszín bársonyszalagból készült rozetták tartottak a ruhán. Csak úgy libeggett-lebeggett a rozetták ezernyi sallangja, a melynek a végét egy parányi százszorszép virágfejecske képezte. A kivágot derék körül fehér, rózsaszín és fekete felhős túlltekerés húzódott, ugyanazzal a bársonyszalagdiszszel, mint a szoknya. Az egész az esthajnal könnyű rózsás, de mégis füstös felhőt juttatta az ember eszébe. A mi a bál szoknyák formáját illeti, a táncos fiatalság makacsul ragaszkodik a kerek, lent bő és fides-fodros harang-



125

virágszerű formához. Ujabb a derék egy részének egyben szabott dupla-szoknya, de igen veszedelmes ujtás és csak igen hosszú lábú táncosnő festhet jól benne. Még az empir időszak fura görög tunikáival is próbálkoznak, gazdagon pliszébe hajtogatott aljak fölé, de nem mondhatnám, hogy fényes eredménynyel.

A bál ruha uja ismét kicsike és sokszor csak virágdisz és szalagcsokornak tetszik, annyira nem látható. A felsőkarra simuló csipke háromszög és ehhez erősített lebegő dudor, a mely olyantorma, mintha a könyökünkön szárnyaink nőttek volna, szintén ujtás, de inkább különös, mint szép.

Roppant sokféle a bál cipő és sajnos, igen cifra. A legszebb és legkapósabb köztük a finom bőrcipő, acél-, gyöngy- és zsethimzessel. A tört hímzés színes dussesse selyemcipőn szintén új, formában pedig a magas, pántos és csattos püspöksaruforma a legkapósabb. De a legeslegújabb minden bál cipőn, legyen az sötét vagy világos, bőr avagy selyem, az — arany-sarok. Különös, furcsa, de nem csunya. *Ida.*

1. sz. Nemezkalap töldiszzel. A puha fekete nemezéből való elegáns kalapot elől és baloldalt széles ken-gyellel támasztjuk alá és a karimán túl tenyérnyi szélesen fekete kreppsifonnal borítjuk és oldalt acélboglárral ékítjük. A karima szé-lére három struotollat tektetünk, hátul pedig fodros kreppsifoncsokrot alkalmazunk.

2. sz. Pompadursinéselyemből. A csinos pompadur alul kissé lekerekített, 22 cm. négyzet nagyságú sinéből való, fekete atlaszszalaggal szegélyezve és fekete selyemmel bélelve. 8 cm. magas, 100 cm. bő, dupla fekete atlaszból készített, magasan álló bodor határolja a felső szél, a melyet szalag áthuzattal fogunk össze.

4. sz. Sifonesarp pántdiszszel. Ehhez 3. sz. Rajz: mintái XXXIV. sz., 164. fig. A fehér sifonból való esarp 28 cm. széles és 250 cm. hosszú, a

1. sz. Nemezkalap töldiszzel.

céd.



2. sz. Pompadur-sínelyemből.

gipürcsipefigurákkal borított, zöld selyembetét takarja. Az állógallérra fekete bársonnyakkendőt erősítünk. Az állógallér, valamint a 4 cm. széles kézelő, világoskék tükröbársonyból való, az előbbi aranygaland és gipürcsipebetéttel díszítjük. A teljesen bélelt szoknyát öt, elől 12, hátul 18 cm. sz., elől hasított, egymásra eső pántok díszítik.

8. sz. **Ruha töléscsálaku szoknyával és frakkszerű lebbenynyel.** Ehhez 10. sz. Szab.: mintaiv XVII. sz.,



6. sz. Zsákalaku kabát gazdag hajlékadíszszel és atlaszpantokkal kivarva. Ehhez 47. sz. Szab. és magy.: mintaiv XX. sz., 99-102. fig.

kissé izezett külső széleit keskeny sárgás medailonszalag veszi körül. Az esarp mindket végén levő kedves himzést 1 cm. széles, egész vékony selyemszalagból készítjük és pedig a középső csillagvirágot világoslila, a legalsót rózsaszínű, az oldalsókat sárga, a leveleket és szárazakat pedig megfelelő zöld színben. A bimbók színe hasonlít a virágokéhoz. A szalagot befűzzük és a 164. fig. mintájának leveleit, virágait hurkolva varrjuk a szövethöz: a csillagvirágokon a hurkok nagyon szűkek és sűrűek és egymásra vannak fektetve. A porzók neifelejtspontokból valók. A száraznál a szalagot kötés-szerűen erősen megsodorjuk és hasonló-szerűen varróselyemmel visszaján varrjuk a rajzra. A 3. számú képen látható természetes nagyságu minta megkönnyíti a munkát.

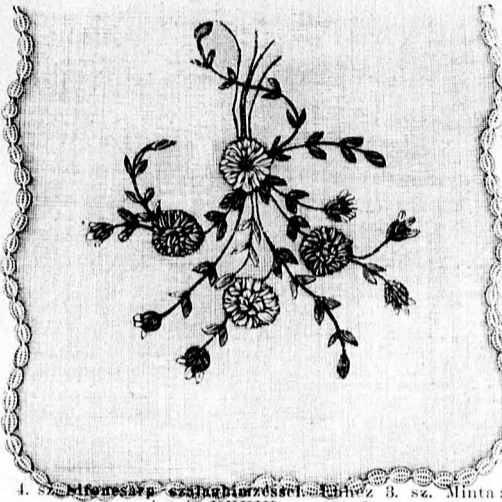
7. sz. **Ruha szakálkaszerű díszszel és pántdíszszel.** Ehhez 9. sz. A sötétzöld posztóruhát 8 cm. hosszú, 5 cm. széles áttűzött és paszomántgombokkal kivarrt pánt díszíti a szakálkaszerű részszel ékített deréktelészövetet előli széleit, valamint az alsó 20 cm. magas ujjdíszet. A szakálkaszerű díszrészek elől pánttal körülvevő öv alatt végződnek. A derék kapcsolását fűző szegélyekbe varrt ékrűszínű

színű posztóból készült lábcsárvédőt vászonnal béleljük, lent köröskörül, fűt és a hátsó külső rész oldalszélén még egyszerűen hasonló anyaggal béleljük. Az előli külső rész alá 4 cm. bőresikot varrunk és e fölött mintegy 6 cm. hosszú gumiszalag felvétele, 3 cmnyi közőkben áttűzzük. Az utóbbi és a hátsó külső részt a vonalon nyomós gombokkal zárjuk. Belülről, a rajzszerint, mintegy 15 cm. hosszú, a talp alá való bőrpántot és megfelelő esattot erősítünk rá. A lábcsárvédő számára a 11. fig. szerint az előli külsőrészt és a 12. fig. szerint a belsőrészt, valamint ugyanazon fig. szerint ezenkívül a hátsó mellől a belső vonalig a hátsó külsőrészt szabjuk. A részeket elől 23-tól 24-ig, hátul 25-től 25-ig egyesítjük. A külső szélét köröskörül letűzzük.

11. sz. **Kalaposka kisleányoknak.** Ehhez 12. és 13. sz. Szab.: mintaiv XXXIII. sz.,



3. sz. A 4. számú szalaghimzésének természetes nagys. adott mintája.



4. sz. Bifoncsap-csillagvirágok. Ehhez 3. sz. Minta: mintaiv XXXIV. sz., 164. fig.



7. sz. Ruha szakálkaszerű és pántdíszszel. Ehhez 9. sz.

8. sz. Ruha töléscsálaku szoknyával és frakklebbenynyel. Ehhez 10. sz. Szab.: mintaiv XVII. sz., 89. fig. és XXV. sz., 129-135. fig. Kiegészítő szabásrészeket lásd mintáiv és magy.

162. és 163. fig. A gázok között vékony vatta közbéléssel és könnyű selyembéléssel ellátott fehér szűrőkalap karimáján köröskörül két helyen sűrű egymás mellett, a közéjükön összehuzott, a két szélén könnyedén bodrozott, 5 cm. széles szűrőrésszel fedjük. A karimát 1 1/2 cmnyire a hátsó szélétől és 2 cm. széles köz után, valamint a fejtetőt a közepén 3 cm. széles, mindkét oldalán keskenyen lefelé huzott és úgy itt, mint a közepén keskeny fejecskébe huzott szűrővel díszítjük (lásd 13. számú képet). A karima és fejtető varrása közé erős paszpolt foglalunk. Elöl a fejtetőn alkalmazott, a 12. számú képen külön is látható szárnyas csokor 23 cm. széles, 60 cm. hosszú szűrőből való, a melyet a harántszélein keskenyen beszegünk és azután kétszeresen 2 cmnyi közökben, 18 cm. szélességben fejecskébe huzzuk. A hosszoldalakat vékony drót felett beszegjük. Két 10 cm. hosszú végekkel bíró és hátrafejtetett hurkokba rendezett, sűrűn szűrőesomó veszi körül a csokrot. A kötőszalagok 11 cm. széles és 50 cm. hosszúak.

14. sz. **Zsákalaku kabát 5-7 éves leányoknak.** Szab.: mintaiv XXVI. sz., 136-139. fig. A divatos színű posztókabátot a látható módon 2 cm. széles, a nyitott, vágott szélein letűzött posztópántok határolják és díszítik. A felsőszövet és közzászonnal bélelt. 136. fig. szerinti 1. előli részbe vágjuk a szürke bársonnyal alátűzött és posztócsikkokkal díszített vállgallért. Az utóbbi a hátsó nyakkivágásra erősítjük és a pontozott vonal mentén kihajlítjuk. Az 1. előli részt, a melyen a hajtás tekintetbe veendő, valamint a 137. fig. szerinti 2. előlirészt és a 138. fig. után vágott hátrész rövidítve vannak adva és ennek következtében



5. sz. Zsabó gyöngyhimzés-sel. Minta a himzéshez és magy.: mintaiv XXXV. sz., 165. fig.



9. sz. A 7. szám háta.

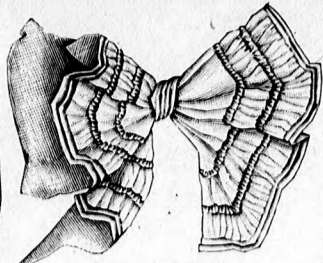


10. sz. A 8. szám háta.

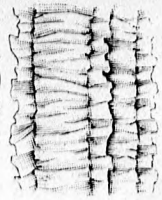
24. sz. **Ruhaszalag-díszszel és esarppal 5-7 éves leányoknak.** Szab.: mintaiv VII. sz., 38-41. fig. A fehér gyapjuszövet-ruhácskára a látható módon, lépesözetesen 1, 1/2 és 1/4 cm. széles, világoskék atlaszszalagocskákat tűzünk dísz gyanánt. A hátul láthatatlanul gombolt derékrészt a 38. fig. után vágjuk, a melyet a kis rajz méretei szerint meghosszabbítunk. Ezt fűt vonaljelzés szerint egész keskeny hosszszegélyekbe varrt, világoskék selyem és hasonló szegély-



11. sz. Kalaposka kis-leányok. Ehhez 12. és 13. sz. Szab.: mintáiv XXXIII. sz., 162. és 163. fig.



12. sz. A 11. számú kalap csokra.

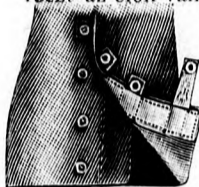


13. sz. A 11. számú kalap behuzott szürcsíkja természetes nagyságban.

lyekbe varrt felsőszövet díszíti. A kerek vonal hosszában a derékrész 8 cm. széles fodroval díszítjük. A derék alsó szélére 180 cm. bő felsőszövet szoknyáskát varunk. Az utóbbira még egy 11 és egy 9 cm. széles fodrot varunk. A szoknya fölvarrását 195 cm. hosszú, 22 cm. széles, 7 cm. széles fodroval végződő, hátul csokorba kötött esarp borítja. Az állógallért és a belésujjakat a 39. és 40. fig. adja. A kéznél simán borított belésujjakat vonal- és számjelzés szerint a kis rajz 41. fig. szerinti felsőszövetujjakat borítjuk. Ez utóbbit a kiszabás előtt hosszszegélyekbe varjuk.

28. sz. Egyben szabott ruha empir izlésben. Ehhez 53. sz. Szab.: mintáiv IV. sz., 13-20 fig. Kiegészítő szabásrészeket lásd mintáiv. Képzünk egy remek ruhát mutat be. A világosszürke szaténposztó ruhát igen

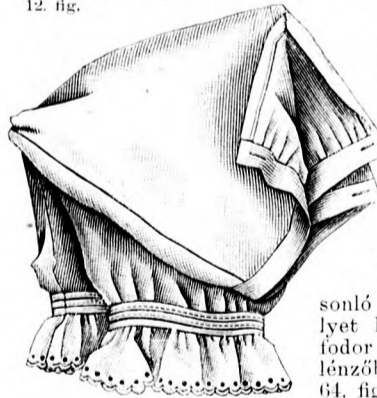
emeli a fekete bársonyból való gipür, a mely a szoknyát köröskörül díszíti. Hozzá illenek a ráncos fekete tafotafóval való vállpántdísz és a buggyos tafotafujjak, a melyeknek felső ráncolt része a nyak-kivágásig folytatódik. Az egész gyönyörű díszit végül a világoskék bársonyon nyugvó halványfehér csipke egészíti ki elől és a hátán alkalmazva. A kézelők és a tarkón záródó gallér hasonló anyagból valók. A ruhát a 13-20. fig. szerint szabjuk, a 14-16. fig. a kis rajz méretei szerint meghosszabbítjuk és a 16. figurán a behajtást kiegészítjük. A rövid belésderekat elől zárjuk. Az előli részt az előli vállpánttal, az utóbbit a vonalig átfektetve, balra kapcsoljuk a váll- és oldalvarráson át és itt nem foglaljuk a varrásba, a vállon és a kar alatt, itt hasíték magasságban szabadon hagyva, hanem önállóan készítjük. A hátsó vállpántdísz vonala elő van rajzolva, éppen úgy, mint a kis rajzon a felsőszövetujjak számára a ráncok, a melyeket az alap szélességének megfelelőleg rakunk. A föl-felé meghosszabbított ujj felvarrási vonala szintén adva van a derék-nyaknál. Az ujjakat alul behuzzuk és a közvászón



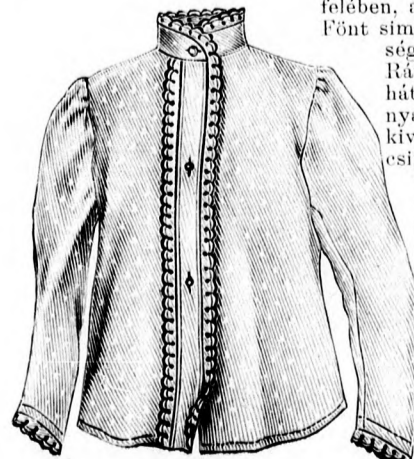
20. sz. A 21. számú rövidített és nyitott képe.



21. sz. Lábszárvédő nagyobb gyermekeknek. Ehhez 20. sz. Szab.: mintáiv III. sz., 11. és 12. fig.



22. sz. Zárt nadrág 12-14 éves leányok. Szab. és magy.: mintáiv XXVIII. sz., 145. és 146. fig.



23. sz. Hálókabát 12-14 éves leányok. Szab. és magy.: mintáiv XXIX. sz., 147-149. fig.



15. sz. Ruha kabáttal 4-6 éves fiúnak. Ehhez 16-18. sz. Szab. és magy.: mintáiv XV. sz., 77-83. fig.

és kapcsolással ellátott kézelőket a belés és felsőszövet közé foglaljuk.

29. sz. Bali ruha csipkerátéttel. Szab.: mintáiv XI. sz., 63-66. fig. Kiegészítő szabásrészeket lásd mintáiv. A fehér tafotafó alapu, graciózus fehér sifonruhát sűrűn díszítjük fekete csipkéből való ágakkal, virágok és levelekkel, valamint pillangókkal. A vászonszoknya alsó szélét 10 cm. széles fekete sifonrüssel szegélyezett fehér sifonbodorral töldjük meg. A csipkével díszített sifon- és a tafota belészoknya között, a mely utóbbihoz 11 cm. széles tafotabodrot varunk, egy sima, a tafotaszoknyához hasonló szabású sifonszoknya van, a melyet három keskeny csipkével borított fodor díszít. Mind a három szoknyát egy lényőbe foglaljuk. A kis rajz 63. és 64. fig. adja a szoknyák szabását. A ke- reken kivágott belésderék hát- és oldal- részeit főt sima, alul a közepe felé ráncba rakott sifon borítja. Az előli, balra átkapcsolt sifonrészt a 65. fig. adja felében, a behajtás tekintetbe vételével. Főt simán hagyjuk, alul pedig a szük- ségnek megfelelőleg behuzzuk. Ráncba rakott sifoncsik elől és hátul rozettába rakva főt a szok- nyán tulérő derékszélét. A felső kivágást a közepén húzott, fekete csipkével szegett, 5 cm. széles sifon- rüss veszi körül. A félhosszu tafotafujjakat főt a vonalig sifondudor borítja, azután az alsó szélég fejcsékébe húzott sifon és rüss húzódik, mint a felső kivágáson. Az alsó ujjszélét 10 cm. széles gázrüssel szegélyezett bodor veszi körül.

30. sz. Ruha himzett tafotafó- zakéttel. Szab. és előli kép: mintáiv V. sz., 21-31a. fig. Kiegészítő szabásrészeket lásd mintáiv és magy. A henger- szegélyvel díszített, fekete posztóruhához lyukacsoshimzés- sel ékített fekete tatotaszaké- tet viselünk, melyet csupán a nyak-



14. sz. Zsákalaku kabát pántdíszszel 5-7 éves leányok. Szab.: mintáiv XXVI. sz., 196-199. fig.



16. és 17. sz. A 15. szám háta.

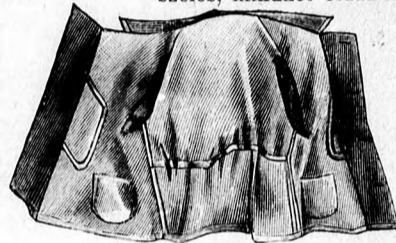
és ujjkivágással foglalunk egybe. A ráncba rakott öv- szerű sínetafotaszal- agból való dísz a betét és állógallér díszé egészíti ki, a melyeket fehér sifon és tüllcsipkéből készítünk, strassz- boglárával végződő, fekete bársonyszal- agpántokkal ékítve. Ezeket 21-31. fig. adja, az előli zsa- ketrészt behajtásá- nak tekintetbe vé- telével, a melyet a gallérral együttesen szabunk és a pon- tozott vonal mentén kihajt- juk. A felső- szövetujjakat rajzon belül, 21 cm. széles, főt és lent ki- ugró sze- gélyekbe varjuk, főt be- huzzuk és az alsó szélén, valamint a varrá- spon, ke- reszt és pont sze- rint ráncba rakjuk. A mai min- táivunk 63. fig. szerint szabott belésszoknyát a felső- szövezzoknyával együttesen keskeny lényőbe foglaljuk. Az utóbbinak felső részén a 22 cm. széles, mindkét oldalán hurkolt tafotafóbetét alól, a mely a fodor fel- varrását is borítja, a szövetet kivágjuk. A fodrot szűkítő henger- szegélyek alul csucsba futva vannak levarrva.

és lent ki- ugró sze- gélyekbe varjuk, főt be- huzzuk és az alsó szélén, valamint a varrá- spon, ke- reszt és pont sze- rint ráncba rakjuk. A mai min- táivunk 63. fig. szerint szabott belésszoknyát a felső- szövezzoknyával együttesen keskeny lényőbe foglaljuk. Az utóbbinak felső részén a 22 cm. széles, mindkét oldalán hurkolt tafotafóbetét alól, a mely a fodor fel- varrását is borítja, a szövetet kivágjuk. A fodrot szűkítő henger- szegélyek alul csucsba futva vannak levarrva.



19. sz. Téli kabát 2-4 éves fiúnak. Szab. és magy.: mintáiv XXVII. sz., 140-144. fig.

31. sz. Alkalmi ruha elűtő csipkebetétek- kel. Ehhez hátkép: mintáiv 166. fig. A fehér és kék csikos selyemruhát a látható módon 7 cm. széles ékriszínű klöppelbetét felsőszövezzoknyához



18. sz. A 15. számú kabát belseje. krepliszszel bélelt medaillonszerű, díszíti. A belésszoknyát borító



24. sz. Ruha szalagdíszszel és csappal 5-7 éves leányok. Szab.: mintáiv VII. sz., 38-41. fig.

25. sz. Ruha sujtáddíszszel 10-12 éves leányok. Szab. és magy.: mintáiv XXII. sz., 108-115. fig.

26. sz. Ruha bluzszel és rágombolható vállgallérral 9-11 éves leányok. Szab. és magy.: mintáiv XXI. sz., 103-106. fig. Kieg. szító szabásrészeket lásd mintáivon.



27. sz. Bál ruha fodor- és szalagdíszekkel. Szab. és magy.: mintaiv II. sz. 6-10. Hg. Kiegészítő szabásrészeket lásd mintaiv.

28. sz. Egyben szabott ruha empírfelműben. Ehhez 53. sz. Szab.: mintaiv IV. sz. 13-20. Hg. Kiegészítő szabásrészeket lásd mintaiv.

29. sz. Bál ruha csipkerátéttal. Szab.: mintaiv XI. sz. 95-98. Hg. Kiegészítő szabásrészeket lásd mintaiv.

30. sz. Ruha himzett tafotaszakkal. Szab. és doll kóp.: mintaiv V. sz. 21-31a. Hg. Kiegészítő szabásrészeket lásd mintaiv és magy.

31. sz. Alkalmi ruha előtti csipkebetétekkel. Ehhez hátkep.: mintaiv 195. Hg.

32. sz. Veltérna duplaszoknyával és előtti csüngőkkel. Ehhez 54. sz.

33. sz. Elegáns bál ruha. Ehhez 43. sz. Szab. és magy.: mintaiv XXXII. sz. 159-164. Hg. Kiegészítő szabásrészeket lásd mintaiv.

34. sz. Bál ruha pliszírozott szoknyával és csipkederekkel. Szab. és magy.: mintaiv XXXI. sz. 154-158. Hg. Kiegészítő szabásrészeket lásd mintaiv.

35. sz. Bál ruha szögély- és csipke díszekkel. Ehhez hátkep.: mintaiv 167. Hg.



33. sz. A 40. szám háta.

460 cm. bő, fönt 22 cm. hosszú szegélybe varrt fodrot erősítünk. A csupán kissé a szoknyát fűdő bélésderék kapcsolását 94 cm. széles, fehér kreppsifonbetét borítja, a melyet fönt vállpánt-szerűen, keskeny fejcsékkbe húzzuk. Ehhez csipke betétrészek és buggosan leülő felsőszövet, valamint hátul sima felsőszövet-disz simul. A derekat díszítő vállgallér, valamint az állógallér szegélyekbe varrt kreppsifonból, két tükröbáronyreszekből és betéttől van összetéve. A vállgallérra elől 66 cm. széles, fönt acélboglárral felerősített, alul a dereknak övszerű, ráncolt, világoskék bársony-díszére rozzetaszerűen erősített kreppsifon-részt alkalmazunk. Az ujjakat kölyök magasságban 12 cm. széles sifon- és 9 cm. széles csipketodor díszíti.

32. sz. **Velveruha dupla-szoknyával és elítősziű díszszel.** Ehhez 54. sz. Az ezüstpettyes, fekete velveruhát tisztán beékelte, 4 cm. széles kreppliszbetéttel határolt fekete csipkefigurák díszítik. Ezenkívül a derekat két, elől az állógallérra, valamint hátul a 22 cm. széles barna selyemrészről álló miderövszerű díszre erősített csüngők díszítik. Ezek egy barna selyemrozettából és két 2 cm. széles, 45 és 25 cm. hosszú hasonlószíű selyemesikkel áthuzott arannyal és ezüsttel átszótt paszománt betéttől valók, a mely utóbbiak alul selyemrojtalés-grelóval végződnek. A derék kapcsolását fehér krepplisz borítja. A derekat egyébiránt elől ráncbarakott, hátul sima és az ujjakon dudort képező felsőszövevvel borítjuk. A szoknya három egymást borító részből áll, a melyek közül mindkét felső oldalt izeve van.

35. sz. **Báli-ruha szegély és csipke-díszszel.** Ehhez hátkép: mintáiv 167. fig. A hasonló szíű tafotalapra dolgozott, rózsaszíű gázruhát sárgás csipkével díszítjük, a melylyel a szoknyán a fodrot helyettesítjük és a ráncos felsőszövevvel borított dereknek zsaketszerű külsőt kölcsönöz. A gázt a kiszabás előtt 2 cm. széles közökben szegélyekbe varrjuk. A fiatalos ruha derekát hátul 10 cm. magas miderszerűleg rózsaszíű tafotával díszítjük. Az ujjakat gáz-dudor b.

37. sz. **Egyszerű kalap áttűzött posztóból.** Ehhez 38. és 39. sz. A 38. számú képen látható kalap vázát erős drótból készítjük, a fejtető átmérője 16 cm. széles, a karima pedig hátul 6, elől 9 cm. széles. A 47 cm. bő fejszél 3 cm. magas. Legelőször is ezen mértéknek megfelelőleg a felső fejrésznek, ezután a második kezdetének és végül a karima külső 80 cm. széles szélé számára a harmadik kerek-részt idomítjuk. Ezen három drótkarikát, a közepéből kiindul, nyolc drótpálcica fogja össze sugáralakban. Az alsó karimaszélt köröskörül könnye-



40. sz. Ruha elütő posztó- és bársonyszalagdíszszel. Ehhez 30. sz.

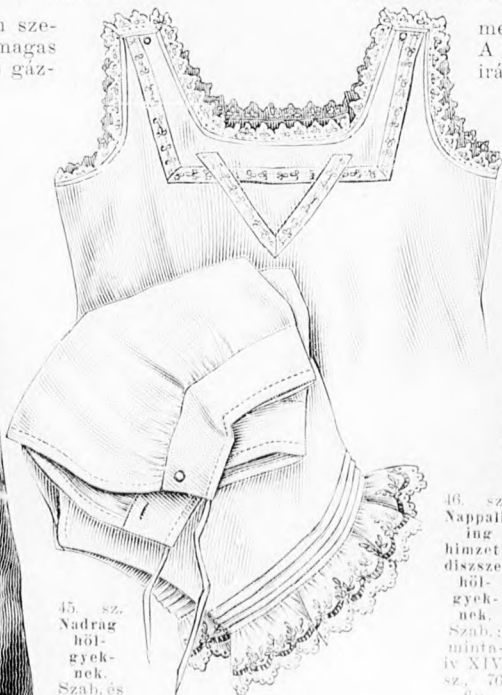
41. sz. Egyszerű ruha pántdíszszel. Szab. és magy.: mintáiv X. sz. 58-62. fig. Kiegészítő szabásrészeket lásd mintáivon.

42. sz. Egyszerű ruha hengerszegélylyel. Ehhez 48. sz. Szab. és magy.: mintáiv XII. sz. 67-73. fig. Kiegészítő szabásrészeket lásd mintáivon.

mentén kihajtjuk az előli széleken folytatva. A kis rajz 36. fig. szerint szabott ujjakat előirás szerint behuzok és a 37. fig. után vágott kézelőket, a melyeknek esüeske az ujjakra fekszik szám és vonaljelzés szerint hozzá erősítjük.



44. sz. **Pongyola kabát áttűzött szalagdíszszel.** Szab.: mintáiv VI. sz. 32-37. fig.



45. sz. **Nadrág hölgyeknek.** Szab. és magy.: mintáiv XIII. sz. 74. és 75. fig.



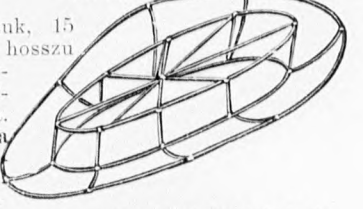
46. sz. **Nappali ing himzett díszszel hölgyeknek.** Szab.: mintáiv XIV. sz. 76. fig.

széles himzett betétet ékelünk. Hasonló széles himzés szegélyezi a nyak- és ujjkivágást, a vállon gombolás van.

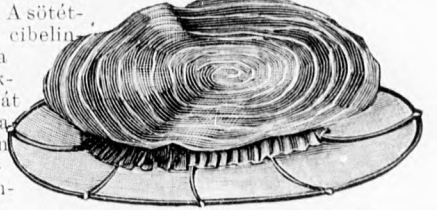
49. sz. **Virágalku bársony rátétmunka.** Egy díszesen kifestett esillagvirágból áll a 7. cm. magas bársony rátétmunka, mely alkalmi ruhákban igen esnős díszül szolgál. 50. sz. **Menyasszonyi ruha empiralakban, felakasztott uszálylyal.** Ehhez 60. és 61. sz. Szab.: mintáiv XVIII. sz. 87-95. fig. Kiegészítő szabásrészeket lásd mintáivon. A szaténdüszéből való, a reformviseletnek megfelelőleg empiralakban készített ruhának a felsőszoknyaszélre, a csipkedisz alá és az oldalszéleken a szoknyára akasz-



37. sz. Egyszerű kalap tűzött posztóból. Ehhez 38. és 39. sz.



38. sz. A 37. számú kalap drótalapja.



39. sz. A 37. számú kalap alapja, némi behuzással.

borító pántokkal varrjuk ki. A háromszoros vállgallérja, az öve, állógallérja és kézelői, valamint az előli felsőszövet hajtokája kékes-szürke, fekete bársonyszalagocskákkal kivarrt, posztóból való. Az állógallért aranyzalag és bársonnyakkendő veszi körül. A betétet és a hátsó vállpántot fehér tafotalapú sifon és csipke borítja.

44. sz. **Pongyolakabát áttűzött szalagdíszszel.** Szab.: mintáiv VI. sz. 32-37. fig. Az élénkvrös trikösözöverből való pongyolakabátunk kézelői és gallérja hasonlószíű vatta fölött áttűzött átlaszóvól valók. A 32., 35. fig. szerint szabjuk a pongyolakabátot, a 32., 34. és 35. figurát meghosszabbítva. Az előli széleit áttűzött szatencikkal biztosítva és látatlanul gombolva. A hátrészt a

vonalak között 10 cm. nyire behuzozzuk. Pomponnal végződő erős vrös gyapjúszínórt köntünk a derek körül és szegélyezi a gallért és kézelőket. Az előbbi, a melyet képszerint a baloldalon rövidebre szabunk, számljelzés szerint a nyakkivágásra varrjuk, a törésvonal mentén kihajtjuk az előli széleken folytatva. A kis rajz 36. fig. szerint szabott ujjakat előirás szerint behuzok és a 37. fig. után vágott kézelőket, a melyeknek esüeske az ujjakra fekszik szám és vonaljelzés szerint hozzá erősítjük.



43. sz. A 33. szám háta.

46. sz. **Nappali ing hölgyeknek himzett díszszel.** Szab.: mintáiv XIV. sz. 76. fig. A batisztsifonból való ingnek előli ingaljába rajz szerint a 76. figurán, a melyet rövidítés után meghosszabbítani és a meyen az előli kivágás vonaladvan, 11 cm. és 11 cm. szélre



47. sz. A 42. szám háta.



36. sz. A 40. szám háta.

460 cm. bő, fönt 22 cm. hosszú szegélybe varrt fodrot erősítünk. A csupán kissé a szoknyát fűző belésszerű kapcsolását 94 cm. széles, fehér kreppsifonbetét borítja, a melyet fönt vállpántszerűen, keskeny fejcsékkébe húzzuk. Ehhez csipke betétrészek és buggyosan lelőgő felsőszövet, valamint hátul sima felsőszövetdisz simul. A derekat díszítő vállgallér, valamint az állógallér szegélyekbe varrt kreppsifonból, kék tükörbáronyreszekből és betétből van összetéve. A vállgallérra elől 66 cm. széles, fönt acélboglárral kék bársonydiszére rozettaszertien erősített kreppsifonrészt alkalmazunk. Az ujjakat kölyök magasságban 12 cm. széles sifon- és 9 cm. széles csipketodor díszíti.

32. sz. **Velveruha duplaszoknyával és elítősínű díszszel.** Ehhez 54. sz. Az ezüstpettyes, fekete velveruhát tisztán beékelte, 4 cm. széles kreppliszbetéttel határolt fekete csipkefigurák díszítik. Ezenkívül a derekat két, elől az állógallérra, valamint hátul a 22 cm. széles barna selyemrészből álló miderövszerű díszre erősített csüngők díszítik. Ezek egy barna selyemrozettából két 2 cm. széles, 45 és 25 cm. hosszú hasonlószínű selymesikkal áthuzott arannyal és ezüsttel átszőtt paszománt betétből valók, a mely utóbbiak alul selyemrojtalés grelavé végződnek. A derek kapcsolását fehér krepplisz borítja. A derekat egyébiránt elől ráncbarakott, hátul sima és az ujjakon dudort képező felsőszövezzel borítjuk. A szoknya három egymást borító részből áll, a melyek közül mindkét felső oldalt izeve van.

35. sz. **Báli-ruha szegély és csipke díszszel.** Ehhez hátkép: mintáiv 167. fig. A hasonló színű tafotalapra dolgozott, rózsaszínű gázruhát sűrű csipkével díszítjük, a melylyel a szoknyán a fodrot helyettesítjük és a ráncos felsőszövezzel borított dereknek zsaketszerű külsőt kölcsönöz. A gázt a kiszabás előtt 2 cm. széles közbekben szegélyekbe varrjuk. A fiatalos ruha derekát hátul 10 cm. magas miderszerűleg rózsaszínű tafotával díszítjük. Az ujjakat gázdudor b.

37. sz. **Egyszerű kalap áttűzött posztóból.** Ehhez 38. és 39. sz. A 38. számú képen látható kalap vázát erős drótból készítjük, a fejtető átmérője 16 cm. széles, a karima pedig hátul 6, elől 9 cm. széles. A 47 cm. bő fejszél 3 cm. magas. Legelőször is ezen mértéknek megfelelőleg a felső fejrésznek, ezután a második kezdetének és végül a karima külső 80 cm. széles szélé számára a harmadik kerek-részt idomítjuk. Ezen három drótkarikát, a középből kiinduló, nyolc drótpálcika fogja össze sugáralakban. Az alsó karimaszélét köröskörül könnye-



40. sz. Ruha elüti posztó- és bársonyszalagdíszszel. Ehhez 36. sz.

41. sz. Egyszerű ruha pántdíszszel. Szab. és magy.: mintáiv X. sz. 58-62. fig. Kiegészítő szabásrészeket lásd mintáivon.

42. sz. Egyszerű ruha hengerszegély. Ehhez 48. sz. Szab. és magy.: mintáiv XII. sz. 67-73. fig. Kiegészítő szabásrészeket lásd mintáivon.



43. sz. Nadrag hölgyeknek. Szab. és magy.: mintáiv XIII. sz. 74 és 75. fig.

44. sz. Pongyola kabát áttűzött salgallérral. Szab.: mintáiv VI. sz. 52-57. fig.

46. sz. Nappali ing himzett díszszel hölgyeknek. Szab.: mintáiv XIV. sz. 70. fig.

47. sz. A 6. szám előli képe.



mentén kihajlítjuk az előli széleken folytatva. A kis rajz 56. fig. szerint szabott ujjakat előirás szerint behúzzuk és a 37. fig. után vágott kézelőket, a melyeknek esütske az ujjakra fekszik szám és vonaljelzés szerint hozzá erősítjük.

45. sz. **Nadrag hölgyeknek.** Szab. és magy.: mintáiv XIII. sz. 74 és 75. fig.

48. sz. **Nappali ing himzett díszszel hölgyeknek.** Szab.: mintáiv XIV. sz. 70. fig.

43. sz. **A 33. szám háta.** Nappali ing hölgyeknek himzett díszszel. Szab.: mintáiv XIV. sz. 76. fig. A batistsifonból való ingnek előli ingaljába rajz szerint a 76. figurán, a melyet rövidítés után meg kell hosszabbítani és a melyen az előli kivágás vonala adva van, 1 1/2 cm. széles himzett betétet ékelünk. Hasonló széles himzés szegélyezi a nyak- és ujjkivágást, a vállon gombolás van.

44. sz. **Virágalku bársony rátétmunka.** Egy díszesen kifestett csillagvirágból áll a 7. cm. magas bársony rátétmunka, mely alkalmi ruhákon igen esinos díszül szolgál.

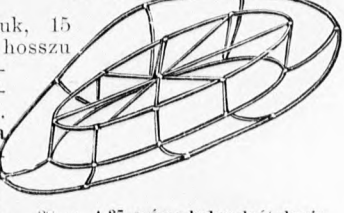
49. sz. **Menyasszonyi ruha empiralakban, felakasztott uszálylyal.** Ehhez 60. és 61. sz. Szab.: mintáiv XVIII. sz. 87-95. fig. Kiegészítő szabásrészeket lásd mintáivon. A szaténuseszből való, a reformvisoletnek megfelelőleg empiralakban készített ruhának a felsőszoknyaszélére, a csipkézés alá és az oldalszéleken a szoknyára akasz-

46. sz. **Egyszerű kalap tüzött posztóból.** Ehhez 38. és 39. sz.

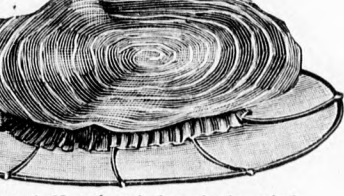
39. sz. **A 37. számú kalap drótalapja, némi behúzással.**



37. sz. Egyszerű kalap tüzött posztóból. Ehhez 38. és 39. sz.



38. sz. A 37. számú kalap drótalapja.



39. sz. A 37. számú kalap alapja, némi behúzással.

borító pántokkal varrjuk ki. A háromszoros vállgallérja, az öve, állógallérja és kézelői, valamint az előli felsőszövet hajtókája kékes-szürke, fekete bársonyszalagokkal kivarrt, posztóból való. Az állógallért arany-szalag és bársonyvakondó veszi körül. A betétet és a hátsó vállpántot fehér tafotalapú sifon és csipke borítja.

44. sz. **Pongyolakabát áttűzött salgallérral.** Szab.: mintáiv VI. sz. 52-57. fig. Az élénkörös trikószövezzel való pongyolakabátunk kézelői és gallérja hasonlószínű vatta fölött áttűzött atlaszból valók. A 32., 35. fig. szerint szabjuk a pongyolakabátot, a 32., 34. és 35. figurát meghosszabbítva. Az előli széleit alátűzött szaténescikkal biztosítva és látatlanul gombolva. A hátrészt a

vonalakközött 10 cm. nyire behúzzuk.

Pomponnal végződő erős vörös gyapuzsinórt kötünk a derek körül és szegélyezi a gallért és kézelőket. Az előbbi, a melyet képszerűen a baloldalon rövidebbre szabunk, számjelzés szerint a nyakkivágásra varrjuk, a törésvonal mentén kihajlítjuk az előli széleken folytatva. A kis rajz 56. fig. szerint szabott ujjakat előirás szerint behúzzuk és a 37. fig. után vágott kézelőket, a melyeknek esütske az ujjakra fekszik szám és vonaljelzés szerint hozzá erősítjük.



43. sz. A 33. szám háta.

46. sz. **Nappali ing hölgyeknek himzett díszszel.** Szab.: mintáiv XIV. sz. 76. fig. A batistsifonból való ingnek előli ingaljába rajz szerint a 76. figurán, a melyet rövidítés után meg kell hosszabbítani és a melyen az előli kivágás vonala adva van, 1 1/2 cm. széles himzett betétet ékelünk. Hasonló széles himzés szegélyezi a nyak- és ujjkivágást, a vállon gombolás van.

49. sz. **Menyasszonyi ruha empiralakban, felakasztott uszálylyal.** Ehhez 60. és 61. sz. Szab.: mintáiv XVIII. sz. 87-95. fig. Kiegészítő szabásrészeket lásd mintáivon. A szaténuseszből való, a reformvisoletnek megfelelőleg empiralakban készített ruhának a felsőszoknyaszélére, a csipkézés alá és az oldalszéleken a szoknyára akasz-



48. sz. A 42. szám háta.



49. sz. Virág-
alakubárony-
rátémunka.
A külső szélének belső
oldalán csipkeris-
sel határolt uszályt
a csillaggal jelzett
helyeken keskeny
szövetpántokkal
tartjuk össze. Az
előli képesos bélés-
derekát a 87-90. fig. adja. Ezt
főnt vonaljelzés szerint vállpánt-
szerűen keskeny szegélyekbe
varrt, egyébiránt sima felső-
szövetet borítjuk. Azután vonal-
és számjelzés szerint a bélelet-
len, a hátsó felső szélén a bélés-
deréknek megfelelőleg szélesi-
tejt szoknyát a 91. és 92. fig.
szerint szabjuk, a melyet a
kis rajz méreteinek meg-
felelőleg meghosszabbítunk,
varrjuk fel. A baloldali
hasíték van és ugyanott, az
előli felsőszoknyaszélt balra
átkapcsoljuk és a hasítékot
nyomógombbal zárjuk. A
derék, vállpánt és szoknya
felvarrását a vállon a kar-
öltőben és az oldalvarráson
balra átkapcsolandó gipir-
csipkedisz van, a 93. és
94. fig. adja. Tüllfátyol
és mirtuskoszoru, valamint a
szoknyaszegélyt díszítő tüll-
dizs, mirtusokrokkal egé-
szítik ki az egyszerű ruhát.
52. sz. Alkalmiruha bodro-
zott esüngő-
vel 4-6 éves
leánynak.



3 méter hosszan erős selyemfonállal
erősítjük. A nyakra 4 cm. széles bod-
ros foglalót erősítünk. Az ujjakon alul
egy, fönt három betét van, közöttük
pedig két kisebb és egy nagyobb
dudor. A vállkendő számára a 153. fig.
szerint két részt varrunk, a melyeket
a felső vonalon befelé, a másodikon
kereszt és pont szerint, törésbe haj-
tjuk és kép szerint a derékre erősítjük.

58. sz. Alkalmiruha tüll- és szalag-
rátéttel fiatal leánynak. A mintánk
számára használt borsótüll, ágak és
csillagvirágok alakjában, fehér szalag
rátémunkával varr-
juk ki, a melyek
alul a leveleket
összefogó öltések
alatt, a tüll kivá-
guk. Strasszkövec-
s-kék díszítik az
egyres virágok kö-
zepére alkalmazott
gyűrűket. A tüll-
ruha alapját hal-
ványkék bélés ké-
pezli és ugyanilyen
színi selyemből
való a ráncba ra-
kott állógallér és a
betétdisz.

63. sz. Jelmez
(ibolya) 12-14
éves leánynak.

Szab.: mintav.
I. sz., 1-
5. fig. A fehér
gázruhát, a
bodrosan dí-
szített és az
5. fig. után
vágott dere-
kon, oldalt
széles cso-
korba kötött,
friss, zöld-
színi bár-
sonyóval
fogjuk össze.
A szoknyát
a kis rajz 1.
fig. adja. A
szoknyát

bablicszerűen dí-
szítő ibolya csok-
rocskák a hátul
záros derekat is
körülvesszik és földik
a vállkötőket is, a
melyeket a csillagig
alkalmazunk a vál-
lon át. Az ujjakat
megtoldó 15 cm.
széles pliszét sarga
selyemből készítjük
és úgy megegyezik
a bársony fejszokor
színel.



58. sz. Alkalmiruha tüll- és szalagrátémunkával
fiatal leánynak. Minta tüllön és papíron.

50. sz. Empirformájú menyasszonyi ruha,
felkapcsolt uszályval. Ehhez 60. és 61. sz.
Szab.: mintav. XVIII. sz., 87-95. fig. Ki-
egészítő szabásrészeket lásd mintavén.

Ehhez 55. sz. Szab.:
mintav. XXX. sz.,
150-153. fig. Ki-
egészítő szabás-
részeket lásd mintavén.
A rózsaszíni
mosóselyemből
való ruhát gyapju
szatén alapra dol-
gozzuk és 5 cm.
széles, fehér-csipke-
betétekkel, vala-
mint fehér selyem-
ből két 5 cm. széles
csipkével kivarrt
vállkendő és előli
szövetcsomó
alatt felvarrt,
hátul meg-
kötött 25 cm.
széles, 113
cm. hosszú,
esarpvégek-
kel dí-
szít-
jük. A
hátul
zá-
ródó



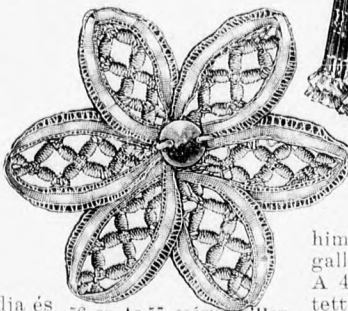
54. sz. A 32. szám háta.



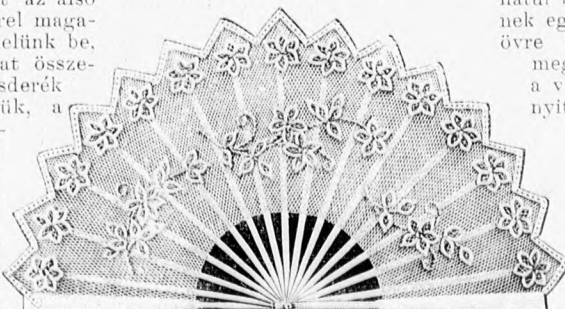
53. sz. A 28. szám
háta.



55. sz. Az 52. szám háta.



56. sz. Az 57. számú csillag-
figura term. nagyságban.



57. sz. Tüll-legyező szalagrátémunkával. Ehhez 56. sz. Rajz
és magy.: mintav. XVI. sz., 84. és 85. fig.



50. sz. Az 51.
szám háta.



60. és 61. sz. Az 50. számú
uszályval és anélkül.

a melynek négy levélszerűleg
csucsba vágott, egy cso-
móval összeragasztott részre
egy-egy lila ibolyaleve-
lecskét festünk.

66. sz. Siflaksz. (Jel-
mez.) Szab. és hátkep.
mintav. VII. sz., 42-
51a. fig. A termetet test-
hez állóan borító, arany-
nyal kihimzett vörös bár-
sonyruhát fehér, egyenes
lapokból összevarrt tüll-
köpönyeg borítja, fekete
hieroglifákkal kivarrt se-
lyemhajtókával. Az ol-
dalt átkapcsolt dere-
kat a 44. és 45. fig.

az ujjakat
pedig a
47. fig.
adja (lásd
a belül
fekvő vo-
nalakat)

az föntebbi részeket
sima felsőszövet borítja. A mider
hímzését és a 46. fig. szerinti váll-
gallér felvarrását vonalrajzok adják.
A 42. fig. adja a bevarrásokkal szükí-
tett lényét, a 43. fig. pedig a szoknya
képét adja, a mely előli egymást földi,
hátul be van húzva és a mely-
nek egyik oldala a hátul záródó
övre van felkapcsolva. Előli
megkötött selyemesarp földi
a varrást. A dróttal kemé-
nyített szövetsarukat az 51.
fig. szerint készítjük,
míg a kemény fejdísz
csikós bársonyból, a
48-50 fig. adja. Előli
kigyófejet alkalmá-
zunk. A 48. figurán be-
varrást dolgozzunk ki
és simán borítsuk felső-
szövettel.



62. sz. Orsz. nő (Jelműz). Szab. és magy. : miniat. XXIII. sz., 116-120. léc. Kiegészítő szabásminták: két oldal miniatúrában.

63. sz. Jelműz (Jelműz) 12-14 éves leányoknak. Szab. : miniat. I. sz., I-36. léc.

64. sz. Orsz. nő (Jelműz). Szab. és magy. : miniat. XXIV. sz., 121-128. léc.

65. sz. Jelműz (Jelműz) 11-13 éves leányoknak. Szab. és magy. : miniat. IX. sz., 52-57. léc. Kiegészítő szabásminták: két oldal miniatúrában.

66. sz. Szabás. Jelműz. Szab. és magy. : miniat. VIII. sz., 49-51a. léc.



Utánnymás tilos.

Budapest. 1902. január.

DIVAT UJSÁG.

Fig. 1.



1. fig. Estélyre való ruha kötényszerű díszszel és csipkével. Az elegáns selyemruha bájos díszét fehér csipke képezi, a mely a gazdagon himzett, különös derékkivágásnál kezdődő kötényszerű díszszel összhangzóan megegyezik. Zsaketszerű hajtásos selyemrészek találkoznak egymással szemben a díszrészekben, egy csipkerozetta alatt és folytatólag borítják a félhosszu, csipkefodorban végződő csipkeujjakat. A derekat hajtásos selyemöv fogja körül, a szoknyán hajtásos fodor van.

2. fig. Ruha hajtás- és pántdíszszel. A finom satin posztórúhát hajtások díszítik,

Fig. 2.



a borsótüllel áthuzott vállgallért tafotapántok, a melyek alól csikos selyem áll elő. Ugyanilyen selyemesikok ékítik az előrész felsőszövetét, a melynek mellényszerű fehér atlaszrészét gombok és selyemhurkok ékítik.

3. fig. Estebédre való ruha fűzőlaku duplaszoknyával. Az elegáns pompadur selyemruha divatos szoknyája fűzőformában van szabva, rézsut kapcsolódik és borítja a csipkefodros bélésszoknyát. A hegyes kivágású derék fehér selyemmel, hajtásosan van borítva és megegyezik az esarp végével és a felsőszoknya fodrával. A rövid ujján csipkefodor van.

Fig. 3.



A tulsó oldalon divatos hajviselet.



Divatos hajviselet.

1. fig. **Báli fésülködés.** A haját elválasztjuk, erősen megkötjük. A hajfonat egyik részét kontyba csavarjuk. Kócsag és virág szolgál dísz gyanánt.

2. fig. **Báli hajviselet.** A haját keresztben elválasztjuk, hátul kötés által megerősítjük. A kötésre erősítjük a részekre osztott, magasra felfésült hátsó haját, a melyet könnyű fűrtökben rendezünk el. Az oldalhaját felborzoljuk és hátra fésüljük, az első haját három könnyű fűrtbe sütjük. Virág és teknőcháj díszíti.

3. fig. **Báli hajviselet.** Az oldalhaját elválasztjuk, hullámosra sütjük és a többi hajjal együtt a nyakszirten megerősítjük. Aztán az egész haját fűrtökre sütjük és tekert kontyba rendezzük. A fej közepén szalag, jobboldalt ékszeresatt egészíti ki a díszet.

4. fig. **Estélyre való fésülködés.** A haját oldalt elválasztjuk, a többi haját megkötve, az oldalhajához erősítjük. Az egész haját tekerve, hosszukás kontyba rendezzük. Virágdísz.

5. fig. **Társaságba való fésülködés.** A haját hullámosra, a végét fűrtökre sütjük és hátra fésüljük. Külön hajból rendezzük a hosszukás kontyot, a mely a fűrtös hajban végződik.

A tulsó oldalon színes divatkép.