



A Divat Ujság megjelenik havonként kétszer, minden hó elején és közepén. Szerkesztősége és kiadóhivatala: Budapest, VIII. kerület, Rókk Sándor-utca 4-ik szám. Előfizetéseket csakis naptári 1/4, 1/2, 3/4 és egész évre fogad el bármelyik hazai könyvkereskedés, meg a kiadóhivatal.

negyed-  
esztendőre **2 kor. 20 fill.** postai  
szétküldéssel.

Minden számban szórakoztató melléklet és kétoldalas szabásminta-iv. Havonként színes divatkép és kézimunka-melléklet. Havonként váltakozva a nyolcoldalas Tündér Ujjak iparművészeti ujság, a Családi Monogram-Album lapjai és színes kézimunka-kép.

### A DIVAT.

Még zajlik körülöttünk a farsang, még tele van a szemünk libegő-lebegő könnyű felhős ruháival és már kötelességünk arra nógat, hogy a sok úde színtől elfordulva, a tavaszi ruhák és kabátokról mondjunk ítéletet, a melyeknek a modelljei már jórészt, ha készen még nem is, de képben és rajzban már előttünk vannak.

Nehéz ám némelykor egy divatlevél megírójának helyzete. Szemben találja magát néha egy egész sereg új és merész dologgal és hirtelenében azt sem tudja, hogy a sok közül mi tessen neki és hogy a látott mintákat minő szempontból vegye kritika alá, csak pusztán a szép, a szemnek kedves és tetszetős, vagy az alkalmas és hasznos szempontját is megtartva? Ez akkor jutott eszembe, a mikor a tavaszi kabátokat és felöltőket kezdtem sorra nézni. Mert ma már egy ilyen felöltőn annyi a mindenféle diszítés, hogy kiállításba való minden egyes darab. A forma majdnem kizárólagosan a térdig érő, felhőforma, lefelé erősen bővülő ujjal. A disz egy széles, néha a kabát egész hosszán végig érő hajtóka és lehajlógallér, a melyet aztán himzés vagy rátétmunka, gazdag pántdisz, kivágott bársonydisz, szalaghimzés, elütőszínű pántok, tűzött öltéssorok, selyem-, bársony- és paszpolfoglalások ékitenek hihetetlen pazar gazdagságban. A kabátok disze a kétszínűségtől sem riad vissza. Látni tea-zöld diszt heige színnel, feketét barnával, sötétvöröset világszpirossal.

De kérдем, hogy ezekkel a feltűnő kabátokkal hova lesz az eddig minden elegáns asszony által megtartott vagyis tiszteletben tartott



1. sz. Kalap fátöldisszel.

törvény, hogy utcán és gyalog csak a legegyszerűbb ruhában és felöltőben illik járni? A ki ezt ezentul meg akarja tartani, az kénytelen magát ridegen a másik tulsághoz, a rideg egyszerűséggel készült angol szoknya és zsekethez tartani. Mert ez meg a kikapós tavaszi kabátok és felöltők ellenében visszatért legősibb egyszerűséghez.

Sokszor nincs is semmi-féle egyéb disze, mint a kockásan szövött visszája, amely a hajtóka felé túrve, a kézelőn és a zseb pántján látszik. A szoknya szűk és elég rövid, a kabát hátul félbő, elől egészen egyenes. Az ilyen egyszerű ruha azonban nem mindig a duplán szövött angol kelméből készül csupán. Lehet homespun, covert-coat és zibelinből is készítettetni. A fekete ruha is divatosabb, mint valaha. Egyszerű dereka fölé alkalomadtán otthon vagy tea-zsurra, vagy színházba a sokféle csipkés kendők, esarpok vagy gallérokba terítünk egyet és ezzel a legegyszerűbb ruhánkat diszesre változtattuk.

De még hagyján a cifra kabátok, hanem mit szóljak a kalapokról? Az alapforma megmarad a kerek breton formának, de az igazán csak alap, a melyre mindenki teljesen a szeszélye szerint épít csipke, toll, szalag és virágból egy izlésének megfelelő, teljesen lapos földszintes, vagy fél-, vagy egész emeletes alkotmányt, a melylyel fodros haju, bolondos kis tejeskéjét diszithesse.

Ida.

1. sz. Kalap fátöldisszel. A nagy fekete panneval borított petinetalaku belső karimáját fehér zsinór felett levarrt tafotával takarjuk. Gazdag himzésű, fehér tüllfátyol veszi körül a szélét, két fekete tollal és straszcsattal üszítve és megerősítve.



2. sz. Csipkevirágok aranydiszszel. A fehér aranyfonállal díszített tüllalapot virágalakban fehér selyem- és aranyfonállal fektjük, a melyek egyszersmind a virágok rajzát is befejezik. Hasonló hatású a fekete gázalpra dolgozott, selyemfonálu munka.

3. sz. Tavaszi ruha himzett gallérral és hasonló kézzelével. Ehhez 8-11. sz. Szab. és rajz: mintáiv VII. sz., 41-52. fig. Kiegészítő szabásrészeket lásd mintáiven és magy. A barna-kék kocás gyapjuszövetből (hopzak) való ruha állógallériát a kézzeléhez hasonlóan (lásd a 8. és 9. számú képet) világoszöld buzavirágkék, világos és sötétbarna, valamint fekete és fehér selyemmel kidolgozott lapos himzés díszíti. Az utóbbi számára, illetve az állógallér hátsó közepén lévő

figura számára a 11. sz. rajz a természetes nagyságu mintát. Az oldalt hozzácsatlakozó figurákat az 52. fig. adja. Az utóbb említett minta szerint dolgozzuk ki a kézzel himzését is. A bélelt és fordított varrással lebhelyrészeket készített zsaketszerű derekat 42-51. fig. adja. Az



6. sz. Egyszerű ruha elütti pánt- és kézzelődíszszel. Szab. a mintáiven XXIV. sz., 195-198. Kiegészítő mintarészeket lásd a mintáiven.



7. sz. Az 5. kép eleje.

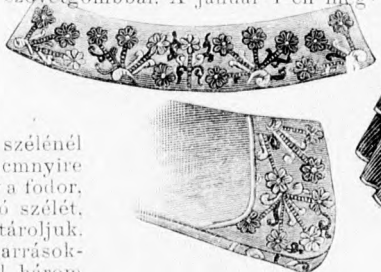


3. sz. Tavaszi ruha himzett gallérral és kézzelével. Ehhez a 8-11. sz. Szab. és mintáiva a mintáiven VII. sz., 41-52. fig. A kiegészítő mintarészeket lásd a mintáiven és magy.

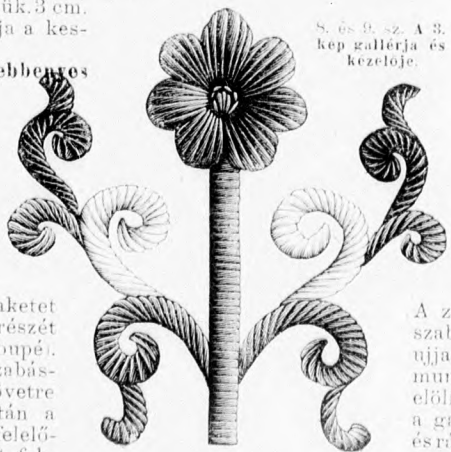
4. sz. Tavaszi ruha lebbenyos kabáttal és himzett díszszel. Ehhez a 12. sz. Szab. a mintáiven V. sz., 25-34. fig.

5. sz. Tavaszi kabát posztó rátétmunkával. Ehhez a 7. sz. Szab. és nagy mintáiven II. sz., 7-12. fig.

előli részen, a mely közbélés és felsőszövetbéléssel van adva, fönt a rövid bevarrást, a 2. előli részen pedig a mellrácot dolgozzuk ki. Vörös selyempaspoll szegélyezi az egymásra fektetett vállgallérrészeket (a felső számára a vonal elő van rajzolva) valamint az ujjakat a kéznél. Az utóbbiakra vonal- és számjelzés szerint, a 113-at a duplapontra tevésével egymásra érő kézzelöket erősítjük. Az ujjakat fönt bevarrásokkal szűkítjük. A derekat részben zárjuk, részben díszítjük, két sor szövetgombbal. A január 1-én megjelent



8. és 9. sz. A 3. kép gallérija és kézzelöje.



11. sz. A 3. kép himzése eredeti nagysághan.



10. sz. A 3. kép kabata.

áthurkoljuk és a felső szövetet, a mintát követve, éppen a hurkolási vonalon kivágjuk. Ezt a munkát igen éles kis ollóval, nagy figyelemmel kell elvégeznünk, nehogy az alsó szövetet érintsük, ezért házilag is kivihető és az eredmény megjutalmazza a fáradságot. Ezen díszben kívül a szoknyára, a fodor felett egyenlő közökben négy, az ujjakon át a sűrűn áttűzött kézzelökre három, a zsakat széle, a mellrácra folytatódólag egy 1 cm. selyem részre pántot tűzünk.

A gallérhoz hasonlóan hajtókaként kihajtott előli sarkokat hasonlóképendi szítjük. A zsakat zárásához a jobb előli szélre lapos hurkokat képezve zsinórt, a bal előli részre pedig a vonal mentén filigrán acélgombokat varrunk. A zsaketet és szoknyát teljesen béleljük; a zsaketet elől és a lebbenyen ezenkívül még közvászonnal is ellátjuk és kereszt és pont szerint ráncba rakjuk. A szoknyánál az előli lapot a hátsó lapokra keskeny borítással tűzzük fel. Az utóbbiakat a rajzon belül fönt, ahol esnehafutó kiugró szegélyekkel szűkítjük, a hasítékon aláérő pánttal és nyomósgombbal zárjuk. A szoknyát a kis rajz 26. fig. adja.



12. sz. A 4. kép eleje.

után vágott bélészetek borító felsőszövet szoknyát a kis rajz 41. fig. adja. Az utóbbiak mindkét fodrát a felső szélénél fogva, az alsó szélétől 40 és 47 cmnyire a bélészetekre varrjuk. Ugy a fodor, mint a felsőszövet rész alsó szélét, vörös selyempaspollal határoljuk. Utóbbi a felső szélén csipőbevarrásokkal, hátul pedig, a rajzon belül, három hosszszegélyvel szűkítjük. 3 cm. széles áttűzött öv borítja a keskeny lényét.

4. sz. Tavaszi ruha lebbenyos zsakéttal és rátétmunkadíszszel. Ehhez 12. sz. Szab.: mintáiv V. sz., 26-34. fig. A szoknya és lebbenyos zsakéttől álló fekete posztóruhát bluzzal s nagy mellényvel hordjuk. A szoknya fodrát, valamint a zsaketet és az ujjak gömbölyű részét rátétmunka díszíti (decoupe). Számára a díszítendő szabásrészeket a mintát a szövetre rajzoljuk, ez alá azután a rajz nagyságának megfelelőleg, elütőszínű szövetet fektetünk (mintánkon fénylő fekete selyem), ezzel együtt

A zsaketet a 27-34. fig. szerint szabjuk. A zsaketrészeket és az ujjakon lévő vonalak a rátétmunka végződését mutatják. Az előli zsaketrészeket belülről és a gallér közvászonnal béleljük és rátétmunkával díszítjük. A lebbenyészek 67-től 74-ig az előli és oldalrészekhez, 72-től 73-ig pedig a hátrészhez simunak és

ezekre ráncoljuk a kereszt és pont szerint. A lebben hátsó közepére szemközt fordított ráncot alkalmazunk.

**6. sz. Egyszerű ruha előtti vállpánt- és kézelő-díszsel.** Szab.: mintaiv XXIV. sz., 135-139. fig. Kiegészítő szabásrészeket lásd mintaivben. A szürkés cibelinruhán a vállpántot és a tarkónál záródó állógallért, valamint a bélés-ujjak díszét fehér posztóból készítjük, haránt keskeny fekete bársonyszalag és erre hosszában 2 1/2 cm. széles, sárgaszéli vörös pannepánttal díszítve. Az állógallérral egybevartt vállpántot balraátkapcsoljuk. Az előli felsőszövetet és a fűző ujjakat tamburirozási vonalak határolják, fekete-fehér színezetű selyem és fekete zsenillával kidolgova, közben arany nelelejtspontokat alkalmazunk. Ezenkívül előli, átírt szélű nagy acélgombokkal is díszítjük. A szoknya előli lapját fönt balra, a nyomógombbal való zárást fűdve, bekerekítjük. A szoknya lénezőjét 3 cm. széles, előli egymásra kapcsoló, áttűzött szövetből borítja, két gombbal díszítve. A bélelt szoknyát a kis rajz 135. fig. adja. A vállpántot, előli felsőszövetet, ujjdíszeket és felsőszövetujjakat a 136-139. fig. adja. A vállpántot a jobboldalon erősen rávarrjuk a január 1-én megjelent számunk 22-25. fig. után vágott bélésderékra, az alsó végüket a felsőszövet borítja. Az ujjdíszet kézzel képezi, a melyet a fentemlített mintaiv 30. fig. után készített bélésujjakra erősítünk; a 29. fig. pedig az állógallért adja.

**13. sz. Ruha bérmálkozó Ruha.** Szab.: mintaiv IV. sz., 17-25. fig. A nadrág, mellény és zakatból álló ruhát fekete kangarnuból készítjük. A csupán a felsőszélén bélelt nadrág számára a 17. és 18. fig. szerint, a me-



ket számára a 22., 24. és 25. fig. szerint két-két részt, a 23. fig. szerint pedig egy részt szabunk, közepén végig egészben. Előbb azonban a 22. és 23. fig. a kis rajz méreteinek megfelelőleg meghosszabbítandók. Az előli zakatszéleket a lehajtogallérhoz hasonlóan vászonbetéttel látjuk el és felsőszövettel béleljük, azután a pontozott vonal mentén kihajtjuk. A mindkét előli részen látható, legalsó zsebhasítékokat az ezt borító 5 cm. széles, a jobb előli részen kidolgozandó kis zsebhasítékokat pedig 4 cm. széles pánttal látjuk el. A baloldali felső zsebhasítékokat 3 cm. széles pánttal határoljuk. A bal hajtokán lévő gomblyukba mirtus-ágacsákat tűzünk.

**14. sz. Ruha betét és pántdíszsel bérmálkozó leány.** Szab. és hátkép: mintaiv XI. sz., 75-77a. fig. Kiegészítő szabásrészeket lásd mintaivben és magy. 6 cm. széles paszpallal határolt pántok díszítik a derekat, a látható módon és veszik körül, előli egymástól szétválva, a sarkaikon lekerítve a fekete tafotaruha szoknyáját. A szoknyát a mai mintaivünk kis rajzának 53. fig., a derekbélest és állógallért a 35-38. és 40. fig., a bélésujjakat pedig a 63. fig. adja. A hát- és oldalrészeket sima felsőszövet borítja. Az aláérő, a bélésderékkapcsolását borító betéttel, a melyre az előli felsőszövetet zsinórhurkolással gomboljuk, a 75. fig. szerint, a felsőszövetet pedig a 76. fig. szerint szabjuk. A fönt és lent behuzott felsőszövetujjakat a 77. fig. után vágjuk

13. sz. Ruha konfirmatandók számára. Szab. és mintaiv IV. sz., 17-25. fig.

14. sz. Ruha betét és pántokkal konfirmatandók számára. Szab. és mintaiv XI. sz., 75-77a. fig. Kiegészítő szabásrészeket lásd a mintaivben és magy.

15. sz. Ruha átkapcsolt előlészsel konfirmatandók számára. Szab. és mintaiv VI. sz., 35-40. fig. A kiegészítő szabásrészeket lásd a mintaivben.

16. sz. Ruha angol derékkal konfirmatandóknak. Szab. és ruha háta mintaiv VIII. sz., 53-63a. fig.



17. sz. Iskolába való ruha dupla szoknyával 11-13 éves leányak. Szab. és magy. a mintaivben XVI. sz., 87-93. fig. Kiegészítő szabásrészeket lásd a mintaivben.



18. és 19. sz. Halórúha 2-4 éves gyermeknek. Szab. és magy. a mintaivben XXII. sz., 125-130. fig.



20. sz. Kópöny zakatrészekkel és posztópántokkal 6-8 éves leányak. Szab. a kópöny háta és magy. a mintaivben XIX. sz., 104-110a. fig.

lyek a kis rajz méreteinek megfelelőleg meghosszabbítandók, valamint a 19. fig. után két-két részt szabunk, a melyet szám szerint egyesítünk és az ismert módon láthatlan gombolással látunk el előli. Az oldalhasítékokra zsebeket, a fönt bevarrásokkal szűkített, hátsó nadrágrészekre pedig rajz szerint esattos övrészeket varrunk. Az utóbbiakat a mellényrészeknek a 21. fig. után bélészetből való hátrészen is alkalmazzuk. A nadrág felső szélére, a csillaggal jelzett helyekre gombokat varrunk a nadrágtartó számára. A mellénynek a 20. fig. után, a behajtás tekintetbe vételével, bélés, közvászón és felsőszövetből készített előli részeit gomboljuk. (Szövetgombok.) Mindkét előli részen alul egyegy, ezenkívül a baloldalon fönt is egy, 2 cm. széles pánttal borított hasítékokat dolgozunk ki. A klottel, az ujjakban pedig szaténnal bélelt, előli gombolt zsa-

és a bélésujjaknak foglalószerű díszével egészítjük ki.

**15. sz. Ruha átkapcsolt előli részzel bérmálkozó leány.** Szab.: mintaiv VI. sz., 35-40. fig. Kiegészítő szabásrészeket lásd mintaivben. Az egyszerű covercoatból való ruhát csupán a balra átkapcsolt előli felsőszövetrészen és a bélésujjaknak 8 cm. széles foglalóján díszítjük gallérral. Az egyszerű ruhát béleljük és az előli zárással a 35-38. fig. után vágott bélésderék felett szám szerint a 39. fig. szerinti felsőszövetet borítja, az utóbbi előírás szerint behuzunk. A nyakat a tarkónkapcsolt és az előli felsőszövethez erősített, a 40. fig. után vágott állógallér veszi körül. A szoknya lénezőjét széles tafotaruha takarja és a bélésujjakat a felsőszövetujjak alá érő 40 cm. bő tafotaruha borítja.

**16. sz. Ruha angol derékkal bérmálkozó leány.** Szab. és hátkép: mintaiv VIII. sz., 53-63a. fig. A fekete kangarnuhának 53-63. fig. szerint szabott szoknyáját és derekát hurkot képező keskeny paszománt díszíti.

A kapesolt első előli részét belül felszőzöttel látjuk el és paszomántal díszítjük. Ezt a részt hajtokaszerűen kihajtjuk a pontozott vonal mentén. A tatota kihajtógallért 130-tól 131-ig a foglalóba erősítjük. A szoknya előli lapját csipőbevarrás és hátrafelé fordított rúccokkal szükített hátsó lapokra erősítjük.

22. sz. Tavasz kabát rátétmunka és tamburirozással. Ehhez 24. sz. Szab.: mintáiv XVIII. sz., 97-103. fig. A világosszürke posztókabátot lila selyemmel és előli 14 cm. széles kövászón és felszőzöttel béleljük. A hajtokán a posztót figurákba vágjuk ki és ez alá fehér atlaszt teszünk, a figurákat tamburirozással erősítjük meg és szürke selyemből rácsöltések fogják össze. Az elegáns dísz a posztó és bőrvászónból való lehajtógalléron hasonlóképen ismétlődik, részben szintén atlaszalapon, a kabát előli és hátrészein pedig hosszcsíkokban. A hajtoka és lehajtógallér külső szélét könnyedén izezzük, a többi külsőszél tűzessorok díszítik. A kabátot a 97-103. fig. szerint szabjuk, a 97-99. fig. rövidítését a 103a. fig. számú szerint meghosszabbítva és a behajtást tekintetbe véve. Az előli részen és a lehajtógalléron a törésvonalak adva vannak, az előlben ezenkívül még a baloldalon a gombolás vonala is látható, a jobboldalon pedig a belés- és kövászónba a gomblyukákat kell kidolgozni. Az ujjakra az alsó ujjak elő van rajzolva, fönt csilagtól-csilagig behuzuk.

23. sz. Alkalmi ruha empir izlésben. (Retormruha.) Ehhez 44. sz. Szab.: mintáiv III. sz., 13-16. fig. Kiegészítő szabásrészeket lásd mintáivén és magy. A 13. és 14. fig. szerint halványkék selyemből készített atlaszruhának fölfelé derékfűzőszerűleg meghosszabbított szoknya a test idomait diszkrétan sejteti. A csipőn kissé túléző belésderekat a kebel



21. sz. Tavasz kabát zsinór díszszel fősebb hölgyeknek. Ehhez a 25. sz. Szab. és magy. mintáivén I. sz., 1-6. fig. Kiegészítő mintarészeket lásd a mintáivén.

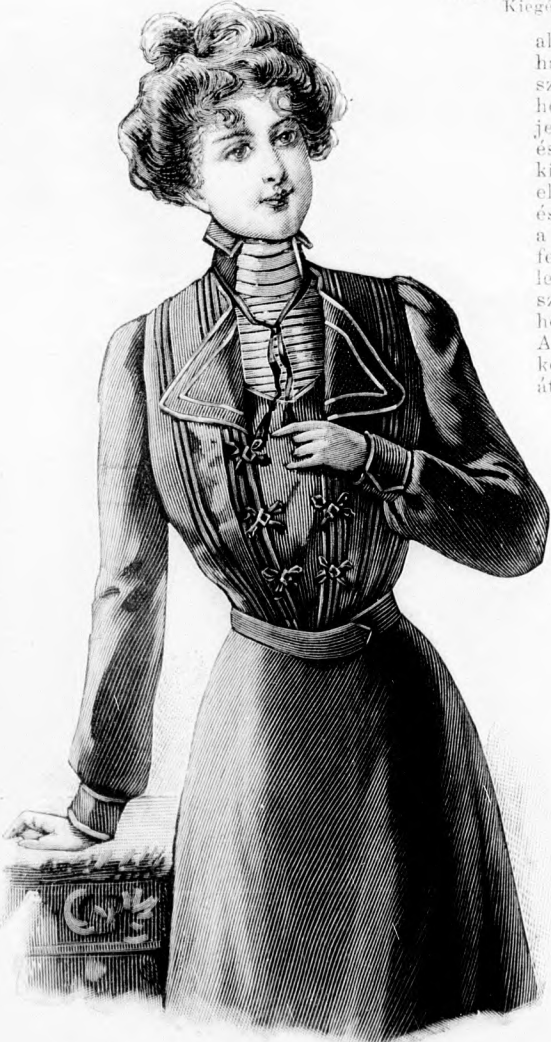
22. sz. Tavasz kabát rátétmunkával és géphimzéssel. Ehhez 24. sz. Szab. a mintáivén XVIII. sz. 97-103. fig.

alatt sűrűn összefogjuk és előli, balra átérőleg hasitékkal és nyomós gombzárással látjuk el. A szoknyarészek a kis rajz 16a. fig. szerint meghosszabbítandók. A belésderekat a január 1. megjelent számunk 22-25. fig. után vágjuk és a 15. és 16. fig. szerinti zsakettek megfelelőleg fönt kivágjuk és előli nyomós gombzárással látjuk el. A hátsó szoknyarészeket a közepe felé kereszt és pont szerint ráncba rakjuk, a felső szélén 29-től a keresztig lényegesen kinyújtjuk, miáltal a csipők feletti könnyed izezés keletkezik. A csupán hátul, lent puha közbéléssel bíró szoknyát a felszőzöttvet szárlánya szerint béleljük. A szoknyát három helyen 10 cm. szélességben gipűrbetéti veszi körül. Az önállóan bélelt zsakettet gipűrral borítjuk és keskenyebb betéttel szegélyezzük, azután előli balra átkapcsoljuk és fönt, valamint a karöltőnél a belésderekekkel egybefogva, alul szabadon fekszik a szoknyára. A télhosszu, 15 cm. széles sifonfodorral határolt ujjakat a január 1-én megjelent számunk 66. fig. szerint szabjuk, a felszőzöttvet keskeny szegélyekbe varrva.

27. sz. Alkalmi ruha éltesebb hölgyeknek. Ehhez 45. és 46. sz. Szab.: mintáiv XXI. sz., 118-126. fig. Kiegészítő szabásrészeket lásd mintáivén. A világos selyembélésű fekete merveillőruhába pöttyös fekete selyemtüllbetétet ékelünk, a melyet keskeny fekete bársonyszalaggal varrunk ki és kép szerint bársonygipűr figurákkal varrjuk. A 45. számú képen látható díszesen kidolgozott bársonygipűrforma alá keskeny fekete csipkefödrot varrunk, bársonyszalaggal beszegve. A szoknya keskeny előli lapját a kis rajz 118. fig. szerint tüllből készítjük, valamint az e) fig. szerinti födrot is, a), b) és c) figurán alul szekrényzerű rajz van a tüllbetét számára. A tüllre

lásd magy. Az egyszerű pöttyös fehér tüllruhát fekete díszesen kivágott bársony rátétmunka díszíti a látható módon. Az alul todorral toldott belésszoknyát, valamint a felszőzöttvet szoknyát a január 1. megjelent számunk 63. és 64. fig. adja. A fönt simán, alul ráncosan borított belésderekat a 22-25. fig. szerint szabjuk. A fehér sifonból való könnyűdudorral borított ujjakat a 30. fig. az állógallért pedig január 1. megjelent számunk 29. fig. adja. Bársonyszalag és csipkével díszített sifonból készítjük a derekának előli betétszerű díszét, a melyet alul szalaggal kivarrt selyemöv tart össze.

29. sz. Alkalmi ruha szegélydíszszel. Ehhez 49. sz. Szab.: mintáiv XXIII. sz., 131-134. fig. Kiegészítő szabásrészeket lásd mintáivén és magy. A rózsaszín tafotaruha könnyű



23. sz. Egyszerű ruha élteszínű posztó díszszel. Szab. és magy. a mintáivén XXV. sz., 140-146. fig. Kiegészítő mintarészeket lásd a mintáivén.



21. sz. A 22. kép háta.

25. sz. A 21. kép háta.

itt fekete bársonyszalagokat fektetünk rácszerűleg. A szoknya tovább díszes szegélyekből áll, a melyek a), b) és c) figurán csupán a vonalig terjednek, a d) fig. szerinti hátsólapot pedig igen finoman egészen bevarrjuk. A szövözet számára hozzáadjuk. Hátul oldalt hasíték van. Az összefogott szoknyákat fönt, előli csucsa varrt, tüllöv veszi körül, ezzel a szoknya előli túler a derekon, hátul a frakklebbenyszerű felszőzöttel aláér. A 122. és 123. figurák adják a vállon zárt vállpántrészeket, melynek bélése az 1 cm. széles boszorkányöltésekkel egyesített selyempántokból való felszőzöttvet borítja. Bársonyszalagos tüllfodor veszi körül a vállpántot, a felszőzöttvet és a betét varrástát födve és többszörös sorokban a 125. fig. szerinti vállrészt alá ér. A gazdag bársonyszalag díszítésű betétet a 124. fig. adja. Az utóbbi selyemből való és a tülldísz, alul, oldalt, kép szerint a belésderekon folytatódik. A 119. és 120. fig. után vágjuk a felszőzöttvet derékbelését. A felszőzöttvet a kiszabás előtt igen keskeny, a vonalon húzódo szegélyekbe varrjuk, a melyek a frakklebbenyszerű, a pontozott vonal mentén befelé tekintetett hátsó felszőzöttvet, hátul teljesen betöltik, oldalt kiugrólag. Mindkét szabásrészt külső szélén levő vonalak a tülldísz felvarrástát jelezik. A 121. fig. adja a dereknak alul kereszt és pont szerint ráncolt, hátsó tüllbetétjét, a mely alul a felszőzöttvet alatt eltűnik. A tüllfodor és foglalóval ellátott belésujjakat borító felszőzöttvet ujjak alapját a 126. fig. adja. Az alsóujjak vonala, valamint a gömbölyű rész behuzási jele adva van. Az ujjakat a kiszabás előtt a felső harántvonalon kiugró finom szegélyekbe varrjuk. Tüllfodor és bársonygipűr díszíti az alsó szélét.

28. sz. Alkalmi ruha bársonydíszszel. Szab.

felsőszoknyája előli részét van összeharvartásokat azonban százhosszában varrjuk alapja szerint, a melyet a 134. fig. kiemeg. A hajtások fönt szélelelek, lent előli és hátul a varráson tüllnek egy végződnek. A belésszoknyák közös szalagöv alatt kapcsoljuk a bésre, a m számunk 6-15. és 60. fig. adja. Hajtók előli csipkével vegyesen a derék, rózsas



29. sz. Empirforma háti ruha. Ehhez 44. sz. Szab. a mintáivén III. sz., 13-16. fig. Kiegészítő mintarészeket lásd a mintáivén és magy.

kép szerint. Az ujj felszőzöttét hegyen végző a belésre fereceljük és a hajtokával csipkével. 30. sz. Francia kalap idősébb hölgyeknek. I simán, előli fodrosan dolgozott, megjelölt nagy gós tüllből vágott levélszerű dísz fedőből a kar tollakat, zsetacsattot, tüll- és színes daszesok hosszú kötőszalagok 9 cm. szélesek. 31. sz. Kétszínű bordűr rátétmunka Nyers sz tüll, fekete-fehér selyemhímzés képe a csin

észut visszavarrva, a vonaljelzésig futó haj-  
hosszába varrjuk bele, még pedig a 131. fig.  
yet a 134. fig. kis rajza részut hosszabbtunk  
t szélelelek, lent egészen csúcsban végződnek,  
son tallónak egymással, lent pedig fodorban  
szoknyát közös lényzöbe foglalva a szoknyát  
oljuk a bésre, a melynek mintáját január 1-én  
60. fig. rajza. Hajtásokba varrott tafota borítja  
sen a derék, rózsaszínű csokros szalag disziti

A sajtóságos disz, a melyet akár bordürnek, akár egyenkint alkalmaz-  
hatunk, 19 cm. széles.

32. sz. **Ruha letűzött hajtásokkal és elítő bársonydiszszel.** Ehhez  
a 37. kép. Minta a szab. mintaiv XX. sz., 114—117. fig. A kiegészítő  
mintarészeket lásd a szab. mintaiven. A sötétzöld szövetből készült  
ruha derekának kapcsolását mellényszerűen alkalmazott, redősen össze-  
fogott sárgás tüllcsipke takarja. Csipke disziti az állógallárt és a zsaket  
elejét is, a melyre vörösborszín bársonyból vonaljelzés szerint pántszerű  
diszt alkalmazunk. Tarkán átszött fekete selyemzsinór és egyes piros

után béleljük csak meg. Az ujjá felsőszövetét (117. fig.; vigyáznai a  
behajtásokra) fönt jelzés szerint a belésujja bőségének megfelelően rak-  
juk ráncba és a belső varráson keskeny kifelé elvesző hajtásokba varr-  
juk. A rövid külső varrás fölött alkalmazott bevarrás után a szövetet  
keresztet pontra téve ráncba rakjuk és a felsőszövetet dudorosán ren-  
dezzük el a belésujjon.

33. sz. **Ruha mellényderékkel.** Szab.: mintaiv IX. sz., 64—69. fig.  
A kiegészítő mintarészeket lásd a mintaiven. A fehér sevíóruhát divat-  
szín mellény, betét és keskeny fekete zsinór disziti, a melyre kép



31. sz. **Ruha.** Ehhez a 44. sz. Szab. a minta-  
Kiegészítő mintarészeket lásd a  
mintaiven és magy.

27. sz. **Diszes ruha idősebb hölgyeknek.** Ehhez a 45. és 46.  
kép. Szab. a mintaiven XXI. sz., 115—123. fig. Kiegészítő  
mintarészeket lásd a mintaiven.

28. sz. **Diszes ruha bársony  
rátétmunkával.** Szab. lásd  
a magy.

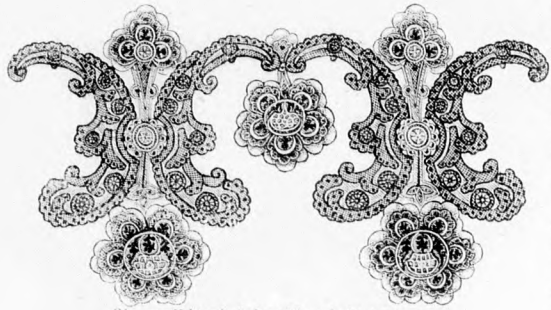
29. sz. **Báli ruha szegélydiszszel.** Ehhez a 49. kép. Szab.  
mintaiv XXIII. sz., 131—134. fig. Kiegészítő mintarészeket  
lásd a mintaiven és magy.

bársonyból zöld selyemre himzett sötét figurák egészítik ki a ruha  
disztét, a melynek derekát redős fekete selyemöv fedi. A szoknyát január  
15. számunk 103. figurája szerint szabhatjuk, csak a hátsó laphoz fönt  
4 cm. széles szövetet adunk a hajtások számára, a melyeket a 114. fig.  
alapja szerint lefelé hegyesen végződve varrunk a szövetbe. Hátral  
keresztet pontra téve ráncba fektetjük a szoknyát. A 4 cm. széles  
letűzött hajtásos csikokat elől külön tűzzük a szoknyára. A zsaket-  
részeket (115. és 116. fig.) a jelzés közt bevarrott parányi hajtások  
számára külön számítjuk a szövetet. A zsebeket a hajtások bevarrása

szerint gombkötőmunkából készült gombokat alkalmazunk. A szűk  
szoknya végig bélelt. A derék mellénybetétjét, a derék elejének széleit,  
a melyeket a mellényre kapcsolunk, a lebnyét és állógallérját kemény  
betéttel készítjük. Az állógallért a mellényhez hasonlóan diszitiük elől.  
34. sz. **Báli ruha derek-zerű övdisszel.** Szab. lásd a magy. A fehér  
szürü selyemruha alig ráncolt rézsutfodorokkal van diszitive, közbe-közbe  
kék selyemzalaggal, a melyből a hátul kapcsos derék széles övszerű  
disztét és az ujjá szélét is készítjük. Egyebütt a derekat szürü felett  
fehér csipkeszövet borítja. Keskeny csipke foglalja az övdiszt, a derék



30. sz. Kalap idősebb hölgyeknek.



31. sz. Kétszínű bordűr rátétmunka.

szíti a figurába vágott pütdisz, a melyet a közepén letűzünk, a tűzés mellett pedig géphimzessel varrunk le. A kabát elejének szelét 11 cm. szélesen betétvászonnal és felsőszóvettel béleljük és posztópántokkal díszítjük, a mely a lehajtott galléron is végig fut. A kabátot egyetlen gomb és gomblyukkal zárjuk a hajtóká alatt.

kivágását és ujját. A szoknyát és derekat január 1. számunk 63., 6-15. és 66. fig. szerint szabhatjuk.

35. sz. **Háti ruha empiretilben.** Ehhez a 39. kép. Szab. lásd a magy. A csinos ruhát derekig érő, testhez álló kivágott belésre dolgozzuk, a mely elől kapcsos és erre varrjuk a rózsaszín fehércsikos, oldalt hasitékkal ellátott tafota ruhát és a fehér tüllredős derekat. A nyak-kivágást egy sor rózsaszín rózsaszín szalag fedi, a mely elől a mell alatt huzva kötődik és innen csokrosan a vállra hajlik. Az elől 20 cm nyire lekanyarított szoknya hátul uszályosan nyulik végig széles csipkefodorral díszített tafotaszoknyán. A karöltőt csipke díszíti. A ruhát 26. képminkhözadott minta és magyarázat szerint szabhatjuk.

38. sz. **Tavaszi kabát keskeny pantokkal és géphimzessel.** Ehhez a 36. sz. A kék selyemmel bélelt divatszín posztókabátot elől és lent, valamint a vállon keresztül futva a hátán pántszerűen díszítjük.



32. sz. Ruha letűzött hajtasokkal és előtűzött bársonydiszszal. Ehhez a 37. sz. Szab. a minta-íven XX. sz. 114-117. fig. Kiegészítő szabás-rajzokat lásd a mintaíven.

33. sz. Ruha mellénybetéttel. Szab. a mintaíven IX. sz. 61-69. fig. Kiegészítő szabás-rajzokat lásd a mintaíven.

40. sz. **Tüllgallér bársonyrátétmunkával.** Ezüstgyönggyel himzett tafotafigurák fehér bársonyból készült virággal ékítik a fehér tüllből készült gallért. A gallér egytűl vállgallért és hajtókát képez. A tüllre ragasztott fehér bársonyvirágot festéssel tetszés szerint ki is lehet hímézni.



37. sz. A 32. kép háta.

41. sz. **Vállgalléres csipke és creppe de chine-ből.** A 65 cm. bő vállgallér 7 cm. széles csipkéből van össze-



34. sz. **Háti ruha széles övvel.** Szab. a mintaíven.

35. sz. **Empireforma háti ruha.** Ehhez a 39. sz. Szab. lásd a magy.

állítva, a melynek a legalsó csipkéjét kissé betartjuk és 11 cm. széles csipkefodorral foglaljuk. Az egészét fönt egy 23 cm. bő, 6 cm. széles, a kereszt-szélein fölfelé kissé rézsutolt gallérszerű részre lécceljük, a melyet csipkével fedünk. A gallér két végére varrjuk a 38 cm. széles, 46 cm. hosszú kreppe de chine szalagot, a melynek csipkés végét elől bogra kötjük.

42. sz. **Kendőgallér sillon és csipkeből.** A gallérrész két 16 cm. széles, 39 cm. hosszú



38. sz. **Tavaszi kabát keskeny pantokkal és géphimzessel.** Ehhez a 36. sz.



38. sz. A 35. kép háta.

keskeny hajtásokba varrott sifonrészből áll, a melynek közepét csipkebetéttel díszítjük, a szalag alól a szövettet kivágjuk, a külső széleit pedig cakkosra vágjuk és 8 cm. széles sárgás csipkével díszítjük, a melyeket csak a cakkok csücskein ráncokunk kissé. Nyakban ennek a két résznek felső végét össze-fogjuk, elől pedig két 83 cm. hosszú, 37 cm. széles ré-



40. sz. Tüllgallér barsony rátet-munkával.

varrunk rá, a melynek külső részét csipkével díszítjük, a belsőt szegjük, a felső szélét a gallér alatt ráncba rakjuk. Nyakban hátul egy kicsi, elől nagyobb kék bársonyozattal díszítjük a gallért.



57. sz. Tüllruha csipke-éspántliszettel. Szab. lásd a magy. A fehér pettyes tüllből készült ruha számára január 1. számunk 64. fig. szerint kétszoknyát kell szabnunk, az egyiket fehér tafotából 10 cm. szélestoldott pliszé-fodorral, a felsőt tüllből és ezt hat keskeny csipkével szegett tüllfodorral díszítjük. A fodrok fölé három keskeny tafotapántot alkalmazunk. A két szoknya lényőjét összefogjuk. Ha azt akarjuk, hogy a



42. sz. Kendogallérsifon és csipkéből.

43. sz. Csipkeszalaggallér. Minta és magy. a mintáiban XXVIII. sz. 152. fig.

széles fehér gipürbetétet egy fekete bársony aplikációval díszített tüllbetét fed. Ez utóbbi ott, a hol a legszélesebb, 22, a hol legkeskenyebb, 10 cm. széles. Ehhez a díszhez toldjuk az elől 25, hátul 65 cm. hosszú, szintén 400 cm. bő kelme-fodrot. Keskeny lényőbe foglaljuk közösen az alsó és felsőszövetzoknyát. A derék szövétét a szoknyához hasonlóan varrjuk ráncokba. Az eleje szélét gipürbetéttel foglaljuk. A derék belés kapcsolását krepliszszel fedjük. A nyak-kivágásba férceljük a 84. fig. szerint készült vállgallért, a melyet 8 cm. széles, elől keskenyű gipürbetét foglal. A fekete atlaszszal fedett állógallért elől acélsatt díszíti. 15 cm. széles ráncba hajtogatott fekete atlaszszalag fedi övszerpen a derék alsó

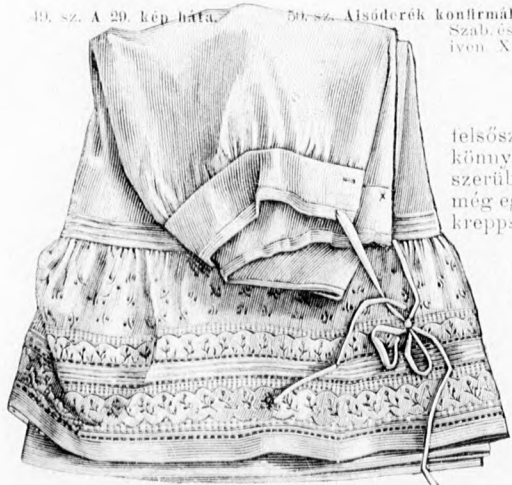


46. sz. A 27. kép háta.



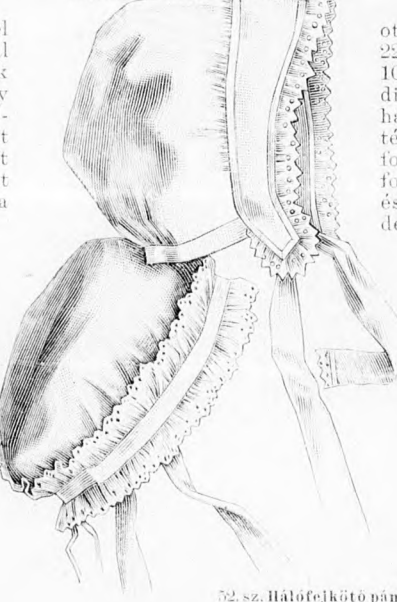
49. sz. A 29. kép háta.

49. sz. Alsóderék konfirmálandók számára. Szab. és magy. a mintáiban XXVI. sz. 147-150. fig.



54. sz. Alsószoknya konfirmálandóknak. Szab. és magy. a mintáiban XII. sz. 78. és 79. fig.

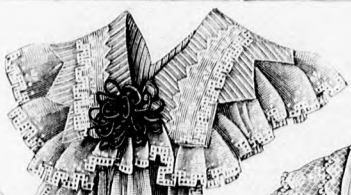
felsőszoknya még könnyebb és felhőszerűbb legyen, még egy sima fehér kreppszoknyát fogunk e kettő közé. A január 1. számunk 6-10. fig. szerint szabott derék-bélest redősen borítjuk pántokkal díszített tülllel. Széles



51. sz. Korok hálófejköte. Szab. és magy. a mintáiban XIV. sz. 82. fig.



56. sz. Hálókabát pánttal hölgyeknek. Szab. és magy. a mintáiban X. sz. 70-71. fig.



41. sz. Vállgallér csipke és erépe de chineból.

széles fekete atlaszcsikkokkal beszótt tafotából készül a ruha. A belésszoknyára alkalmazott felsőszoknya felső-része egy elől 70, hátul 60 cm. hosszú, 430 cm. bő, egyenes részből áll, a melyet elől a közepén egy 31 cm. széles lapos-ráncba, egyebütt pedig hátrafelé fordított, lent kiugró lapos ráncokba tűzünk olyanformán, hogy a fehér csik csak pasz-pol széles-ségben lássék. A 3 cm. széles fehér gipürbetétet egy fekete bársony aplikációval díszített tüllbetét fed. Ez utóbbi ott, a hol a legszélesebb, 22, a hol legkeskenyebb, 10 cm. széles. Ehhez a díszhez toldjuk az elől 25, hátul 65 cm. hosszú, szintén 400 cm. bő kelme-fodrot. Keskeny lényőbe foglaljuk közösen az alsó és felsőszövetzoknyát. A derék szövétét a szoknyához hasonlóan varrjuk ráncokba. Az eleje szélét gipürbetéttel foglaljuk. A derék belés kapcsolását krepliszszel fedjük. A nyak-kivágásba férceljük a 84. fig. szerint készült vállgallért, a melyet 8 cm. széles, elől keskenyű gipürbetét foglal. A fekete atlaszszal fedett állógallért elől acélsatt díszíti. 15 cm. széles ráncba hajtogatott fekete atlaszszalag fedi övszerpen a derék alsó

tafotaövet, a nyakkivágás körül pedig kreppszifondiszt alkalmazunk. A karöltöt 3 cm. széles rézsutcsikkal foglaljuk és erre varrjuk a szoknya díszéhez hasonló keskeny fodrocskát. A nyakon úgy, a hajban virág egészíti ki a bálruha díszét.

58. sz. Estebédre való ruha lotizótt ráncokkal és széles szalagdíszszel. Ehhez az 57. kép. Szab. : minta-iv XV. sz. 83-86. fig. Kiegészítő szabás részeket lásd a mintáiban. Fehér. 4 cm.



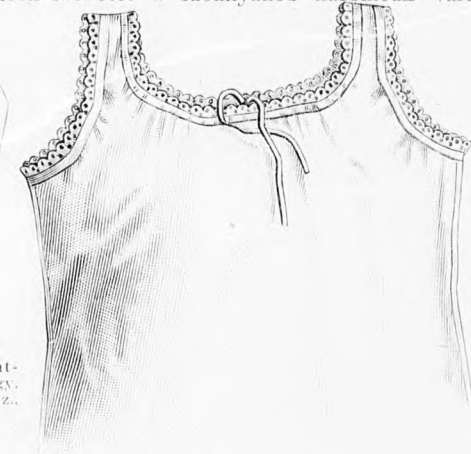
58. sz. Estebédre való ruha lotizótt ráncokkal és széles szalagdíszszel. Ehhez az 57. kép. Szab. : minta-iv XV. sz. 83-86. fig. Kiegészítő szabás részeket lásd a mintáiban. Fehér. 4 cm.



44. sz. A 26. kép háta.



47. és 48. sz. Reggeli ruha, bársony szalagdíszszel és gipürbetéttel. Szab. és magy. a mintáiban XVII. sz. 94-96. fig. Kiegészítő mintarészeket lásd a mintáiban.



52. sz. Hálófejköte pántreszszel. Szab. és magy. a mintáiban XIII. sz. 81. és 81. fig.

53. sz. Nappali ing 12-14 éves leányknak. Szab. és magy. a mintáiban XXVII. sz. 151. fig.

szélét és hull elől szalagosan a szoknyára. A végére gyöngyroit varrunk súly gyanánt. A belésujját fedő felsőszövetujját, a melyet a 86. fig. szerint szabunk keresztet pontra téve és a pontozott vonalon végig ráncba rendezzük. A sima keresztvonalakon végig parányi hajtásokba varrjuk. Az ereszték-szerű jelzés szerint a szövétet kivágjuk és bugygyosan krepliszszel és tüllbetéttel egészítjük ki.



55. sz. Az 58. kép háta.



57. sz. Tüllruha eszpike- és pántdiszszel. Szab. lásd a magy.

58. sz. Diszes ruha letűzött ráncokkal és széles szalagdiszszel. Elhoz a 55. kép. Szab. a mintaívén XV. sz. 83-86. fig. Kiegészítő mintarészeket lásd a mintaívén.

Felölös szerkesztő: Csepregy Ferencné. Kiadótulajdonos: Rákosi Jenő Budapesti Hirlap Ujságvállalata (igazgató Zilahi Simon). Budapesti Hirlap nyomdája.

A mai nyolcoldalas folaphoz szines divatkep, kezimunka, szórakoztató melleklet, valamint szabasmintaiv van csatolva.



Utányomás tilos.

## DIVAT UJSÁG

Budapest, 1902 február.

1. fig. Uteai ruha sötét zsinórdíszszel. A minősített himalajakolomból készült ruhát sima posztó és sötét zsinór ékítik. A díszszel elől nyitottnak és kötényszerűen ékítettnek látszik a ruha. A hűvös idő alatt kapcsolt derék bolerőszerűen van ékítve.

2. fig. Uteai ruha esipkedíszszel. A vágott pántokkal díszített seviornia derekán toldott lebbény van, a melynek varrását az öv fedi. Az alsóujja és

hajtókája esikos bársony, a disze nehéz fehér gipür-esipke. A szoknya és derék pántjait zsinórdísz foglalja.

3. fig. Tavaszi ruha selyemdíszszel és pántokkal. A kockás sevióból készült ruha derekát világos selyem ékíti, a melyet ivesen géphímzés díszít. A zsenillározották a himzéssel egyforma szintűek. A gallért és közelőt esipke díszíti. Az övet bársonypántok képezik.

A tulsó oldalon divatos hajviselet.

