

A Divat Ujság megjelenik havonként kétszer, minden hó elején és közepén. Szerkesztősége és kiadóhivatala: Budapest, VIII. kerület, Rókk Szilárd-utca 4-ik szám. Előfizetéseket csakis naptári 1/4, 1/2, 3/4 és egész évre fogad el bármelyik hazai könyvkereskedés, meg a kiadóhivatal.

negyed- 2 kor. 20 fill. postai széküldéssel.

Minden számban szórakoztató melléklet és kétoldalas szabásminta-iv. Havonként színes divatkép és kézimunka-melléklet. Havonként váltakozva a nyolcoldalas Tündér Ujjak iparművészeti újság, a Családi Monogram-Album lapjai és színes kézimunka-kép.

1. sz. Ruha kabát-  
tal és elütszínü  
pántokkal. Ehhez  
57. sz. Szab.: minta-  
iv I. sz., 1-8. fig.  
Kiegészítő szabás-  
részeket lásd minta-  
íven és magy. A  
ruhát mindkét old-  
dalán szőtt homes-  
pumból (kívül sötét-  
szürke, belül szürke  
és fehér árnyalatú)  
készítjük és a lát-  
ható módon 3 cm.  
széles, többször-  
sen letűzött, fekete  
posztópánttal hatá-  
roljuk és díszítjük.  
A fűt ráncba ra-  
kott, béleletlen  
szoknyát a kis rajz  
1. fig. szerint készít-  
jük és a felső szélét  
keskeny lényöbe  
foglaljuk. A fél-  
hosszu kabát is bé-  
leletlen, csupán az  
előli szélein van  
fűt 24 cm., lent  
13 cm. széles felső-  
szövettel bélelve és  
pedig úgy, hogy a  
kettős színárnya-  
latu oldala hajtóka-  
szerűen ki van hajt-  
va. A kabátot a mai  
mintaivünk 2-7. és  
16. fig. után vágjuk.  
A 2. és 4. fig. a kis  
rajz méretei szerint  
meghosszabbítan-  
dók. A hátrészt az  
oldalrésze vonal-  
és számjelzés szer-  
int, alul hasítékot  
hagyva rátűzzük. A  
vászonnal keményi-  
tett gallért az előli  
kabátszélekhez ha-  
sonlóan béleljük. A  
hátrészen a váll-  
pántszerű pántdísz  
elő van rajzolva; az  
előli részen pedig  
adva van a zsebbel  
ellátott rézsutos  
hasíték. A jobb előli  
részen az előli  
sima vonal mentén,  
a balon pedig a  
hátsó vonal hosszá-  
ban ezüstgombok  
vannak fölvarrva.  
A 8. fig. szerint ké-  
szítendő, rézsutosan  
felgombolt, feltű-  
zött, fekete posztó-  
pántokkal fogjuk  
össze az előli része-  
ket, míg a gallért  
kapcsoljuk.

M. N. MÚZEUM KÖNYVTÁRA  
Hírlap-könyvtár  
Növekedéknapió  
1902-308



1. sz. Ruha kabáttal és elütszínü pán-  
tokkal. Ehhez 57. sz. Szab.: minta-  
iv I. sz., 1-8. fig. Kiegészítő szabás-  
részeket lásd mintaíven és magy.

2. sz. Tavaszi ruha testhez álló kabáttal és  
toldott lebbenyűvel. Ehhez 56. sz. Szab.  
és magy.: mintaiv II. sz., 9-16. fig. Ki-  
egészítő szabásrészeket. lásd mintaíven.

3. sz. Ruha zsakettel és elütszínü selyemdíszszel. Ehhez  
19. sz. Szab. és magy.: mintaiv X. sz., 65-72. fig. Kiegészítő  
szabásrészeket lásd mintaíven.

12. sz. Ruha  
zsakettel, himzés és  
pántdíszszel. Eh-  
hez 7. és 13. sz.  
Szab. és minta:  
mintaiv IV. sz., 26-  
35. fig. Kiegészítő  
szabásrészeket lásd  
mintaíven és magy.  
A zöld, kék és fe-  
kete kockás gyapju-  
ból készített ruhá-  
hoz nagyon illő  
dísz adnak a zsa-  
keten 1 1/2 és 3, a  
szoknyán 1 3/4 és  
4 1/2 cm. szélesség-  
ben váltakozva al-  
kalmazott, áttűzött,  
sötétkék pántok. A  
zsaket hátán lévő  
és a harántoldala-  
kon csucsba vágott  
pántokat, egy-  
szerűen a szövetből  
készítve, lépcsőze-  
tesen tűzzük le;  
míg a szoknya fod-  
rán lévőket dupla-  
szövetből készítjük,  
önállóan áttűzzük  
és csupán a közep-  
én erősítjük föl.  
Kék posztóból ké-  
szítjük a gallért,  
mellényrészeket és  
ujjfoglalót is, him-  
zéssel díszítve. A  
35. fig. adja úgy  
ezen, mint a többi  
rész himzésének  
mintaívát; a lap 7.  
számu képe a him-  
zés egy részét adja.  
Az egyes figurákat  
és a nefelejtspon-  
tokat világoskék és  
fehér selyemmel  
dolgozzuk ki, lapos-  
öltésekkel. A figurá-  
kat aranyfonádu  
láncöltés veszi kö-  
rül. A himzett része-  
ket világoskék és  
aranyzsinór szegé-  
lyezi. A kis rajz  
26. fig. adja a bélelt  
szoknya szabását,  
a melyen a bal-  
oldalon lévő hasi-  
ték nyomógomb-  
bal zárul. A 27-  
31. fig. szerint sza-  
bott zsaketet, a  
mellényrész csillag-  
gal jelzett helyére  
alkalmazott kap-  
csokkal zárjuk. Az  
1. előli rész, vala-  
mint az ez alá érő  
mellényrészek köz-  
vászonnal vannak



4. sz. Tavasz ruha zaketderékkal és különös bársonydiszszel. Hátkép a 60. számhoz. Ehhez 5. és 6. sz.

bélelve; a hasonlólag keményített, a 32. fig. után vágott sajátzerü gallért az alsó szélén kinyújtjuk és az a) és b) csillaggal jelzett helyeken, a zaket hasonló jelű részeire illesztve, úgy erősítjük föl, hogy a gallér hátul a nyakkivágáson túlérve, a látható módon takarja a zsebeket. Az alul nagyon buggyos felsőszövet-ujjakat a 33. fig. szerint szabjuk (lásd a behajtást) és a január 1-én megjelent számunk 30. fig. után vágott sima béléssel látjuk el, melyet a belső varrásán csupán 39 cm. hosszúra veszünk. Az ujjakat a 34. fig. szerinti kézelőkkel zárjuk.

15. sz. Menyasszonyi ruha. Szab. és hátkép: mintaiv VII. sz., 47-50a. fig. Kiegészítő szabásrészeket lásd mintaiven és magy. A halványfehér szatén dusesruhát erős gipűrcsipke díszíti, a szoknyán 4 cm. széles betétként kép szerint ívet képezve, a derék előli jobb felsőszövetén pedig hajtokát képezve. A bal előli felsőszövetre felül simán fektetjük és innen a hátrész vállpántzerü szegélybe varrt sifonból való díszét körülveve hátratelé vezetjük.

Egyébiránt a derekat hátul a hát- és oldalrészein sima felsőszövet borítja. Csipke- és sifonbodor díszíti kép szerint az ujjakat, valamint csipkével határolt sifonbodorrészek, a csipke folytatódik a csipkebetét alatt, a szoknyaszélén a betét

ívét kitöltve. A teljesen bélelt szoknyát a kis rajz 47. fig. adja, mindkét hátsó lapját flanelközbéléssel is ellátjuk. A 2. hátsólapot rajzon belül keskeny hosszszegélyekbe varrjuk és a felső szoknyaszélt hátul az a-val jelzett keresztet az a-val jelzett pontokra téve, ráncba rakjuk. A bélésderekat, bélésujjakat és az állógallért a január 1-én megjelent számunk 22-25., 29. és 30. fig. adja. A jobb és bal előli felsőszövetet, az utóbbit csupán a közepén fekvő, fönt különálló vonalig, a 48. fig. szerint szabjuk. A jobb előli részt a szabásrész teljes terjedelmében adja, fönt azonban csupán a belül fekvő vonalig, a kivágás miatt. A bal rész elől a derék kapcsolása ellen fekszik és fönt csillagtól a csillagig behuzzuk, a jobb átkapcsolt részt pedig az a) kereszt és a) pont szerint ráncba rakjuk. A ráncokat szalag és mirtuszcokor díszíti. A bélésderekat elől, a felsőszövet kivágását kitöltő, szegélybe varrt sifonból való, balra átkapcsolt rész borítja, ezzel díszítjük a csipkével szegélyezett állógallért is. Az 50. fig. után vágott felsőszövetujjakat fönt és lent behuzzuk a bélésujjra, ennek alsó szélétől számított kézelőmagasságban rávarrjuk, az utóbbit egyébként csipkedíszszel is borítjuk.

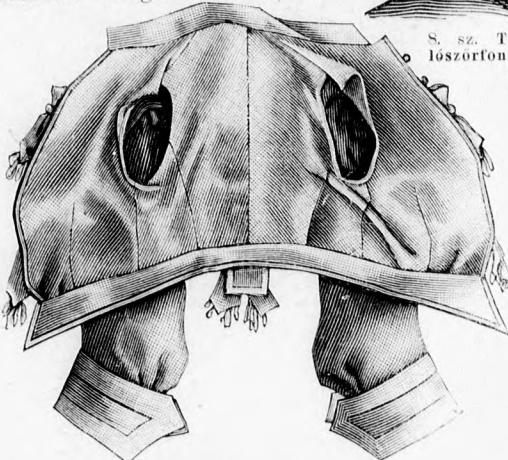
17. sz. Alkatmiruha csipkebetéttel. Szab. és hátkép: mintaiv XXII. sz., 154. és 154a. fig. Kiegészítő szabásrészeket lásd a mintaiven. A rózsaszínű és fehérésikos selyemruhát díszítő 5 cm. széles sárgás gipűrcsipke alul kivágott selymet fehér krepp-sifonnal helyettesítjük. Szegélybe varrt sifonból való a betétdísz, valamint a hátul kaptos állógallér is és mindkettőnek a betétjén rózsaszínű bársonyszalagot huzzuk át. A szoknyán tul-érő derékhát- és oldalrészeit együttesen fönt sima, alul könnyedén behuzzott felsőszövet



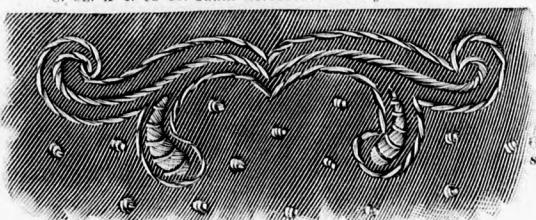
8. sz. Tavasz kalap lószorfonatból gazdag rózsadíszszel. A 21. szám háta.



9. sz. Szalma kalap előtő belső karimával. A 23. sz. belsége.



5. sz. A 4. és 60. szám kiterített belsége.



7. sz. A 12. és 13. számú ruha himzésének egyrésze természetes nagyságban.



6. sz. A 4. és 60. számú csokor díszje külön.



10. sz. Tavasz kalap lószorfonatból. A 22. sz. háta.

borítja és betét húzódik rajta át. Az alul behuzzott, baloldalt a váll- és oldalvarrásba átkapcsolt előli felsőszövetet a 154. fig. adja és rajta elő van rajzolva a betéttel határolt előli díszrész vonala. Rózsaszínű bársonyszalag-cokor alul rozettával egyé- sitve díszíti elől a derekat, a melynek alsó szélén három

szor bársonyszalagot alkalmazunk. A bélés- ujjakra alul 20 cm. széles kézelőszertű dísz- erősítünk, a melyhez a felsőszövetujjakat ferdén alkalmazzuk. A bélés- és felsőszövet- szoknyát önállóan, a január 1. megjelent számunk 58. fig. szerint szabjuk: fönt mindkettőt be- varrással szűkítjük és keskeny lényöbe foglaljuk. A szok- nya alsó szélére 5 cm. széles bodrot varrunk.

20. sz. Tüll- ruha bár- sonypillan- gókkal és csipkedísz- szel. Kis rajz- zok: minta- iv XXV. sz., 164. és 165. fig. A külön- nös fekete tüllruhának díszje egy- szerü és kül- sőleg mégis nagy hatásu. A szoknyát a kis rajz 164. fig. után vág- juk, még pe- dig úgy, hogy előbb a fekete tüllön fehér fonállal kije- löljük és a varrás hozzá- adásával a kész ruha felpróbálása után szabjuk ki. Hasonló- képen készít- jük el a 165. fig. szerinti előli felsőszö- vetet. A hátsó felsőszövetet kissé szű- kebbre ves- zük és a nyakkivágás- nál kevésbé kerekítjük ki, ezt miután a fenti módon szabjuk ki és a részeket a vállon, illetve oldalt varr- juk össze. Ez- zel borít- juk azután a hasonló vagy elítő- színű se- lvenbélés- derekat.



13. sz. A 12. szám háta. Ehhez 7. sz.



14. sz. A 11. szám eleje.



11. sz. Ruha lebbnyes derékkal. Ehhez 14. sz. Szab. és magy.: mintaiv XX. sz., 129-140. fig. Kiegészítő szabásrészeket lásd mintaiven.

12. sz. Ruha zakettel, himzés- és pántdíszszel. Ehhez 7. és 13. sz. Szab. és magy.: mintaiv IV. sz., 26-35. fig. Kiegészítő szabásrészeket lásd mintaiven és magy.





21. sz. Tavasz kalap lőszorfonatból gazdag rozsadiszszel. Ehhez 8. sz.

22. sz. Tavasz kalap lőszorfonatból. Ehhez 10. sz.

23. sz. Szalmakalap előtő belső karimával. Ehhez 9. sz.

A kis rajz 17. fig. szerinti szoknyán adva van a dísz rajza, a melyet a kép szerint készítettünk.

28. sz. **Utcai ruha, hosszú lebnyderékkel.** Ehhez hátkép: mintáiv 167. fig. A világoszürke ruha derekát hosszú lebnyderékkel készítjük, a mellényrésze elől kapcsos és sötétebb bársonypántokkal van díszítve és úgy ezek, mint a gallér, ujjhajtóka és szoknyabetétek szürke panneóból valók, ezt az ugyancsak sötétebb pántok alatt végződő szoknyabetéteknél haránt szegélyekbe rakjuk. Keskeny paszománt díszíti a mellényt és a gallért. A belső varráson egy-két ráncel könnyedén magasra vett felsőszövetujjak hajtókáját, a mely az ujjakkal együtt a bélésujjaknak majdnem a könyökig terjedő, 55 cm. bő csipkedudor borítja, valamint a derek külső szélét szélesen letűzzük. Az ujjhajtókák nagy díszgombjai ugyanolyanok, mint a pántokon levő kisebbek.

29. sz. **Ruha duplaszoknyával bérma közönak.** Szab.: mintáiv XI. sz., 73-75. fig. Kiegészítő szabásrészeket lásd mintáiven és magy. Az egyszerű fehér alpakkaruhának, a február 1-én megjelent számunk 53. fig. után vágott bélészoknyáját a szükséges magasságban szegélybe varrt felsőszövettel borítjuk és fönt az alsó szélén letűzött duplaszoknyával együttesen egy lényzöbe foglaljuk, ez utóbbit egy áttűzött szövetövel borítva. A derek a szoknya alá ér: a duplaszoknyát a kis rajz 73. fig. adja. Az utóbbin a ráncokat kereszt és pont szerint rakjuk. A pontozott vonal mentén a ráncokat levasaljuk és egy-két öltéssel letűzzük, ezenkívül még csipőbevarrásokat is dolgozunk ki. A február 1-én megjelent számunk 35-38. fig. után vágott bélésderekát elől a 74. fig. szerinti átkapcsolt szegélybe varrt betét borítja: ehhez hasonló a február 1. megjelent számunk mintáivének 40. fig. után vágott állógallér: egyébiránt a hátán sima, elől a 75. fig. szerint szabott, a szélén letűzött felsőszövet borítja. Ugyanezt alul kereszt és pont szerint

ránca rakjuk. Az ujjakat a február 1. megjelent számunk 63. és 77. fig. adja, ezek közül a bélésujjak alul 40 cm. bő szegélybe varrt dudorok és foglalója van, a felsőszövetujjak alsószéle pedig szabadon marad.

30. sz. **Ruha gazdag ráncdísszel bérma közönak.** Szab. és hátkép: mintáiv XII. sz., 76-77a. fig. Kiegészítő szabásrészeket lásd a mintáiven és magy. Elefántontfőhár csipke takarja az állógallért és szegélyezi, elől csokorszerűen megkötve, a fehér batizstruha zaketrészeit. A szoknyát 6 méter széles lapokból varrjuk össze és a bélészoknyához hasonlóan plisszédudorokba rakjuk, a melyek félmagasságban kiugranak. Hasonlóképpen ráncolt felsőszövet borítja a bélésderekát, testhez állóan. Elöl ráncolt és kapcsolt, a 76. és 77. fig. szerint szabott, a váll és karöltőbe foglalt zaketrészek borítják a derekat. Az ujjak kis kézelőkkel végződnek. A fiatalos ruhát a február 1. megjelent számunk 53., 35-38., 40. és 63. fig., valamint a mai mintáivünk 76. és 77. fig. után szabjuk.

35. sz. **Ruha 11-13 éves leányoknak.** Szab.: mintáiv XVII. sz., 103-111. fig. 5 cm. széles gipürbetét díszíti a kék és fehér csikos ruhát. A derekát és szoknyát gazdagon díszítjük szegélyekkel. A lehajtógallér és az öt kék bársonyból való. A bélés- és felsőszövet-szoknyát egyformán, a kis rajz 103. fig. után vágjuk, a felsőrészt a kiszabás előtt szegélybe rakva. A szoknya felső szélét oldalt bevarrásokkal, hátul ráncokkal szűkítjük és keskeny lényzöbe foglaljuk, ezt bársonyövel borítva. A 104-107. fig. szerinti bélésderekát a hátán és oldalán együttesen szegélybe varrt szövet borítja, fönt simán, a derekban pedig könnyedén buggyosan lelőgva. Az előli felsőszövetet a bélésrészeknek megfelelőleg az előli közepén végig egészben vágjuk és a bevarrás kidolgozása után alul behuzzuk és buggyosan alkalmazzuk. A dísz iránya a bélésrészekben van adva. A 108. fig. után szabott állógallér hátul kapcsos. A lehajtógallért baloldalt kapcsoljuk és a 109. fig. után vágjuk. A 110. fig. szerint szabjuk a bélésujjakat, a melyet a kis rajz 111. fig. után vágott felsőszövetujjakkal borítunk szám- és vonaljelzés szerint. Ugy alul, mint fönt szegélybe varrt szövetet alkalmazunk.

40. sz. **Ternaruha 8-10 éves leányoknak.** Ehhez a 37. sz. Szab.: mintáiv IX. sz., 56-64. fig. A szürke vászonruha szoknyát 1<sup>1</sup>/<sub>2</sub> cm. széles vörös gyapjúgaland ékíti. A bodrozott csüngő részét befelé fordított varrással erősítjük a vállpántra, alul szélesen szegélyezzük, elől pedig hasítékkal látjuk el. A hasítékon 2<sup>1</sup>/<sub>2</sub> cm. széles átvart szövetcsikok vannak. A 6 cm. széles övvel összefogott zubbonyt kivéve vagy alágombolt betéttel viselhető. A csüngőrészekben folytatódó gallérsarkokra csomót erősítünk, jobbra felerősítve, balra átkapcsolva. Az ujjak és a nadrág alul gumihúzó-korecal vannak ellátva. Az utóbbin oldalt vannak hasítékok, fönt elől ráncba rakjuk, hátul behuzzuk, a duplaszövet közé 3 cm. széles lényzöt foglalunk (elől 35, hátul 37 cm. bő), erre 5 cm. széles, keresztbe rakott, elől felgombolt tartó pántokat erősítünk fel. Az 56-59. és 64. figurák rövidítve vannak adva és a kis rajz 64a. fig. szerint kiegészítendő. A nadrágot az 56. fig. szerint közepén végig egészben szabjuk és a belül fekvő vonal tekintetbe vételével az előli rész számára, az 57-59. fig. szerint a zubbonyrészt szabjuk, elől és hátul közepén végig egészben. A vállpántot, gallért, betétet és ujjakat a 60-64. fig. adja.

41. sz. **Tengerészruha 9-11 éves fiúknak.** Ehhez 32-36. sz. Szab.: mintáiv XXI. sz., 141-153. fig. A sötétkék seviruha nadrág, zaket, mellényből és egy az utóbbiba illesztett kék mosószövetből való matrözgallér és fehér sevirőbetétekből áll. A 141-153. fig. szerint szabjuk a ruhát, a rövidítve adott 141., 142., 148. és 153. fig. kiegészítése után. A bélelt nadrág felsőszélére gombokat varrunk, a melyekre a mellényen belül felvarrt szövethurkokat erősítjük. Az előli hasíték baloldalára vonaljelzés szerint gomblyukpántot, a jobbra pedig gombos pántot varrunk. A zsebeket oldalt alkalmazzuk és a hátsó nadráfélen bevarrásokat, valamint a hasító-

kon, a mely alá a 143. fig. szerinti pár, lyukhoz. A mellénynek dupla bélészövet hátul alkalmazunk. Az előli részeket tekintve vett zsebasítékok, valamint a balra erősítettek selyemslipsz felvarrási vonala, mell hátul gombos. A fejen áttűzött sötétkék varráson át fehér galanddal, fehér ptyégek kifelé húzódnak és a nyakkendő felettsomóba csillagtól a csillagig, 11 cm. széles 27 m. hosszú.



24. sz. Hosszu tavasz kabát kreppifundisszel. Ehhez 18. sz. Szab.: mintáiv XIV. sz., 89-91. fig. Kiegészítő szabásrészeket lásd mintáiven.

25. sz. T. Ehhez

zerinti pánt, lyukakat dolgozunk ki a fűzés-  
szövés hátulról rajz szerint csattos pántokat  
a balra erősítendő jobbra ellene kapcsolt  
vonal, mellény kivágását betöltő betét  
szőtt köpönyökbe alkalmazunk, a melyek  
fehér ptyékeket alkalmazunk, a melyek  
széles, 27m. hosszú szövetrészt erősítünk,

ennek alsó sarkain szalagvégek vannak, a melyeket a gallér a dupla pont-  
jánál lévő szalaghurkon áthuzunk és összekötünk. A klottal, az ujjakon  
szaténnel bélelt zsakettet az előli széleken közvászson fölött sevióval bélel-  
jük és a pontozott vonal mentén, a keményítendő gallérral együtt kifelé  
fordítjuk. A bal ujját vörös fonállal kidolgozott tengerészjelvény díszíti.  
Az előli zsaketszéleket nagyobb bronzgombok ékesítik, a melyeket fűnt  
két begombolt zsinórral egyesített gombokkal zárunk. Az ujjakra kisebb  
bronzgombokat erősítünk, a melyek a mellény zárásául is szolgálnak.

42. és 43. sz. Reformruha posztórátétmunkával. Ehhez 55. sz. Szab.:

mintav XIII. sz., 78-88. fig. Az acélkék posztórúhát stilizált virágok és  
levelek díszítik, teazöld és agyagszínű posztóból, a melyeket tamburirozás-  
sal erősítjük föl. A levelek ereit lánccoltással utánozzuk. A ruha számára  
a 78-81. fig. után, az előli kapcsos bélésderekot szabjuk, az előli részét  
háromszorosan. Az utóbbiak közül kettőt az előli közepén összevarrunk és  
a 82. fig. után vágott, előli felsőszövettel borítjuk, ez utóbbiban oldal-  
bevarrást dolgozunk ki. Ezt a jobb előli részt azután, a harmadik aláérő  
előli részre a vállon, karöltőn és oldalvarráson átkapcsoljuk. A bélésderek  
hát- és oldalrészeit együttesen sima felsőszövettel borítjuk. A teljes hosszá-



25. sz. Tavaszi utcai ruha.  
Ehhez hátkép: mintav  
109. fig.

23. sz. Ruha lebbenyos derékkal idősebb, erősebb hölgyeknek.  
Szab. és hátkép: mintav III. sz., 17-25a. fig. Kiegészítő  
szabásrészeket lásd mintavain és magy.

7. sz. Ruha előli díszszel. Szab., hátkép és magy.: mintav  
VI. sz., 43-46a. fig. Kiegészítő szabásrészeket lásd mintav-  
vein.

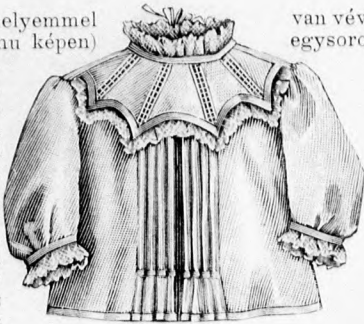
28. sz. Utcái ruha hosszú lebbenyos  
derékkal. Ehhez hátkép: mintav  
107. fig.



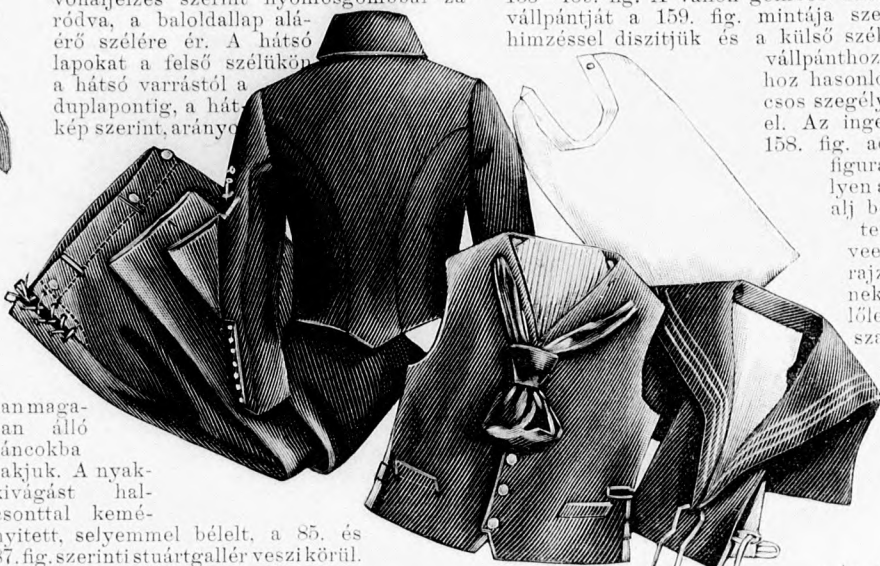
29. sz. Ruha duplaszoknyával bérmálkozónak. Szab.: mintáiv XI. sz., 73-75. fig. Kiegészítő szabásrészeket lásd mintáivén és magy.

könnyű fekete basztból készítjük. A 45. számú képen látható fehér szalmából készített bretonalaku kalapnak herkulespántként font, a kalap szélén levő sötétkék szalmapántjai és kalapszalagja előnyösen ütnek el az alaptól. A dupla, a karimát körülvevő szél önállóan dolgozzuk és könnyen átalakítható a kívánatos kalapformába. Fekete lószőrösik és fehér fonott basztgalandból készítjük a 46. számú kerek fekete basztalaku kalap divatosan elálló belső karimadisztét. A 47. számú képen nagy kerek tekete szalmafonatóból való kalap a széles karimáján hátul oldalt könnyedén magasra

ban nyomógombokkal zárt, selyemmel bélelt szoknyát (lásd 55. számú képen) az alsó derékszél alá illesztjük. A szabását a 83. és 84. fig. adja, a melyek a kis rajz méretei szerint meghosszabbítandók. A 83. fig. szerint szabjuk az előli lapot, a jobboldallal. A 84. fig. adja a baloldal és a hátsó lapot, valamint a hátulról a belső hosszvonalig terjedő jobb hátsó lapot. A hátsó lapokat 13-tól 14-ig egyesítjük és a jobb hátsó, a 83. fig. után vágott lapot 11-től 12-ig fordított varrással ellenébe varrjuk. Az utolsót kereszt és pont szerint és a pontozott vonal mentén ráncba rakjuk, miáltal a látható dudorok keletkeznek és vonaljelzés szerint nyomógombbal záródva, a baloldallal aláérő szélére ér. A hátsó lapokat a felső szélükön a hátsó varrástól a duplapontig, a hátulról a hátsó lap szerint, arány



31. sz. Babaderék. Szab. és magy.: mintáiv XXIV. sz., 160-163. fig.



32-36. sz. A 41. számú kép részenként.

san magasan álló ráncokba rakjuk. A nyak-kivágást halcsonttal keményített, selyemmel bélelt, a 85. és 87. fig. szerinti stuárgallér veszi körül. Az ujjakat a 88. fig. után vágjuk. 44-47. sz. Divatos szalmakalapk. A 44. számú nagy, oldalt magasan felhajtott esücskös kalapot igen

van véve és úgy belül, mint kívül, itt csupán egysorosán, belül teljesen fehér, feketével áthuzott 3 cm. széles lószőrgalanggal díszítjük fodorszerűen.

48. és 49. sz. Divatos kalaptűk. A 48. számú képen látható tű straszkövecskékből való koszorúval körülvevett csingő szürke gyöngyből áll. A tulajdonképpeni tű főt straszkövecskével körülvevett gyűrűvel végződik, a mely a gyöngyöt tartja. Dupléból való, keresztbe rakott két csövecské képezi a 49. számú tű koronáját, egy fehér és egy szürke gyönggyel végződve.

50. és 51. sz. Ezüst ernyőfogantyúk.

53. sz. Ing himzett vállpánttal hölgyeknek. Szab. és rajz a himzéshez: mintáiv XXIII. sz., 155-159. fig. A vállon gombos finom ing előli vállpántját a 159. fig. mintája szerinti fehér himzéssel díszítjük és

a külső szélén a hátsó vállpánthoz és ujjakhoz hasonlóan lyukacsos szegélyvel látjuk el. Az inget a 155-158. fig. adja: a 155. figurát, a melyen az előli ing-alj belső vonala tekintetbe veendő, a kis rajz méreteinek megfelelőleg hosszabbítandó. Ugy az előli, mint a hátsó vállpánt behuzandó és miután az ujjakkal egybevarrtuk, a vállpánt duplaszöveve közé foglaljuk.

54. sz. Hálóing batiszt vállpánttal hölgyeknek. Szab.: mintáiv XV. sz., 92-98. fig. A finom sifoningnek előli vállpántját himzett batisztból szabjuk a 94. fig. szerint és a főt behuzott, a 92. fig. szerinti előli ing-aljjal összevarrjuk. A varrást keskeny mosószalag borítja. A 93. fig. után vágott, főt szintén behuzott hátsó ing-aljat, a 95. fig. sze-



30. sz. Ruha gazdag ráncdiszszel bérmálkozónak. Szab. és hátkép: mintáiv XII. sz., 76-77a. fig. Kiegészítő szabásrészeket lásd mintáivén és magy.



37. sz. Nadrág tornaruhához 40. számú kép.



38. sz. Ruha 11-13 éves leányknak. Szab.: mintáiv XVII. sz., 109-111. fig.



39. sz. Tornaruha 9-11 éves fiúnak. Szab. és magy.: mintáiv VIII. sz., 51-55. fig.

40. sz. Tornaruha 8-10 éves leányknak. Elő- és hátkép: Szab.: mintáiv IX. sz., 59-61. fig.



41. sz. Tengerészruha 9-11 éves fiúnak. Elő- és hátkép: Szab.: mintáiv XXI. sz., 141-153. fig.



42-43. sz. Reformruha posztórátémunkával. Elöl és hátkép. Ehhez 55. sz. Szab.: mintáiv XIII. sz., 78-88. fig.

rint szabott hátsó vállpánt duplaszöveve közé foglaljuk. A 92. és 93. fig. rövidítve vannak adva és a kis rajz méretei szerint meghosszabbítandók. Az előli ingaljon hasítékot dolgozunk ki. Ezután a bal előli szélre 2 cm. széles gombos pántot varrunk, a jobb oldalára pedig megfelelő gomblyukpántot. A 96. fig. szerint dupla szövetből vágott gallér-foglalóba, a 97. fig. után, himzésből készített lehajtógallért erősítjük. Az előírás szerint behuzott, a 98. fig. után vágott ujjakat a kéznél 4 cm. széles, 24 cm. bő foglalóba erősítjük, ehhez pedig 7 cm. sz. himzett kézelőt erősítünk.

58-59. sz. Tavasz kabát paszománt-diszszel. Szab.: mintáiv XVI. sz., 99-102. fig. A divatosszínű világos

kabát világoszöld tafotablélle megegyezik a gallérnak áttűzött bársonybélésével. A kabátot a gallér elején egy kapocsal, egyébiránt zsinór és hosszukás gombokkal zárjuk. A 15 cm. közvászson fölött az előli kabát szélég terjed a tafotablélis, itt egy-két sor hosszú, fekete moher paszománttal díszítve, Hasonló paszománt díszíti fehér gyapjuszövetalappal, alul a kabátot 1 1/2 és 2 cm. széles között váltakozva, valamint az ujjakat többszörösen borítják a vállgallérszerűleg erősen letűzött és gázzal keményített vállpántdiszt. Vágott szélű, feltűzött és csucsba szabott posztópántok paszománt borítással képezik a kabát további díszét. A kabátot a 99. és 100. fig. szerint szabjuk és miután rövidítve vannak adva, a kis rajz 102a. fig. után meghosszabbítandók. A belül fekvő felső harántvonal a karöltőt kissé fedő (lásd a kis hosszvonalat fent, belül) vállpántdiszt felvarrását jelzi. A 99. figurán látható a hosszukás gombok felvarrási vonala. A közvászson felett kívülről posztóval fedett lehajtógallért a törésvonalal a 101. fig., az ujjakat pedig a 102. fig. adja. A szabás behajtással van adva és magában foglalja az alsó ujj vonalát is, valamint a gumbólyú rész bevarrásának rajzát.

60. sz. Tavasz ruha szakederékkel és különös bársonydiszszel. Ehhez 4-6. sz. Szab.: mintáiv XIX. sz., 118-128. fig. Kiegészítő szabásrészeket lásd mintaívén és magy. A divatosszínű posztóruha díszítésül teazöldszínű bársony szolgál, bélésül hasonlószínű posztó és tafota szolgál, ez utóbbi az övet szegélybe varrva borítja. A posztóból mellényszerű előli részt és állógallért készítünk és alapul szolgál az 5 cm. széles szegélybe varrt bársonyvégék csokordíszéhez, a végeket arany emailgombok előtt erősítjük fel és egész keskeny bársonyszalagvégekből való csokrot képeznek. Ezt a szalagdiszt a 6. szám egyenként mutatja be és a mellényszerűk szélein, valamint a hosszan leelő vállgallérszerű díszrészen vannak alkalmazva. A bársonydiszt egyébként mint áttűzött pántot a kézelőhöz, valamint a hasonlóan lehajtógalléron és a szaket összes külső szélein, továbbá a szoknyafodron és a 8 cm. széles áttűzött szoknyapánton alkalmazzuk. Ez a pánt borítja a legfelső fodor felvarrását, a melyet a csupán csipőbevarrással szűkített oldalsó és hátsó szoknyalapra erősítünk. A kis rajz 118a-c. fig. szerint szabjuk a szoknyát, a melynek alsófodrát a szoknya bőségének megfelelőleg, azonban kissé szélesebben szabjuk, mint a c) figurát. Az előli lap széles szegélyvel (szövet hozzáadandó) borítja az oldalakat. Elöl balra hasíték van, fent keskeny lényő. A derék számára a 119. fig. a mellényszerűket, a 120-122. fig. a szaketrészeket, a 123. és 124. fig. a díszrészeket, a 125. és 126. fig. pedig a gallérfogalót és lehajtógallért, végül a 127. fig. az övet adja. A gázzal keményített mellényszerűket, valamint az övet kapesoljuk és a mellrác kidolgozása után alul csillagig behuzzuk. A szaketrészeket közvászson és bélésel látjuk el, előli bevarrást és törésvonalat, valamint itt posztóbélést mutatnak. A béllet és hátul csucsosan áttűzött vállgallért erősen levarrjuk és hátul az övön túl, az öv előli a mellényszerűken át szám szerint folytatódik. A mellényszerűk a belső kép szerint, a karöltőnél szabadon maradnak. Az állógallért hátul a szaketrészekhez erősítjük, előli pedig a mellényszerűken tovább folytatódik. A 128. fig. szerint szabott lehajtókát az ujjakra erősítjük.



48. és 49. sz. Divatos kalaptűk.

44-47. sz. Divatos szalmakalapok.

50. és 51. sz. Esernyőfogantyuk ezüstből.



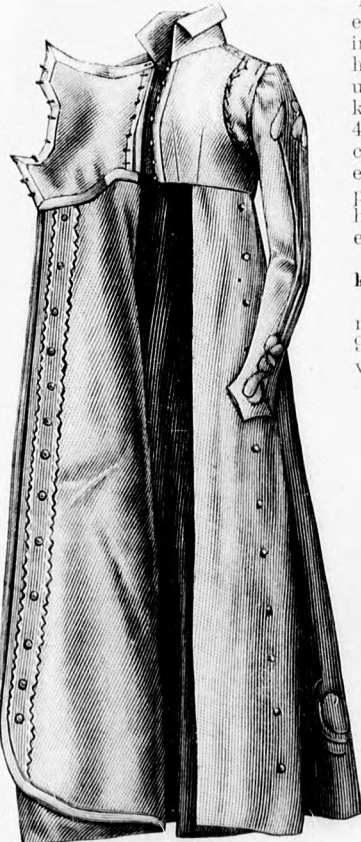
52. sz. Tavasz szaket. Szab. és magy.: mintáiv V. sz., 36-42. fig. Kiegészítő szabásrészeket lásd mintaívén.



58. és 59. sz. Tavasz kabát csikdiszszel. Szab.: mintáiv XVI. sz., 99-102. fig.



53. sz. Ing himzett vállpánttal hűlgyeknek. Szab. és magy.: mintáiv XXIII. sz., 155-159. fig.



55. sz. A 42. és 43. szám nyitott eleje.



56. sz. A 2. szám háta.



54. sz. Hálóing batisz vállpánttal hűlgyeknek. Szab.: mintáiv XV. sz., 92-98. fig.



57. sz. Az 1. szám háta.



60. sz. Tavasz őrület zaketes derékkel és különös bársonydiszszel. Ehhez 4-6. sz. Szab.: mintáiv XIX. sz. 118-128. fig. Kiegészítő szabástervezeteket lásd mintáiv és magy.

Felölös szerkesztő: Csepreghy Ferencé. Kiadó: Rákosi Jenő Budapesti Hírlap-Ujságvállalata (igazgató Zilahy Simon). Budapesti Hírlap nyomdája.

A mai nyolcoldaltól folaphoz szines kézi munkák, szórakoztató melleklet, valamint szabásmintáiv van csatolva.