

A Divat Ujság megjelenik havonként kétszer, minden hó elején és közepén. Szerkesztősége és kiadóhivatala: Budapest, VIII. kerület, Rákóczi-sírdűlő-utca 4-ik szám. Előfizetéseket csakis naptári 1/4, 1/2, 3/4 és egész évre fogad el bármelyik hazai könyvkereskedés, meg a kiadóhivatal.

negyed-
esztendőre **2 kor. 20 fill.** postai
szétküldéssel.

Minden számban szórakoztató melléklet és kétoldalas szabásminta-iv. Havonként színes divatkép és kézimunka-melléklet. Havonként váltakozva a nyolcoldalas Tündér Ujjak iparművészeti ujság, a Családi Monogram-Album lapját és színes kézimunka-kép.



1. sz. Kétszínű köpeny pántdiszszel. Szab. a köpeny hátsó rajza és magy.: mintáiv XXIV. sz., 142. és 142a. fig.

2. sz. Tavaszí köpeny testhez álló háttal és toldott fodorral idősebb hölgyeknek. Előző a 60. sz. Szab.: mintáiv III. sz., 7-11. fig.

3. sz. Hosszú köpeny előtörzsinű posztó- és bársonyszilárdiszzel. Előző az 59. sz. Szab.: mintáiv XV. sz., 84-91. fig.

2. sz. Tavaszi köpeny testhez álló hátrészszel és toldott lebbennyel idősebb hölgyek számára. Ehhez a 60. sz. Szab.: mintáiv II. sz., 7-11. fig. Képünkön duplán szövött szövetből, a melynek kockás fele a színe, a színe pedig a visszája, készül a derékszálalaggal tartott köpeny, a melynek a háta különösen figyelemre méltó. A fodor toldását egy 5 cm. széles sima posztópánt fedi, a mely elől a köpeny szélén is végigfut.



5. sz. A 5. szám háta. Ehhez 6. sz.



6. sz. A 8. és 9. szám eleje nyitva.

Keskenyebb posztópánt díszíti a lehajló gallért és bronzgombbal gombolt posztópánt fogja elől össze a köpenyt. 7-11. fig. adja a köpeny mintáját. A behajtásokat a 7. és 9. figurán figyelembe kell venni és a rövidítve adott 9. figurát meghosszabbítani. 7. és 8. figurát, ha a 7. figurát vállon csillagtól-csillagig beráncoltuk, számjelzés szerint varrjuk egymáshoz és a toldott fodrot keresztet pontra téve rendezzük hátul ráncba, a melyet jó erősen levasalunk és vonaljelzés szerint varrjuk a felső részek alá. Az eleje széléire, a melyeket 20 cm. hosszában kapcsolunk, 8 cm. széles posztócsikot erősítünk, a melyeket duplaponttól duplapontig, hogy a köpenyt tartó kéz keresztül férhessen rajta, nyitva hagyunk. A gallér duplaszövetből készül kemény betéttel.

3. sz. Hosszu köpeny elütőszinü posztó- és bársonydiszszel.



11. sz. Nyemzsaket tüll- és szalagdiszszel. Ehhez a 7. sz. Szab.: mintáiv XVII. sz., 98-104. fig. Kiegészítő szabásrészeket lásd mintáivon és magy.



8. sz. Ruha vállgallérral a reform-ruházathoz. Ehhez a 4. és 6. sz. Szab.: mintáiv XIV. sz., 78-83. fig. Kiegészítő szabásrészeket lásd mintáivon és magy.

9. sz. Ruha zsakettel a reform-ruhához. Ehhez az 5. és 6. sz. Szab.: mintáiv XII. sz., 64-69. fig. Kiegészítő szabásrészeket lásd mintáivon és magy.



10. sz. Szalag csipketafata részekkel.



12. és 13. sz. Eső- vagy porköpeny. Szab. és magy.: mintáiv I. sz., 1-6. fig.



9. sz. Ruha kabáttal a reform-ruhához. Ehhez az 5. és 6. sz. Szab.: mintáiv XII. sz., 64-69. fig. Kiegészítő szabásrészeket lásd mintáivon és magy. A könnyű szürke posztóruha díszét

szabjuk, a behajtás figyelembe vételével, a 91. fig. szerint a kézelőt. Az ujját a kézelő bőségének megfelelően ráncoljuk és fönt kissé betartva varrjuk a karöltőbe. A köpeny szélét tűzött öltés-sorokdíszítik.



7. sz. A 11. szám háta.

8. sz. Ruha vállgallérral reformruhához. Ehhez a 4. és 6. sz. Szab.: mintáiv XIV. sz., 78-83. fig. Kiegészítő szabásrészeket lásd mintáivon és magy. A fönt mellig érő, három színből álló fekete posztószoknya vállgallérja, ujjá dudora és szoknyadisze fekete tafotából készül, a betétje és állógallérja pedig krémfehér hajtásos tafotából. A szoknyát ékítő, 10 és 12 cm. széles csik egymástól 10 cm. szélességben van alkalmazva, sűrűen plüsszébe hajtogatva és mindkét szélén tafotabodorral ékítve, a mely bodrok kissé szélesebben a vállgallér díszét is képezik. A plüsszébe hajtogatott ujjá dudorát, a mely csak könyök alatt kezdődik, esuklón egy keskeny pánt fogja össze. A felsőujja ráncolt szélére erősített kézelő varrását egy kis csokros tafotaszalag fedi. Az elől kapcsolt zsaketet huszáros zsinór és gomb díszíti. A derékbélést, belés-ujját és gallért január 1. számunk 22-25. és 30. fig., valamint január 15. számunk 8. fig. szerint készíthetjük. Az ujjá

felsőszövetét, csak hogy 10 cm. belül fövidebben, mai mintáivünk 65. fig. szerint szabhatjuk. A szoknyát, a melyet hátul egymásnak forduló ráncokba rendezünk, február 1. számunk 13. és 14. fig. adja. A 6. képünkön látszik, hogy a szoknya hogyan van a derékbélésre erősítve. A betét-részeket mai mintáivünk 78. fig. szerint szabjuk, az alsóderék jobb és bal elejére varrjuk és elől kapcsoljuk. A zsaketet, a melybe az ujját és vállgallért varrjuk, az alsóderék fölé vesszük magunkra. A zsaketet a 79. és 80. fig., a vállgallért a 81. és 82. fig., a kézelőt a 83. fig. szerint készítjük. A lent kétszer körül tűzött kabátot, valamint a kézelőt könnyű betétvászón közbeléssel látjuk el, a gallért és a 179-180-ig a gallérhoz varrott kabát csücskeit pedig tafotával borított gázbetéttel. Az összes részeket béleljük.



14. sz. Ruha matrózgallérral, zsinór- és sujtásdiszszel fiatal lányoknak. Szab. magy.: mintáiv XXVI. sz., 136-148. fig. Kiegészítő szabásrészeket lásd mintáivon.



15-17. sz. Babaköpeny fejkötővel együtt. Szab.: mintaiv XIII. sz., 70-77. fig.

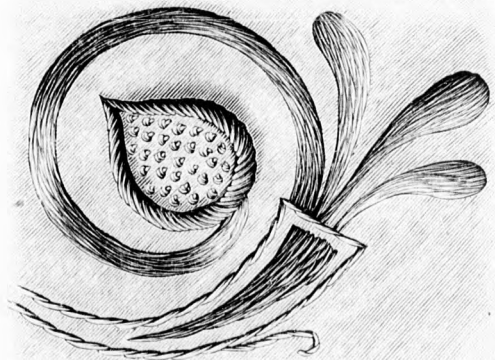
14. fig. szerint szabjuk. Felvarrását, valamint a balra átkapcsolt betét végét, a mely fehér, hatásos tafotából készül a 64. fig. szerint, a 65. fig. szerint szabott öv takarja. A 66. és 67. fig. adja a végigbélelt zsaket mintáját, a melyet baloldalt, elől vonaljelzés szerint a betétre varrunk, jobboldalt pedig rákapcsoljuk. Az ujjja felsőszövetét (68. fig.) csillagtól- csillagig, lent pedig körül ráncoljuk, a bélésujjára varrjuk és a kemény köz- béléssel és selyemmel ellátott, 69. fig. szerint szabott közelőbe foglaljuk.

10. sz. Szalageszke tafotarészekkel. A kemény barnás szalag, a melyből a 12 cm. széles csipke készül, felig fénytelen, felében pedig fényes cérnából van szövve. A csipke figuráit ráncos cérnatüllel béleljük alá. A minta felső csillagfiguráit beledolgozott fehér tafotarészek élénkítik.

11. sz. Selyemzsaket tüll- és szalagdíszszel. Ehhez a 7. sz. Szab.: mintaiv VII. sz., 98-104. fig. Kiegészítő szabásrészeket lásd mintaiven és magy. A fekete moárból készült, fehér tafotával bélelt kabátkán a felsőszövetet a hát-, előrész és ujjja számára kiszabás előtt egymástól 2 cm. távolságban húzódo hájtásokba tűzzük. A betét fehér selyemből készül fekete bársonyosokkal és esattokkal. Hasonló dísz ékíti a közelőt és a 4 cm. bő, elől balra átkapcsolt övet, a melynek elejét hegyesre varrjuk. Az állógallért keskeny fekete bársonykijájtás ékíti. Eredeti a bluzszerűen készült zsaket vállgallérja, a mely



21. sz. A 77. szám háta.



22. sz. A 19. szám himzésének részlete eredeti nagyságban.



23. és 24. sz. A 8. szám pántja és rubája külön.

a szoknyán és kabáton fekete bársony és szürke tafotából készült rátétmunka képezi, láncöltés- sel foglalva. Az állógallért és oldalt kapcsolt bársony- övet acélgyöngyhímzés ékíti, míg a bársonykézelt teljesen simán marad. Az elől kapcsolt derékbélelt, állógallér és bélésujjával együtt január 1. számunk 22-25., 29. és 30. fig. adja.

A szorosán a mell alatt a derékbélelésre illesztett

szoknyát, a melynek hátsó lapjait fönt erősen meg kell nyújtani és keresztet pontra téve ráncba rakni, febr. 1. számunk 13. és

vállgalléra ellenben ráncosan alkalmazunk. A vállgallért ezenkívül selyem cifraökés is ékíti. A csinos fejkötőnek fehér selyemmel bélelt moll alapját a 77. fig. adja, a melynek bevarrásait elkészítjük és a melyet hátul csillagtól a középig összehuzunk. Az eleje szelétől 10 cm. távolságig ezt az alapot szűrával borítjuk, a melyet egymástól 4 cm. távolságban tarajosan szedünk ráncba. Az összehuzott közepét egy keskeny szalagból készült rozetta ékíti. A fejkötő elejét is sűrűn 2 cm. széles csipke- bodrok közé illesztett apró szalageszkekkel



20. sz. Kabátos ruha 5-7 éves leánynak. Szab. és magy.: mintaiv VI. sz., 29-33. fig.

sára. A pánt felső szelét a kemény béléssel ellátott és 5 cm. széles csipkével díszített, 58. fig. szerint szabott vállgallér foglalja. A vonaljelzésig felsőszövevel borított és atlaszpántokkal díszített, lent gombolt bélésujját fönt ráncoljuk és a lent és fönt ráncolt bársonyujjával borítjuk. Míg a csüngő és bársonypánt hátul gombolódik, addig a belefércelt fehér atlaszpántot (61-62. fig.) alatta kapcsolni kell. A ruhácskát az atlaszpánt nélkül kivágottan is lehet viselni.

18. sz. Bársonyruha belefércelt pánttal 3-5 éves leánynak. Ehhez a 23. és 24. sz. Szab.: mintaiv VII. sz., 34-40. fig. Kiegészítő szabásrészeket lásd mintaiven és magy.

Ékítjük. A fehér selyemzalaggal összekötött fejkötő homlok részét egy kis structollóóbítá ékíti.

18. sz. Bársonyruha külön pánttal 3-5 éves leánynak. Ehhez a 23. és 24. sz. Szab.: mintaiv XI. sz., 55-63. fig. A barna bársonyruhácskát keskeny barna atlaszpántok ékítik kép szerint. Az 57. fig. a) és b) része szerint készült csüngőrészt szatinnal béleljük és fönt elől keresztet pontra és hátul is keresztet pontra téve ráncba rendezzük és az 55. és 56. fig. szerint szabott pánt dupla szövete közé tűzzük. Hátul a külső ránc alatt alkalmaz- zunk a hasítékot. A 2 1/2 cm. széles bársonyövet bársony- pántokon keresztül húzzuk, a melyeket a karöltő alatt 12 cm. távolságban erősítünk a csüngő oldalvarrá- sára. A pánt felső szelét a kemény béléssel ellátott és 5 cm. széles csipkével díszített, 58. fig. szerint szabott vállgallér foglalja. A vonaljelzésig felsőszövevel borított és atlaszpántokkal díszített, lent gombolt bélésujját fönt ráncoljuk és a lent és fönt ráncolt bársonyujjával borítjuk. Míg a csüngő és bársonypánt hátul gombolódik, addig a belefércelt fehér atlaszpántot (61-62. fig.) alatta kapcsolni kell. A ruhácskát az atlaszpánt nélkül kivágottan is lehet viselni.

A számjelzés szerint össze- illesztett és állógallérba foglalt pán- t-részeket von- aljelzésig keskeny, egy- mással bo- szorkányöl- téssel össze- fogott atlasz- pánttal díszít- jük. (Lásd a 23. ké- pet.)

19. sz. Ruha (csüngő) himzett kabátkával 6-8 éves leánynak. Ehhez a 23. sz. A himzés szabása és mintarajza a mintaiv VII. sz., 34-40. fig. Kie- gészítő szabásrészeket lásd mintaiven és magy. A szürkés- kék hosszú ru- hácska zsaket- részén a himzés kissé sötétebben ár- nyalt és fehér se- lyemmel készült. A hosszukás leveleket részint fehér, ré- szint kékes selyem- mel dolgozzuk tü- llesztéssel. Epp így a vastagszárakat is,



25. sz. Csuklyás köpeny 8-10 éves lánynak. Szab. és magy.: mintaiv XXV. sz., 143-145. fig.



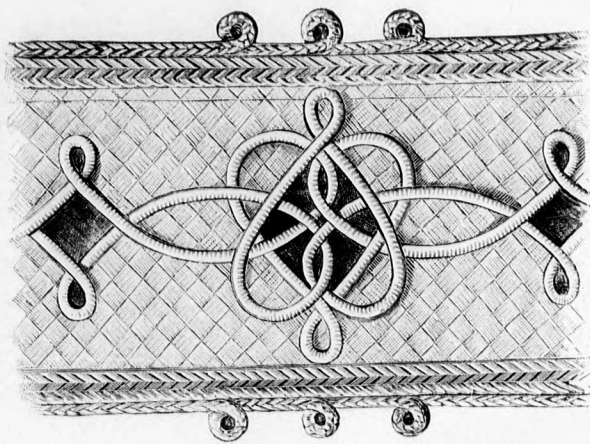
23. sz. Csipke- szalag gallér. Ehhez a 78. sz. 122. fig. A gallér mintája a 78. sz. magy.



26. és 27. sz. A 78. szám részletei.



29. sz. A 31. szám háta.



30. sz. A 31. szám zsinórdíszje eredeti nagyságban.

szabott bélészeknyát varrjuk, lent 92-93-ig a derékra, mint a már előbb plisszébe hajtogatott csüngőt (37. fig.) számjelzés szerint varrjuk a pontra. A csüngőn a ráncokat a derék bősége szerint toliuk egy kissé össze. Az alsószoknya alsó szélét 15 cm. szélesen gázbetét fölött kozminnal borítjuk és egy plisszefodorral ékítjük. A 38. és 39. fig. szerint szabott zsaketrészeket, a melyeken a himzés rajza látható, a derekbélés karöltőjébe fogjuk. Az ujjá mintáján (40. fig.) figyelembe kell vennünk a felsőszövetet jelző alsó vonalat, a melyet lefelé kissé bővítve kell szabnunk, valamint az alsó ujját jelző vonalat. A felső és bélészsövet ujját külön-külön kell összevarrunk.

31. sz. Utcái ruha hosszú lebbnyderékkal és zsinórdíszszel. Ehhez a 29. és 30. sz. Szab.: mintáiv IV. sz., 19-22. fig. Kiegészítő szabásrészeket lásd mintáiven és magy. Világoskék bársonyrészekkel és

míg a kicsi bogozott öltéssel kitélt leveleket laposöltéssel himezzük. A bogozott öltés fehér, körül a levélhimzésre kék selyemmel van dolgozva, az egyes leveleket fehérszár-öltéssel fűzzük egymáshoz. Két sor kék száröltés foglalja a zsakét széleit és az ujját. A hátul fönt kapcsol, lent gombolt derekbélésen (34-35 fig.) megtaláljuk a vonaljelzést a fehér hajtásokba varrott selyem-mervelliöböl készült pánt számára, a melyet hasonló állógallér foglal. Az ujjá dudora szintén fehér mervelliö. Amellvarásokelkészítése után a 36. fig. szerint

fehér selyemzsinórrészekkel díszített széles fehér Herkules-zsinór, a melyet keskenyebb fonással és sujtás foglal, ékíti a fehér és kék kockás durva szövettel készült utcai ruhát. Ehhez a 29. sz. szerint a szoknya alsó szélét, a lebbnyderékat díszíti és öv gyanánt fölé felvarrását. Elöl a mellvarráson az öv a derék alá van huzva, hogy a derék dísz meg ne szakítsa. Az öv jobbik végét egy kis átkapcsolható sarokba varrjuk. A derék elől a 20. fig.-ra vonaljelzés szerint alkalmazott fehér selyemgomb-csoportokkal és a derék bal szélére erősített fehér selyemzsinór-gomblyukakkal csukódik. Az egymásra hajló derék előrészeit 10 cm. szélesen betétvászonnal és felső szövettel béleljük alá, egybeitt pedig mindenütt fehér selyemmel. A gombolásra szánt gombok csoportja körülbelül 6 cm. távolságban van egymástól. A 20. figurán az előrészel egyenszabott lebbny, valamint a 22. fig. szerint szabott hátsó lebbnyrészek rövidítve vannak adva és a kis rajz szerint meghosszabbítandók. A 20. figurán az előrészel egyenszabott lebbny, valamint a 22. fig. szerint szabott hátsó lebbnyrészek rövidítve vannak adva és a kis rajz szerint meghosszabbítandók. A 20. figurán az előrészel egyenszabott lebbny, valamint a 22. fig. szerint szabott hátsó lebbnyrészek rövidítve vannak adva és a kis rajz szerint meghosszabbítandók. A 20. figurán az előrészel egyenszabott lebbny, valamint a 22. fig. szerint szabott hátsó lebbnyrészek rövidítve vannak adva és a kis rajz szerint meghosszabbítandók.

32. sz. Kabátos ruha mellényvel és ráncos szoknyával. Ehhez a 52., 53., 54. és 61. sz. Szab.: mintáiv XIX. sz., 109-113. fig. Kiegészítő szabásrészeket lásd mintáiven és magy. A fehér selyembélésel dolgozott posztóruha szoknya, kabát és mellényből áll, a mely utóbbinak hátul kapcsos alapját március 1-én megjelent számunk 31., 32. és 75. fig. szerint szabhatjuk. Az elől vagy 25 cm. széles, fönt simán fektetett, lent kissé bugygyosan alkalmazott mellény felső szöveze hajtásokba varrott fehér sifonból készül, a hajtások közé ékelt keskeny csipkével. A hasonlóan ékített gallérra elől egy 12 cm. széles fekete bársonnyal díszített és csipkével foglalt kreppitton nyakkendőt alkalmazunk. A mellényt a ráncos szoknya alá kapcsoljuk, a melynek alsószoknyáját január 1-én megjelent



31. sz. Utcái ruha hosszú lebbnyderékkal és zsinórdíszszel. Ehhez a 29. és 30. sz. Szab.: mintáiv IV. sz., 19-22. fig. Kiegészítő szabásrészeket lásd mintáiven és magy.

32. sz. Kabátos ruha mellény és ráncos szoknyával. Ehhez a 52., 53., 54. és 61. sz. Szab.: mintáiv XIX. sz., 109-113. fig. Kiegészítő szabásrészeket lásd mintáiven és magy.

33. sz. Ruha egyben szabott felsőszoknyával. Ehhez a 69. sz.

34. sz. Ruha himzett gallérral. Szab.: a ruha háta és magy.: mintáiv IX. sz., 46-50a. fig. Kiegészítő szabásrészeket lásd mintáiven.

35. sz. Kabátos ruha mellényvel és ráncos szoknyával. Ehhez a 52., 53., 54. és 61. sz. Szab.: mintáiv XIX. sz., 109-113. fig. Kiegészítő szabásrészeket lásd mintáiven és magy.

vet keskeny fonás
cai ruhák. A disz
anánt fűt alacsony
derék elejé befutó

varrjuk
b-csopor
l csukó
és felső
mbolásra
), figurán
ott hátsó
bitandók.
a 21. fig.
a foglal
a 19. fig.
hogy elől
A derék
smizettel

52., 53.
srészeket
szoknya
eius 1-cm
y 25 cm.
ny felső-
keskeny
elől egy
szített és
alkalma-
pesoljuk.
megjelent



37. sz. Kalap szalmafodrokkal idosebb hölgyeknek. Ehhez a 47. és 51. sz. mintái XXIX. sz., 157-159. fig.

ruha betétje hajtásokba varrott világoszöld selyem, az állógallérja pedig keresztben hajtásokba varrott selyem, a melynek felső szélét egy 2 cm. széles letűzött divatszín tafotapánt határolja. Hasonló pánt disziti kép szerint a derék felsőszövetének előrészt és az ujjá felsőszövetét. Az elől kapcsolt derékbelést, állógallért és bélésujját január 1-én megjelent számunk 22-25., 29. és 30. fig. szerint szabjuk. A derék hát- és oldalrészét simán borítjuk felsőszövettel. A derék előrészt először a fent említett betéttel borítjuk, aztán az 52. fig. szerint szabott felsőszövetrészekkel, a melyeket lent keresztet pontra téve ráncba rendezzük. A bal előrészt felsőszövetét csak vonaljelzésig szabjuk és a két sor aranygombbal diszített jobbrészt rákapcsoljuk. A felsőszövetrészek felső szélét a sárga etamin és gipűrből 53. fig. szerint összeállított vállgallér foglalja, a melyet a pontozott vonalon kifelé tűrünk és hátul a nyakkivágásra erősítünk. Az 54. fig. szerint szabott ujjá felsőszövetét keresztet pontra téve ráncba rakjuk, ezenkívül fűt és lent ráncba húzzuk és a bélésujja alsó szélétől számított 15 cm. távolságban varrjuk fordított varrással a bélésre. A január 15. számunk 103. fig. szerint szabott szoknyát végigbéleljük, keskeny lényöbe foglaljuk, a melyet egy 2 1/2 cm. széles tűzött tafotapánt takar.

36. sz. Francia kalap szalmafodrokkal idosebb hölgyeknek. Ehhez a 47-51. sz. Szab.: mintái XXIX. sz., 157-159. fig. A 49. képen adott dróttal támogatott kalap 157. fig. szerint szabott túllformáját, a melynek felvarrását el kell készíteni és az egészet selyemmel bélelni, a kalap fejformáját hátul a vonaltól kezdve hat fehér szalmafonásból készült fodorral borítjuk. A fodrok külső szélét az 51. fig. szerint ráncos fehér krepp-sifonnal foglaljuk és egyenes csikjait betartva, az 59. fig. formájának megfelelően dolgozzuk fel. A belső fodron mindig szűkebbek lesznek, míg az utolsónak varrását egy legyezőszerűen plüsszibe hajtogatott fodor fedi (lásd a 48. képet), a melynek végeivel a többi fodornak kezdetét is fedjük. Elöl az első fodor alatt egy sima szalmaesik kezdődik, a mely a karima toldásáig ér és a kalap közepétől jobbra 2 1/2 cm. széles fekete szalaggal van fedve, a mely jobb kötőszalag gyanánt folytatódik. Ugyanezen az oldalon a 158. fig. szerint készült és a kalap közepén túlerő dróttal támogatott túllkarimát egy hosszú fekete és sárga primula disziti, a melyet 14 cm. széles fekete csipke fátyoloz. Balfelé a koszoru kerek fekete csipkével borított puítkban végződik, a melyek mögött egy 14 cm. széles fehér krepp-sifonból készült legyező plüssz ágaskodik. (Lásd a 47. képet.) A kalap bal felét az 50. kép szerint a szintén dróttal támogatott túllkarimával látjuk el, a mely ezen az oldalon csak a jobb karima kezdetéig ér. Ot sor a hátsóknál kissé szélesebb sifon-nal foglalt szalagfodor disziti ezt a karimát. A kötőszalag baloldalt egy négyszögletes ékszer alatt kezdődik (egy ilyen jobboldalt is alkalmazunk), ezen az oldalon egy 14 cm. széles csipkével foglaljuk.

37. sz. Kalap bászthimzessel. Ehhez a 38. sz. Az eredeti kalapot a mely színre és díszítésre egyaránt különös, azért a legegyszerűbb ruhához is lehet viselni. Az egész a karima körül turbászzerűen sárga selyemvászonnal fedett petinette formából áll, a melynek tányérszerűen lapos tetejét básztból és szalmából vegyesen font és himzett szép halványzöld bordűrök borítják. Hátul hasonlószínű pántok nyulnak a kalap karimáján keresztül és csinos, ritkaságszámba menő gyöngygombokkal vannak a kalap tetejére erősítve. Halványzöld selyemszalag van ezek alatt a bordűrök alatt keresztül-kasul huzogatva és a kalap elejére húzva, a hol egy halványzöld rózsagirland alatt vész el. Legsajátságosabb dísz a kalapnak a karimát

37. és 38. sz. Kalap bászthimzessel. A kalap eleje és háta.

39. sz. Szalmakalap túllhodrokkal, levél- és csokordíszszel. Ehhez a 42. és 43. sz.

számunk 63. fig. szerint szabjuk, toldott plüsszefodorral látjuk el, a felsőtől függetlenül varrjuk össze. A felsőszoknyát, a melyet csak a lényő fog az alsóval össze, a mintái 109a-d. fig. része szerint készítjük. A számjelzés szerint összevarrott, hátul hasítékkal ellátott lapokat fűt, a varrásokat el-takarva, keresztet pontra téve és a betűvel jelzett kereszteteket a hasonló betűvel jelzett pontokra téve, ráncba rakjuk. A ráncokat törésen a szoknya alsó szélétől 23 cm. távolságig letűz-zük. A szoknya felső szélét kétoldalt csipővarrással látjuk el. A szoknya széleinek díszé 6 cm. széles, világoszöld posztósik ráncos aranyzállal, aranybogoéskákkal, zsinórral és bársonyszalaggal, a melynek képét 52. számunk különadja. Eza disza szaketen kép szerint ismétlődik. Az ehhez járó atlaszpántokat egymástól 4 cm. távolságban alkalmazzuk. A kézelő díszé hasonlóan készül. 110-113. fig. adja a kabát mintáját, a melynek betét fölött, fehér tafotával borított és bársonyszalaggal díszített elejét a mellény fölött tetszés szerint kiteríthetjük. A kabát végig nyitott, de ha akarjuk, a mellvarrára alkalmazott fekete bársonyszalaggal foghatjuk lent össze. Fűt 6 cm. széles, 30 cm. hosszú, rézsut vágott, zsinórral díszített, tarajosan beráncolt posztórészeket illesztünk a kabátba. A kabát elejébe mellvarrást kell varni. Az ujján figyelembe kell venni az alsóujját jelző vonalat. (A minta behajtással van adva.) Fűt duplaponttól duplapontig, lent csillagig ráncoljuk az ujját, a csillagtól kezdve szabadon hagyjuk az alsó szélét.

33. sz. Ruha egyben szabott felsőruhával. Ehhez a 69. sz. A barna homespunból készült ruha elől rövid derékkal, hátul pedig a szoknya aljáig érő egyben szabott formában van dolgozva. Díszét barna tafotapántok képezik, a melyek elől csokrokban végződnek és a ruhát is körül veszik. A felsőruha alatt viselt, elől szintén homespunnal borított alsószoknya hasonló díszszel készül. Keskeny csipkebetét élénkíti a derekat. A kézelőformában tartott ujjá a külső felén dudort képezve ráncolva van.

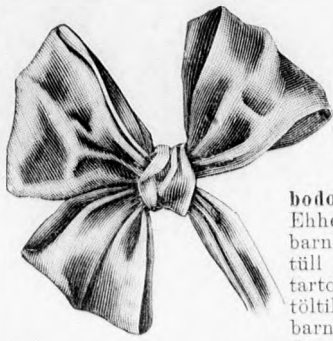
35. sz. Ruha előtűszinű betéttel, váll- és állógallérral. Szab. és ruha háta: mintái X. sz., 51-54a. fig. Kiegészítő szabásrészeket lásd mintáiban és magy. A világos divatszín gyanju-



40. sz. Rövid kabát. Szab. és magy.: mintái XVIII. sz., 105-108. fig. Kiegészítő szabásrészeket lásd mintáiban.

41. sz. Tavaszi kabát pánt- és sujtásdíszszel. Szab. a kabát háta és magy.: mintái III. sz., 12-18a. fig.

előtűszinű betét, álló- és vállgallérral. Szab. és ruha háta: mintái X. sz., 51-54a. fig. Kiegészítő szabásrészeket lásd mintáiban és magy.



42. sz. Csokor a 39. számú kalaphoz. Ehhez 43. sz.



43. sz. A 42. számú képen adott csokor megkötésének módja.



44. sz. A 75. szám eleje.

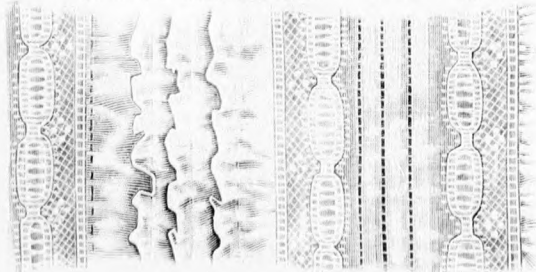


46. sz. A 79. szám háta.

45. sz. A 76. szám eleje. formájában eredeti formája egy nyitottan és csukottan egyaránt viselhető kabátból és egy több részből álló szoknyából áll, a melyet fekete tafotára dolgozunk. A ruha szövete szürke-fekete-fehérrel vegyített gyapjuszövet. A betétvászonra dolgozott kabát világos csikos selyembélése a kabátnak csaknem az elejéig ér, a melyet néhány fekete selyempántal díszítünk. A pántok a szoknyát 2 1/2, a derekat 1 1/2 cm. szélességben ékítik. A kabát lehajlógallérja felsőszövetből foglalt szürke cilindrbársóny. Mai mintáivunk 126-131. fig. és március 1-én megjelent számunk 8. figurája adja a zsaket mintáját, a mely a baloldalon csillagjelzés szerint alkalmazott gombokkal és a jobb-



60. sz. A 2. számú kép eleje.



61. sz. A 32. és 53. számú kép díszítése eredeti nagyságban.

borító selymvászonhímzése, a mely hatalmas csillagvirágot ábrázol, zöld és rózsaszínnel festett bászttal van dolgozva. A virágok kelyhét vatta fölé dolgozott magas hímzés képezi.

39. fig. Szalmakalap tüllbodorral, levél- és esokordiszzel. Ehhez a 42. és 43. sz. A fényes barna szalmából font kalapot barna tüll fátyolozza és az elől magasan tartott karimáját barna tüllbodrok töltik ki. Elöl a tüllbodrokon végig barnás-zöld levélgirland képezi a dísz, a melyet egy hervatag rózsaszín, 42. és 43. képünk szerint horgolt selyemcsokor erősít a kalaphoz. Ennek a csokornak két vége a kalap tetején keresztül húzódva és onnan előre véve a kötőszalagot képezik. A szalag szélessége 15 cm.

66. sz. Csipke rátétnyuaka. A havasi gyopár fehér hímzéssel elkészítve igen hatásos dísz.

67. sz. Ruha bluzszerű zsakettel és pántdiszzel. Ehhez a 74. sz. A sötétkék homespun-ruha zsaketje végigbélelt, az elején vászon közbéléssel ellátott, fűt hajtókaszerűen kitűrt és lent egy széles öv tartja. Két sor filigrán-gomb, részint dísz, részint bluzszerű zsaket csukódására szolgál. 3 cm. széles piros selyemmel le-tűzött kék posztópántok foglalják és díszítik kép szerint a zsaketet és a végigbélelt toldott fodru szoknyát. A kabát elején gombdiszzel ellátott posztó patricskák ékítik. A kemény lehajlógallért részben sötétkék bársonnyal, részben felsőszövet-tel borítjuk.

68. sz. Tavaszí utcai ruha. Ehhez az 55. és 58. sz. Szab. : mintáiv XXI. sz., 123-131. fig. Kiegészítő szabásrészeket lásd mintáivén és magy.

A szabás formájában eredeti formája egy nyitottan és csukottan egyaránt viselhető kabátból és egy több részből álló szoknyából áll, a melyet fekete tafotára dolgozunk. A ruha szövete szürke-fekete-fehérrel vegyített gyapjuszövet. A betétvászonra dolgozott kabát világos csikos selyembélése a kabátnak csaknem az elejéig ér, a melyet néhány fekete selyempántal díszítünk. A pántok a szoknyát 2 1/2, a derekat 1 1/2 cm. szélességben ékítik. A kabát lehajlógallérja felsőszövetből foglalt szürke cilindrbársóny. Mai mintáivunk 126-131. fig. és március 1-én megjelent számunk 8. figurája adja a zsaket mintáját, a mely a baloldalon csillagjelzés szerint alkalmazott gombokkal és a jobb-

55. és 58. sz. A 68. számú ruha nyitott derekanak eleje és a ruha háta.

gomblyukkal csukódik. A lehajlógallért kemény betétre dolgozunk. A tafota alsószoknya mintáját a reátoldott felsőszövetfodrokkal együtt a 123. fig. kis rajzának a-c. fig. adják. A hasíték elől jobbfelől van. Két további felsőszövetfodrot a 124. fig. a) és b) fig. adja. Ezeket elől és hátul össze kell varni és kép szerint egymás fölé és az alsó fodorra illeszteni. (Lásd az 57. és 58. számot.) A 125. fig. a) és b) figurája adja a felsőszoknya legfelső részét, a melyet az alsószoknya lenzőjével összefoglalunk és ezzel együtt szintén elől kapcsolunk. A 124. és 125. fig. összes részei belés nélkül készülnek és csak a felső szélüknél fogva vannak az alsószoknyára varrva. A kabát alá egy parányi smizett kell, vagy az esetben, ha nyitva akarjuk viselni egy mellény.

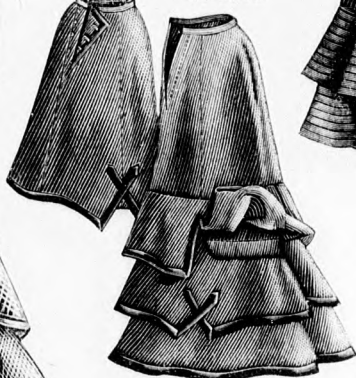
70. sz. Ruha hajtásos fodorral. Szab. : és ruha háta a mintáiv VIII. sz., 41. 45a. fig. Kiegészítő szabásrészeket lásd a mintáivén és magy. Fehérkékkel vegyes nyári covert-coathól készült az egyszerű ruha, a melyet hajtá-



53. sz. A 32. szám mellénye külön. Ehhez 61. sz.



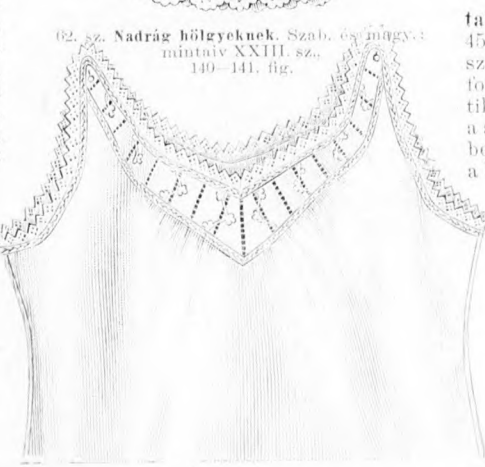
54. sz. A 32. szám háta. Ehhez az 52. sz.



57. és 58. sz. A 68. számú kép szoknyájának részletei.



62. sz. Nadrág hűlgyeknek. Szab. és magy. : mintáiv XXIII. sz., 140-141. fig.



63. sz. Nappali ing hűlgyeknek. Szab. és magy. : mintáiv XXVII. sz., 149-150. fig.

sok és kék tafotapántok ékítenek. A hajtások a 41a. fig. szerinti szabott fodrot ékítik, a melyet a b) fig. szerinti szabott felsőszoknya bőségének megfelelően varrunk vonaljelzésig lefelé kifutó keskeny hajtásokba. A derék felsőszöveve, elől és hátul (42. és 43. fig.) a felső szélétől kezdve a lent keresztben futó vonalig van hajtásokba varrva. A vonaljelzéstől a derék alsó széléig sima felsőszövevevel egészíti ki ezeket a részeket, amelyek közepétől végig vannak varrva. A hátát, a melyet simán feszítünk a belésre fűt a 44. fig. szerint készült alája fűt csipkepánt díszíti. Az előrészen, a melyet oldalt a derék varrásába fogunk és balra átkapcsolunk, a közepén a pántdisz alatt kivágjuk a szöveteit. A derék kapcsolását a hátul kapcsolóállógallérba foglalt csipkebetét fedi, a mely a kivágásokat kitölti. A derek-bélést, betétet, állógallért és belésujjat január 1. megjelent számunk 22-26., 29. és 30. fig. szerint szabhatjuk. Az ujjja felsőszövevét a 45. fig. kis rajza szerint szabjuk. Fűt csillagtól-csillagig, lent köröskörül ráncba húzzuk és bugygyosan férceljük a szélétől 5 cm. távolságban az ujjára, a melyet lent készüléskor borítunk hajtásos szövettel.

71. sz. Napernyő külön e célra szőtt sűrű atotából. A formás virágrajzzal díszített napernyő alapszíne szürkésbarna szintjatszó tafota. 2 cm. széles atlaszszélllel. A bronzállvány 88 cm. nagyságú, a nyél 96 cm. hosszú, végét egy bronzfógo díszíti, a melyre szürkésbarna selyembojt van kötve.

72. sz. Napernyő hajtásokba varrott selyemből. Dus sárga csokor díszíti a tafota napernyő 99 cm. hosszú nyelét, a melynek erősen hajlított bronz ernyőtartója 58 cm. nagyságú. A sárgás tafotát 1 1/2 cm. közökben finom haitásokba varrjuk és kétsorosán kép szerint 6 cm. széles barna csipkebetéttel díszítjük.

73. sz. Napernyő láncal díszített nyelével. Az egyszerű napernyő bronz-állványa 50 cm. nagyságú és fehér csikos aranytafotával van behuzva. Szélét bordürszerűen díszíti plisszébe hajtogatott tafotacsik különböző szélességben. 98 cm. hosszú nyelét bronzgomb és selyembojt díszíti. A gombtól 7 cm. távolságban a nyél át van fűtve és a lyukon egy bronz láncoska van keresztülhuzva.

76. sz. Kabátos ruha tafotapántokkal. Ehhez a 45. sz. 1 1/2 cm. széles fekete tafotapántok díszítik kép szerint a sötétszürke cibelinruhát, így a bluz fölé viselt kabátot.

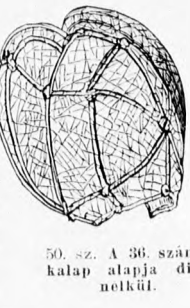
mind a végig bélelt szoknyán, ennek valamennyi varrását fedve és ezenkívül minden lap közepén végig futva. A végig bélelt kabátnak oldalt toldott lebbenyevan, míg a hátsó



48. sz. A 36. számú kalap díszje hátul.



47. sz. A 36. számú kalap díszje elöl.

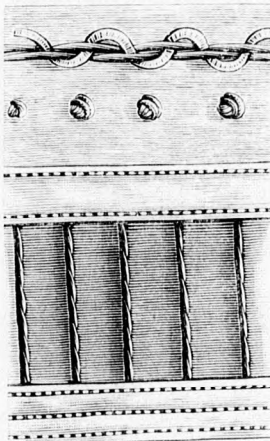


50. sz. A 36. számú kalap alapja dísz nélkül.



49. sz. A 36. szám alappormája megkezdett díszítéssel.

51. sz. A 36. számú kalap díszének részlete.



52. sz. A 32. és 54. számú ruha díszje eredeti nagyságban.

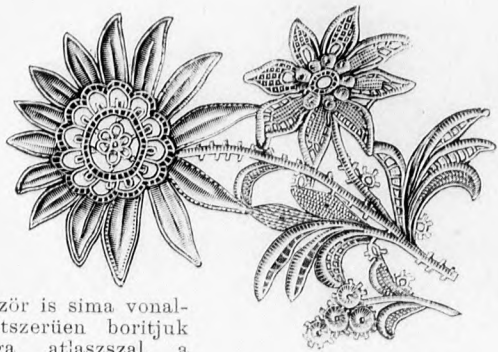


64. és 65. sz. Uteai ruha duplán szőtt szövettel toldott lebbenyével. Szab. és magy. : mintáiv V. sz., 24-28. fig. Kiegészítő szabásrészeket lásd mintáivén.

lebbeny a hátrészszel egyben van szabva. A kabát elejének szélét fönt 16, lent 10 cm. szélesen béleljük betétvászonnal és felsőszövettel. A jobb előrész szélére varrott zsinörgomblyukakkal és a bal előrészre varrott zsinörgomblyukkal csukódik a kabát, melynek lent közelöszerűen szabott ujjá jóval csuklyón alul a kézre ér.

77. sz. Ruha plüsszöve hajtogatott esüingővel 4-6 éves leánynak. Ehhez a 21. sz. Szab.: mintáiv XXVIII. sz., 151-156. fig. Kiegészítő szabásrészeket lásd a mintaívén és magy. A piros kasmirruhácskának hátul láthatatlanul kapcsolt derékbélelését (151. 152. fig.) először is egy 38 cm. hosszú, 104 cm. bő alsószoknyával toldjuk meg, csak ezután varrjuk a 153. fig. szerint szabott plüsszöve hajtogatott esüingőt vonal- és számjelzés szerint a derékbélelésre. Ezután keskeny hajtásokba varrott szövettel borítjuk pántszerűen a bélest és ráillesztjük a 154. fig. szerint sárga etaminból készült vállgallért, amelyet 7 cm. széles gipr-espiké foglal. A gal-

espikeszalagok és rajz szerint és kép szerint az ismert pók és boszorkányöltésekkel készítjük el a csipkét. Lehajtás után a munka visszaja képezi a csipke színt. A sötétkék sevíóruháknak először is a hátul gombos alsó derekát szabjuk a 114-116. fig. szerint és simán borítjuk felsőszövettel a hát- és oldalrészeit. Az előrészt jelzésig



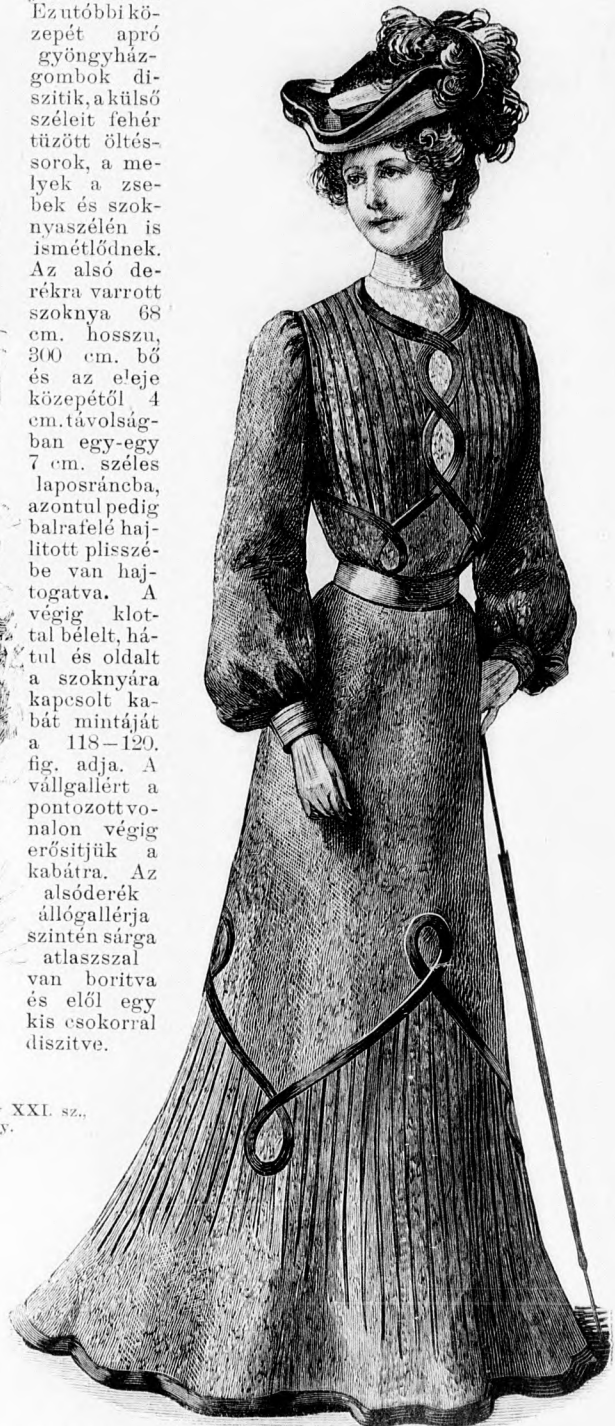
66. sz. Csipke-applikáció.

először is sima vonalbetétszerűen borítjuk sárga atlaszszal, a melynek közepét először egy 3 cm. széles, dupla rakott ráncba, azután pedig keskeny hajtásokba varrjuk. Ha ezzel készen vagyunk, a 117. fig. szerint szabott mellényszerű felsőszövettel borítjuk a bélest. Ezutóbbi közepét apró gyöngyházgombok díszítik, a külső széleit fehér tűzött öltés-sorok, a melyek a zsebek és szoknyaszélén is ismétlődnek. Az alsó derékra varrott szoknya 68 cm. hosszú, 300 cm. bő és az eleje közepétől 4 cm. távolságban egy-egy 7 cm. széles laposráncba, azontul pedig balrafelé hajlitott plüsszövebe van hajtogatva. A végig klottal bélelt, hátul és oldalt a szoknyára kapcsolt kabát mintáját a 118-120. fig. adja. A vállgallért a pontozott vonalon végig erősítjük a kabátra. Az alsóderék állógallérja szintén sárga atlaszszal van borítva és elől egy kis csokorral díszítve.



67. sz. Ruha-bluzszerű kabáttal és pantólszszel. Ehhez a 74. sz.

68. sz. Tavasz ruha duplasszoknyával. Ehhez az 55-58. sz. Szab.: mintáiv XXI. sz., 123-131. fig. Kiegészítő szabásrészeket lásd mintáiven és magy.



70. sz. Ruha hajtásos fodorral. Szab. és a ruha háta: mintáiv VIII. sz., 41-45a. fig. Kiegészítő szabásrészeket lásd mintáiven és magy.



69. sz. A 33. szám háta.

lért elől piros szalagesokor ékíti, a mely alól egy 4 1/2 cm. széles szalag húzódik hátra a derék körül és van elől ismét a csokor alá kapcsolva. A esüingő alsó szélét, valamint az állógallért és az ujjá alsó szélét 1/2 cm. széles fekete atlaszszalag ékíti. A 155. fig. szerint készült bélesüjjára vonaljelzés szerint varrjuk fordított varrással a 156. fig. szerint készült, fönt és lent ráncolt felsőszövetujját.

78. sz. Kabátosruha espikeszalagallérral 11-13 éves leánynak.

Ehhez a 25. és 27. sz. Szab.: és a gallér mintarajza a mintáiv XX. sz., 141. és 142. fig. Kiegészítő szabásrészeket lásd mintáiven és magy. A kabát szövetből készült gallérjára hajlított espikeszalagallér a felső sárga batísztrészhez varrott espikerészből áll. Ugyanazon minta szerint szabjuk a felsőszövetgallért is, de az egész minta szerint. A csipkegallér elkészítéséhez a 122. fig. mintarajzát kartonra vagy pauszáló vászonra rajzoljuk át. A minta kontúrját követve fémceljük fel a 3/4 cm. széles sárga



71. sz. Napernyő sín-tafotából.

72. sz. Napernyő hajtásos selyemből.

73. sz. Napernyő láncsal díszített nyéllal.

79. sz. Etaminruha hajtással és himzéssel. Ehhez a 46. sz. A bésszínű etaminruha világoskék szatinbélésre van dolgozva és tafotával díszítve, a melyet 15 cm. szélességben oldalt csokorral végződve alkalmazunk övnek. A derékon a tafota fekete-fehér selyemmel van himézve, gallérhajtókának az ujján 3 cm. szélességben dísznek és az előrész szélén himzett öltésekkel kivarva foglalásnak szolgál. Ezenkívül végsűtfutó 1 1/2 cm. széles apró gombocskákban végződő tafotapántok díszítik a derekat. A szoknya köröskörül egyforma szélességű, kerekre vágott és egyforma közökben apró hajtásokba varrott toldott fodorral készül.



74. sz. A 67. szám háta.



75. sz. Tavaszi kabát toldott lebbenyűvel. Ehhez a 41. sz. Szab. és m. ny.: mintav. XVI. sz. 92. 93. Hg. Kiegészítő szabásmintákat lásd mintaterv.

76. sz. Kabátos ruha tartóparutakkal. Ehhez a 45. sz.

77. sz. Ruha plüssbe hajtogatott eszengővel 5 éves leány- nak. Ehhez a 21. sz. Szab.: mintav. XXVIII. sz. 151. 152. Hg. Kiegészítő szabásmintákat lásd mintaterv.

78. sz. Kabátos ruha csipkészánc-gallérral II. — 13 éves leány- nak. Ehhez a 25—27. sz. Szab. és a külsej mintaterv: mintav. XX. sz. 114—122. Hg. Kiegészítő szabásmintákat lásd mintaterv és m. ny.

79. sz. Trautmannia huzás- sál és hajlássáncsal. Ehhez a 46. sz.

80. sz. Posztókabát toldott lebbenyűvel. Szab. a kabát- hátul és m. ny.: mintav. XXII. sz. 182—186. Hg. Kiegészítő szabásmintákat lásd m. ny.