



A Divat Ujság megjelenik havonként kétszer, minden hó elején és közepén. Szerkesztősége és kiadóhivatala: Budapest, VIII. kerület, Rókk Sándor-utca 4-ik szám. Előfizetéseket csakis naptári 1/4, 1/2, 3/4 és egész évre fogad el bármelyik hazai könyvkereskedés, meg a kiadóhivatal.

negyed-  
esztendőre **2 kor. 20 fill.** postai  
szétküldéssel.

Minden számban szórakoztató melléklet és kétoldalas szabásminta-iv. Havonként színes divatkép és kézimunka-melléklet. Havonként váltakozva a nyolcoldalas Tündér Ujjak iparművészeti ujság, a Családi Monogram-Album lapjai és színes kézimunka-kép.



1. sz. Elegáns utcai derék. Szab. és hátkép: mintaiv XXII. sz., 106—114a. fig. Az elegáns derekat szürkéssárga tafotából készítjük, a széles hajtokagallért, övet és kézelőt pedig fehér tafotából, a melyet feketepettyes tüllel borítunk és keskeny fekete bársonyszalaggal díszítjük. A gallért és kézelőt azonkívül paszomántall és berakott fekete csipkével szegélyezzük. A hát- és előrészt a 106. és 107. fig. szerint szabjuk, a vonallal jelzett három, hosszába varrt szegélyek számára a

szövetet hozzáadjuk. Ugyszintén a kis rajz 113. fig. szerint készített ujjaknál is, ez utóbbinál a szegélyt az alsó széle felé abba hagyjuk, felső szélét csillagtól-csillagig és duplaponttól-duplapontig behuzzuk, az alsó szélére pedig a 114. fig. után vágott, a pontozott vonalon kitért kézelőt varrjuk. A 112. fig. szerint kerekre szabott, szegélyekbe varrt lebbenyt elől a csillagig behuzzuk és a derék széléhez varrjuk. Felvarrását hátul acélsattontól átvezetett, elől csokorban végződő bársonyövvel fedjük (111. fig.). A hajtokagallért (108—110. fig.), valamint az övet és kézelőt puha közvászonnal és selyemmel béleljük.

3. sz. Napernyő varrt csipkével és gazdag sifondíszszel. Rajz: mintaiv XXXII. sz., 156. és 157. fig. Az elegáns, 73 cm. hosszú átmérőjű napernyő fekete selyemborítását a 43 cm. hosszú állvány pálcácskái mentén 16 cm., az egyes lapok közepén pedig az alsó szélétől 12 cm. hosszú sárgás tüllhuzat takarja, szalagból varrt csipkével díszítve. A 156. fig. szerinti alsó csipkesor a tüllborítás alsó széléhez van erősítve; a felső figura, mintegy az alsó csipkedisz és az ernyő közepe felére esik. A 157. fig. azt a csipkedisz mutatja be, amely a 8 cm. széles, széles és a 16 cm. széles, duplán vett sifonfodrot díszítő szegélyfodrot határolja. A fodor és tüllhuzat között, az ernyő selyemalapját fekete sifonnal borítjuk és az utóbbit 1 cm-nyi közökben, öt egyforma magasan álló fejecskebe

1. sz. Elegáns utcai derék. Szab. és hátkép: mintaiv XXII. sz., 106—114a. fig. 2. sz. Ruha etamából szalag- és szegélydíszszel. Ehhez 4. sz. Szab., magy.: mintaiv XXV. sz., 120—125. fig. Kiegészítő szabásrészeket lásd mintaivén.

bodorítjuk. A kirakott egyenesvégű, 92 cm. hosszú, fekete pálcát fönt kívülről és a fogantyúnál sifonozetta díszíti; az állványt magát fekete selyemszalag borítja. A szalagcsipkét 1 1/2 cm. széles, sárgás áttört vászonszalagból és vászonfónálból készítjük, háló-, pálcika-, rács- és hurkolt öltésekkel. Behálózott karikák díszítik a 156. fig. szerinti szalagcsipkét.

6. sz. Nyári vállravető hosszú végekkel. Szabásrészeket lásd a magy. A könnyű, nyárra való vállravetőt fekete pettyes tüllből készítjük, az arabeszk figurákat egészen keskeny fekete szalagból varrjuk ki, gyöngy- és pillangóval díszítve. Mintáját a 61. fig. adja, csakis a belső vonalig vágva, az állógallért pedig a 62. fig. Az alsó szélre 14 cm. széles kivert, fehér tafotafódot varrunk, a melyet 1 1/2 cm. széles fehér gázbodor és hasonló szélességű fehér selyemszalaggal díszített tüllfodorral borítunk. Az állógallérra hátul 9, elöl 3 cmnyire lekerekített csipkefódot alkalmazunk, négy szalagozottával felállítva.

Az előli szélt atlaszszalagcsokor és 54 cm. hosszú, 44 cm. széles, 10 cm. szalag-és bodorral díszített tüllvégek fedik.

15. sz. Kalap szárnyformájú csokorral serdülő leány-nak. Ehhez 14. sz. A cakkos fonatu, alacsony, kék kalap kék karimája körül fehér pettyes, beszegett, ráncba szedett részet merveillő csipkét varrunk. A 23 cm. széles, fehér selyemmel bélelt merveillő mindkét

végét lekerekítjük, dróttal körül varrjuk, azután a közepén egy esomót kötve (lásd 14. sz.) csinos csokrot formálunk belőle és a tetőhöz erősítjük. A esomóba szürkés tollszálat tűzünk.

18. és 19. sz. Inggel kapcsolatos nadrág 5-7 éves leány-nak. Ehhez 16. és 17. sz. Szab.: mintáiv XX. sz., 95-99. fig. A sirtingből készített inggel kapcsolatos nadrág az inget, nadrágot és alsósoknyát pótolja, a derék-részeket a 95-98. fig. szerint szabjuk és (a 96. figurát jelzés után behúzzuk), számszerint állítjuk össze. A nadrágot, mintán a behajtást kiegészítettük és a 99a. fig. szerint meghosszabbítottuk, a 99. fig. után vágjuk. Az elejét 32-41 cm egymásra fektetjük, hátul pedig duplapontig behúzzuk és 28 cm. hosszú, 2 cm. széles, gomblyukkal ellátott lényőbe tűzzük, a melyet a hátrészre gombolunk. Oldalt hasítókot vágunk, az alsó szélt pedig gumihúzókorccal látjuk el. Alsó szélétől 9 cmnyire vonaljelzés szerint 9 cm. széles, 100 cm. bő, két szegélylyel és himzett csikkal díszített fodrot tűzünk. A nyak és karöltő kivágását keskeny himzés határolja, felvarrását mosógaland fedi.

A zárást a baloldalra varrt 4 cm. széles és a nadrágrészen is folytatódó gombos pánt és a jobboldalra varrt gomblyukpánt közevetíti. A gomblyukpánt a 16.



16. sz. Alsósoknya tükörözőselyem. Ból. a kis rajz és magy.: mintáiv XXXI. sz., 154-155. fig.



3. sz. Napernyő verresipkével és gazdag sifondiszszel. A csipke rajza: mintáiv XXXII. sz., 156-157. fig.



5. sz. A 61. szám háta.

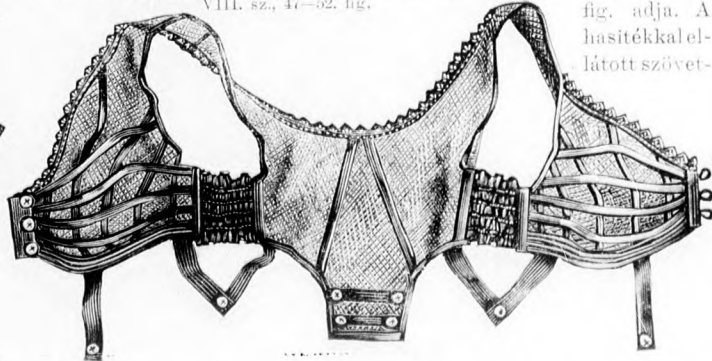


6. sz. Vállravető hosszú végekkel. Szab. lásd magy.

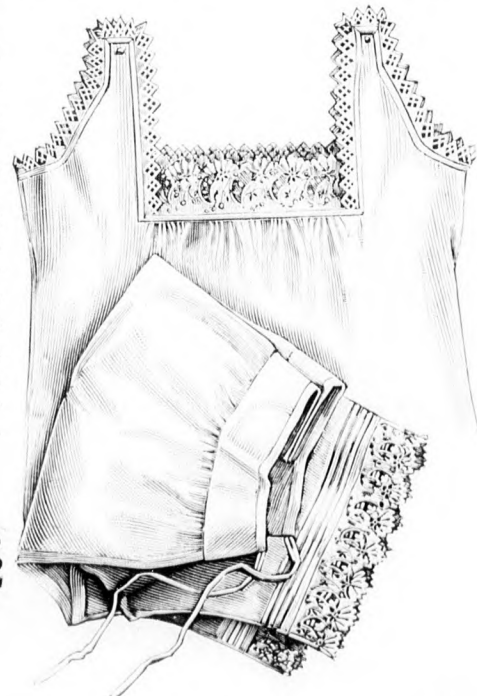
7. sz. Gallér eltsebb hüllgyek-nek. Szab. magy.: mintáiv X. sz., 61-62. fig.



9-10. sz. Pongyolákabát vállpánttal. Szab. magy.: mintáiv VIII. sz., 47-52. fig.



11. sz. Melltartó lyukacsos szövét és esikből összeállítva. Szab. magy.: mintáiv XIV. sz., 70-71. fig.



12. sz. Ing vállon gombolva hölgyeknek. Szab. magy.: mintáiv XIII. sz., 72. fig.

13. sz. Nyitott nadrág hölgyeknek. Szab. magy.: mintáiv XI. sz., 63-64. fig.

számu képen látható minta szerint 3 cm. harántpántokból áll, a melyet letűzünk és hosszcsikkokkal egybefogunk, a gomblyukak számára hasítókereserűen széttagolva. A gombokat kis áthúzott szalagvégekre erősítjük (lásd a 17. sz.), mosószalagok alá erősítve.

20. sz. Ruha zubbonyal 1-3 éves gyermeknek. Szab.: mintáiv IV. sz., 20-26. fig. A sötétkék posztóruha zubbonyrészait a kis rajz 22. fig. szerint szabjuk, a jobb előli rész vonalának tekintetbe vételével és a 20. és 21. fig. után vágott belésrészt szélességének megfelelőleg hosszszegélyekbe varrjuk, vonal- és számjelzés szerint hozzávarrva. Egyéb-iránt a belésrészeket sima vállpántszalag borítja. Az alsó széleikhez behúzott, alul a zubbonyrészekhez erősített belésrészt varrunk. A minta szerint begombolandó 24. fig. után vágott betétet, valamint a 23. fig. szerinti vállgallért és az alsó, a 25. fig. szerinti szabott, a sima vonalig terjedő belésűj borítását 4 cm. nagyságu, sárga gipürreszkekkel varrjuk ki, ez utóbbiakat a találkozó sarkaiknál sárga öltésekkel díszítve. A belésűjkat egyébként a kis rajz 26. fig. után vágott és behúzott

felsőszövetujjak borítják, 2 1/2 cm. széles, esokorba kötött kék atlaszszalagvégeket tűzünk, az előli zubbonyrész csillaggal jelzett helyére. 3 cm.

széles bőrvet huzunk át a duplaponttól duplapontig felvarrt szövét-pántokon, a láthatatlanul gombolt zubbony összehúgására.

21. sz. Ruha belegombolható pikégallérral 7-9 éves leány-nak. Ehhez 30., 31. és 34. sz. Szab.: mintáiv XXVII. sz., 130-139. fig. Az eperszínű sevíróhát belegombolható fehér piké vállgallér, betét és kézelővel díszítjük. A gallér- és

kézelőre batiszt himzést tűzünk. A hátul láthatatlanul kapcsoló belésderekát a 130. és 131. fig. szerint szabjuk. A kidolgozott hátrészre jelzés szerint vállpántszalag sima szövétet feszítünk azután közepén egy-egy laposráncba rakott kelmével takarjuk. A 132. fig. után vágott előli szövétet jelzés szerint behúzzuk és egy kissé buggyosan félceljük fel. A 133. fig. után készített vállgallért (figyelembe véve a baloldali jelző vonalat) a törés vonalán kihajítjuk, azután jobbra felvarrjuk, balra pedig átgomboljuk. Az állógallér mintáját a 134., a belésűjkat a 135. fig. adja. A hasítókkal ellátott szövét-

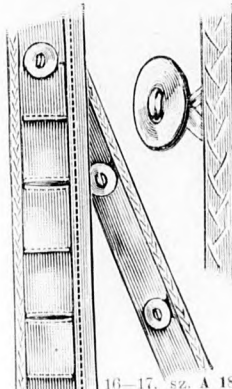


11. sz. Csokorrészet a 15. számhoz.



15. sz. Kalap szárnyfórájú csokorral serdülő leányknak. Ehhez 14. sz.

22. sz. Ruha 2-4 éves gyermeknek. Ehhez 29. sz. Szab.: mintaiv IX. sz., 53-60. fig. A fehér gyapjuripsz ruháskát az 53-60. fig. szerint szabjuk. Az 55. fig. rövidített mintáját a kis rajz adatai szerint meghosszabbítjuk. A számszerint összeállított fodrot az 53. és 54. fig. után vágjuk.



16-17. sz. A 18-19. számú gomblyukpántok elkészítési és a gombnak felvarrási módja.

Ez utóbbinak felvarrását pánthon átvezetett öv fedi (55. fig.). Az előli bal szél alá gomblyukpántot tűzünk és a megfelelő gombot a jobboldali vonalra erősítjük. A gombolási vonal felett, az a) csilaggal jelzett helyre, a jobboldalra egy hurkot alkalmazunk, a bal átérő részt beleakasztva; hasonlóképen kapcsoljuk a jobb sarkot fönt a balrész alá. Ivezett szélü fehér selyempaszománt fedi az előli gombolást, ugyanez határolja a fordított varrással felvarrt vállgallért.



18-19. sz. Inggel kapcsolatos nadrág 5-7 éves leányknak. Ehhez 16-17. sz. Szab.: mintaiv XX. sz., 85-90. fig.



20. és 21. sz. Diszes kötények serdülő leányknak. A lényő szab.: mintaiv XVI. sz., 78. fig. 27. sz. Kötény ellenzóvel 11-13 éves leányknak. Szab.: mintaiv XV. sz., 70-77. fig.

ujjat (136. fig.) a 137. fig. szerint vágott foglalóba tűzzük. A 45 cm. hosszú, 255 cm. bő megbélelt szoknyát 6 cm. széles laposráncba rakjuk és a derék alsó széléhez erősítjük. Felvarrását pánthon átvezetett fehér bőőv fedi. A pikégallért a 133. fig. után készítjük, a betét, kézelő és a betétállógallérja szabását a 138., 139. és 134. fig. adja.



20. sz. Ruha 1-3 éves gyermeknek Szab.: mintaiv IV. sz., 20-26. fig.

21. sz. Ruha belegombolható pikégallérral 7-9 éves leányknak. 30-31. és 34. sz. Szab.: mintaiv XXVII. sz., 130-139. fig.

22. sz. Ruha 2-4 éves gyermeknek. Ehhez 29. sz. Szab.: mintaiv IX. sz., 53-60. fig.

23. sz. Alul hordható bluzza 5-7 éves leányknak. Ehhez 32-33. sz. Szab.: mintaiv VI. sz., 36-41. fig. Kiegészítő szabásrészeket lásd mintaivben és magy.

Az állógallérral ellátott betétet hozzáfűrceljük. Az ujjak szabásánál figyelembe

szabásánál figyelembe vesszük. A szám szerint összevarrt ujjakat 6 cm. széles kézelőbe foglaljuk.

23. sz. Ruha alul hordható bluzza 5-7 éves leányknak. Ehhez 32-33. sz. Szab.: mintaiv VI. sz., 36-41. fig. Kiegészítő

szabásrészeket lásd a mintaivben és magy. A lewendulakék gyapjuszövetruha kivágott csüngője

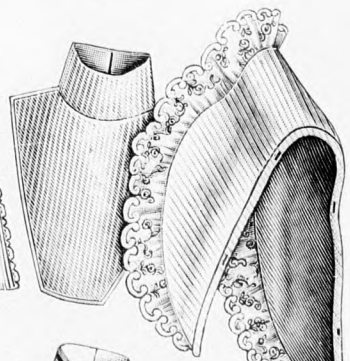
24-25. sz. Reggeli köntös 4-6 éves gyermeknek. Szab.: mintaiv VII. sz., 42-46. fig.

alú szegélyekbe varrt, a 36. és 37. fig. szerint szabott ujjatlan, fehér batisztbluz viselendő, amelynek állógallérját fekete bársonyszalag díszíti. (Szab. április 1. számunk 44. fig.) A csüngőt a 40. fig. szerint vágott vállpánthoz tűzzük, ez utóbbi és a kézelőt közvászonnal béleljük. A kis rajz 39. fig. után készített csüngőt hátul hasítékkal látjuk el, azután elől és hátul 3 cm. széles, levasalt ráncba rakjuk. A ráncokat fent 20 cm-nyire fehérrel letűzzük és a vállpánt bőségének megfelelően összehuzzuk. A 38. fig. szerint figyelembe vesszük a jobboldalt bélésbe vágott zseb elejét, melyet fent behuzzunk és a csüngőhöz szám szerint erősítjük, alul pedig szabad marad. A bélésujjak mintáját mai mintaivünk 41. fig. után vágjuk. A szövétujjakét az április közepén megjelent számunk szerint szabjuk és fordítva varrjuk a vonalra.

tűzzük. Az előli jobb szélbe a gomblyukat, a baloldalira a megfelelő gyöngyházgombokat varrjuk. A 3 cm. szélesen behajtott jobboldali pánthoz a szövétet hozzáadjuk. Alsó szélét 5 cm. széles hajtással látjuk el. A 45. fig. szerint készített gallért rézsutcsikkal varrjuk a nyakkivágásra. A 46. fig. szerint szabott ujjak behuzzott alsó szélét 6 cm. széles, 19 cm. bő foglalóba erősítjük, azután a csüngő alsó oldalsó karöltőjénél keresztet pontra téve ráncba rakva bevarrjuk.



29. sz. A 22. számú visszaja.



30-31. sz. A 23. számú betét beleakasztható gallérja.



32-33. sz. A 23. számú ruha külön.



34. sz. A 23. számú hátú pikégallér nélkül.

26-28. sz. Diszes kötény sordülő leánynak. A lényő szabása: mintáiv XVI. sz., 78. fig. Az 52 cm. hosszú, 53 cm. széles, fehér-kék 26. számú kattunkötényt kissé csucosba vágjuk és fehér-kék mosógalanggal, valamint mosó sűjtással diszítjük. Az 1 $\frac{1}{2}$  cm. széles sűjtást és galandot  $\frac{3}{4}$  cmnyi közökben az alsó szélre varrjuk, ugyszintén a 9 cm. széles, 92 cm. bő, késsel himzett fodrot. A kötény felső szélét a 78. fig. szerint szabott lényőbe foglaljuk, a melynek az alján alkalmazott galanggal fedjük. A kötőszalagot szövethől varrjuk. Az 51 cm. hosszú, 37 cm. bő kötényt finom színekben tartott virágos batisztból készítjük (28. sz.), alsó szélét 12 cmnyire csucosra kerekítjük. A megfelelő bőségig berakott felső szélét a 78. fig. szabott, kötőszalaggal ellátott lényőbe foglaljuk. A lényőt fehér csipkével borítjuk. A kötény szélére fehér-piros galanggal, 7 cm. széles, 175 cm. bő csipkefodrot varrunk.

27. sz. Kötény ellenzővel 11-13 éves leánynak. Szab.: mintáiv XV. sz., 75-77. fig. Keskeny kék-fehér galanggal diszített világoskék és fehér csikos kattunkötény ellenzőjét rimingcsipkével határoljuk. A 72 cm. hosszú, 112 cm. bő kötény behuzott felső szélét a 75. fig. szerint szabott, fehér paszpallal körülvevett, kötőszalaggal ellátott lényőbe foglaljuk, ugyszintén a szám szerint fellérelt ellenzőt. (76. fig.) A 77. fig. szerint készített hajtokára 157-re 5 $\frac{1}{2}$  cm. széles, 45 cm. hosszú vállszalagot erősítünk.

36. sz. Básztkalap eseresnyedíszszel. Ehhez 62. sz. A bretontormájú basztkalap magasan felálló karimaszélét fehér selyemmel foglaljuk be. Hasonló ráncokba rakott selyemszalagot varrunk, a melyet hátul, alul széles csokorba rendezünk. Fül közé foglalt fekete bársonyszárny képezi a helyes kalap díszét. E különös díszítést természetes nagyságu eseresnyével ellátott ágak egészítik ki.

37. sz. Slipbluz csipkebetéttel. Szab.: mintáiv XXIII. sz., 115. és 116. fig. Kiegészítő szabásrészeket lásd mintáivén és magy. A mai számunkkal bemutatott slipbluzt, a melynek előnyeit már az április 1-én megjelent számunkban leírtuk, a szegélydiszen kívül halványárga csipkeplasztronnal is el van látva, a mely alól a szövethet kivágjuk; ezenkívül a 117. fig. után vágott előli részbe szegélybe varrt sifont és alól a szövethet hozzáadásával 6 cm. széles szegély-csoportból álló vállpántbetétet ékelünk. A bluzt az áprilisi számunk szerint készítjük. A kis rajz 116. fig. után vágott ujjakat a közepén végig szegélyekbe varrjuk, alól behuzzuk és szegélybe varrt sifontfogalóba erősítjük. A nyakkivágást szintén sifontfogaló veszi körül.

40. sz. Elegáns nyári ruha csipke- és gyöngydiszszel. Szab.: mintáiv XXIV. sz., 117-119. fig. Kiegészítő szabásrészeket lásd mintáivén. Fekete zseniliával határolt, alól szélesedő fekete tafotacsik díszíti a fekete himzett tállruha szoknyáját sugárszerűen. Ugyanez a dísz látható a gyöngygyel kivarrt csipkenégyzetekkel ékített derékon, az állógallérral és vállpánttal harmóniálva. 15 cm. széles fekete selyemszalag veszi körül a szoknyát borító derékat, a mely a szoknyához hasonlóan fehér sifonnal borított fehér tafotalappal bír. A kis rajz 117. fig. adja a tafota-, sifon- és tüllszoknyákat, a legfelső szoknya előli varrása nem veendő tekintetbe. A felső szél csupán csipkevarrásokkal szűkítjük, a melyeket tafotacsikok borítanak. A vállpántot és előli felsőszövetet a 118. és 119. fig. adja. A felsőszövetet a hátsó vállpántdiszszel megegyező vállpántra erősítjük a vonalnál és a csillagtól egész előre behuzzuk. Ezenkívül az előli felsőszövetet a karöltőnél a csillaggal jelzett helyek között és alól a duplapontig behuzzuk és a vállon, a karöltőn, valamint az oldalvarráson átkapcsoljuk. A hátat sima, alól pedig könnyedén ráncolt felsőszövetdisz borítja együttesen. A könyékig megrövidített ujjak keskeny foglalócsikkal végződnek.

41. sz. Ruha etaminből duplaszoknyával. Szab. és hátkép: mintáiv V. sz., 27-35a. fig. Kiegészítő szabásrészeket lásd a mintáivén és magy. A bézsszínű etaminruhának vállpántját és állógallérját, valamint ennek a bélésderékra erősített miderszerű, szalag alatt baloldalon kapcsolt övét 1 cm. széles bézsszínű atlaszpántok és keskeny fehér selyem-



35. sz. Az 54. szám eleje zsaket nélkül. Ehhez 57. és 58. sz. Szab.: mintáiv III. sz., 8-9. fig.

galandocskákból készítjük, fehér tafotalapra. A vállpántot és övet a mai mintáivünk 29. és 35. fig. adja. Az állógallért az április 1. megjelent számunk 9. fig. után vágjuk. A vállpántot az előli közepének végig egészben, előli azonban a bal fél számára csupán a belül fekvő átvágási vonalig, azután pedig ezen vonaltól a hátsó varrásig szabjuk ki és hátul a pántok felvarrása előtt csillagtól-csillagig összevarrjuk. A vállpántot, a bal előli fél kivételével, az április 1. megjelent számunk 3-6. fig. után szabott bélésderékra varrjuk és balra átkapcsoljuk, míg az állógallért, a tarkónál zárjuk. Az előli szétálló, zsaketszerű felsőszövet között fehér sifonrész simul ráncosan a vállpánthoz, a bélésderék zárását takarva. Az előli és hátsó zsaketszerű felsőszövetet a 30. és 31. fig. után vágjuk, részut henger-szegélyekbe varrjuk (a szegélyek irányát lásd a szabásrészekben) és kép szerint csipkével diszítjük. Ezenkívül a felsőszövetet 11 cm. széles, erős csipke határolja bodrozva és gallérszerűen kihajtva. A felsőszövetet, a vállpánt előli bal részének kivételével, a vonalra varrjuk és előli csokor alatt felkapcsoljuk. Az alsó szél szabadon az övre esik és a karöltőn és oldalvarráson a részét a bélésderékra fereceljük. A 32. fig. után vágott dudor ujjakat főt az első vonalig szegélybe varrt etamin és mindkét vonal között, főt kereszt és pont szerint ráncba rakott, alul csillagtól-csillagig rátartott, a kis rajz 33. fig. után vágott, szegélybe varrt dudor borítja, a melyet a vonal mentén és duplapontnál fogva a belső varrásra erősítünk fel. Az ujjak alsó részét teljesen csipke- és atlaszrészkekből készítjük, a 34. fig. után vágott csipkekészlettel ellátva. A kis rajz 27a-c fig. szerint készített bélészoknyát hátul kereszt és pont szerint egy ráncba rakjuk, oldalt csipkevarrással szűkítjük és a d. és e. fig. után vágott fodor felvarrása számára a vonalat előrajzoljuk. A fodrot, valamint a bélészoknyával csupán a varrásban egyesített, a kis rajz 28. fig. után vágott felsőszövetzoknyát 2 cm. széles szegélyek díszítik, ez utóbbi számára a szövethet hozzáadva és 11 cm. széles csipkeodor határolja. A hasitéknél keresztet a pontra erősítjük és az előli részt könnyedén rátartjuk.

42. sz. Kerti kötény kezttyűvel. Ehhez 43. és 44. sz. Szab.: mintáiv XII. sz., 65-71. fig. A természetes színű drillből való praktikus kötényt csupán a felső kart borító ujjakkal látjuk el, a melyek arra valók, hogy a gomblyukpánt és gombokkal hozzáerősített kezttyüket a lecsuszástól megóvják (lásd a 43. számú képet). A 68. fig. szerinti kötényrésze rajz szerint a varrás mentén letűzött, pántokkal végződő zsebeket erősítünk. A kezttyűk, valamint a duplaszövetből való vállpántok pánttal végződnek. A kötényrészt, valamint a vállpánt duplaszöveve közé foglalt, alól könnyedén behuzott ellenzőt egy foglalóba erősítjük. A hátul gombos vállpántot, ellenzőrészt, ujjakat és kezttyüket a 65-67. 69-71. fig. adják. A kezttyű alsó részén levő hasíték gombokkal van ellátva.

45. sz. Utazókabát duplászött cibelinből. Szab. és hátkép: mintáiv I. sz., 1-4a. fig. A sötétszürke cibelinből szürkös-fehér színárnyalatú belső-részt, a béleletlen kabát előli széléin, közvászonnal 20 cm. széles belés gyantát alkalmazunk; a mely belül a felsőszövet és közbélésből álló galléron folytatódik. A belső részt ezenkívül a 8 cm. széles, egyenes ujjhajtókára is felhasználjuk. A kabátot előli kétsoros, acélszerű posztógombbal gomboljuk



33. sz. Básztkalap eseresnyedíszszel. Ehhez 62. sz.



37. sz. Slipbluz csipkebetéttel. Szab.: mintáiv XXIII. sz., 115-116. fig. Kiegészítő szabásrészeket lásd mintáivén és magy.

és a letűzött zsebhasítékokon hosszúság, a mely felé fektetjük el. Az 1-4. fig. szerint szabjuk a kabátot annak adva és a 4b. fig. szerint kiegészítendő. behajtás és az alsó ujjak belsővonala is tekintetbe

46. sz. Utazóruha rövid szoknyával. Szab. és hátkép: mintáiv V. sz., 5-7a. fig. Kiegészítő szabásrészeket lásd a mintáivén és magy. A bézsszínű etaminruhának vállpántját és állógallérját, valamint ennek a bélésderékra erősített miderszerű, szalag alatt baloldalon kapcsolt övét 1 cm. széles bézsszínű atlaszpántok és keskeny fehér selyem-



38. sz. Ucai ruha hosszú lebbenyes derékkal. Szab. és hátkép: mintáiv XXIX. sz., 146-148a. fig. Kiegészítő szabásrészeket lásd mintáivon.

39. sz. Etamírúha csipkevállpánttal és színes himzésrel. Szab., magy. és hátkép: mintáiv XXVI. sz., 126-129a. fig. Kiegészítő szabásrészeket lásd mintáivon.

40. sz. Elegáns nyári ruha csipke- és gyöngyösbetéttel díszítve. Szab.: mintáiv XXIV. sz., 117-119. fig. Kiegészítő szabásrészeket lásd mintáivon.

41. sz. Etamírúha duplaszoknyával. Szab. és hátkép: mintáiv V. sz., 27-35a. fig. Kiegészítő szabásrészeket lásd mintáivon és magy.

hosszúságát a váll felett, felsőszövetsebek-  
int szabjuk kabátot, az 1. és 2. fig. rövidítve  
int kiegészítők, ezenkívül a 4. figurán a  
vonalat is tekintetbe veendő.

szoknyával. Szab. és hátkép: mintáiv II. sz.,  
szeket lásd mintáivon és magy. A szürke  
malakkal a szürkészövetruhának a kép  
teljesen belső szoknyáját a május 1. meg-  
szabjuk. A selyemmel bélelt, a hát közepén  
matatással gumolt zsákkabátot a mai minta-  
megjelent számunk 22. fig. adja. Az 5. figurát,  
ronal s az előrajzolt pánttal ellátott zseb-  
amint a 6. figurát, a kis méretű méretei szerint  
szélét 15, alul 6 cm. széles felső-  
ljk és a sötétszürke bársonnyal bélelt.

keményített lehajtógallérral együtt, a pontozott vonal mentén kihajtjuk.  
Az összes külső széleket, valamint az oldalsó hasítékszéleket, többszörösen  
letűzzük.

47-48. sz. Házikötények. Szab.: mintáiv XXVIII. sz., 140-145. fig.  
A 93 cm. hosszú, 105 cm. bő, fehér sujtással díszített kék köperkötény felső  
szélét közepén 1 cm-nyire kivágjuk. A 145. fig. szerint vágott zsebet jobb-  
oldalra felűzzük. A kötény felső szélét egymás ellen berakjuk és a 142. fig.  
szerint vágott lényöbe foglaljuk. A 143. és 144. fig. szerint szabott ellenzőt  
és hajtókat számszerint állítjuk össze, ez utóbbihoz erősítjük hátul az 55 cm.  
hosszu vállszalagot. A hajtókat egymáson keresztvezető sujtással és fehérrel  
tamburirozott csillaggal díszítjük, azonkívül fehér szövetvel szegélyezzük,  
végül kötőszalagot erősítünk fel. A piros- és fehérésikos köperkötényt  
(48. sz.) vörösgalanggal díszítjük és vörösesikos pikélénzöbe foglaljuk. A  
141. fig. szerint kivágott szélét befoglaljuk. A 86 cm. hosszú, 84 cm. széles  
kötény alsó szélét a 141. fig. után cakkokba vágjuk. 1 cm-nyire kivágott,

41 cm. bőség szerint szemközt fordított ráncba rakott felső szélét a 140. fig.  
szerint készített lényöbe tűzzük. A kötőszalag szövötből készül.

49-51. sz. Naptól védő kalap bászthól lószórszalagokéból varrt  
csipkeborítással. Minta: mintáiv XVII. sz., 79-81. fig. Az igen eredeti  
összetételű kalap széles, hajlítható karimájú fekete bászthalapból és csillogó  
fehérségű lószórszalagból való és ugyanolyan színű kordonetselyemmel  
összevarrt csipkeszalagáthuzatból áll. Az 1 cm. széles, a kerek helyeken  
erősen széjjelhuzott lószórszalagot a 79-81. fig. mintájának megfelelőleg  
csomózzuk, fektetjük és félceljük fel, a kitöltő öltések pálcika, létra és pók-  
öltések. Az egyes részeket átfogó öltések egyesítik, ebből való a karima,  
fejzél és fejkötő. A kész munkát erősen levasaljuk, úgy, hogy a lószór-  
szalag könnyedén és simán fekdjék. A különös kalapot, csupán egy virág-  
ággal, vagy egy selyemszalaggal díszítjük, a formáját a huzathoz alkalmazzuk.

52. és 53. sz. Utazókalap. Az 52. sz. marquis-alaku, sárgás szalmakalap  
magasan álló karimáját keskeny fekete, ripszszalaggal szegjük be és

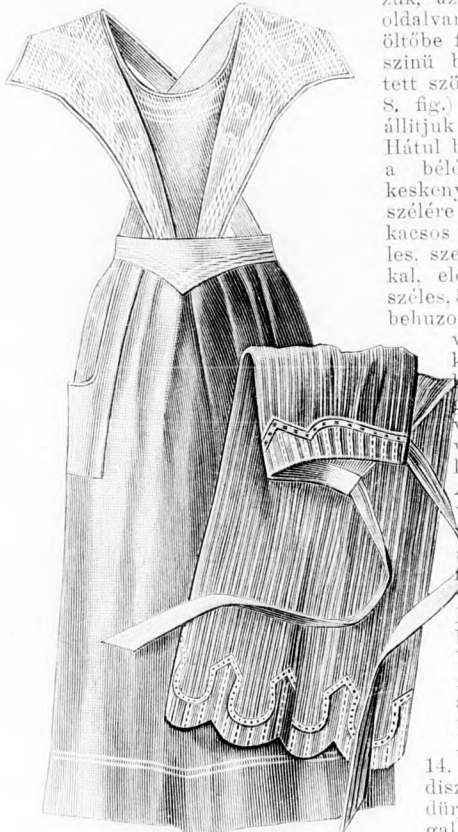


42. sz. Kerti kötény keztyűvel. Ehhez 43. és 44. sz. Szab.: mintáiv XII. sz., 65-71. fig.

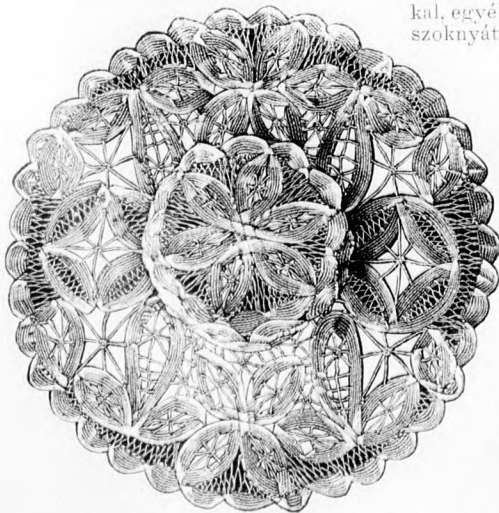
csokorba kötve, a fejrészt veszi körül. Az 53. sz. képen látható, sasóalaku sárgás szalmakalap karima szegéséül, valamint szalagdíszéül, 1 cm. széles, fekete lőszörgaland szolgál, négy sorban egymás fölé varrva.

54. sz. Elegáns ruha különös (abgepa-ster) bordűrdiszszel, himzeit zsakettel vagy anélkül viselhető. Ehhez 35, 57. és 58. fig. Szab.: mintáiv III. sz., 8-19. fig. Kiegészítő szabásrészeket lásd a mintáiven és magy. Az elegáns izabellaszínű etaminruha díszét atlaszszalag, lyukacsos kivarrás és különös bordűr képezi. Ezen ruha, mint az 54. és 35. számon látható, ékrü vászonra himzett zsakettel és anélkül viselhető. A zsaketra gipűrcsipke figurákat applikálunk. Szabását, miután a behajtásokat kiegészítettük és a bal előrészt jelző belső vonalat figyelembe vettük, a 17., 18. és a kis rajz 19. fig. adja. A jobb előli szélét a balra átkapcsoljuk és a jelzés szerint készített előli és hátsó hasitékot derékban a vonaira, a visszajára erősített szalaggal tartjuk össze. Ez utóbbinak felvarrását 3 cm. széles fehér bőrövel fedjük, ugyszintén a zsaket nem viselése esetén a szoknya lényöz-jét. Az oldalt bevágással ellátott rövid ujjakat fönt behuz-

zuk, azután 34-et a zsaket oldalvarrásához véve a karöltöbe foglaljuk. A hasonlószínű bélészkönyvára készített szövetszkönyvát (kis rajz 8. fig.) lyukacsos varrással állítjuk az elejével össze. Hátral behuzott felső szélét a bélészkönyvával együtt, keskeny lényözbe tűzzük. Alsó szélére pedig, ugyancsak lyukacsos varrással, 4 cm. széles, szegélyekbe tűzött csikkal, előli 32, hátral 40 cm. széles, 540 cm. b. felső szélén behuzott, bordűrös fodrot varrunk fel. Az előli kapcsolt belés betétjét, hátsó vállpántját, állógallérját és a csokrot vízszintes szegélyekbe varrt, izabellaszínű krepliszből készítjük. A 12. és 13. fig. után vágott betét- és hátsó vállpántot a 9-11. fig. szerint szabott szövetségesszel lyukacsosvarrással állítjuk össze. Miután jelzés szerint behuztuk, előli kissé buggyosan alkalmazzuk a belésre. Vállon a szövetet kereszt és pont szerint berakjuk. A vállig terjedő, a



47-48. sz. Házi kötények. Szab.: mintáiv XXVIII. sz., 140-145. fig.



49. sz. Az 50. és 51. számú kalapra való esipkehuszt kiterítve. Rajz: mintáiv XVII. sz., 79-81. fig.

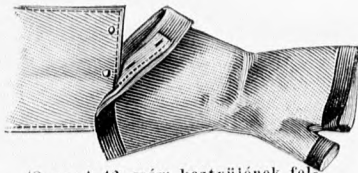


50. sz. Naptól védő kalap bászthól, lőszörgalandból varrt esipkeborítással. Ehhez 49. és 51. sz.



51. sz. A 49. és 50. számú kalap esipkebevonás nélkül.

derékon 5 cm. sz. fehér gipűrcsipke kíséretében. Az utóbbival egyesítjük a hátral záródó derékknak egyszínű keskeny szegélyekbe varrt, ívezve igen keskeny csipkével díszített vállpántját és a laposráncokba rakott felsőszövetet, a melyen a fodrok a sima dísznél kezdődnek. A hátsó dísz ugyanolyan, mint az előli. Az övet oldalt csipkés, egyszínű csokor borítja acélcsattal. A buggyos ujjak beléséhez varrjuk az egyszínű, csipkével határolt kézelőket.



43. sz. A 42. számú keztyűjének felgombolása.



44. sz. A 42. számú háta.



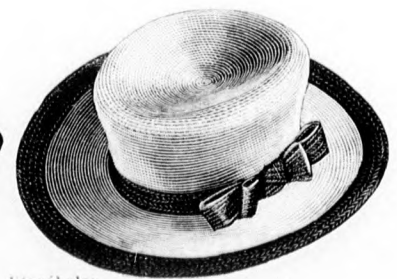
45. sz. Utazókatá duplánszött ebelleből. Szab. és hátkép: mintáiv I. sz., 1-4a. fig.

46. sz. Utazóruha rövid szoknyával. Szab. és hátkép: mintáiv II. sz., 5-7a. fig. Kiegészítő szabásrészeket lásd mintáiven és magy.

56. sz. Ruha sajátszerű ujjakkal. Az ékrüszínű voalruha figyelemre méltó ujjai több egymásra tűzött részből áll, a melyek lefelé esésbe vannak vágva és a bélészkönyvet fődő fehér voaludort láthatóvá teszik. A dudorokat és felsőszövetrészeket a kéznél, alul behuzott keskeny, kissé kerekre vágott kézelők tartják össze. Az ujjdudorokkal megegyezőleg, a derékknak alul szétváló felsőszövege keskeny fehér mellénvrészeket tüntet fel. A derékat és szoknyát ékrüszínű tatotapántok díszítik, az utóbbin köröskörül, az alapnak megfelelőleg vágva. Kis paszomántgombok, zsinórhurkok és bojtok díszítik a derék sima hátát kép szerint, a galléron folytatódva.

60. sz. Bluz szalag- és csipkebetéttől összeállítva. Ehhez 59. sz. Szab.: lásd magy. A 2 1/2 cm. széles sárgás atlaszszalag és 1 1/2 cm. széles gipűrcsipkebetéttől összeállított bluzt május 1. számunk 6., 7. és 11. fig. szerint szabhatjuk. Az előli széleket láthatatlanul gomboljuk, az alsót pedig beszegjük, hátral szalagot tűzünk a huzókore számára. A béleletlen bluz alá megfelelő alsóderék viselendő. A 6 cm. széles toglalóval ellátott nyakkivágásra szalag- és betéttől összeállított, oldalt kapcsolt állógallért varrunk, a kézelőket hasonló módon állítjuk össze. A szalag- és

55. sz. Ruha etamin-neigeből fodordiszzel. Egyszínű szürke etaminfodrok díszítik a szürkés-fehérszínárnyalatú etaminruha (etamin-neige) szoknyáját és derékát, a szoknyán felmagasságban 6, a szegélyen 12, a



52-53. sz. Utazókalap.



tatódnak. Ezt különben egymásraeső, elől 7 cm. széles, hátrafelé megnyúló, keskeny tafotapánttal határolt, rézsut etamin-fodor borítja. Az elől kapesos s csupán kissé a derékon túlérő, fehér selyem bélésderékat hátul sima, elől bugygyos krepp-sifonnal borítjuk. Ugyanezt az elől szélen 6 cm. széles, ezüstfonállal kivarrt fehér csipkebetét határozza. Ezután a derékat a 88. és 89. fig. után ugyanolyan csipkéből szabott elől és hátsó vállpánt borítja. Az első vonal-és számjelzés szerint csatlakozik az alul behuzott, csipkebetéttel határolt, a 90. fig. szerint szabott elől felsőszövethez. A hátsó vállpánt pedig a hát-és oldalrészt simán borító felsőszövethez simul. A felsőszövetrészek szegélybe varrt etamin és fekete csipkebetétekből vannak összeállítva. A hátsó felsőszövet betétjei, a melyet ezeken kívül két 14 cm. h., sárgás gipür-csipkefigurák is díszítenek, csucsba vágva folytatódnak a vállpánton. Hasonló csipkefigurák vannak a csupán csipkebetétekből álló, a 91. fig. szerint készített vállgalléron is. Az utóbbit az elől és hátsó vállpántra

54. sz. Elegáns ruha különös (tabgepasster) bordürdísszel, himzett zsakkettal vagy a nélkül viselhető. Ehhez 35., 57. és 58. sz. Szab.: mintaiv III. sz., 8-19. fig. Kiegészítő szabásrészeket lásd mintáivon és magy.

55. sz. Etamin-neige ruha fodorral.

56. sz. Ruha különös ujjakkal.

59. sz. A 60. számú blúz legombolható gallérja.



57-58. sz. A 35. és 54. sz. háta zsaket nélkül és a zsaket kiterítve.

csipkegallért az 59. számú mosógallérral is helyettesíthetjük.

61. sz. Elegáns ruha csipkebetéttel díszítve. Ehhez 5. sz. Szab.: mintaiv XIX. sz., 87-94. fig. Kiegészítő szabásrészeket lásd a mintáivon. A fekete selymetaminből készített ruhát, a mint a képen is látható, a derékon és szoknyán 4 cm. széles, tisztán beékelte csipkebetétek díszítik. A felsőszövet szoknyán, a mely fehér selyem

és ugyanolyan a kis rajz 87. fig. után vágott, krepp-sifon bélésszoknyát borít, a felső részén elől vannak rajzolva a felsőcsipkebetétek. Ezek között a felsőszövet szoknyát az elől-rajzolt vonalig terjedő csucsbatúto szegélyekbe varrjuk. A felsőszoknyarészeket, az alsó szélükön díszítő csipkebetétek a c) fig. szerint szabott krepp-sifonfodron foly-

vonat-és számjelzés szerint varrjuk. Az átlátszó felsőszövet alatt zöld atlasz borítja a bélésderékat. A 92. fig. szerinti bélésujjakat a kéznél, a 94. fig. után betét és gipür-csipkebetétekből készített kézzelökkel látjuk el. E fölött az ujjakat a sima vonalig, a kis rajz 93. fig. után vágott bélésujjakkal borítjuk, a melyeket rajz szerint tisztán beékelte betétek és a sima vonal mentén keresztöltések díszítenek. Egyébiránt az ujjakat váltakozva simán borítjuk szegélybe varrt etamminal és csipkebetéttel. A keskeny szoknya-lénczöt három 1 cm. széles tafotapántokból álló öv borítja, a melyet hátul egy 6 cm. hosszú, oldalt pedig egy egy 3 1/2 cm. hosszú és a csucsba vágott elől közepén 5 cm. h. halcsontal van keményítve. Ezt elől világoszöld atlasz-rozettával balra átkapcsoljuk. A szalmakalap díszét levélgirland és sifontekeres képezi.



60. sz. Blúz szalag- és csipkebetétekből összeállítva. Ehhez 59. sz. Szab. lásd magy.



61. sz. Elegáns ruha csipkebetéttel díszítve. Ehhez 5. sz. Szab. mintái XIX. sz. 87-91. lla.  
Kiegészítő szabásrészeket lásd mintáiban.

62. sz. Básztkalap eseresnyedíszszel. A 36. szám oldalról nézve.

Felelős szerkesztő: Csepreghy Ferencné. Kiadótulajdonos: Hákos Jeno Budapesti Hirlap Ujságvállalata (igazgató Zilahi Simon). Budapesti Hirlap nyomdája.

A mai nyolcoldalas fólaphoz színes kézimunkakép és szórakoztató melléklet, valamint szabásmintái van csatolva.