



A Divat Ujság megjelenik havonként kétszer, minden hó elején és közepén. Szerkesztősége és kiadóhivatala: Budapest, VIII. ker., Rókk Sztárd-utca 4. sz. Előfizetőket csakis naptári  $\frac{1}{4}$ ,  $\frac{1}{2}$ ,  $\frac{3}{4}$  és egész évre fogad el bármelyik hazai könyvkereskedés, meg a kiadóhivatal.

negyed  
esztendőre **2 kor. 20 fill.** postai  
szétküldéssel.

Minden számban szórakoztató melléklet és kétoldalas szabásminta-iv. Havonként színes divatkép és kézimunka-melléklet. Havonként változóva a nyolcoldalas Tündér Ujjak iparművészeti ujság, a Családi Monogram-Album lapjai és színes kézimunka-kép.

### A DIVAT.

Megindult a farsang, vig dáridó mindentelé és noha már a felén is túl leszünk, mire e sorok megjelennek, azért egyet-mást mégis még a bál ruhákról mondunk el — és adunk is még egy-két bál- és piknikre való ruhát, — mert hisz a farsang most már jóformán a tavaszig is el szokott tartani.

A bál ruhák színéről azt irtuk még újévkor, ha jól emlékszem, hogy az idén is a fehér lesz az uralkodó szín — nos hát ebben mintha csalódtunk volna. Legalább ha az ember az utcákon végigmenve — a belső város utcáit értem — a kirakatokat szemügyre veszi, akkor azzal a benyomással jön haza, mintha csak egy szín volna a világon és ez a rózsaszín. Rózsaszín felhő minden kirakat és abból csillog itt-ott egy-egy ezüstsál, vagy egy kis ragyogó pillangós dísz. Mert noha jóval alább hagytak az idén azzal a néhány év óta divó pokoli ragyogással, egészen nem mondtak le róla leányaink. Ha aztán a bécsi udvari bál tudósítását figyelemmel végig olvasom, akkor is azt látom, hogy a kis princesszek, kontesszek és baronesszek — igen kevés kivétellel — az idén is mind, mind rózsaszínben voltak. Rózsaszín az alsó selyem- vagy duchesse-ruha, rózsaszín a föléje dobott krepp-, krepón, tüll-, muszlin- vagy sifonruha; rózsaszín a szalagdísz, rózsaszín a virág a vállán, szóval ott is rózsaszín felhőben usztak a leányok. Fehér csak igen ritkán akadt közöttük.

A rózsaszínnak ezt a nagy népszerűségét — a mellett, hogy a legtökéletesebb színek egyike — tán még a villamosvilágításnak sápasztó hatása is okozza. Fehérben ma, egy fényesen világított teremben, csaknem mindenki betegesen sápadtnak látszik, a míg a táncról ki nem pirult. A rózsaszín ruhának a meleg színe egy kissé még az arcot is pirba vonja. De akár ez, akár más, akár csak a divatnak egy rózsaszínű szeszélye legyen az okozója, tény, hogy az idén a rózsaszín fölélkerekedett a fehérén, a mely pedig évek hosszú során uralkodott a bálteremben.

De mulik az idő, mulik a farsang, jön utána a böjt, ennek nyomában a szép husvét, a mikor közülünk sokaknak a leánya első áldozáshoz járul, vagy konfirmáltak és akkor ismét jogába lép a hófehér ruha.



1.—2. sz. Tavasz kalap és elegáns tavasz zsaket. A kalap háta: 47. sz. A zsaket háta és a himzés: 16. és 17. sz. Zsaket szab.: mintáiv XXV. sz., 140—144. fig.

Képeink négy, ilyen serdülő leánynak való ruhát mutatnak be. Ezeknek az anyaga persze nem olyan lenge, mint a bál ruháké, inkább kasmir, voile, gyapjú-krepp vagy vékony posztó, hogy aztán bármelyiket lehessen azután is elhordani. Kiállításukra nézve a lehető legnagyobb egyszerűséget tanácsoljuk, a ki költeni akar vagy szeret, az inkább a szövet finomságában keresse a keresett megkülönböztetést. Egyáltalán jó, ha módunkban van, leányainkat arra szoktatni, hogy nagyobb súlyt fektessenek a finom eleganciára az öltözködésben és kerüljék a hivalkodó cifrázkodást, a mi manapság, a mikor a divatos bohóság ezerféle kívánatos, szemképrázatos, bájos lim-lomja mindentelől csábítja az embert, nehezebb földat, mint bármikor volt. *Ida.*

1. sz. Tavasz kalap. Ehhez 47. sz. A matt fehér csipkekalap lapos fejét zöld bársonyból való rózsakoszoru veszi körül. A könnyedén felhajlított kerék karimát 2 cm. széles zöld bársonnyal szegjük be, belül pedig ráncos fehér kreppszínnal borítjuk. A fejrészen keresztül haránt irányban egy ráncolt bársonyesikot fektetünk, a mely a karimán belül folytatódik, hátul egy kengyelen nagy csokrot képezve.

2. sz. Elegáns tavasz zsaket. Ehhez 16. és 17. sz. Szab.: mintáiv XXV. sz., 140—144. fig. A divatos világosszínű posztózsakethez illik a gallér és előli részek tengerzöldszínű panneborítása, a melyeket ezen kívül zöld és fehér selyemmel kihímzett, matt fehér posztórátmunka díszít. Ezen himzés egy részét lásd a 17. számú képen. A gallért perocsik veszi körül. Az egymásra kapcsolt, alul szélesen szétváló előli részeket zöld és divatoszínű selyemzsinóról való paszománthajtók ékítik. Aransujtás, selyemzsinór és pannegombokkal kivart fehér posztóövet varruk szám szerint a hátrészre, elől az előli részek alá kapcsolva. A 140. fig. adja a belés előli részeit, a 141. fig. pedig a hátat. Az előli felsőszövet vonaljelzés szerint négy egymásra tűzött részből áll, a melyek közé alul 9 cm. magas, 6 cm. széles ráncrészeket tolnak. A hátón hasonló módon simán egymásra fektetett részek vannak ráncok nélkül. Az ujjakat az előli részeknek megfelelőleg és pedig a kis rajz 144. fig. szerinti belés szerint díszítjük. Az előli zsaketszéleket a kifelé

hajtott hajtóka számára közvászson felett panneval borítjuk. A 142. fig. után vágott, belés- és közvászsonnal ellátott és kifelé hajtott gallért 106-tól 107-ig a szaketra erősítjük. Az övet a 143. fig. adja.

**7. sz. Csüngőruha 2-4 éves leányoknak.** Szab.: mintaiv XVI. sz., 80-85. fig. Az egyszerű kék gyapju csüngőruhát fehér selyemsujtás és kék és fehér selyemmel kihimzett horgony díszíti. A hátul záródó, a 80. és 81. fig. szerint szabott bélelt vállpántot 154-től 155-ig és 156-tól 157-ig a kis rajz 83. fig. szerinti csüngővel varrjuk össze, az utóbbit elől és hátul fűnt a vállpánt-hoz illog laposráncokba rakjuk. A 84. fig. szerint készített belésujjakat alól 7 cm. magas készülőszerű felsőszövet díszíti, a melyt a fűnt és lent behuzott, a kis rajz 85. fig. után vágott felsőszövetujjakhoz zárul. A nyakat a 82. fig. szerinti állógallér veszi körül.

**10. sz. Kötény egyszerű himzett bordűrrel.** Ehhez 8. sz. A 62 cm. széles, 73 cm. hosszú, szürke drellkötényt 8 cm. széles, alól sarokra varrt dupla kék drellcsikkal vesszük körül, a kötényrészt közébe tűzve. Az utóbbit fűnt 22 cm. nyíre behuzzuk és a sima kék csikkal határolva 4 cm. széles, 64 cm. hosszú egyenes szürke drell-lénczöbe foglaljuk. A lénczöt paszpolszerűleg kéken béleljük és 5 cm. széles, 60 cm. hosszú szürke kötőszalagokkal látjuk el. A lénczön a grekgalantót a 8. számú kép szerinti bordürré alkalmazzuk, a melyet az alsó kötényrésznél széles himzéséhez hasonlóan sötétkék pamuttal dolgozzuk ki.

**12. és 13. sz. Reformnadrág hölgyeknek.** Szab.: mintaiv III. sz., 18-20. fig.

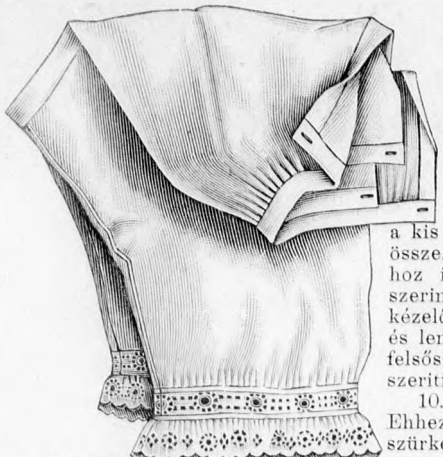
A szürkés-kék posztóból készített pongyolát rövid belésrészekre dolgozzuk és elől zárjuk. A szabását a mai mintaivünk 1-8. fig. adja. A 3. figurán figyelembe veendő a behajtás, a 3., 4. és 7. fig. pedig a kis rajz méreteinek megfelelőleg meg-

hosszabbítandók. A hosszszegélyek számára, az előli felsőszövetrészekre a sima vonalak elől vannak rajzolva. Az oldalbevarrások, valamint az oldalvarrások a beléssel egyesítendők. A hátsó közepén végig egészen szabott felsőszövetrészeket az előrajzolt vonal mentén a derékig egybevarrjuk, a felsőszövetrészt és a ránccal között fűnt sűrűn behuzzuk. Az előli gombolás számára, a jobb előli szél alá 3 cm. széles gomblyukpántot, a bal alá pedig 3 cm. széles alérőpántot vágunk. A fehér alapú kék rátémunkából álló bordűr a 7. fig. szerinti szabás formájában állógallérszerűen veszi körül a nyakat és itt vászonnal béleljük és keményítjük, azután csupán a jobb előli szélre erősítve, az előli közepet borítva befelé folytatódik. Hasonló bordűr határolja a fűnt behuzott ujjak alsó szélét, valamint hasonló rátémunkával díszítjük a széles vállgallért, a melyet a hátton számszerint erősítünk a pongyolára a széles ránc alatt.

**19. és 20. sz. Disztű és bro.** A 17. számú bronztűnek igen díszes külseje van. A biztonságítú elejét kis szimili gyémánt ékíti. A 18. számú bro bronzalapú, halvány színnel emailrozott levélszerű figuráihoz zárulnak fölfelé törőleg, valamint szabadon lecsüngve amerikai folyami gyöngyök, a melyeknek hosszas alakja gyöngyház fényével igen nagy hatású.

**22. sz. Batisztruha bérma-közönök.** Szab. és hátkép: mintaiv VI. sz., 31-41a. fig. A halványfehér batisztruhát igen keskeny szegélyek, valenzian betét és csipke díszíti s a szoknya felvarrását fűdve és hátul teljes csokorba kötve 16 cm. széles, 3 cm. hosszú selyem szatinszalag veszi körül esarp gyanánt. A kis rajz 37. fig. után vágott felsőszövet előli részét betétszerűen, az első előrajzolt hosszvonalig felváltva betét és szegélybe varrt csikokból készítjük; fűnt azután vonaljelzés szerinti vállpántszerűleg, egyenletes közökben betét és a harántvonalon kiugró szegélyek csatlakoznak hozzá. A 34-36. fig. után vágott belésderékön a vállpánt számára egy egyenes vonal van előrajzolva. A felsőszövet behuzott hátsó, felső szélét a belés és a vállpántdisz közé foglaljuk. A hátsó közepén láthatatlanul gomboljuk. A szegélylyel díszített állógallér és belésujjakat a mai mintaivünk 29. és 30. fig. adja. Az utóbbitat fűnt, a belső varráson mérve 10 cm., a csuklyónál pedig 13 cm. magas betét és szegélybe varrt csikkal együttesen díszítjük, haránt irányban. A kis rajz 39. fig. szerint szabott újdudorokat adat szerint fűnt hosszszegélyekkel szűkítjük a felső ujj bőségének megfelelőleg, az alsó szélén behuzzuk és bugygyosan lecsüngőleg alkalmazzuk. 4 cm. széles, 94 cm. bő szegélybe varrt szövetfodor veszi körül behuzva és betéttel, a 38. fig. szerinti béleletlen vállgallért, a melyet a derék ívezett vonalára szám szerint erősítünk és előli kép szerint szalagrozottával zárunk. A 40. fig.

A halványfehér batisztruhát igen keskeny szegélyek, valenzian betét és csipke díszíti s a szoknya felvarrását fűdve és hátul teljes csokorba kötve 16 cm. széles, 3 cm. hosszú selyem szatinszalag veszi körül esarp gyanánt. A kis rajz 37. fig. után vágott felsőszövet előli részét betétszerűen, az első előrajzolt hosszvonalig felváltva betét és szegélybe varrt csikokból készítjük; fűnt azután vonaljelzés szerinti vállpántszerűleg, egyenletes közökben betét és a harántvonalon kiugró szegélyek csatlakoznak hozzá. A 34-36. fig. után vágott belésderékön a vállpánt számára egy egyenes vonal van előrajzolva. A felsőszövet behuzott hátsó, felső szélét a belés és a vállpántdisz közé foglaljuk. A hátsó közepén láthatatlanul gomboljuk. A szegélylyel díszített állógallér és belésujjakat a mai mintaivünk 29. és 30. fig. adja. Az utóbbitat fűnt, a belső varráson mérve 10 cm., a csuklyónál pedig 13 cm. magas betét és szegélybe varrt csikkal együttesen díszítjük, haránt irányban. A kis rajz 39. fig. szerint szabott újdudorokat adat szerint fűnt hosszszegélyekkel szűkítjük a felső ujj bőségének megfelelőleg, az alsó szélén behuzzuk és bugygyosan lecsüngőleg alkalmazzuk. 4 cm. széles, 94 cm. bő szegélybe varrt szövetfodor veszi körül behuzva és betéttel, a 38. fig. szerinti béleletlen vállgallért, a melyet a derék ívezett vonalára szám szerint erősítünk és előli kép szerint szalagrozottával zárunk. A 40. fig.



3. sz. Nadrág bérma-lándónak. Szab., magy.: mintaiv XI. sz., 59. fig.



4. sz. Nappali ing bérma-lándónak. Szab., magy.: mintaiv XIII. sz., 61-64. fig.



5. sz. Alszoknya bérma-lándónak. Kis rajz és magy.: mintaiv XII. sz., 60. fig.



9. sz. Házikötény hölgyeknek. Szab., magy.: mintaiv XVII. sz., 80-91. fig.



11. sz. Pongyola szegély- és paszpoldiszszal. Szab., magy. és háta: mintaiv XX. sz., 101-110a. fig.



12-13. sz. Reformnadrág hölgyeknek. Szab.: mintaiv III. sz., 18-20. fig.



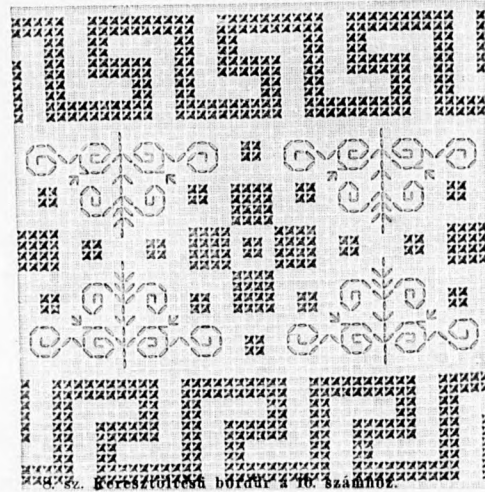
14. sz. Pongyola rátémbordűrrel. Ehhez 15. sz. Szab.: mintaiv I. sz., 1-8. fig.



7. sz. Csüngőruha 2-4 éves leány-nak. Szab.: mintaiv XVI. sz., 80-85. fig.



6. sz. Ránccba rakott 1-3 éves gyermekeknek. Szab., magy.: mintaiv XV. sz., 76-79. fig.



15. sz. A 11. szám háta.

A tekete klotnadrág előli feléből vágjuk a hátsó övrészeket, a melyet előre menőlega vonalig, puha köpérrel béleljünk. A hátsónadrág-részeket kereszt és pont szerint ránccba rakva foglalóba erősítjük és a gombolható övre rágomboljuk. A 18. és 19. fig. szerinti nadrágrészek rövidítve vannak adva, a melyek a kis rajz méretei szerint meghosszabbítandók, a 18. figurán a behajtást is tekintetbe véve. A foglalót a 20. fig. adja. Az előli részekben ki kell dolgozni az előrajzolt bevarrásokat és a kereszt és pont szerinti erősen letűzött ránccokat. A nadrág alul gumihúzókörccel van ellátva.

**14. sz. Pongyola rátémbordűrrel.** Ehhez 15. sz. Szab.: mintaiv I. sz., 1-8. fig.



16. sz. A 2. szám háta.

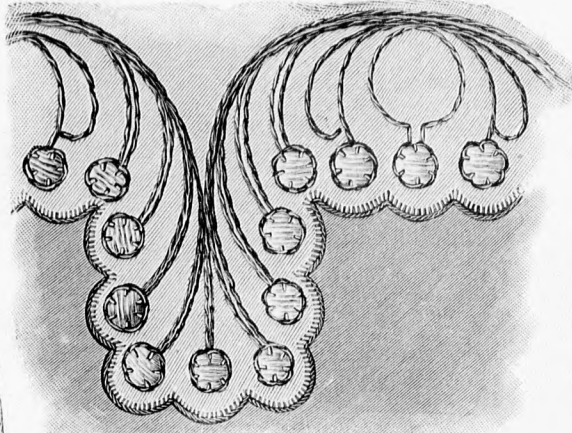


18. sz. A 24. szám dereka kiterítve.

teljes bősége 290 cm., a középső 370 az alsó 520 cm. A csik felső, könnyedén bodrozott és alsó sima széléit tisztán beékelte betétekkel egyesítjük, miáltal a fodor lefelé mindenkor kiszélesedik. Alsó záródásul 3 cm. széles csipkefodor szolgál.

23. sz. Ruha vállgallérral és fodros szoknyával bérmezőzőnek. Szab. és hátkép: mintáiv IX. sz., 52-56a. fig. Az életantsonttéhér kasmirból való ruhát hasonlószerű selyem mohergalanggal díszítjük. A fodorral ellátott bélelt szoknyát a mai mintáivünk 21. fig. adja. A felső fodrot a szoknya bőségének megfelelőleg kissé szűkebbre kell szabnunk. A jobb előli varrás hasítékát nyomógombbal zárjuk. A felső szélét 2 cm. széles lénzöbe erősítjük és 5 cm. széles keményített és áttűzött szövétvennel borítjuk. A szoknya aláérő bluzderék előlgombos sima belésderekat igényel (mai mintáivünk 22-25. fig.). A balra átkapcsolt s az 52. fig. után vágott betétet szegélybe varrt selyem borítja, míg a hátul záródó s a mai mintáivünk 29. fig. után vágott állógallért és a kövzasonnal ellátott 55. fig. szerinti vállgallért kasmirból mohárgaland szegélyezés díszíti. A vállgallért a derék felsőszöveve ellen varrjuk. Az 53. és 54. fig. szerinti előli és hátsó felsőszöveveket a kiszabás előtt a látkató módon, 2 cm. széles rakott hosszszegélyekbe varrjuk és a törésvonalon még egyszer letűzük. Az alsó, elől csillagilag sűrűn behuzott szél könnyedén leógólag derékban a belésderekra erősítjük. A hátrészeket együttesen felsőszövet borítja. Az előli felsőszövevezeleken vágott iveteket fehér selyemgrelókkal a betét fölött összekapcsoljuk, azonban aloluk kilátszik a 15 cm. széles szegélybe varrt selyem rézsutcsikból álló csokor, melynek végei a derék széléig terjednek. Az előrajzolt sima vonal mentén és az 56. fig. szerinti felsőszövetujjak közepén egymás ellen fordított ráncokat alkalmazunk a lészabás előtt. A fönt csillagtól-csillagig, valamint az alsó szélén behuzott felsőszövetujjakat a mai mintáivünk 30. fig. után vágott, a csuklyónál simán borított és galanggal díszített beléssujjakra erősítjük a sima vonalon rézsut buggyosan leógólag.

21. sz. Ruha betétdíszszo. bérmezőzőnek. Szab., magy. és a mellény külön: mintáiv II. sz., 9-17a. fig.



17. sz. A 2. szám himzésének részlete.

szerinti belésszoknyát szabadon borító 41. fig. után vágott felsőszövevecsoknyát az előli

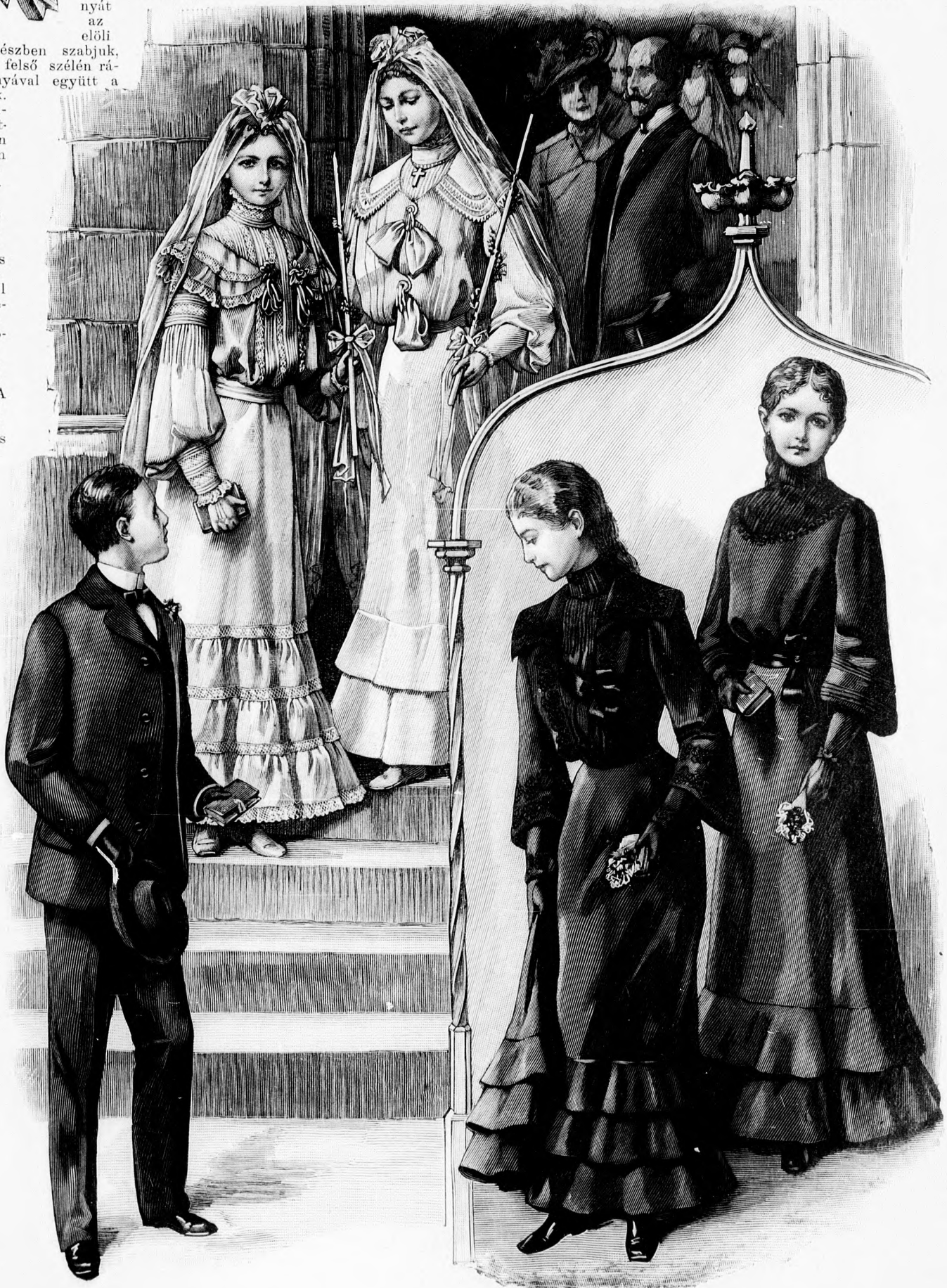
ban megfelelőleg szűkebben atlaszszalagövevel borítjuk.

27. sz. Ruha berakott ránerészekkel és galanddíszszo. Ehhez 34. sz. Szab.: mintáiv

Az előli részt egyébiránt a buggyosan leógó, a fentemlitett módon ráncolt s a 27. fig. szerint szabott felsőszövevevel borítjuk. A hát- és oldalrészeket 32 cm. széles, két hátrafelé fordított, ráncba rakott felsőszövevevel borítjuk. A 28. fig. után vágott bélelt vállgallért keskeny foglalóba erősítjük, a pontozott vonal mentén a jobb előli felsőszövevezele alá férceljük, a bal alá gomboljuk és törésvonal mentén kihajtjuk a 18. számú kép szerint, 4 cm. széles, 20 cm. hosszú atlaszszalaghurkot erősítünk a felsőszöveveve jobbra a vállgallér alá, balra csokorral végződve. 6 cm. széles himzett csipkebetét szegélyezi az állógallért és előli felsőszöveveveket, valamint a kéznél simán borított, a 30. fig. után vágott beléssujjakat, valamint az utóbbiakat szabadon borító, a kis rajz 31. fig. után vágott felsőszöveveveujjakat. A szegélyekbe varrt szaténmervejével borított állógallért a 29. fig. adja. A kis rajz 21. fig. szerint szabott, teljesen bélelt szoknyára három fodrot erősítünk, melyek közül a két felsőt a vonaljelzés szerint felvarrt alsó fodornak megfelelőleg, azon-



19-20. sz. Díszíté és brosz.



21. sz. Ötötzet bérmezőzőnek. Szab., magy. és a mellény külön: mintáiv II. sz., 9-17a. fig.

22. sz. Batisztruha bérmezőzőnek. Szab. és hátkép: mintáiv VI. sz., 31-41a. fig.

23. sz. Ruha vállgallérral és fodros szoknyával bérmezőzőnek. Szab. és hátkép: mintáiv IX. sz., 52-56a. fig.

24. sz. Ruha betétdíszszo. bérmezőzőnek. Szab.: mintáiv IV. sz., 21-31. fig.

25. sz. Ruha vállpánttal bérmezőzőnek. Szab., magy. és hátkép: mintáiv V. sz., 32-33a. fig.



20. sz. Berakott kabát fehér posztóra való rátéttel. Szab., magy. háta és visszaja: mintáiv XXI. sz., 111—118b. fig.

XXVI. sz., 145—151. fig. A sötétkék kasmirból készített ruhát a látható módon pántszerűleg alkalmazott kék és zöld mintázatú, 2 1/2 cm. széles fekete zseníliaval átszőtt galand díszíti. A bélészetet borító s a kis rajz 145. fig. után vágott felsőszövetzeteknyá hátsó lapján kidolgozandó haránt és hosszbevágással van ellátva. A hosszbevágás széleit a pontozott vonal mentén befelé hajtjuk és 28 cm. széles, 20 cm. hosszú letűzött ráncrészekkel látjuk el. A felsőszövetzeteket egyébiránt kereszt és pont, valamint a betűkkel jelzett kereszteteket a hasonló pontokra téve ráncba rakjuk, ezeket elől a pontozott vonal mentén erősen letűzve. A hátsó ráncokat a törésvonal mentén szegély szélességben letűzük és nyomógombokkal egybe erősítjük. A rátartott és ezenkívül csipőbevarrással szűkített felső szoknya szelt keskeny lénzöbe foglaljuk. A szoknyához hasonlóan szabjuk ráncba a vállgallért, valamint a felsőszövetzeteket; ezek a 148. és 149. fig. után vágott vállgalléron 22 cm. szélesek. A 150. fig. után vágott ujjak részére, az adat szerinti ráncolt 151. fig. szerinti rész van adva szabásul, a melyet a kis rajz méretei szerint meghosszabbítunk. Az elől kapesos bélelt derék hát- és oldalrészeit sima felsőszövettel borítjuk. Az elől részét a 147. fig. után vágott s az állógallérhoz hasonlóan rézsut, a közepén egymást borító zöld atlaszszalagokból készített betét, valamint a 146. fig. szerinti, a behajtás tekintetbe vételével szabott felsőszövet díszíti. Ezen résznek kereszt és pont szerint rakott elől ráncot csupán a jobb elől, balra átkapcsolt felsőszövet részén vannak vágva; az elől részét pedig alul mindkét a) keresztet az a) pontra téve rakjuk ráncba. A derékon csupán kissé túlére derékszél 20 cm. széles ráncolt zöld atlaszszalag fedik, hátul fönt 4 cm. szélesen szétválvá és galand, valamint zsenília grelóval végződve, alól pedig balra átkapcsolva. A bélésujjakat a kéznél 6 cm. magas ráncolt zöld atlaszszalag, azután a bélésujjakra a duplapontig felerősített, egyébiránt szabadon hagyott, fönt bevarrással szűkített, már előbb említett felsőszövetujjakkal borítjuk.



27. sz. Ruha berakott ráncrészekkel és galanddíszszel. Ehhez 31. sz. Szab.: mintáiv XXVI. sz., 143—151. fig.

29. sz. Ruha előtő díszszel. Ehhez 33. sz. Szab.: mintáiv XXVII. sz., 152—161. fig. A sötétkék posztóruha betétjét és állógallérját fehér bársonyból készítjük, a melyeket sárga gipüresipkecsillagok és igen keskeny posztópántok díszítenek. A 158. fig. szerint vágott (lásd a felső rész belső vonalát) s a külső szélein letűzött vállgallér alá tűzzük vonal- és számjelzés szerint a 157. fig. szerinti vállpántszerű díszrészt. Az utóbb említett részt az elől alkalmazott hajtokához hasonlóan kék bársonyból készítjük, keskeny posztópánttal határoljuk és hasonló színű, fehér láncoltákkal körülvett, hasonló színű tamburirozással díszítjük. Ezen díszrészek lekerekített elől sarkai kék és fehér mintázatú paszománt figurákkal, grelókkal és bojtokkal végződnek, az előbb említett 155. fig. szerinti betét felett keresztelődve és a 154. fig. után vágott elől felsőszövetrészt a csillaggal jelzett helyeire kapcsolva. Az utóbbi fönt kereszt és pont szerint s a pontozott vonal mentén letűzött ráncba rakjuk. Az alsó buggyosan leelőgő részen pedig mind a négy keresztet pontra tevészel rakjuk ráncba. Az elől felsőszövet szelt a 156. fig. után vágott hajtokára erősítjük a pontozott vonal mentén, a törésvonal mentén kihajtva. Az elől kapesos bélésderék hát- és oldalrészeit sima felsőszövettel borítjuk. A derékon csupán kissé túlére derékszél az elől balra átkapcsolt s a 159. fig. szerint szabott üv borítja, a melynek bal fele csupán a belső vonalig terjed. A fönt bevarrásokkal szűkített s a 160. fig. után vágott felsőszövetujjakat, a melyen az alsó fél belső vonala tekintetbe veendő, alul 133-at 133-ra téve a 161. fig. után vágott, rajz szerinti posztópántokkal határolt bársonykézlelőkkel látjuk el, a felsőszövetujjak alsó szélétől hasítékot hagyunk szabadon. A teljesen bélelt szoknyát a kis rajz 152. fig. adja. Az elől lapját kereszt és pont, valamint a betűkkel ellátott kereszteteket a hátsó lap hasonló betűs pontjaira téve ráncba rakjuk, a ráncokat a pontozott vonal mentén letűzve. A felső szoknyaszél csipőbevarrással s hátul nyomógombbal zárt letűzött ráncal szűkítjük. A 153. fig. szerinti csipőpántokat a szoknyán elől vonaljelzés, hátul pedig a ráncig terjedőleg letűzük.

30. sz. Bálruha szerpentin elökevel. Minden egyszerű ruhát igen elegánsan díszít a szerpentin alakban kidolgozott, pillangók és pailevel kivarrt tüllcsipkéből való előke vagy szoknyatöredék. Az előbbi 25 cm., az utóbbi 30—40 cm. szélességben.

31. sz. E célra készült gázruha. Az izlése fehér gázruha atlaszpántok és tűzészerek, valamint felragasztott lila bársonyvirágok díszítik a szoknyán.

A szoknya a hátsó varrás és a lénzöbe

erősítés kivételével teljesen el van készítve, csupán össze kell varrni.

40. sz. Estélyi kabát cibelinből gázhimzészé 99—103a. fig. A fehér cibelin kabát gallérjának mel kihimzett fekete gázvirágok képezik. Az elől szélén 15 cm. széles közbéléssel ellátva. A gallért duplaszövetből készítjük, mintáiv 99. és 100. fig. rövidítve van adva és a 101. és 102. fig. után vágott s az elől részért szám szerint erősítjük a kabáthoz. Az ujjak az alsó fél vonala is adva van. Fekete-fehér p. iuk a kabátot.

41. sz. Gáz reformruha. Ehhez 36. és XIV. sz., 65—75. fig. Az ampir-alaku ruhát fel Az elől és hátsó vállpánt, valamint az állóg ujjfoglaltó sűrű hengerezgélyekbe varrt szatin nára a 65. és 66. fig. után az elől kapesos rö ezt simán felsőszövettel borítjuk és vonal- és juk a 67—69. fig. után vágott, teljesen bélelt a kis rajz szerint meghosszabbítandók. A felső ráncba rakott szatin mervellőcsikok borítják oldalon az ott található szoknyahasítékhoz h nak ellátva. Az alsó szoknyaszélre erősítjük csupán bélészetből készített fodrot. Az ut

alsó s gést b díszíti a már és 72. vállpántják, c szerin és 74. szöve készít Az ut pántta átkap vállon látjuk 1 1/2 c szalag szélén a vá himze a min merv Az áll ujjak I-én szám 21. fi utóbbi behu belül zélye a kis utá fe ujj

28. sz. Egyszerű ruha pántdíszszel. Szab., magy. és hátkép: 29. sz. Ruha előtő színnel díszítve. Ehhez 32. sz. Szab.: mintáiv X. sz., 57—58a. fig. XXVII. sz., 152—161. fig.

el van készítve, hasonlóképp a derékrészek, a melyeket

liből gázhimzésdíszszel. Szab. és kátkép: mintáiv XIX. sz.,  
nkabát gallérjának és ujjainak szegélydíszét fehér selyem-  
gágák képezik. Az ujjak igen bőek, kényelmi szempontból,  
és közbéléssel ellátott kabátot teljesen fehér selyemmel  
vetből készítjük, a nehéz közbélés elhagyhatása miatt. A  
ditve van adva és a 103. fig. szerint meghosszabbítandók.  
rott s az előli részein, a törésvonal mentén kihajtott gal-  
a kabáthoz. Az ujjakat a kis rajz 103. fig. adja, a melyen  
van. Fekete-fehér paszománcsüngő alatt egymásra gombol-

na. Ehhez 36. és 37. sz. Szab.: mintáiv  
pir-alaku ruhát fekete kasmirból készítjük.  
valamint az állógallér és az 5 cm. magas  
lyekbe varrt szatin mervellőből valók. Szá-  
az előlkapcsos rövid bélésderekat vágjuk,  
ritjük és vonal- és számjelzés szerint rávarr-  
tt, teljesen bélelt szoknyalapokat, a melyek  
abbtandók. A felső felvarrását 14 cm. széles  
liősikok borítják övszerűen s ezek a bal-  
oknyahasítékhoz hasonlóan kapcsokkal van-  
nyaszélre erősítjük a kis rajz 70. fig. után,  
ített fodrot. Az utóbbi 6-6 cm. széles, az  
alsó szélén 1-1 cm. széles sze-  
gést buggyos, feltűzött pántok  
díszítik. A derekát fűnt,  
a már említett s a 71.  
és 72. fig. után vágott  
vállpántrészek borít-  
ják, erre pedig szám  
szerint erősítjük a 73.  
és 74. fig. után, dupla-  
szövet és közbélésből  
készített vállgallért.  
Az utóbbi az előli váll-  
pánttal a bal vállon  
átkapcsoljuk, a jobb  
vállon pedig varrással  
látjuk el. A közepén  
1 1/2 cm. széles atlasz-  
szalag díszíti, a külső  
szélén pedig, valamint  
a vállon gipíresipke-  
himzés határolja. Balra  
a mint látható, szatin-  
mervellőcsokordíszíti.  
Az állógallért és a bélés-  
ujjakat a január  
1-én megjelent  
számunk 18. és  
21. fig. adja. Az  
utóbbi az alól  
behuzott, rajzon  
belül hengerve-  
gelyekbe varrt s  
a kis rajz 75. fig.  
után vágott  
felsőszövet-  
ujjak borítják.



31. sz. Bálruha szerpentindíszszel.

43. sz. Gyászruha kreppdíszszel. Szab. és hátkép:  
mintáiv VIII. sz., 47-51a. fig. Az angol kreppel gaz-  
dagon díszített sevíróhának a 47. fig. után vágott  
bélelt szoknyájának fodrát teljesen beborítjuk kreppel.  
A keskeny lényöbe foglalt felső szélét csipőbevarrá-  
sok és hátul kereszt és pont szerint rakott, egymás  
ellen fektetett ráncok szűkítik. Az előli záródó bélés-  
derekat kreppbetét borítja, fűnt vállpántszereleg, a  
48. fig. szerinti betétrész alakjában, hosszszegélyekbe  
varrva és simán bélelve. 7 cm. széles, fölfelé laposan  
szegélyezett kreppcsikokból készített bandó alól ugra-  
nak ki szabadon a szegélyek. A betétet a bélésderékre  
jobbra rávarrjuk és balra átkapcsoljuk, az alsó szélét  
sűrűn behuzva és valamivel a derék alatt megerősít-  
sítve. Ezen betéthez csatlakozik az alól kereszt és  
pont szerint ráncolt s a 49. fig. után vágott előli felső-  
szövet. Ezt az előli szélén a sima vonalig terjedő  
kreppdísz határolja. Az előli harántvonalak között  
ugy az előli, mint a hátsó felsőszövetet, valamint az  
51. fig. szerinti felsőszövetujjakat a kiszabás előtt  
1 1/2 cm. széles, egymástól 1 1/2 cmnyi távolságra eső  
szegélyekbe varrjuk. A bélésderék hát- és oldalrészeit  
simán borítjuk. Az alsó derékszél keményített és  
áttűzött rézsut szöveticik határolja, előli és hátul  
tempa csuesba varrva s előli kissé oldalt átkapcsolva.  
Az 50. fig. szerinti sima vállgallért tűzessorok díszít-  
tik, a melyet szám szerint erősítünk a derékre. A  
bélésderekat s a ráncos kreppel borított állógallért,  
valamint a bélésujjakat, a január 1-én megjelent  
számunk 13-16., 18. és 21. fig. adja. Az utóbbi

31. sz. E célra készített csipke-  
ruha.

32. sz. Bálruha vagy alkalmi ruha beékelte pánttal és szalagdíszszel. Ehhez 35. sz. Szab., magy.  
és egy rozetta külön: mintáiv XXIX. sz., 165-174a. fig.

foglalószereit 8 cm. széles szegélybe varrt krepp borítja és a felsőszövetujja-  
kat, a mint fűnt is említettük, csoport szegélyekbe varrva, fűnt és lent behuzva,  
buggyosan leógólag alkalmazzuk rája.

48. sz. Vállgallér tüll- és atlaszhengerből. Fekete tüllalpra részben egy-  
szerűen, részben duplán vett fekete atlaszhengerből ágakat és leveleket dol-  
gozunk ki, dísz- és létráútléssel kitéve. A külső szélét egyenes irányu  
hengerfügurák képezik oda és vissza pók- és díszöltésekkel átdolgozva.

49. sz. Posztóruha berakott szoknyával. Ehhez 53. sz. Szab.: mintáiv  
XXII. sz., 119-126. fig. A ruhát bronzszínű posztóbból készítjük, melynek

felsőszövetű szoknyája (kis rajz 119. fig.) egyenes  
lapokból áll, rajz szerint előli laposráncal kezdődve  
és mély plüsszárócsokba rakva, ezeket a törés  
mentén hátrafelé felmenőleg letűzzük. A ráncok  
alól a szövetet lehetőleg kivágjuk. A csipőpántot  
a 120. fig. után közepén végig egészen szabjuk  
és az izezett alsó szélén kétszer a bélészetűre  
tűzzük. A felső szélét a bélészetűreval együtt  
egy lényöbe foglaljuk. A bélészetűreval, valamint  
az előli záródó bélésderekat, továbbá az állógallért  
és bélésujjakat a január 1-én megjelent számunk  
41., 13-16., 18. és 21. fig. adják. A bluz sima  
felsőszövetűnek az alsó szélét hátul rátartjuk, előli  
ránca rakjuk és leógólag a szoknya felett viselt  
derékre erősítjük. A bal előli szél a bélés előli  
szélével együtt végződik, míg a jobbat átkapcsol-  
juk. A 121. fig. adja az állógallért a tűzessorokkal,  
a melyre 122. fig. szerinti díszrészt erősítjük. Ugy  
ezt, mint az alsó derékszélre erősített s 125. fig.  
után vágott övrészt, valamint a 4 1/2 cm. széles  
ujjfoglalót smaragdöld bársonyból készítjük, két-  
szer fekete, e között fekete-tehér mintázatu sujtás-  
sal szegélyezve és haránt irányban kis fekete



33. sz. A 29. szám háta.



34. sz. A 27. szám háta.

nnel díszítve. Ehhez 52. sz. Szab.: mintáiv  
XVII. sz., 152-161. fig.

29  
27/2

27/2



36. sz. A 41. szám visszaja.



37. sz. A 41. szám háta.

35. sz. A 32. szám háta.



38. sz. Az 57. szám háta.

52. sz. **Öv zárral és tolécsattal.** A nemes irályban tartott bronzzárt a tolécsattal együtt virágok díszítik.

54. sz. **Ruha előtű selyemdíszeszei idősebb hölgyeknek.** Ehhez 46. sz. Szab.: mintáiv VII. sz., 42-46. fig. A fekete szatén mervejúruha közepén három hengerszegélybe varrt fehér selyembetéjtét oldalt 9 cm. széles sárga csipkebetét borítja. Ez utóbbi borítja a fehér selyem állógallért, valamint az alsó ujszél, a melyet ezenkívül még szegélybe varrt szövettel is díszítünk. A derék előli felsőszövetrészeit 1,5 cm. széles fehér selyempántok határolják éppen úgy, a mint a vállgallért és a szabadon lecsüngő felsőszövetujjak alsó szélét is. Ez utóbbi a kis rajz 46. fig. adja. A bélésderekát és bélésujjakát a január 15-én megjelent számunk 15-18. és 23. fig. az állógallért a január 1-én megjelent számunk 18. fig. adja. Az előbbinek előli részeire a már említett, jobbra felvarrt, balra átkapcsolt, alul kereszt és pont szerint ráncolt s a 43. fig. után vágott betétet erősítjük, azután az előírás szerint behúzott, 44. fig. szerint szabott felsőszövetrészekkel borítjuk. Az utóbbiakat a kiszabás előtt, rajzon belül szalmaszál vékony ságu szegélyekbe varrjuk. A hát- és oldalrészeket borító felsőszövetet két hasonló szegélycsoport díszíti. A 45. fig. után vágott vállgallér határolja a derék felső kivágását. A kis rajz 42. fig. adja a bélészoknyát borító felsőszövetzoknyát, melyet az előli és hátsó lapján, kereszt és pont szerint a pontozott vonal mentén letűzött ráncokba rakunk. A hosszu törésvonal mentén befelé for-

gombokkal díszítve. A 126. fig. szerinti kis kerek figurák hasonlóképpen dolgozzuk és mint a képen látható, az öv- és díszrésze vonaljelzés szerint ráerősítjük. A záródást lecsüngő grelok képezik. A felső kis kivágást a betét és a kis fehér selyemből való hátsó vállpánt tölti be, a melyet az állógallérhoz hasonlóan szürkés sárga spachtelesipkével borítunk. A 123. és 124. fig. után vágott felsőszövetujjakon az alsó részt a felsőre rá-tűzzük és az előrajzolt felső ívezett vonalon szövetsikbéléssel kétszer áttűzzük; az ujjakat alul kereszt és pont szerint ráncba rakjuk és fűnt csillagtól-csillagig kis bevarrással szűkítjük.

50. sz. **Tavaszi ruha himzett hajléka díszszel.** Ehhez 44., 45. és 51. sz. Szab.: mintáiv XXIV. sz., 133-139. fig. Fekete-fehér mintázatu, vörös bolyhu angol gyapjuszövetből készítjük a fodros szoknya és bluzból álló öltözetet, a melyet vörös, többszörösen letűzött posztópánttal díszítünk. A bluzt email festésű bronzgombokkal és a jobb szélére felerősített zsinórhurkokkal zárjuk. Az övet kapcsoljuk. Az előli széleket belül vörös posztóval béleljük, a melyet a hátán gallérszerűleg folytatódó, 4 cm. széles, tarka selyemmel kihimzett fekete tafotacsik határol. A himzett lásd eredeti nagyságban az 51. számú képen. Az utóbbin a szélöltéseket, valamint a részut rakott négyzetöket sárga selyemmel dolgozzuk ki, míg az egymásbatolt gyűrűket, a kicsit a nagyval egyformán, váltakozva világoskék és fehér, valamint sötétzöld és világoszöld belsővel készítjük. A 133. fig. adja a felsőszövetzoknya kis rajzát, a melyen a bevarráások fűnt tekintetbe veendők. A fodor felvarrást 3 cm. széles pánt takarja el. A fodrot rajzon belül fűnt 3, alól 4 cm. széles közökben, sugárszerűleg fűnt mintegy 2, alól 2 cm. széles szegélyekkel szűkítjük. A 134. és 135. fig. után vágott, bélelt, az előli szélein himzett bluzt, a bevarráások és a vállvarrás kidolgozása után rajz szerint pánttal díszítjük. A béleletlen dupla vállgallért a 136. fig. adja (figyelembe veendő a felső rész körvonala) és a vonal mentén a pánttal együtt rajz szerint a bluzra erősítjük. Az utóbbi alsó szélét a 137. fig. után vágott övbe erősítjük. A kis rajz 138. fig. után vágott, úgy alul mint fűnt állóránccokkal szűkített bélelt ujjakhoz a kéznél a 139. fig. szerinti vörös posztókészleteket erősítjük.



39. sz. Vállgallérhattyúpremből. Szab., magy.: mintáiv XXXI. sz., 176. fig.



40. sz. Estéliköpeny ebelinből gázhimzéssel. Szab. és hátkép: mintáiv XIX. sz., 96-103a. fig.

ditjuk a hátsó lap oldalszélét és balra hasítékot hagyva, a sima vonal mentén, 3 tól 4-ig az előli lapra erősítjük. A hátsó széleket szövetsikbélelt fogják össze. A keskeny szoknya-lénczét 5 cm. széles szövetsikbe borítja. A bélészoknyát a január 1-én megjelent számunk 41. fig. adja.

55. sz. **Ruha nyoszolyóleány-nak (reformvisélet).** Szab.: mintáiv XXX. sz., 175. fig. A világoskék selyem ruhát kép szerint sárga csipkebetétekkel és keskeny fekete borsó sorokkal díszítjük. A január 15-én megjelent számunk 59-61. fig. után vágott ruha egyéb díszét letü-



41. sz. Reform gyászruha. Ehhez 39. és 37. sz. Szab.: mintáiv XIV. sz., 65-75. fig.

42. sz. Kreppruha bluzzal mély gyászhoz. Szab., magy. és hátkép: mintáiv XXVIII. sz., 162-167a. fig.

43. sz. Ruha kreppdíszszel gyászolóknak. Szab. és hátkép: mintáiv VIII. sz., 47-51a. fig.



44-45. sz. Az 50. szám nyitott eleje és háta.

mintaiv XVIII. sz., 92-98a. fig. A szatén dűszesből való egyszerű ruhát hátul zárjuk s elől kép szerint, részben pedig rajz szerint szegélybe varrt krepliszével díszítjük, elől át-kapcsolt csipke-füvel határolva. A teljesen bélelt s az uszályán könnyű flanellel bélelt ruhát a 92-96. fig. szerint szabjuk, a melyeket a kis rajz méretei szerint megkosz-szabtatunk. A 93. figurán ezen-kivül a behajtás is tekintetbe veendő. A csipkéből való fűsűt a kis rajz 97. fig. adja; kereszttek

zött fekete hengerszegély képezi. A szoknya felvarrását a pántszerű zsaketdísz borítja, a melyet rézsut vágunk és kép szerint alkalmazunk, a 175. fig. szerinti vállgallérral oldalt zárva. A kövászonnal ellátott galléron adva van a keskenyebb rész vonala és a szabásrész hátsó varrásával együttesen van borítva. Az oldalzárást rózsacsokor takarja el. Az ujjakat a mai mintaivünk 98. fig. adja. A derekat a vállgallérral megfelelőleg vágjuk ki.

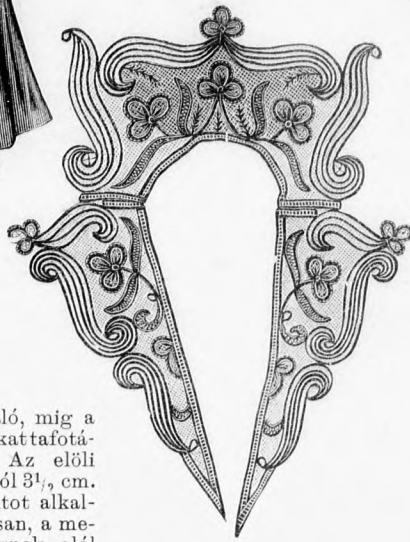
56. sz. Egybenszabott menyasszonyi ruha. Szab. és hátkép:



46. sz. Az 51. szám háta.



47. sz. Az 1. szám háta.



48. sz. Vállgallér túllból atlaszhengerrel díszítve.

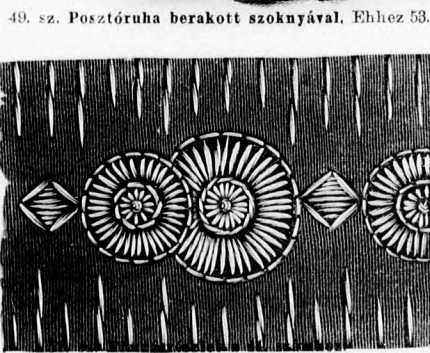
a középig a b) fig. szerinti kerekre vágott alsórészhez erősítjük. Az öltözetet túlltátyol és mirtuszkoszoru egészíti ki.

57. sz. Tafota és csipke öl való alkalmi ruha. Ehhez 38. sz. Szab.: mintaiv XXIII. sz., 127-132. fig. Ezen mintákat fekete csipke és fekete tafotából készítjük igen izlése-sen. Pántszerűleg alkalmazott világoszöld bársony díszíti az állógallért és kélét, valamint a vállgallért is. A ruha alapját fehér tafota képezi, a mely a csipke szöveten átcsillámlik. A felsőszövet-szoknya, az előli lap, az alul oldalt hozzacsatla-kozó fodorral, csipkéből való, míg a hátsó, felső lapokat tafotából készítjük. Az előli lapra fönt 1 1/2, alól 3 1/2, cm. széles tafotapántot alkalmazunk részütösen, a melyek fönt összeérnek, alól pedig széjjelmennek, a fodor számára pedig kerekre vágott, előli 5, hátul 10 cm. széles pántokat készítünk, azokat egymásra tűzve. Rüssel díszített fekete sifonszoknya borítja a belésszoknyát és ugy ezzel, mint a felsőszövet-szoknyával egy lényöbe van erősítve. Az előli kapcsos belésszoknyát a fönt sima, alól bodros és előli bugygyosan lelógó csipkeszövettel borítjuk, a melyre

50. sz. Tavasszi ruha himzett hajtkával. Nyitva és bezombolva viselhető. Ehhez 44, 45. és 51. sz. Szab.: mintaiv XXIV. sz., 133-139. fig.

a kis rajz 127. fig. után vágott zsaketet erősítjük. Ez a 132. fig. szerinti

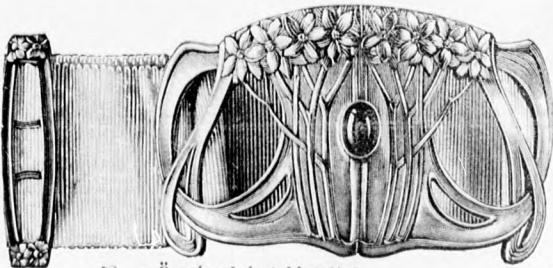
felsőszövetujjakkhoz hasonlóan tafotával borított csipkéből való, a mely felett a tafotát rajz szerint kihajlítjuk és betétet utánozandó, a csipkére rátűzzük. A 128. fig. után csipkéből vágott béleletlen gallér alá, a melyet kép szerint izevünk és tafotapánttal díszítünk, erősítjük a 129. fig. szerinti díszrészt, illetve az alsó széle ellenébe varrjuk szám szerint. Az utóbbit a derek nyakkivágásához erősítjük és az öv, állógallér és kélétökhöz hasonlóan zöldalpu kis fekete gipűrcsillagokkal van díszítve. A 130. fig. szerinti derek övrészt jobbra erősen felvarrjuk, balra át- és hátul egybekapcsoljuk. A 131. fig. adja a csipke-füvet, a melyet a belső varráson 12 cmnyire a felső, 14 cmnyire pedig az alsó szélétől, az alól csipkével díszített belésszoknyára erősítünk, a melyet fönt a felsőszövetujj borít. A belésszoknyát a január 1-én megjelent számunk 41. fig. adja.



és pont, valamint kereszt és pont szerint csoportos ráncokba rakjuk, jobbra felvarrjuk, balra át-kapcsoljuk és mirtuscsokorral díszítjük. A január 1-én megjelent számunk 21. fig. után vágott ujjakat alul sifondudor borítja. A kis rajz 98a. fig. után vágott, szabadon rá-fektetett felsőszövetujj-akat 15-től



53. sz. A 49. szám háta.



52. sz. Öv szárral és tolócsattal.



54. sz. Ruha elütösűnű selyemfoglalással idősebb hölgyeknek. Ehhez 46. sz. Szab.: mintaiv VII. sz., 42-46. fig.

29  
276

274

970



55. sz. Koszornyleány ruha. (Reforma.) Szab.: mintaiv XXX. sz., 175. fig.

56. sz. Menyasszonyi ruha egybenszabva. Szab. és hűtkép: mintaiv XVIII. sz., 92-98a. fig.

57. sz. Alkalmi ruha tafeta- és csipkeszövetből. Ehhez 38. sz. Szab.: mintaiv XXIII. sz., 127-132. fig.

Felolós szerkesztő: Csepreghy Ferencné. Kiadótulajdonos: Rákosi Jenő Budapesti Hírlap Ujságvállalata (igazgató Zilahi Simon). Budapesti Hírlap nyomdája.

A mai nyolcdolgalas főlapoz szines divatkép, kézimunka- és szórakoztó melléklet, valamint szabásmintaiv van csatolva.



Utánnyomás tilos.

## DIVAT UJSÁG.

Budapest, 1903 február

Fig. 1.



1. fig. **Utcái ruha elöltőszinű mellénnyel.** Az izléses ruha kabátrészeit és fodros szoknyáját selyemzsinórok díszítik, a melyet az elől kapcsolt élénkzöld posztómellény arany sujtásdíszje mellett is alkalmazunk. A fekete tűzött tafotafóvbe foglalt kabát keskeny hajtókája tafotafóból, sujtásdíszszel készül. A derekat hátul lebonyorítással kötjük egybe és fekete selyemmel béleljük.

2. fig. **Háziruha széles vállgallérral és posztó-applikációval.** A nagy kockás cibelinruha vállgallérének fekete posztófigurái alá világoskék,

Fig. 2.



posztót és zöld bársonyt teszünk. Hasonló díszszel készül az egész ruha, melynek lent kibővülő szoknyájának varrásait, valamint a hajtások törését posztópaspól díszíti.

3. fig. **Egyszerű ruha elöltőszinű bársonydíszszel.** Az egyszerű posztóruha díszét fehérrel tűzött és apró ezüstgombokkal ékített szövetrészek és fonott zsinórral ékített bársonyrész egészíti ki. A szoknya fodros, a derék egyszerű sima, nem nagyon bő ujjakkal.

Fig. 3.



A tulsó oldalon divatos hajviselet.



## Divatos hajviselet.

1. fig. Bálí fésűlködés. A homlok- és oldalhaját hullámosra kell sütni és szép lazán hátra fésülni. A két részre osztott hátsó hajból tekerjük a szép hosszukés kontyot, a melyet leveles koszoru és szép hajtűk díszítenek.

2. és 3. fig. Bálí fésűlködés. A hullámosra süttött homlok- és halántékhaját duzosan vessük hátra és szorosra tűzzük. A hátsó hajból puffokat tűzünk, a melyeket rózsacsokrok ékítenek.

4. fig. Fiala leányoknak való fésűlködés. A ferdén elválasztott, bodrosra süttött első haját könnyen hátra fogjuk és lent a nyakszirten szoritjuk meg. Puffos fürtök egy szalagcsokorral egészítik ki a díszet.

5. fig. Bálí fésűlködés. Először is a hullámosra süttött halántékhaját kötjük hátra, aztán a magasra borzolt homlok-haját rendezzük el fölötte. A bogra feltűzött hátsó haj vége fürtöcskében végződik. Virág díszíti a haját.

A tulsó oldalon szines divatkép.