



A Divat Ujság megjelenik havonként kétszer, minden hó elején és közepén. Szorkeszözege és kiadóhivatala: Budapest, VIII. ker., Rókk Szilárd-utca 4. sz. Előfizetéseket csakis naptári 1/4, 1/2, 3/4 és egész évre fogad el bármelyik hazai könyvkereskedés, meg a kiadóhivatal.

negyed
esztendőre **2 kor. 20 fill.** postai
szétküldéssel.

Minden számban szórakoztató melléklet és kétoldalas szabásminta-iv. Havonként színes divatkép és kézimunka-melléklet. Havonként változó a nyolcoldalas Tündér Ujjak iparművészeti ujság, a Családi Monogram-Album lapjai és színes kézimunka-kep.

A DIVAT.

Levelünk a szép május elsején kell, hogy megjelenjen. A mikor a nyomda már javában sűrget, még benne vagyunk egy rüt, szeszélyes áprilisban, a melynek néhány zord, viharos napja sok szép reményt tett tönkre szép hazánkban és egyebütt és sokunknak minden reményét elfujta egynéhány szép nyári ruhára vagy kalapra. Dehát azért a divattudósítónak nem szabad lamentálni, hanem hiven be kell számolnia arról, a mi az idén újdonságban kínálkozik.

Van idő, a mikor a disztésnek egy bizonyos formájához annyira ragaszkodnak, hogy csaknem kizárólagosan alkalmazzák. Így voltunk egy ideig a hullámvonalas és cikk-cakkos tűzéssel és pánttűzéssel és így vagyunk most az à la greque mintával. Minden ruhán és minden felöltőn ezzel a bizarr szögletes díszítéssel találkozunk, a mely oly sajtóságos elmésséggel bonyolódik be és ki. Az à la greque minta és a szőlőfűrt és szőlőlombot tesznek a kalapra. Szőlőfűrtöt és szőlőlombot applikálnak bársonyból, plüssből a felöltőkre, ruhákra vagy pedig himezik zseniliával. A legfeltűnőbb része ma egy ruhának különben mindig a kalap. Irtuk már, hogy a divatos minta mégis csak a lapos marad. Alig is lehet más, mert a ma divatos díszítés rengetegjét csak egy ilyen laposforma bírja meg. A karima és fej mintha egészen egyben volna, de ez csak látszat. Elöl szélesen ernyősen hajlik, hol föl, hol oldalra — a dísz szerint, — hátul mindig lesimul a konty fölé, hogy a rajta végigtutó és lecsingő fátyol-, szalag-



1. sz. Lőszörkalap sifon- és virágdíszszel. Ehhez 30. sz.

és lombdísznak egy kis támaszt nyújtson. A dísz elképzeltlenül gazdag és néha mégis az egyszerűség benyomását teszi, például a mikor a karima alja merő krepphuzás és csak a két fül fölött, de a karima alatt van egy kis virágdísz, a tetején meg egy drága csipke vagy arany tányoltakaró.

A nyári divat szoknyái örvedetes rövidülést mutatnak, de a mit hosszában veszítenek, azt lent bőségben nyerik. A fődívat a vászon, persze csipkedíszszel. A csipke mellett a tűzés és a színes paszpol járja. A mi a formát illeti, a legujabb az elől végigtutó keskeny lap, az ehhez illeszkedő vagy ebből kiinduló csipőpánt és az erre dusan ráncolt alj. Persze ez a forma leginkább a lenge batisztkelméknek és egyéb könnyűségeknek felel meg. A derék ezerféle. A kurta bő zsaketkét utazó szellős forma, melyet lapunk is több képen bemutat, igen alkalmas nyári divatnak mutatkozik. Kiváltképpen felhívnam egy kissé hizásnak indult szépeinket a lapunk hátsó lapján adott mintára, a mely hátul egybenszabott, elől pedig egy kis lebegő zsaketformát mutat.

Hogy az ujsa egy divatos ruhának hányféle, annak a csoda a megmondhatója. Nemsokára odajutunk, hogy egy és ugyanazon a ruhán kétféle formája lesz az ujjának. Vagy váltól bő végig, vagy könyöktől lefelé, vagy csak a csuklyó fölött, a hol aztán vagy szélesen visszahajol, vagy zacskósan van elmés módon mindenféle ráncba törve, csürve-csavarva vagy még a kezünk fejét is elfedve liteg, mint egy kínai köntös ujsa. Különben lapunk hű képét adja a tavaszi divat sokféleségének.

Ida.

29
27/4

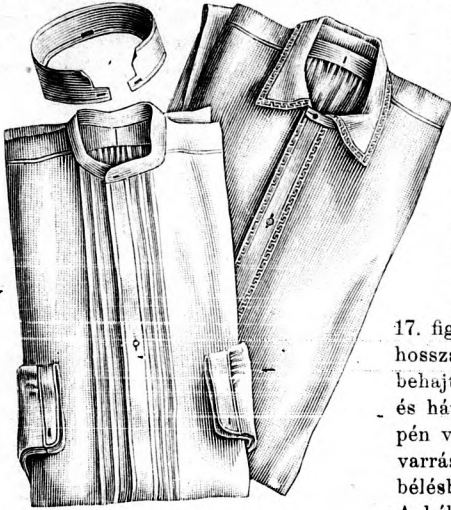


2. sz. Bluzos öltözet 6-8 éves fiúnak. Szab., magy.: mintáiv X. sz., 52-62. fig.

3. sz. Kabátka vászongallérral 4-6 éves leánynak. Szab., magy.: mintáiv IX. sz., 47-51. fig.

4. sz. Reformruha 8-10 éves leánynak. Ehhez 5. és 6. sz. Szab.: mintáiv IV. sz., 16-22. fig.

1. sz. Lószörkalap sifon- és virágdisszel. Ehhez 30. sz. A tehér lószörből való Bengé-re-alaku kalapot fekete lószörpamatok díszítik. A belül sűrűn ráncolt, fehér sifonnal borított széles karima alá zöld bársonycsokot és finom gyöngyvirágcsokrot fektetünk. A sifont baloldalt rozettaszerűen alkalmazzuk ércsattal összefogva; ehhez hátul szintén gyöngyvirágcsokor zárul. A keskeny fejrész zöldre bársonybandó veszi körül, a melynek hátul keresztezett végeit két bodrozott, gyöngyös rojttal végződő fehér sifon-esarppal erősítjük meg.



7-9. sz. Nappali ing rágombolható gallérral és hálóing 12-14 éves fiúnak. Szab.: mintáiv XI. sz., 63-71. fig.



10. sz. Hálóing kis gyermeknek. Szab., magy.: mintáiv XXV. sz., 146-149. fig.



11-12. sz. A 3. szám részét külön.

4. sz. Reformruha 8-10 éves leánynak. Ehhez 5. és 6. sz. Szab.: mintáiv IV. sz., 16-22. fig. A díszes ruháskát szürkés-kék gyapjuszövetből készítjük a 16-22. fig. szerint, a 16. és

17. fig. a kis rajz méretei szerint meghosszabbítva és a 16. figurán mindkét behajtást kiegészítve. A téljesen bélelt és hátul kapesos előli részeket közepén végig egészben vágjuk és a bevarrásokat (az előli közepén csupán a bélésben) rajz szerint dolgozzuk ki. A kék és fehér szövetszövetből készített, keresztöltésű himzett bordúrral ellátott vállpántreszek felvarrását sima vonalak jelzik. A kék csikot fehér és fekete, a fehéret pedig fehér és kék selyemmel himezzük ki az 5. sz. minta szerint. A duplaszövetből való vállgallérokat oldalt szám szerint a vállpánthoz erősítjük. A felső vállgallér-részek belül fekvő vonala figyelembe veendő a szabásrészen. A külső széleket 1 cmnyi közökben fehér tűzessók díszítik, közben fekete selyem nefelejtspontokkal. Hasonló széle van a vonal- és számjelzés szerint fölvarrt fodornak. A felső vállgallérnak a föl-



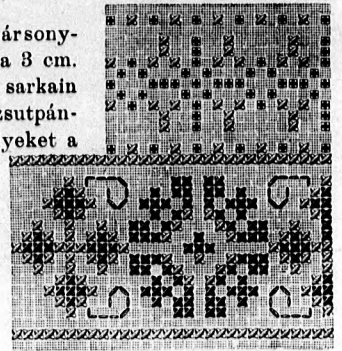
13. sz. Öltözet ráncos szoknyával és galanddisszel 11-13 éves leánynak. Szab., magy.: mintáiv XXI. sz., 116-123. fig.

varrását cakkozott fekete bársonygaland borítja, a melylyel a 3 cm. széles, 85 cm. hosszú, a sarkain csucsba vágott, bélelt rézsutpántokat is határoljuk, a melyeket a látható módon az előli varrásokon, a vállon folytatódólag alkalmazunk, borítva a vállgallér fölvarrását. A hátul záródó állógallért fehér himzett csik borítja, a mely föl-felé keskeny kék szövetcsikkal és bársonygalanddal végződik. A felsőszövetujjakat a kis rajz adatai szerint, kereszt és pont szerint laposrácba rakjuk és ezt a pontosított vonal mentén 30 cm. hosszú fehér selyemmel tűzzük át. Az ujjak felső szélét rátartjuk, alul csillagtól csillagig behuzzuk s az alsó-ujj belüli fekvő vonalát magába foglaló bélésűj sima vonalára erősítjük. Alul kék himzett csikból foglalódísz alkalmazunk bársonygalandvéllel.

7-9. sz. Nappali ing föl-gombolható gallérral és hálóing 12-14 éves fiúnak. Szab.: mintáiv XI. sz., 63-71. fig. A 9. számú sirting hálóinget $\frac{2}{3}$ cm. széles görgömintázatu batisztgaland díszíti. Az inget a 63-68. fig. után vágjuk, a 63. és 64. figurát a kis rajz méretei szerint meghosszabbítva. Az előli ingalj függőlegesvonalán hasítékat,

vizszintesen pedig a rövid haránthatékat dolgozzuk ki, a hasiték alatt a szövetet kereszt és pont szerint laposrácba rakva. A hasiték széleit a pontosított vonal mentén kihajtjuk és még egy kis kihajtással a bal szélen 3 cm. széles kihajtott ránkba, jobbra pedig aláérő pántként letűzzük. A haránt hasitékát kívülről szövetrész fűdi. A duplaszövetből vágott vállpánt 131-től 132-ig az előli, 134-től 135-ig a főt behuzott

hátsó ingaljat foglalja magába. Az ing nyak-kivágását 133-tól 136-ig a foglaló duplaszöve közé, 137-től 138-ig pedig a szintén duplaszövetből vágott gallérba erősítjük. Az alul behuzott ujjakat a 24 cm. bő, 4 cm. széles, a sarkain bekerekített egyenes foglaló duplaszöve közé foglaljuk. Ez utóbbi gombolható. A 20 cm. hosszú oldalsó hasitékat alul az ingaljon kis ékek biztosítják. A 7. sz. ing hátsó ingalja, vállpántja, nyaktogalója és ujjai számára használhatók a fenti hálóingéi. Azonban a vállpántot a vállon a vonalig keskenyebben szabjuk és a hátsó ingaljat a 69. fig. szerint vágott s a kis rajz méretei szerint meghosszabbított előli ingalj hosszához alkalmazzuk. Az ujjakat 2 cm-rel hosszabbra szabjuk, mint a hálóingét, a vállpánt vállait megrövidítjük és mint a



5. sz. Kivarrásra szolgáló minta a 4. és 6. számhoz. Színmagyarázat: ■ világoskék, ■ fekete, ■ fehér.



6. sz. A 4. sz. háta. Ehhez 5. sz.



14. sz. Kabát 8-10 éves leánynak. Szab., magy.: mintáiv XVI. sz., 93-98. fig.



15. sz. A 17. szám háta.



16. sz. A 18. szám háta.

hálóingnél foglalóba erősítjük. Ezen inget éppen úgy készítjük el, mint a hálóinget, csupán az előli ingaljat mindkét sima vonalon belül két 3-3 cm. széles, oldalt fektetett szegélybe varrjuk és a hasíték kihajtásának kidolgozása után a 70. figurán adott alap segélyével a nyakkivágás részére kikerekítjük. A nyakfogalót gomblyukakkal látjuk el, melyek megfelelnek a 8. sz. s a 71. fig. után vágott vászongallérének, a melyet tologombbal csatolunk fel.

17. sz. Reformruha vállpántgallérral. Ehhez 15. sz. Szab.: mintáiv XV. sz., 77-82. fig. A könnyű kék-fehérnintázatu fulárruha bélésderékát előli a karöltőtől az előli zárásig, oldalt majdnem sima, előli sűrűn ráncolt szövetrészek, ezt pedig a bélelt, fönt paszpollal biztosított csüngő és vállpántgallér borítja. Az utóbbit matt fehér sinétafotából készítjük és szegélybe varrt részekkel borítjuk és az egész hasonlít a bélésderékra jobbra fölvarrt és balra átkapcsolt betéthez. A vállgallér és betét, valamint a tarkónál záródó állógallér bélelve van. A vállpántgallért tűzés-sorok veszik körül. A csüngőt, melynek előli vágott pántját a betétre kapcsoljuk, előli oldalt nyomógombbal záródik. A hátrészt a vonalak között, kép szerint alul kiugró szegélyekbe varrjuk, a melyet előli a bélésen úgy alkalmazunk, hogy ez a rész fönt a bélésderékhoz záruljon. A hosszú dudoros ujjakat fönt szövetspántok borítják. A dudort sinétfoglalóba erősítjük. A 82. fig. után vágott szegélycsoporttal diszitett fodrot a csüngőre erősítjük. A bélésderék az 1. és 2. fig., az állógallért és bélésujjakat az apr. 1. számunk 71. és 28. fig., az ujjdudorokat pedig az április 15. számunk 53. fig. adja. A csüngőt a mai mintáivünk 77-79. fig. szerint szabjuk, melyet rövidítve adunk a kis rajz 82a. fig. szerint meghosszabbítva. A nyakkivágásig fölemelkedő hátrészt a) duplaponttól b) duplapontig a bélés vállvarrásába erősítjük. A bevarrással ellátott oldalrészt a háthoz simulólag c) duplapontig a karöltőbe foglaljuk. Előli balra a duplapontig hasíték van. A betétet és állógallért a 80. és 81. fig. adja.

18. sz. Bluzos szoknya vállgallérral a reformviselethez. Ehhez 16. sz. Szab.: mintáiv III. sz., 12-15. fig. Az egyszerű szoknyához minden hozzá illő színű bluzt viselhetünk. A teljesen bélelt és előli baloldalt, ismert módon, nyomós gombbal záródó s a válltól szabadon leelő szoknyát (mintánk könnyű kék sevió) a baloldalon előli a közepe felé átkapcsolt vállgallérhoz erősítjük, a melyet különös vonalakban hasonló színű tamburirozás diszit, a mely a háton, mint a hát hasonló vállpántdiszének felgombolt pántja, átér. A szoknyát 12-15. fig. adja, a melyeket a kis rajz 15a. fig. szerint meghosszabbítunk; a 13. figurán még a behajtás is tekintetbe veendő.



17. sz. Reformruha vállpántszerű gallérral. Ehhez 15. sz. Szab.: mintáiv XV. sz., 77-82. fig. 18. sz. Bluzos szoknya vállgallérral a reformruhához. Ehhez 16. sz. Szab.: mintáiv III. sz., 12-15. fig.



19. sz. Ruha ráncos kabátkával és hasonló szoknyával. Ehhez 52. sz.

20. sz. Sétaruha ránc- és vászondiszszel. Ehhez 53. sz.

19. sz. Ruha ráncos kabátkával és hasonló szoknyával. Ehhez 52. sz. Az önállóan kockázott barnás etaminruhát, világosabb, áttűzött posztópántok diszítik. A magas miderszerű, sötétbarna tafotából való öv, a melylyel a galanddisz is megegyezik, igen csinosan tűnik ki a világos ruhán. Hasonló selyemmel béleljük a szegélyekkel ellátott borító ujjakat, a melyek alatt a bélésujjakat megfelelő magasan felsőszövettel borítjuk. Az oldalt átkapcsolt vállpántok a ráncba rakott szakgrészekkel a háton ismétlődnek és a szoknyadiszéhez hasonlóak, melynek csipőpántjára és ráncdiszére sima felsőszövetet fektetünk a látható módon. A ráncvarrások a posztópánt áthúzása miatt alul szabadon hagyatunk.

20. sz. Sétaruha ránc- és vászondiszszel. Ehhez 53. sz. A csucsba vágott és a felső szoknya felső széléig menő szoknyaráncokat sötétkék voalruhán sima alapra erősítjük s a derék szélén ismételt csucsba vágott pántrészekkel borítjuk. Az övön alul érő derekat áttűzött szegélyekkel diszítjük s a vállpánt és állógallérral együtt sárgás csipkével és hasonló erős vászopántokkal diszítjük. A vászondisz világos színét kék zsinórhurkok és megfelelő gyöngyházgombok emelik. A ráncba rakott ujjak vászomból való magas kézelőt csipkerüssel határoljuk.

23. sz. Reformruha elüti paszpollal fiatal leánynak. Ehhez 24. sz. Szab.: mintáiv XVII. sz., 89-97. fig. A sötétkék etamin neige (nézs) ruha ellenzője és állógallérja fehér szegélyes selyemből készül, reá alkalmazott himzett batistvirágokkal. Az előli kivágást és a diszrészeket fehér szegély és fehér tűzés disziti. A 89-97. fig. (89-91. fig. a kis rajznak megfelelően kiegészítendő) adja a béleletlen szoknya szabását, mely hátul gombolódik, miért is a jobb szél alá gomblyukpántot helyezünk, a baloldalt pedig gombpánttal megtoldjuk. A kis rajz 92. fig. szerint szabott fodor felsőszövetébe a jelzővonal mentén szegélyző pántot foglalunk, mely lent ismétlődik. A ruha pántszerű diszrészei előli a gallér sarkai alatt kezdődnek és hátra vezetendők; a



21-22. sz. Drellkötény reformruhához 8-10 éves leány-nak. Szab., magy.: mintáiv XXIV. sz., 142-145. fig.



23. sz. Reformruha elüti szegélylyel fiatal leány-
nak. Ehhez 24. sz. Szab.: mintáiv XVII. sz.,
89-97. fig.

vállgallérhoz hasonlóan ezek is bélest kapnak és jelzés szerint varrandók fel. A vállgallért csak jobboldalt varrjuk fel, baloldalt szabadon kapcsolható. Az ellenzót 28-at 28-ra téve, a ruha kivágása mentén aláférceljük. Az állógallér április 15. számunk 12. fig. szerint szabható. A felsőszövetujját felső szélétől kiindulva keresztet pontra téve berakjuk, a ráncokat letűzzük és az előli szélét duplaponttól duplapontig előre hajló ráncokkal szükítjük. A jelzésvonalig érő közelőszerű dísz szegélypánttal alkalmazzuk a bélésre.

25. sz. Nyári ruha erősebb fonalú etaminból és csipkeszövetből. Ehhez 43. sz. Szab.: mintáiv VIII. sz., 39-46 fig. A sárga etaminruha hasonló színű tafotabélést nyer, szoknyája előrészen, kabátujja, vállpántja és előrésze csipkeszövetből készül. Az öltözet ráncos szoknyából és bő kabátkából áll, melynek belső széle sárga-fekete himzéssel lévén díszítve, blúz vagy mellény fölött viselhető. A szoknya a 39. fig. kis rajzának a-e) mintája szerint szabandó. A részeket számoknak megfelelően állítjuk össze és pedig keskeny szegélylyel (a szövetet e célra hozzáadjuk) egymásra tűzzük. A ráncok képződésére szolgáló, velük egyensabott részek 12 cm. széles, megfelelő hosszúságú egyenes szövetsávokhoz varratnak, melynek közepére erősítendő a lent szabadon kiugró ráncok. Az előli szél, mint már említettük, csipkeszövetből áll, melynek szélén épp úgy, mint a derék díszén, 1 1/2 cm. széles fehér, áttört csipkebetét fut végig. A hasítékkal készült hátsó szélét keresztet pontra téve berakjuk és 35 cm. hosszán letűzzük. A ráncos kabátka vállpántját közvászonnal béleljük, az alsó berakott, simán bélelt részekre rávarrjuk (lásd a 40-44. fig.), az előli felsőszövetrészek pedig laposráncot képezve, paszomántdíszszel takarva helyezkednek az 1. előrésze. A 45. fig. szerint szabott, a hátsó vállpántra és első előrésze a vonal mentén felvarrt vállgallér két vége e laposránc alá bujik. A felsőszövetrészeket keresztet pontra téve berakjuk és előli az első törés vonalán befelé hajtjuk. Az ujjakat 8 cm. széles, egyenesen szabott, csucososan egymáson áthajló közelőbe foglaljuk. Szabását a kis rajz 46. fig. adja.



24. sz. A 23. sz. rövidített háta.

a két jelzésvonalon belül előli hegyesen kifutó szegélyekbe varrjuk, fönt rártartva. A gipüröcsipkével díszített dudor lent sűrűn behuzva, kéztől 12 cm. magasságig terjed. A szabadon maradt bélesujjat felsőszövet és csipkével simán takarjuk és kettős közelővel látjuk el (115. fig., a belső vonal a felsőre vonatkozik). A bélés- és felsőszoknya szabását a kis rajz 108. és 109. fig.

Fent és lent az ujjakat behuzzuk, az alsóujjat fent jelzés szerint kikerekítjük és az egyenes belső varrás mentén könnyedén behuzzuk. A kabátka a jobb szélén alkalmazott zsinórhurkok és baloldalt a felsőszövetrészek laposránc alá felvarrt makkalaku gombok segítségével zárható. A szoknya bélés nélkül is készülhet; ez esetben közös korcra varrt külön bélesszoknyával viselhető, melynek szabását mai mintáivunk 108. fig. adja.

26. sz. Elegáns ruha csipkegallérral és paszomántfigurákkal. Szab. és hátkép: mintáiv XX. sz., 108-115a. fig. A színes báztselyemből készült ruhát világosszürke paszomántfigurák és levélké, valamint gyöngyalaku esüngők (greló) ékítik. Díszül félégipür-gallér szolgál (112. fig.), mely ivalaku szélénél két egymáson nyugvó szövetfodorra helyezkedik (112. és 113. fig., melynek belső jelzésvonala a felsőre vonatkozik). Az előli kapcsolt, kissé övmagasságon alul érő bélsőderékra az előli széleken 11 cm. szélességben mellényszerűen 40 cm. bő, ráncos fehér kreplisziszt alkalmazunk, melyre 20 cm. tüllcsipke helyezkedik. Egyébként az előrészeket a lent jelzés szerint behuzott buggyosan áteső felsőszövetrészek takarják (110. fig.). Ez utóbbiakat kiszabás előtt az előli szélétől a sima vonalig hat 1 cm. széles hosszanti szegélyekbe varrjuk. Szélükön zsabószerű tüllcsipke fut végig. Ugyaníly szegélyt alkalmazunk a hát- és oldalrészeket egyben borító felsőszövet közepén is. A derékát övszerűen 3 cm. széles, előli baloldalt átkapcsolt szegélyes selyemszövet veszi körül, az állógallért berakott tüllcsipke takarja. A felsőszövetujjak felsőszövetét a kis rajz 114. fig. a) mintája szerint szabjuk, a dudor a b) fig. szerint készül. Előbbi



25. sz. Nyári ruha erősebb fonalú etaminból és csipkeszövetből. Ehhez 43. sz. Szab.: mintáiv VIII. sz., 39-46. fig.

26. sz. Elegáns ruha csipkegallérral és paszomántfigurákkal. Szab. és hátkép: mintáiv XX. sz., 108-115a. fig.

27. sz. Etaminruha himzett tafotadiszszel. Szab. és hátkép: mintáiv VI. sz., 27-32a. fig.

adja. Utóbbin a toldott fodor mag a jelzésvonalig három részre vágva szoknyát csipőbevarrások, hátul a jelzésvonalon belül bevarrt 4-5 közös lényőbe foglaljuk.

27. sz. Etaminruha himzett tafotadiszszel. A felselyemmel bélelt sötétkék, melyekre kék és sárga tamburizáló még sötétkék selyem rácsöltések díszíthetők, előli felsőszövetét a 28. sz. szer hosszában bemetszük és per vízszintes vonalig, mely a 4 cm. szélességű vetrészek szélét befelé hajtva letűzzük egymáshoz varrjuk. Epp így

toldott fodor magasságában 20 cm. széles recegipürcsípke fut körül, lent három részre vágott, 6-8 cm. széles szövetfodor adja a diszt. Mindkét evarrások, hátul kereszt- és pontjelzés szerint berakott ránc, azonkívül a belül bevarrt 4-4 keskeny szegély szűkítik. Mindkét szoknyát keskeny öglaljuk.

Linonruha himzett tafotadiszszel. Szab. és hátkép: mintáiv VI. sz., 27-32a. mmel bélelt sötétkék etaminruha hatásos dísz meggyiszinü tafotapántok, s sárga tamburirozást alkalmazunk. Az előli felsőszövetet és az állógallért helyem másöltések díszítik. A derék április 1. számunk 20-23. fig. szerint felsőszövetét a 28. fig. szerint vágjuk, mindegyik felét a disz végett négy- bemeztesszük és pedig a nyakkivágástól és a válltól 5 cm. hosszan az első fig. mely a 4 cm. széles áttűzött keresztsgély jelzése. Az átmetszett szö- befelől hajtvá letűzzük és az eredeti bőség figyelembe vételével rácsöltő- z varrjuk. Épp így készül kép szerint az állógallér is. A fent leirt szegé-

lyeket az előli felsőszövet két alsó vonalán (szövet hozzáadandó) és a hátrészen is alkalmazzuk, mely egyébként simán feszül a hát- és oldalrészeken. Az előrés a váll- és oldalvarráson átkapcsolódik, miután a hátul is folytatódó 29. és 30. fig. sze- rint szabott himzett diszrészszel borítottuk. A 29. fig. csomózott rojttal végződik, kétoldalt a lent behuzott felsőszöveten bronzgombok láthatók. Az állógallért április 1. számunk 71. fig., a bélésujjat ugyan- azon iv 28. fig. szerint szabjuk. A felső- szövetujj szabását a 31. és 32. fig. adja; utóbbin a behajtást kiegészítjük, fent a jelzésnek megfelelően a 31. fig. bőségig, 2 cm. mély, fent kiugró ráncokba berak- juk és az alsó széltől a jelzésvonalig többször behuzogatjuk. A derék körül tafotacsik fut végig; diszül kép szerint telvarrt bronzgombok szolgálnak. A szok- nyát a kis rajz 27. fig. a) és b) mintája szerint szabjuk, az a) fig. jelzésvonala és annak alsó széle mentén 4 cm. széles áttűzött szegélybe varrjuk, fent keresztet pontra téve berakjuk és 2-től 4-ig fodor- ral toldjuk meg. A szegélyekre szükséges szövet hosszában hozzáadandó. A 3 cm. széles, himzett, elől áthajló tafotacsikkal körülfoglatl derék övön alul ér.

31-32. sz. Florenci szalma- kalap toll- és szalagdiszszel. A sárga kalap széles karimáját bodrosan húzott fekete sifon takarja. A baretszerű fejrész körül fekete atlasz- szalag csavarodik, tetejére is ebből alkalmazunk kép szerint széles csat- tal megerősített lapesokat. A csatt alól hosszasan le- csüngővégek esnek a karimára. Végzetül két dús structollat vezetünk előre a karima köré.

41-42. sz. Selyemdamaszt alsószoknyák plisszéfodrok- kal. Kis rajz: mintáiv XIV. sz., 76b. fig. Az elegáns alsó- szoknyák felső része selyemdamasztból készül. A 41. számú fekete-szürke, a 42. számú kétféle árnyalatu lilaszinü. Mind- két szoknya a kis rajz 76B. fig. szerint szabható. A számok szerint összeállított szoknyarészek, melyek csipőbevarrások- kal és kereszt és pont szerint berakott ráncal vannak szűkítve és hátul hasítékkal bírnak, csak a jelzésvonalig szabadon ki rokokomintás damasztból. A vonalon túl végig a 41. szám fehér, a 42. szám lila tafotából készül. Mindkét szoknya meghosszabbítására 8 cm. széles kivert szélű részut tafotafodor szolgál. Diszül lent plisszirozott tafotafodrokat alkalmazunk, a 41. figurán fekete, a 42-iken lilaszinben. Előbbi 4 méter 40 cm. bõ, 30 cm. széles; még beráncolás előtt egymásba fonódó nagy iverbe vágandó, melyek közé 4 cm. széles tekete csipkebetét ékelődik, mely a fodorral együtt plisszirozandó. E fodorhoz egészen könnyedén rátartott részut tafotafóv illeszkedik, mely 6 cm. széles és 34 cmnyi közökben 2-2 cmnyi kivá- gással izeztet szélt nyer. Erre ázsur-cs.pkebetét és végül 4 cm. széles részut fodor következik, mely zsinórbetét fölött letűzendő. A 42. számú lila alsószoknya egyenes plisszéfodra 4 1/2 cm. bõ, 25 cm. magas és a sima szöveten 50 cmnyi közökben 20 cm. mély iverbe van kivágvá. A bodrocska, mely lent a fodrot szegi és 20 cm. közökben egyene- sen is fölvezetendő, 4 cm. széles, vertyszéli tafotacsikból készül. A fodor ives széléhez forma szerint vágott, 10 cm. széles sima tafotacsik illeszkedik, mely hasonló széles- ségű, bodros, sárgás csipkével van borítva. Lent még egy sor ha- sonló csipke.

47-48. sz. Vászón- fűző a gyomrot sza- badon hagyó új sza- bással. A rózsaszinü vászónfűző hosszan leérő csipőrészei és a fűzőt elől és oldalt megnyújtó harisnya- kötői által viselőjének karesu alakot biztosít. Eredeti szabásánál fogva egyrészt a mel- let megtartja, a gyom- rot pedig a nyomástól kiméli, mit sokan bi- zonyára mint üdvös újítást fogadnak. A fűző hátul fűzetik, elől lent kapcsokkal, fent a mellrészeken gom- bokkal zárul. Felső szélét szalaggal át- fűzött sárgás csipke- betét szegi.

55. sz. Linonruha csipkebetéttel és sza- lagesa. ppat. Ehhez 50. sz. Szab.: mintáiv VII. sz., 33-38. fig. A nyári linonruha dísz 6 cm. széles barnás csipkebetét és 18 cm. széles barna- fehér sávos, pettyes mintájú atlaszszalag. A derék felsőszövet- részei, az újjdudor és a szoknyafodra zsinór- betét fölött többször- rösen behuzogatva var- randók a vállpánt és ujjakra, illetőleg a szoknyarészekre. Az apr. 1. számunk 20- 23. fig. szerint vágott



30. sz. Az 1. szám hátulról.



31. sz. Florenci szalmakalap toll- és szalagdiszszel. Ehhez 32. sz.



32. sz. A 31. szám előlről.



himzett tafotadiszszel. mintáiv VI. sz., 27-32a. fig.

28. sz. Kabátka gallérral. Ehhez 30. és 46. sz. Szab., magy.: mintáiv V. sz., 23-25. fig.

29. sz. Vállgallér zsenillidiszszel. Szab., magy.: mintáiv XIII. sz., 74-76. fig.

33. sz. Elegáns tafotabluz rácsszerű öltésdiszszel. Szab., magy.: mintáiv XXIII. sz., 140-141. fig.

bélésderékra a váll- és oldalvarráson átkapcsolt vállpánt- és felsőszövetrészek illeszkednek, mindkettőt alul közepén egészen hagyjuk. Vállpánt, állógallér, felsőujj és foglópánt számára a linont szegélyekbe levarrjuk. Az állógallért, melyet a kézelőhöz hasonlóan keskeny kihajtott szalag díszít, április 1. számunk 71. fig. szerint szabjuk. A 34. és 36. fig. szerint szabott vállpántrészekhez a felsőszövet illeszkedik; az előli felsőszövetet a 35. fig. szerint szabjuk. Hátul ez utóbbit 60 cm. bőségben behuzuk épp úgy, mint az elejét, de amott sem esik át buggyosan. A csipkebetét összhangban áll a szoknyadíszszel. A szoknyán a betét a kis rajz 33. fig. a) és b) mintája szerint szabott, bélelt felső szoknyarészekhez illeszkedik és hozzá varrandó az előli 36. hátul 60 cm. magas, 5 m. 80 cm. bő béleletlen fodor. A fodor felső szélét a felső szoknyarészek bőségének megfelelően zsinór fölött kétszer behuzogatjuk.

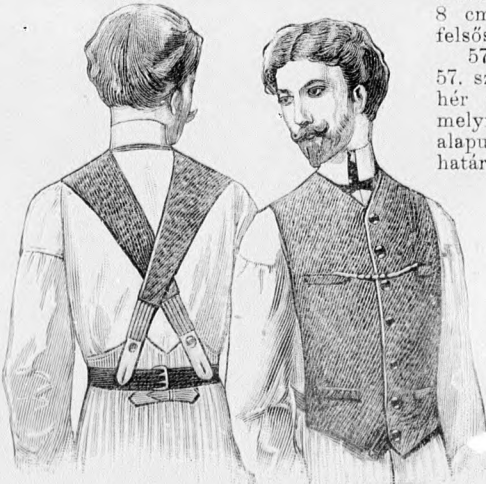


34. sz. A 37. szám előlről.



35. sz. A 36. szám hátulról.

képből áll. A vállpánthoz varrt ráncos felsőszövetrészeket lent csipkével szegjük. Miután a vállon, karöltön és oldalvarráson átkapcsolt előli felsőszövetet, mely a hátsó felsőszövethez hasonlóan kabátszerűen szabadon marad, a bélésderékra alkalmaztuk, az elejét is vállpántszerűen díszítjük. A hátrész szegélycsikájához előli 18 cm. hosszú csipkével szegett, egyenes szegélyű csatlakozik. Végül kép szerint 2 cm. széles zsinóros szegélyű tafotafodorból varrt rozettákat adunk a derékra, melyek alól paszomántzsinór és tafaturkok indulnak ki. A bélésujjakat először a már említett homokszínű selyemmel vonjuk be, följebb hajszál finomságú szegélyekbe varrt dundor következik és azon túl csipkével szegett és azzal borított szövetrészt következik. Az övön alul erő derekat lent 30 cm. széles berakott, előli fejcskével átkapcsolt tafotasáv övezi. A szoknya, melynek kötényszerűen meghosszabbodott csipőpántja csipkével határolt, oldalt és hátrészein szegélyeket kap dísz gyanánt. A kötényszerű részekben végigfutó csipke lent



44-45. sz. Mellény vállszalagokkal uraknak. Szab., magy.: mintaiv XII. sz., 72. és 73. fig.



36. sz. Por- vagy esőköpeny toldott fodorral és kis vállgallérral. Szab., magy.: mintaiv II. sz., 7-11. fig.



40. sz. A 67. szám háta. Ehhez 38. sz.

a szoknyán folytatódik, mellette 8 cm. széles keresztzegélyes felsőszövegsáv szegi.

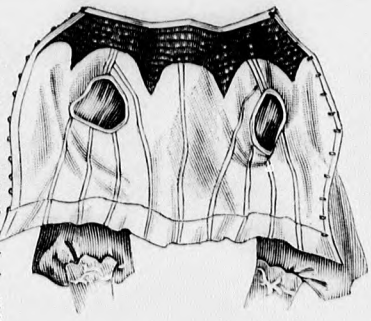
57-60. sz. Új ruhadísz. Az 57. számú dísznek fehér túllalaja van, a melyre világoskék alapú, fekete fonállal határolt vászonapplikáció van tűzve. Hasonló színű bársonypántok fokozzák a hatást. Az 58. sz. fehér szőrgalándot tüntet fel, géppel kivágott világosbarna bársonyrátéttel. Az 59. számú sárgásfehér csipkebetét sajátos dísz tarkamintás selyemből vágott szélmenti és középen alkalmazott, selyemzsinórral kö-



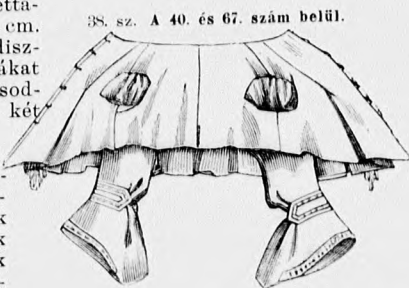
46. sz. A 28. szám háta. Ehhez 39. sz.

rülfoglalt figurák. Az utolsó szám díszhurkokba rendezett pikészalagból áll, melyre kép szerint összehajtogatott és gombocskával megerősített figurák helyezkednek

61-62. sz. Paszomántdísz nyári ruhák számára. A 61. számú dísz homok- és tarka törökös mintájú selyemből, valamint fehér- és homokszínű paszomántgolyócskákából van összeállítva. Három részből áll: a felső és középső rozettából és az 5 cm. hosszú függődiszéből. A rozettákat 2 1/2 cm. hosszú sodrott szállal és két paszomántgolyócskával erősítjük egymáshoz, ugyanebből készülnek az alsó csüngők is. Ez utóbbiak törökös selyemlevelekben végződnek, melyek 5 cm. hosszú, 4 cm. széles kerekded, elő-



38. sz. A 40. és 67. szám belül.



39. sz. A 28. sz. gallérral készült kabátka belül. Ehhez 46. sz.



41-42. sz. Selyemdamaszt alszoknyák pliszefodrokkal. Kis rajz: mintaiv XIV. sz., 79b. fig.

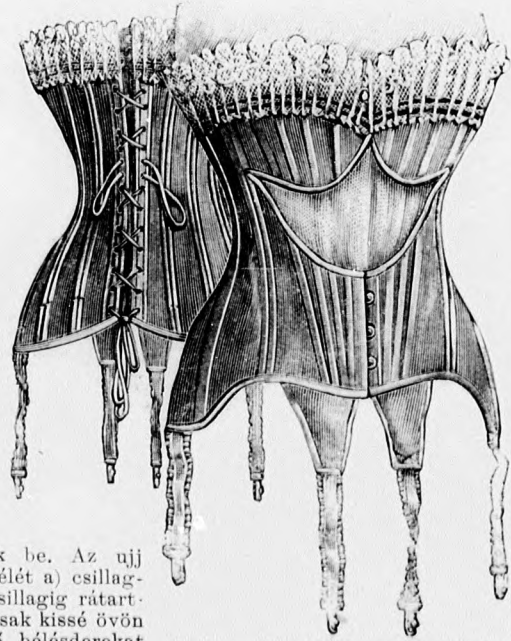
eleje: mintaiv XIX. sz., 104-107a. fig. A világoskék básztselyemruha derekát 6 cm. széles gipürbetét díszíti. Ez az előli kabátrészekben, a felsőszövetujjakon és vállakon fut végig. Ezenkívül a 3 1/2 cm. széles, a jobb előli felsőszövethez fércelt laposráncot is borítja, valamint az ujjak 9 cm. magas selyemdiszét is. Ez utóbbihoz csatlakozik



43. sz. A 25. szám háta.

60. sz. Nyári öltözet különös szabású ujjakkal és csipkebetéttel. Szabás és kép szelvényes básztselyemruha derekát 6 cm. széles gipürbetét díszíti. Ez az előli kabátrészekben, a felsőszövetujjakon és vállakon fut végig. Ezenkívül a 3 1/2 cm. széles, a jobb előli felsőszövethez fércelt laposráncot is borítja, valamint az ujjak 9 cm. magas selyemdiszét is. Ez utóbbihoz csatlakozik

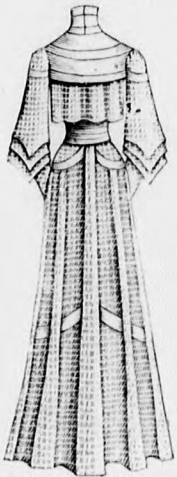
66. sz. Nyári öltözet különös szabású ujjakkal és csipkebetéttel. Szabás és kép szelvényes básztselyemruha derekát 6 cm. széles gipürbetét díszíti. Ez az előli kabátrészekben, a felsőszövetujjakon és vállakon fut végig. Ezenkívül a 3 1/2 cm. széles, a jobb előli felsőszövethez fércelt laposráncot is borítja, valamint az ujjak 9 cm. magas selyemdiszét is. Ez utóbbihoz csatlakozik



47-48. sz. Vászonfüző a gyomrot szabadon hagyó uj szabással.



49-51. sz. Az 54-56. kép hátképe és eleje.

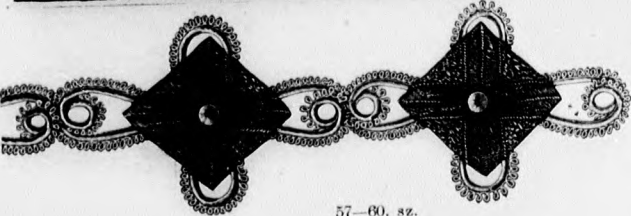
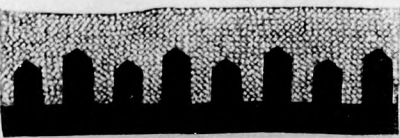


52. sz. A 19. sz. háta.



53. sz. A 20. sz. háta.

A felsőszövet-szoknya felső részeinek szabását a kis rajz 127a. fig. mintája adja. Kiszabás előtt a lent egyenesszelű szövetet 2 cm. széles rézsut sze-



57-60. sz. Új ruhadísz.

szőr a fent simán fektetett, lent bugygyosan áteső felsőszövetrészekkel takarjuk, azután a már említett kabát-részekkel (105. fig.). Utóbbiakat a pontozott vonal mentén behajtjuk, keresztet pontra téve laposráncba fektetjük, melyet a törésvonaláig letűzünk és himzett figurákkal megerősítünk. Hát- és oldalrészeket egyben közepén két 3 cm. széles laposráncba rakott sima felsőszövettel takarjuk. A derék övszerű része elől baloldalt átkapcsolódik és csipkefigura alatt végződik. A szoknyát a kis rajz 104. fig. szerint szabjuk. A hátsó laphoz 2-től 4-ig az előli szél alatt elvesző bélés-

felső szélét a pettyes tüllből készült, bársonyszalagokkal kivarrt, a 135-137. fig. szerint szabott vállpántrészek borítják. Hozzávarrjuk az elől bugygyosan áteső, lent behuzott felsőszövetet, melynek szabását a kis rajz 138. fig. adja. Ez utóbbi a jelzésig könnyedén behuzott, bársonyszalagokkal ékesített tüllből áll, melyen recegipür csipkefigurákat varrunk föl, a közöket szegélyes zöld selyemmel töltve ki. Az előli felsőszövet jelzésvonalon alul eső része 2 cm. széles hosszanti szegélyekbe varrt etaminből készül. A derekat 3 cm. széles berakott zöld selyemsáv övezi. A hátkép szerint (40. sz.) a deréka hátul jobboldalt, 16 cm. magasságig felnyúló, fonásszerűen egymáskörül csavarodó selyemszalagdíszet kapcsolunk fel. A csucsba vágott szalagvégekhez 25 cm. széles, 118 cm. hosszú, lent kerek szabású, bársonyszalag- és csipkefigurákkal díszített tüllsallangot varrunk. A bélésujjakat a vállpánt szélességének megfelelően, annak mintegy folytatásaként bársonyszalaggal kivarrt



54. sz. Etaminruha huzott ráncokkal és rojtdíszszel. Ehhez 49. sz. Szab. magy.: mintaiv XVIII. sz., 98-103. fig.

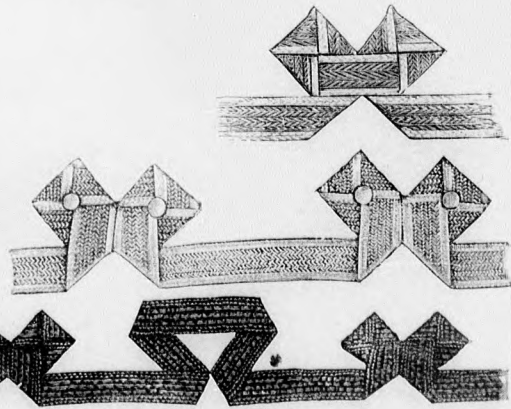
55. sz. Linonruha csipkebetéttel és szalag-esarppal. Ehhez 50. sz. Szab.: mintaiv VII. sz., 33-38. fig.

56. sz. Etaminruha vert csipkedíszszel. Ehhez 51. sz.

tüllel, továbbá a belső varráson mért 7 cm. hosszán csipkével szegett szegélyes felsőszövettel takarjuk. Ehhez csatlakozik az ujj alsó széléig érő, a fent sűrűn berakott, lent huzott etamin (kis rajz 139. fig.). Egyébként betéttel váltakozó és bársonyszalaggal kivarrt tüll borítja az ujjakat. A bélészoknya és bélésujj szabását április elsején megjelent számunk 28. fig. és mai mintaivünk 108. fig. adja. A homokszínű szalmakalapot sima fekete s tructoll díszíti.



61-62. sz. Paszomántdísz nyári ruhák számára.



63-65. sz. Divatos galanddísz.



66. sz. Nyári öltözet különös szabású ujjakkal és csipkebetéttel. Szabás és kép eleje: mintaiv XIX. sz., 104-107a. fig. 67. sz. Elegáns ruha recegipürbetéttel és vállpánttal. Ehhez 38. és 40. sz. Szab.: mintaiv XII. sz., 127-133. fig.

Felelős szerkesztő: Csepreghy Ferenc. Kiadótulajdonos: Rákosi Jenő Budapesti Hírlap Ujságvállalata (igazgató Zilahy Simon). Budapesti Hírlap nyomdája.

A mai nyolcoldalas főlaphoz színes divatkép, kézimunka- és szórakoztató melléklet, valamint szabásmintaiv van csatolva.



Utánnymás tilos.

DIVAT UJSÁG.

Budapest, 1903 május



1. fig. Egyszerű ruha kapucniszerű vállgallérral. A kasmirruhát kék posztó díszíti, a melytől a vöröses tafotapánt és foglalásdísz szépen elüt. Hasonló tafotát teszünk a fekete bársonyra varrott áttört bronzgombok alá. A kapucniszerű vállgallér szélére és a 10 cm. magas kézelőre keményített és selyemöltéssel kivarrott tafotarészt varrunk. A derék és szoknya ráncos. Az előbbi hátrészét fekete bársonyesokor díszíti.

2. fig. Ruha csipkegallérral. Az elől jabotszerűen elrendezett és a szoknyára is lehulló különös formájú erős gipűrcsipke-gallért tafotapántok



díszítik. Az etaminruha szoknyáját hajtások szűkítik és alól kiszélesedő és egy-egy paszomántgombbal tartott pánt díszíti. Hasonló pántok díszítik a derekat és ujját.

3. fig. Batisztruba plisszírozott szoknyával. Fehér alap fölé dolgozva, tarka virágos organdiból készül a könnyű nyári ruha, melynek kerek szoknyája fönt sima, lent mély plisszéhajtásokba van égetve és az egyszerű bélés szoknyával csak a lényében van összefogva. Széles csipkegallér díszíti a derekat, fekete bársonyszalagdísz ékíti a ruhát.



A tulsó oldalon divatos hajviselet.



Divatos hajviselet.

1. fig. Bál hajviselet. Az oldalhaját elválasztjuk, mélyen lent hátul megkötjük, a haját felborzoljuk és fésűkkel szélesen kitarva megerősítjük. A hátsó haját fürtökbe rendezzük, a mely fölött hamis hajfonatból kontyot rendezhetünk.

2. fig. Sétához való fésülködés. A haját fej körül elválasztjuk, hátul megkötjük és ehhez erősítjük az oldal- és első haját. A kontyot a 70 cm. hosszú hajfonatból rendezzük.

3. fig. Fiatal hölgyeknek való hajviselet. Az egész haját a nyakban összefoglaljuk és mélyen leeső kontyba rendezzük. Az oldalhaját fürtösre sütjük.

4. és 5. fig. Egyszerű fésülködés mindennapra. Az egyszerű hajviselethez a haját a fej körül elválasztjuk és a fej közepén megerősítjük. A saját hajon kívül, melyet itt összefogtunk, a kontyot még két hamis fonattal egészítjük ki.

A tulsó oldalon szines divatkép.