

Budapest, 1904. január 15.

XI. év. 2. szám.

1



A Divat Ujság megjelenik havonként kétszer, minden hónap elején és közepén. Szerkesztősége és kiadóhivatala: Budapest, VIII. ker. Rókk Szent-Imre 4. sz. Előfizetéseket csakis naptári 1/4, 1/2, 3/4 és egész évre fogad el bármelyik hazai könyvkereskedés, meg a kiadóhivatal.

negyed 2 kor. 20 fill. postai osztendőre szétküldéssel.

Minden számban szórakoztató melléklet és kétoldalas szabásmintáiv. Havonként színes divatkép és kézimunka-melléklet. Havonként váltakozva a nyolcoldalas Tündér Újjak iparművészeti ujság, a Családi Monogram-Album lapjai és színes kézimunka-kép.



1. sz. Reform-trágya bátrona. Érték 24. sz. Szab. és Hely. mintáiv XXVIII. sz., 136-138. fig.

2. sz. Alkalmi ruha bársonyból.

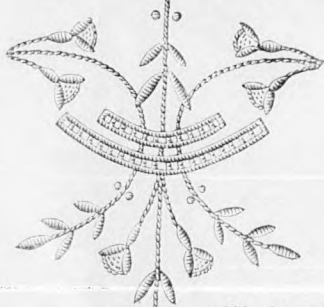
3. sz. Alkalmi hajdisz. Plüsz. 41. sz.



4. sz. Norvég viselet jelmezestélyre 3-5 éves leánynak. Szab.: mintáiv XII. sz., 69-75. fig.

a fejbura erősítjük. Ezen csomón a könnyedén előretolt oldal- s a sűrűn hullámozott hátsó haját egyesítjük, azután pedig a haját egyes részekre osztjuk és bodorított fürtökben föltűzzük. Az egészet egy disztésűvel támasztjuk alá. Igen emeli a hajdíszet a sötétvörös bársonyszalagesokor, a melyet kacsokból és csusba vágott végekből készítve elől a hajcsomó ellen tűzzük.

4. sz. Norvég viselet jelmez-estélyre 3-5 éves leánynak. Szab.: mintáiv XII. sz., 69-75. fig. A kedves képcske egy kis leányt mutat be norvég jelmezben. A vörös frizserű gyapjuszövetből való zsaket, sapka és betéhez zsaketre erősített, 45 cm. hosszú, 2 cm. bő, fekete gyapjuszoknyácskát használunk. A bluz s a kötény fehér batizstból valók; az első állógallér és 15 cm. bő, 4 cm. széles hardang-hímzésű ujjfogalóból, valamint elől, a hasitékon átkapcsolt, 10 cm. széles, szegélybe varrt részből áll. A 40 cm. hosszú, 35 cm. széles kötényt alól 6 cm. széles szegély felett, 7 cm. széles himzett csikkal és fönt húzókorral látjuk el. 1 1/2 cm. széles, tarka mintázatu galand szegélyezi a zsaketet és sapkát is takarja, aranycsikkal párosulva, az utóbbi varrásait. A sapkát és betétet színes gyöngyökből való csillagocskák ékítik. A betétet, keményítve és szélesen kiálló kattunnal bélelve, valamint fönt



10. sz. A 14. számú nappali ing feherhímzésének egy része.

elől hasitékot hagyva. A behíztott ujjakat s a betétet a 70. és 71. fig. adja. A zsaketet a 72. és 73. fig. a sapkát pedig a 74. és 75. fig. után vágjuk, mindakettőt bélelve s az utóbbit a sarkain kötőszalagokkal ellátva.

5. és 6. sz. Gyermeke-tarsoly véd-kivarrással. Rajz: mintáiv XXXIV. sz., 149. és 150. fig.

sz., 149. és 150. fig. A fehér frizsből való, négyzetes s a zöld-sárga frizsből való kerek tarsoly előli oldalát tarka, vágott szélű, kivert frizrészek díszítik. A részeket rajz szerint vágjuk ki és tarka pamut díszöltésekkel erősítjük fel. A fehér, két 14 cm. széles, 12 cm. magas egymásra tűzött részből álló tarsoly díszítésével vörös, sötétkék, zöld és fehér nemzett, valamint sárga és vörös fényfonalát használunk, a 149. fig. szerint a lapok közé frizesikot foglalunk. A felső haránt fog-



16. sz. Baba-fejke-tő haj-tokával Szab., hátkép és magy.: mintáiv XXXI. sz., 148-149. fig.

zöld és fehér nemzett, valamint sárga és vörös fényfonalát használunk, a 149. fig. szerint a lapok közé frizesikot foglalunk. A felső haránt fog-

2. sz. Alkalmi ruha bársonyból. Ehhez 25. sz. A buza- virágkék bársonyból való izléses ruhát arany-sárga atlaszszal díszítjük. A bársony színéhez alkalmazkodik a lebben és vállgallérnak himzett tafotából való szegélyező bordürje, valamint az utóbbinak rojtzata, azonban kissé világosabb színárnyalatban. Atlaszból valók a bluzserű derékdísz, a stólaszerű hajtókagallér, valamint az ujjak hajtókái. A kettéosztott lebbenyt az övrészen, valamint a graciózus zsaketes derekat a látható módon diszgomok ékítik.

3. sz. Alkalmi hajdísz. Ehhez 44. sz. A graciózus hajdísz számára a haját közepen ketté választjuk s az előli haját úgy jobbra, mint balra fodorítjuk. A ketté választott hajnak középső része alá hajtekeresetet dugunk s mint magásra emelt fűrtöt a homlokra fektetjük. A haj végét egy csomóban



5. és 6. sz. Gyermeke-tarsoly svéd kivarrással. Rajz: mintáiv XXXIV. sz., 149. és 150. fig.

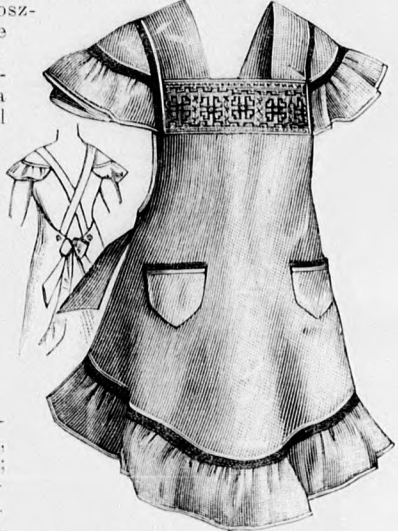
lalócik cakkozott zöld frizsből való. Mindkét tarsolyt 3 cm. széles, 96 cm. hosszú élénk vörös szalagon viseljük. A 150. fig. adja a kerek tarsoly rajzát. Ezen egy harántvonal van berajzolva, a meddig a ráfekvő, kivarrással díszített friz rész terjed. Az oldalát, illetve felső szélét vörös szalaggal szegjük be. A részeket rajz szerint vörös, kék, sárga és zöld frizsből vágjuk ki, a melyeket világoskék, sárga és vörös fényfonalal varrunk fel. A fölfekvő tarsolyrészt felső szélét kék és fehér frizesik díszíti. A tarsoly középső, fekete frizsből való részét egész keskeny cakkozott vörössel felvarrt fehér frizesik határolja. Az első tarsoly előli és hátsó lapja számára két egyformán nagy s a három oldalán összevarrt részt vágunk; a hátsó lapot egyszerűen frizsből, s úgy az előli, mint hátsó lapot dupla szövettől. A hasonlóképp készített másik tarsoly előli és hátsó lapjának magassága adva van.

11. sz. Ruha hosszú derékkal, 7-9 éves leánynak.

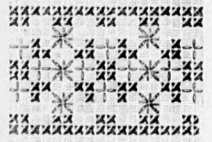
Szab.: mintáiv V. sz., 27-34. fig. A borvörös gyapjuszövetruhát fehér posztóvállpánt és fekete-fehér galanddal ékített állógallér díszíti. Fekete-fehér tamburirozással felerősített, fehér posztórátét díszíti fekete nefelejtspontokkal hímzeve a béleletlen állógallért, a melyet ezenkívül úgy a szoknyán, mint az ujjakon is vörös, áttört hímzésű galand is ékíti. A hátul láthatatlanul gombolt belésderekát a 27-29. fig. adja, vállpántdísz, valamint a vállgallér telvarrásának jezésével. A hát- és oldalrészt együttesen sima, a közepe felé ráncolt felsőszövet előli részt pedig 85 cm. széles, 38 cm. hosszú felsőszövet borítja, az utóbbit fönt kiugró szegélyek, alul pedig állóránccal szűkítjük. Az álló- és vállgallért, valamint az övet a 30-32. fig. szerint szabjuk; az utóbbit szövópántokon áthúzva. Az öv az egyenes, 35 cm. hosszú, 215 cm. bő szoknyácskának felvarrását takarja. A szoknyácskát elől és oldalt 15 cm. hosszú, 2 cm. mély ráncokkal, hátul pedig állóránccal szűkítjük. A szoknya alatt zsebbel ellátott, 140 cm. bő, egyenes belésszoknyát viselünk. A 33. fig. után vágott belésujjakkak rajz szerint alkalmazott közelítőhöz csatlakozik, a kis rajz 34. fig. után vágott felsőszövet részut fektetve. Az utóbbit alul behúzzuk s a vonal mentén 2 cm. széles kiugró szegélybe



7. sz. Batizstköteny 2-4 éves leánynak. Szab. és magy.: mintáiv XXV. sz., 126-128. fig.



8. sz. Kötény keresztöltésű hímzéssel 4-6 éves leánynak. Ehhez 9. sz. Szab. és magy.: mintáiv XXVII. sz., 134. és 135. fig.



9. sz. Bordür a 8. sz.-hoz.



11. sz. Ruha hosszú derékkal 7-9 éves leánynak. Szab.: mintáiv IV. sz., 27-34. fig.

12. sz. Ruha 2-3 éves gyermekeknek. Szab. és magy.: mintáiv VI. sz., 35-39. fig.

sz., 52-61. fig. A 13. számú szövettől való hálóinget keskeny, vörös mintázatu mosógaland díszíti látható módon. Szabását az 52-56. fig. és a kis rajz 57. fig. adja, az 52. és 53. fig. át a kis rajz méretei szerint meghossz-



17. sz. Fejkötő elbelinből 3-5 éves leánynak. Szab. és magy.: mintáiv XIII. sz., 76. és 77. fig.

szabítva. A vállpántrészek duplaszöveve közé foglaljuk az előírás szerint behíztott ingaljakat. Az előli ingalján kidolgozandó a hasiték; a hasiték szélére épp úgy, mint a vállpántszélekre, balra 3 cm. széles széles gomblyukpántot tűzünk. A pontozott vonal mentén kihajtott lehajtott gallér dupla szövete közé foglaljuk a nyakkivágást, a rajz szerint behíztott ujjakat a kéznél 4 cm. széles, 22 cm. bő foglalóba erősítjük. A vállpánt



18. sz. Kötött sport-kabát fiatal leánynak. Szab. és magy.: mintáiv



13-15. sz. Háló- és nappali ing, valamint nadrág 14 éves leánynak. Ehhez 10. sz. Szab. és hímzés rajza a nappali inghez; mintáiv IX. sz., 52-61. fig.



19. sz. Reformruha zakettel. Ehhez 26. és 27. sz. Szab.: mintáiv I. sz. 1-8. fig.

figurán a betét rajza, a 4. figurán pedig az alsó ujjak belső vonala van adva: fönt behuzzuk. A 6-8. fig. adják a diszes aláerősített mellényrészek és félhosszu ujjakkal ellátott zaketet, a melyet selyem, illetve flanel közbéléssel bélelünk. A 6. figurán elő van rajzolva a fölfekvő zsaketész, a mellényrészeket zsinórhurkok és gombok egyesítik. A 7. figurán a posztóból való kis vállpántisz, a 8. figurán pedig az alsó, illetve felső fél vonalai figyelembe veendőik.

34. sz. Posztóruha zaketdiszszel. Ehhez 20. sz. Szab.: mintáiv II. sz. 9-17. fig. A sötétkék posztóruha bélésderékát, állógallériját, bélés- és felsőszövetujjait a január 1. megjelent számunk 38, 15-18, 22, 23. és 25. fig. után vágjuk. A bélésderék előli kapcsolását jobbra felvarrt, balra átkapcsolt, 34 cm. széles kék selyembetét takarja, a melyet fönt sárga vert csipkével díszítünk. A betét alá mellmagasságban szabadon lelégő 22 cm. széles vert csipkerészt erősítünk. A közbélés és tafotával bélelt zsaket bélésderékát egyébként a 12-14. fig. adják. Ez alá fönt a 15. fig. után vágott, vonal- és számjelzés szerint felvarrt sárga és fehér posztóból egyesített, fekete sujtással cakkosan díszített foglalót erősítünk. A sárga posztó része a zsaket külső szélén paszpolként folytatódik. A zsaketet ezenkívül, a külső szélétől a vonalig fehér posztóval is díszítjük, a melyet kép szerint átlátszó paszomántfigurák és fekete sujtás borít, egész a belső keskeny szélég. A derék alsó szélét, a meddig látható, elől balra átkapcsolt, ráncbarakott fekete atlasz borítja. A 17. fig. után vágott, a hátsó szélén, a pontozott vonalig befelé fektetett, két lebentüszzerű részt erősítünk az alsó derékszél hátsó közepe ellen. A bélésűj kezére fekvő, paszománt és gombocskával díszített s a 16. fig. után vágott kezelők felső széléhez erősítjük a már említett felsőszövet-ujjakat. A komplikált felsőszövet-szoknyát a rövidítve adott s a kis rajz méretei szerint meghosszabbított 9. és 10. fig., valamint a kis rajz 11. fig. után vágjuk. A szoknyának meghosszabbított csipőpánt-szerű részét elől 20 től 21-ig, valamint fönt 22 től 23-ig összevarrjuk és a közbeerősített ráncolt részekre erősítjük. Az utóbb említett részek közül a kis rajzzal csupán a kereszt és pont szerint az alsó jelleg erősen letüzött ráncokba rakott előli rész van adva. Ezen szabásrész szerint azonban kellő meghosszabbítás mellett a többi, közbefogott ráncrészek is elkészíthetők. A bélés- és felsőszövet-szoknya felső szélét keskeny lénszöbe foglaljuk.

35. sz. Cibelinruha moher-galand- és sifondiszszel. Ehhez hátkép, mintáiv 152. fig. Az acéllék cibelinruha vállpántja, állógallérija és újjudora sűrűn bodrozott fehér sifonból való. Ezen könnyű disznek eredeti ellentétjét képezi a hátkép, a melyet moher-galandból készítenek. Ezen sorokban alkalmazzuk a moher s az állógallériát.

nappali ing számára a 85. fig. szerint, a mely a kis rajz méretei szerint meghosszabbítandó, az előli és hátsó ingaljakat szabjuk (lásd az előli felső kivágás belső vonalát). Az 59. fig. adja a himzés-minta felét, a 10. sz. kép pedig az előli ingaljat fönt díszítő fehér himzés egy részének kidolgozását adja. Az ing felső, valamint újjkivágásait hurkoljuk. A hátsó ingaljat a vállon cakkok nélkül csupán a sima vonalig szabjuk. A szintén sirtingből való, az oldalain hasítékokkal ellátott, zárt nadrágot az előli fél belső vonalának tekintetbe vételével, a 60. fig. után vágjuk. A rövidítve adott részt a kis rajz méretei szerint kellőleg meghosszabbítjuk. A felső nadrágszélék behuzása után az előli felső szélét a 61. fig. után vágott kerek öv duplaszöveve, a hátsót pedig 4 cm. széles, 43 cm. bő lénszöbe foglaljuk. Az oldalhasítékokat az ismert módon felső- és alsópánttal látjuk el s az alsó nadrágszélékét pedig 2 1/2 cm. széles, 42 cm. bő, 7 cm. széles himzett fodorral határolt foglalóba erősítjük.

17. sz. Fejkötő cibelinből 3-5 éves leányoknak. Szab.: mintáiv, XIII. sz. 76. és 77. fig. A diszes fejkötőcske előállítására igen egyszerű. A bélés és felsőszövet fehér flanel és őzbarna cibelinből való mindkét részét a 76. és 77. fig. után középen végig egészben szabjuk, hasonló szabású gázbetéttel keményítve és szám szerint összevarrva. A részek alól a tarkó szélénél 144-től az alsó szélég szétválasztva maradnak. A csillaggal jelzett helyekre 50 cm. hosszú, 4 cm. széles világoskék, selyem kötőszalagokat erősítünk csokor alatt.

19. sz. Reformruha zakettel. Ehhez 26. és 27. sz. Szab.: mintáiv I. sz. 1-8. fig. A ruha barna szegélydisze megfelelő a zöld-fehér színezetű szövet barnás pettyeinek. A posztóbetétisz szintén sötétzöld színű. A szerzssel bélelt ruha az 1-3. fig. szerinti szabásrészekből áll, a melyekhez a 4. fig. szerinti ujjakat s az 5. fig. szerinti kezelőket erősítjük. Baloldalt a válltól a hasítékon csillaggal jelzett helyig a 2. figurát, a mely az 1. és 3. fig. szerinti rövidítve van adva s ezért a 8a. fig. szerint meghosszabbítandó, a 2. figurán a duplaponttól a duplapontig kissé rátartjuk. Az 1.



20. sz. A 34. sz. háta. 21. sz. A 35. sz. háta. 22. és 23. sz. A 36. és 37. sz. háta.

24. és 25. sz. Az 1. és 2. sz. háta.

szövet varrása fölött, egyes diszekben levarrva zsinórozást képez. A szoknyán kissé túlerő derék bluzszerű felsőszöveve övdíszszel végződik s a szoknyához hasonlóan csucsban túlerő rész díszíti.

36. sz. Posztóruha pántdiszszel. Ehhez a 22. sz. Sötétebb színezetű selyempántok díszítik látható módon a kék posztóruhát, a melynek szoknyáját csipőpántszérien, oldaltvágott ráncal készítjük. Rajtók és pántok, valamint a csipkebetéten egy csokor képezik a dísz.

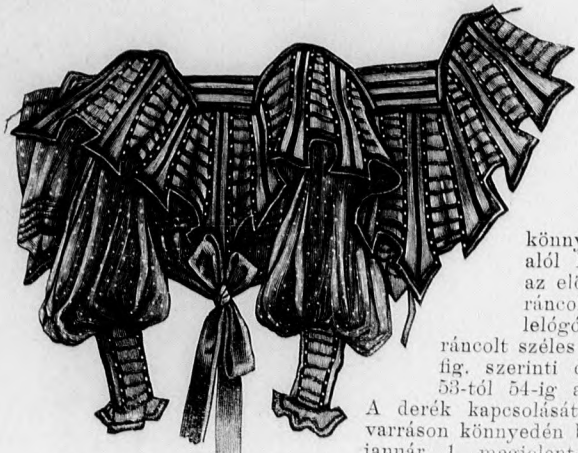
37. sz. Ruha paszománt- és bársonydiszszel. Ehhez a 23. sz. Szab.: mintáiv XIX. sz. 100-104. fig. A 6 1/2 cm. széles fekete paszománttal díszített fekete posztóruhát sötétzöld bársony és 2 1/2 cm. széles arany brokátszalag élénkíti, a melyekhez ékrűszínű túll-csipke párosul. Ez utóbbi simán borítja a betétet és állógallért, valamint belőle készítjük, mint 18 cm. széles, 50 cm. hosszú, erősen behuzott végűből a zsebet és végül vele díszítjük az ujjakat a kéznél, a melyeket itt bársonnyal és paszománttal varrunk ki. A brokátszalagot egész keskeny fekete galanddal



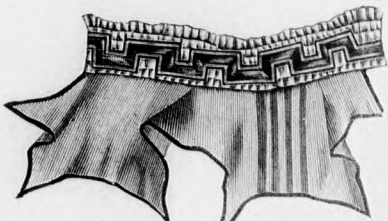
26. és 27. sz. A 19. szám eleje zaket nélkül és háta zakettel.



28. sz. Alkalmi ruha keresztöltésű diszszel. Szab.: mintáiv, XIV. sz. 21-24. fig. 29. sz. Alkalmi ruha keresztöltésű diszszel. Szab.: mintáiv, XIV. sz. 25-28. fig. 30. sz. Alkalmi ruha keresztöltésű diszszel. Szab.: mintáiv, XIV. sz. 29-32. fig. 31. sz. Alkalmi ruha keresztöltésű diszszel. Szab.: mintáiv, XIV. sz. 33-36. fig. 32. sz. Alkalmi ruha keresztöltésű diszszel. Szab.: mintáiv, XIV. sz. 37-40. fig. 33. sz. Alkalmi ruha keresztöltésű diszszel. Szab.: mintáiv, XIV. sz. 41-44. fig. 34. sz. Alkalmi ruha keresztöltésű diszszel. Szab.: mintáiv, XIV. sz. 45-48. fig. 35. sz. Alkalmi ruha keresztöltésű diszszel. Szab.: mintáiv, XIV. sz. 49-52. fig. 36. sz. Alkalmi ruha keresztöltésű diszszel. Szab.: mintáiv, XIV. sz. 53-56. fig. 37. sz. Alkalmi ruha keresztöltésű diszszel. Szab.: mintáiv, XIV. sz. 57-60. fig. 38. sz. Alkalmi ruha keresztöltésű diszszel. Szab.: mintáiv, XIV. sz. 61-64. fig. 39. sz. Alkalmi ruha keresztöltésű diszszel. Szab.: mintáiv, XIV. sz. 65-68. fig. 40. sz. Alkalmi ruha keresztöltésű diszszel. Szab.: mintáiv, XIV. sz. 69-72. fig. 41. sz. Alkalmi ruha keresztöltésű diszszel. Szab.: mintáiv, XIV. sz. 73-76. fig. 42. sz. Alkalmi ruha keresztöltésű diszszel. Szab.: mintáiv, XIV. sz. 77-80. fig. 43. sz. Alkalmi ruha keresztöltésű diszszel. Szab.: mintáiv, XIV. sz. 81-84. fig. 44. sz. Alkalmi ruha keresztöltésű diszszel. Szab.: mintáiv, XIV. sz. 85-88. fig. 45. sz. Alkalmi ruha keresztöltésű diszszel. Szab.: mintáiv, XIV. sz. 89-92. fig. 46. sz. Alkalmi ruha keresztöltésű diszszel. Szab.: mintáiv, XIV. sz. 93-96. fig. 47. sz. Alkalmi ruha keresztöltésű diszszel. Szab.: mintáiv, XIV. sz. 97-100. fig. 48. sz. Alkalmi ruha keresztöltésű diszszel. Szab.: mintáiv, XIV. sz. 101-104. fig. 49. sz. Alkalmi ruha keresztöltésű diszszel. Szab.: mintáiv, XIV. sz. 105-108. fig. 50. sz. Alkalmi ruha keresztöltésű diszszel. Szab.: mintáiv, XIV. sz. 109-112. fig. 51. sz. Alkalmi ruha keresztöltésű diszszel. Szab.: mintáiv, XIV. sz. 113-116. fig. 52. sz. Alkalmi ruha keresztöltésű diszszel. Szab.: mintáiv, XIV. sz. 117-120. fig. 53. sz. Alkalmi ruha keresztöltésű diszszel. Szab.: mintáiv, XIV. sz. 121-124. fig. 54. sz. Alkalmi ruha keresztöltésű diszszel. Szab.: mintáiv, XIV. sz. 125-128. fig. 55. sz. Alkalmi ruha keresztöltésű diszszel. Szab.: mintáiv, XIV. sz. 129-132. fig. 56. sz. Alkalmi ruha keresztöltésű diszszel. Szab.: mintáiv, XIV. sz. 133-136. fig. 57. sz. Alkalmi ruha keresztöltésű diszszel. Szab.: mintáiv, XIV. sz. 137-140. fig. 58. sz. Alkalmi ruha keresztöltésű diszszel. Szab.: mintáiv, XIV. sz. 141-144. fig. 59. sz. Alkalmi ruha keresztöltésű diszszel. Szab.: mintáiv, XIV. sz. 145-148. fig. 60. sz. Alkalmi ruha keresztöltésű diszszel. Szab.: mintáiv, XIV. sz. 149-152. fig. 61. sz. Alkalmi ruha keresztöltésű diszszel. Szab.: mintáiv, XIV. sz. 153-156. fig. 62. sz. Alkalmi ruha keresztöltésű diszszel. Szab.: mintáiv, XIV. sz. 157-160. fig. 63. sz. Alkalmi ruha keresztöltésű diszszel. Szab.: mintáiv, XIV. sz. 161-164. fig. 64. sz. Alkalmi ruha keresztöltésű diszszel. Szab.: mintáiv, XIV. sz. 165-168. fig. 65. sz. Alkalmi ruha keresztöltésű diszszel. Szab.: mintáiv, XIV. sz. 169-172. fig. 66. sz. Alkalmi ruha keresztöltésű diszszel. Szab.: mintáiv, XIV. sz. 173-176. fig. 67. sz. Alkalmi ruha keresztöltésű diszszel. Szab.: mintáiv, XIV. sz. 177-180. fig. 68. sz. Alkalmi ruha keresztöltésű diszszel. Szab.: mintáiv, XIV. sz. 181-184. fig. 69. sz. Alkalmi ruha keresztöltésű diszszel. Szab.: mintáiv, XIV. sz. 185-188. fig. 70. sz. Alkalmi ruha keresztöltésű diszszel. Szab.: mintáiv, XIV. sz. 189-192. fig. 71. sz. Alkalmi ruha keresztöltésű diszszel. Szab.: mintáiv, XIV. sz. 193-196. fig. 72. sz. Alkalmi ruha keresztöltésű diszszel. Szab.: mintáiv, XIV. sz. 197-200. fig. 73. sz. Alkalmi ruha keresztöltésű diszszel. Szab.: mintáiv, XIV. sz. 201-204. fig. 74. sz. Alkalmi ruha keresztöltésű diszszel. Szab.: mintáiv, XIV. sz. 205-208. fig. 75. sz. Alkalmi ruha keresztöltésű diszszel. Szab.: mintáiv, XIV. sz. 209-212. fig. 76. sz. Alkalmi ruha keresztöltésű diszszel. Szab.: mintáiv, XIV. sz. 213-216. fig. 77. sz. Alkalmi ruha keresztöltésű diszszel. Szab.: mintáiv, XIV. sz. 217-220. fig. 78. sz. Alkalmi ruha keresztöltésű diszszel. Szab.: mintáiv, XIV. sz. 221-224. fig. 79. sz. Alkalmi ruha keresztöltésű diszszel. Szab.: mintáiv, XIV. sz. 225-228. fig. 80. sz. Alkalmi ruha keresztöltésű diszszel. Szab.: mintáiv, XIV. sz. 229-232. fig. 81. sz. Alkalmi ruha keresztöltésű diszszel. Szab.: mintáiv, XIV. sz. 233-236. fig. 82. sz. Alkalmi ruha keresztöltésű diszszel. Szab.: mintáiv, XIV. sz. 237-240. fig. 83. sz. Alkalmi ruha keresztöltésű diszszel. Szab.: mintáiv, XIV. sz. 241-244. fig. 84. sz. Alkalmi ruha keresztöltésű diszszel. Szab.: mintáiv, XIV. sz. 245-248. fig. 85. sz. Alkalmi ruha keresztöltésű diszszel. Szab.: mintáiv, XIV. sz. 249-252. fig. 86. sz. Alkalmi ruha keresztöltésű diszszel. Szab.: mintáiv, XIV. sz. 253-256. fig. 87. sz. Alkalmi ruha keresztöltésű diszszel. Szab.: mintáiv, XIV. sz. 257-260. fig. 88. sz. Alkalmi ruha keresztöltésű diszszel. Szab.: mintáiv, XIV. sz. 261-264. fig. 89. sz. Alkalmi ruha keresztöltésű diszszel. Szab.: mintáiv, XIV. sz. 265-268. fig. 90. sz. Alkalmi ruha keresztöltésű diszszel. Szab.: mintáiv, XIV. sz. 269-272. fig. 91. sz. Alkalmi ruha keresztöltésű diszszel. Szab.: mintáiv, XIV. sz. 273-276. fig. 92. sz. Alkalmi ruha keresztöltésű diszszel. Szab.: mintáiv, XIV. sz. 277-280. fig. 93. sz. Alkalmi ruha keresztöltésű diszszel. Szab.: mintáiv, XIV. sz. 281-284. fig. 94. sz. Alkalmi ruha keresztöltésű diszszel. Szab.: mintáiv, XIV. sz. 285-288. fig. 95. sz. Alkalmi ruha keresztöltésű diszszel. Szab.: mintáiv, XIV. sz. 289-292. fig. 96. sz. Alkalmi ruha keresztöltésű diszszel. Szab.: mintáiv, XIV. sz. 293-296. fig. 97. sz. Alkalmi ruha keresztöltésű diszszel. Szab.: mintáiv, XIV. sz. 297-300. fig. 98. sz. Alkalmi ruha keresztöltésű diszszel. Szab.: mintáiv, XIV. sz. 301-304. fig. 99. sz. Alkalmi ruha keresztöltésű diszszel. Szab.: mintáiv, XIV. sz. 305-308. fig. 100. sz. Alkalmi ruha keresztöltésű diszszel. Szab.: mintáiv, XIV. sz. 309-312. fig. 101. sz. Alkalmi ruha keresztöltésű diszszel. Szab.: mintáiv, XIV. sz. 313-316. fig. 102. sz. Alkalmi ruha keresztöltésű diszszel. Szab.: mintáiv, XIV. sz. 317-320. fig. 103. sz. Alkalmi ruha keresztöltésű diszszel. Szab.: mintáiv, XIV. sz. 321-324. fig. 104. sz. Alkalmi ruha keresztöltésű diszszel. Szab.: mintáiv, XIV. sz. 325-328. fig. 105. sz. Alkalmi ruha keresztöltésű diszszel. Szab.: mintáiv, XIV. sz. 329-332. fig. 106. sz. Alkalmi ruha keresztöltésű diszszel. Szab.: mintáiv, XIV. sz. 333-336. fig. 107. sz. Alkalmi ruha keresztöltésű diszszel. Szab.: mintáiv, XIV. sz. 337-340. fig. 108. sz. Alkalmi ruha keresztöltésű diszszel. Szab.: mintáiv, XIV. sz. 341-344. fig. 109. sz. Alkalmi ruha keresztöltésű diszszel. Szab.: mintáiv, XIV. sz. 345-348. fig. 110. sz. Alkalmi ruha keresztöltésű diszszel. Szab.: mintáiv, XIV. sz. 349-352. fig. 111. sz. Alkalmi ruha keresztöltésű diszszel. Szab.: mintáiv, XIV. sz. 353-356. fig. 112. sz. Alkalmi ruha keresztöltésű diszszel. Szab.: mintáiv, XIV. sz. 357-360. fig. 113. sz. Alkalmi ruha keresztöltésű diszszel. Szab.: mintáiv, XIV. sz. 361-364. fig. 114. sz. Alkalmi ruha keresztöltésű diszszel. Szab.: mintáiv, XIV. sz. 365-368. fig. 115. sz. Alkalmi ruha keresztöltésű diszszel. Szab.: mintáiv, XIV. sz. 369-372. fig. 116. sz. Alkalmi ruha keresztöltésű diszszel. Szab.: mintáiv, XIV. sz. 373-376. fig. 117. sz. Alkalmi ruha keresztöltésű diszszel. Szab.: mintáiv, XIV. sz. 377-380. fig. 118. sz. Alkalmi ruha keresztöltésű diszszel. Szab.: mintáiv, XIV. sz. 381-384. fig. 119. sz. Alkalmi ruha keresztöltésű diszszel. Szab.: mintáiv, XIV. sz. 385-388. fig. 120. sz. Alkalmi ruha keresztöltésű diszszel. Szab.: mintáiv, XIV. sz. 389-392. fig. 121. sz. Alkalmi ruha keresztöltésű diszszel. Szab.: mintáiv, XIV. sz. 393-396. fig. 122. sz. Alkalmi ruha keresztöltésű diszszel. Szab.: mintáiv, XIV. sz. 397-400. fig. 123. sz. Alkalmi ruha keresztöltésű diszszel. Szab.: mintáiv, XIV. sz. 401-404. fig. 124. sz. Alkalmi ruha keresztöltésű diszszel. Szab.: mintáiv, XIV. sz. 405-408. fig. 125. sz. Alkalmi ruha keresztöltésű diszszel. Szab.: mintáiv, XIV. sz. 409-412. fig. 126. sz. Alkalmi ruha keresztöltésű diszszel. Szab.: mintáiv, XIV. sz. 413-416. fig. 127. sz. Alkalmi ruha keresztöltésű diszszel. Szab.: mintáiv, XIV. sz. 417-420. fig. 128. sz. Alkalmi ruha keresztöltésű diszszel. Szab.: mintáiv, XIV. sz. 421-424. fig. 129. sz. Alkalmi ruha keresztöltésű diszszel. Szab.: mintáiv, XIV. sz. 425-428. fig. 130. sz. Alkalmi ruha keresztöltésű diszszel. Szab.: mintáiv, XIV. sz. 429-432. fig. 131. sz. Alkalmi ruha keresztöltésű diszszel. Szab.: mintáiv, XIV. sz. 433-436. fig. 132. sz. Alkalmi ruha keresztöltésű diszszel. Szab.: mintáiv, XIV. sz. 437-440. fig. 133. sz. Alkalmi ruha keresztöltésű diszszel. Szab.: mintáiv, XIV. sz. 441-444. fig. 134. sz. Alkalmi ruha keresztöltésű diszszel. Szab.: mintáiv, XIV. sz. 445-448. fig. 135. sz. Alkalmi ruha keresztöltésű diszszel. Szab.: mintáiv, XIV. sz. 449-452. fig. 136. sz. Alkalmi ruha keresztöltésű diszszel. Szab.: mintáiv, XIV. sz. 453-456. fig. 137. sz. Alkalmi ruha keresztöltésű diszszel. Szab.: mintáiv, XIV. sz. 457-460. fig. 138. sz. Alkalmi ruha keresztöltésű diszszel. Szab.: mintáiv, XIV. sz. 461-464. fig. 139. sz. Alkalmi ruha keresztöltésű diszszel. Szab.: mintáiv, XIV. sz. 465-468. fig. 140. sz. Alkalmi ruha keresztöltésű diszszel. Szab.: mintáiv, XIV. sz. 469-472. fig. 141. sz. Alkalmi ruha keresztöltésű diszszel. Szab.: mintáiv, XIV. sz. 473-476. fig. 142. sz. Alkalmi ruha keresztöltésű diszszel. Szab.: mintáiv, XIV. sz. 477-480. fig. 143. sz. Alkalmi ruha keresztöltésű diszszel. Szab.: mintáiv, XIV. sz. 481-484. fig. 144. sz. Alkalmi ruha keresztöltésű diszszel. Szab.: mintáiv, XIV. sz. 485-488. fig. 145. sz. Alkalmi ruha keresztöltésű diszszel. Szab.: mintáiv, XIV. sz. 489-492. fig. 146. sz. Alkalmi ruha keresztöltésű diszszel. Szab.: mintáiv, XIV. sz. 493-496. fig. 147. sz. Alkalmi ruha keresztöltésű diszszel. Szab.: mintáiv, XIV. sz. 497-500. fig. 148. sz. Alkalmi ruha keresztöltésű diszszel. Szab.: mintáiv, XIV. sz. 501-504. fig. 149. sz. Alkalmi ruha keresztöltésű diszszel. Szab.: mintáiv, XIV. sz. 505-508. fig. 150. sz. Alkalmi ruha keresztöltésű diszszel. Szab.: mintáiv, XIV. sz. 509-512. fig. 151. sz. Alkalmi ruha keresztöltésű diszszel. Szab.: mintáiv, XIV. sz. 513-516. fig. 152. sz. Alkalmi ruha keresztöltésű diszszel. Szab.: mintáiv, XIV. sz. 517-520. fig. 153. sz. Alkalmi ruha keresztöltésű diszszel. Szab.: mintáiv, XIV. sz. 521-524. fig. 154. sz. Alkalmi ruha keresztöltésű diszszel. Szab.: mintáiv, XIV. sz. 525-528. fig. 155. sz. Alkalmi ruha keresztöltésű diszszel. Szab.: mintáiv, XIV. sz. 529-532. fig. 156. sz. Alkalmi ruha keresztöltésű diszszel. Szab.: mintáiv, XIV. sz. 533-536. fig. 157. sz. Alkalmi ruha keresztöltésű diszszel. Szab.: mintáiv, XIV. sz. 537-540. fig. 158. sz. Alkalmi ruha keresztöltésű diszszel. Szab.: mintáiv, XIV. sz. 541-544. fig. 159. sz. Alkalmi ruha keresztöltésű diszszel. Szab.: mintáiv, XIV. sz. 545-548. fig. 160. sz. Alkalmi ruha keresztöltésű diszszel. Szab.: mintáiv, XIV. sz. 549-552. fig. 161. sz. Alkalmi ruha keresztöltésű diszszel. Szab.: mintáiv, XIV. sz. 553-556. fig. 162. sz. Alkalmi ruha keresztöltésű diszszel. Szab.: mintáiv, XIV. sz. 557-560. fig. 163. sz. Alkalmi ruha keresztöltésű diszszel. Szab.: mintáiv, XIV. sz. 561-564. fig. 164. sz. Alkalmi ruha keresztöltésű diszszel. Szab.: mintáiv, XIV. sz. 565-568. fig. 165. sz. Alkalmi ruha keresztöltésű diszszel. Szab.: mintáiv, XIV. sz. 569-572. fig. 166. sz. Alkalmi ruha keresztöltésű diszszel. Szab.: mintáiv, XIV. sz. 573-576. fig. 167. sz. Alkalmi ruha keresztöltésű diszszel. Szab.: mintáiv, XIV. sz. 577-580. fig. 168. sz. Alkalmi ruha keresztöltésű diszszel. Szab.: mintáiv, XIV. sz. 581-584. fig. 169. sz. Alkalmi ruha keresztöltésű diszszel. Szab.: mintáiv, XIV. sz. 585-588. fig. 170. sz. Alkalmi ruha keresztöltésű diszszel. Szab.: mintáiv, XIV. sz. 589-592. fig. 171. sz. Alkalmi ruha keresztöltésű diszszel. Szab.: mintáiv, XIV. sz. 593-596. fig. 172. sz. Alkalmi ruha keresztöltésű diszszel. Szab.: mintáiv, XIV. sz. 597-600. fig. 173. sz. Alkalmi ruha keresztöltésű diszszel. Szab.: mintáiv, XIV. sz. 601-604. fig. 174. sz. Alkalmi ruha keresztöltésű diszszel. Szab.: mintáiv, XIV. sz. 605-608. fig. 175. sz. Alkalmi ruha keresztöltésű diszszel. Szab.: mintáiv, XIV. sz. 609-612. fig. 176. sz. Alkalmi ruha keresztöltésű diszszel. Szab.: mintáiv, XIV. sz. 613-616. fig. 177. sz. Alkalmi ruha keresztöltésű diszszel. Szab.: mintáiv, XIV. sz. 617-620. fig. 178. sz. Alkalmi ruha keresztöltésű diszszel. Szab.: mintáiv, XIV. sz. 621-624. fig. 179. sz. Alkalmi ruha keresztöltésű diszszel. Szab.: mintáiv, XIV. sz. 625-628. fig. 180. sz. Alkalmi ruha keresztöltésű diszszel. Szab.: mintáiv, XIV. sz. 629-632. fig. 181. sz. Alkalmi ruha keresztöltésű diszszel. Szab.: mintáiv, XIV. sz. 633-636. fig. 182. sz. Alkalmi ruha keresztöltésű diszszel. Szab.: mintáiv, XIV. sz. 637-640. fig. 183. sz. Alkalmi ruha keresztöltésű diszszel. Szab.: mintáiv, XIV. sz. 641-644. fig. 184. sz. Alkalmi ruha keresztöltésű diszszel. Szab.: mintáiv, XIV. sz. 645-648. fig. 185. sz. Alkalmi ruha keresztöltésű diszszel. Szab.: mintáiv, XIV. sz. 649-652. fig. 186. sz. Alkalmi ruha keresztöltésű diszszel. Szab.: mintáiv, XIV. sz. 653-656. fig. 187. sz. Alkalmi ruha keresztöltésű diszszel. Szab.: mintáiv, XIV. sz. 657-660. fig. 188. sz. Alkalmi ruha keresztöltésű diszszel. Szab.: mintáiv, XIV. sz. 661-664. fig. 189. sz. Alkalmi ruha keresztöltésű diszszel. Szab.: mintáiv, XIV. sz. 665-668. fig. 190. sz. Alkalmi ruha keresztöltésű diszszel. Szab.: mintáiv, XIV. sz. 669-672. fig. 191. sz. Alkalmi ruha keresztöltésű diszszel. Szab.: mintáiv, XIV. sz. 673-676. fig. 192. sz. Alkalmi ruha keresztöltésű diszszel. Szab.: mintáiv, XIV. sz. 677-680. fig. 193. sz. Alkalmi ruha keresztöltésű diszszel. Szab.: mintáiv, XIV. sz. 681-684. fig. 194. sz. Alkalmi ruha keresztöltésű diszszel. Szab.: mintáiv, XIV. sz. 685-688. fig. 195. sz. Alkalmi ruha keresztöltésű diszszel. Szab.: mintáiv, XIV. sz. 689-692. fig. 196. sz. Alkalmi ruha keresztöltésű diszszel. Szab.: mintáiv, XIV. sz. 693-696. fig. 197. sz. Alkalmi ruha keresztöltésű diszszel. Szab.: mintáiv, XIV. sz. 697-700. fig. 198. sz. Alkalmi ruha keresztöltésű diszszel. Szab.: mintáiv, XIV. sz. 701-704. fig. 199. sz. Alkalmi ruha keresztöltésű diszszel. Szab.: mintáiv, XIV. sz. 705-708. fig. 200. sz. Alkalmi ruha keresztöltésű diszszel. Szab.: mintáiv, XIV. sz. 709-712. fig. 201. sz. Alkalmi ruha keresztöltésű diszszel. Szab.: mintáiv, XIV. sz. 713-716. fig. 202. sz. Alkalmi ruha keresztöltésű diszszel. Szab.: mintáiv, XIV. sz. 717-720. fig. 203. sz. Alkalmi ruha keresztöltésű diszszel. Szab.: mintáiv, XIV. sz. 721-724. fig. 204. sz. Alkalmi ruha keresztöltésű diszszel. Szab.: mintáiv, XIV. sz. 725-728. fig. 205. sz. Alkalmi ruha keresztöltésű diszszel. Szab.: mintáiv, XIV. sz. 729-732. fig. 206. sz. Alkalmi ruha keresztöltésű diszszel. Szab.: mintáiv, XIV. sz. 733-736. fig. 207. sz. Alkalmi ruha keresztöltésű diszszel. Szab.: mintáiv, XIV. sz. 737-740. fig. 208. sz. Alkalmi ruha keresztöltésű diszszel. Szab.: mintáiv, XIV. sz. 741-744. fig. 209. sz. Alkalmi ruha keresztöltésű diszszel. Szab.: mintáiv, XIV. sz. 745-748. fig. 210. sz. Alkalmi ruha keresztöltésű diszszel. Szab.: mintáiv, XIV. sz. 749-752. fig. 211. sz. Alkalmi ruha keresztöltésű diszszel. Szab.: mintáiv, XIV. sz. 753-756. fig. 212. sz. Alkalmi ruha keresztöltésű diszszel. Szab.: mintáiv, XIV. sz. 757-760. fig. 213. sz. Alkalmi ruha keresztöltésű diszszel. Szab.: mintáiv, XIV. sz. 761-764. fig. 214. sz. Alkalmi ruha keresztöltésű diszszel. Szab.: mintáiv, XIV. sz. 765-768. fig. 215. sz. Alkalmi ruha keresztöltésű diszszel. Szab.: mintáiv, XIV. sz. 769-772. fig. 216. sz. Alkalmi ruha keresztöltésű diszszel. Szab.: mintáiv, XIV. sz. 773-776. fig. 217. sz. Alkalmi ruha keresztöltésű diszszel. Szab.: mintáiv, XIV. sz. 777-780. fig. 218. sz. Alkalmi ruha keresztöltésű diszszel. Szab.: mintáiv, XIV. sz. 781-784. fig. 219. sz. Alkalmi ruha keresztöltésű diszszel. Szab.: mintáiv, XIV. sz. 785-788. fig. 220. sz. Alkalmi ruha keresztöltésű diszszel. Szab.: mintáiv, XIV. sz. 789-792. fig. 221. sz. Alkalmi ruha keresztöltésű diszszel. Szab.: mintáiv, XIV. sz. 793-796. fig. 222. sz. Alkalmi ruha keresztöltésű diszszel. Szab.: mintáiv, XIV. sz. 797-800. fig. 223. sz. Alkalmi ruha keresztöltésű diszszel. Szab.: mintáiv, XIV. sz. 801-804. fig. 224. sz. Alkalmi ruha keresztöltésű diszszel. Szab.: mintáiv, XIV. sz. 805-808. fig. 225. sz. Alkalmi ruha keresztöltésű diszszel. Szab.: mintáiv, XIV. sz. 809-812. fig. 226. sz. Alkalmi ruha keresztöltésű diszszel. Szab.: mintáiv, XIV. sz. 813-816. fig. 227. sz. Alkalmi ruha keresztöltésű diszszel. Szab.: mintáiv, XIV. sz. 817-820. fig. 228. sz. Alkalmi ruha keresztöltésű diszszel. Szab.: mintáiv, XIV. sz. 821-824. fig. 229. sz. Alkalmi ruha keresztöltésű diszszel. Szab.: mintáiv, XIV. sz. 825-828. fig. 230. sz. Alkalmi ruha keresztöltésű diszszel. Szab.: mintáiv, XIV. sz. 829-832. fig. 231. sz. Alkalmi ruha keresztöltésű diszszel. Szab.: mintáiv, XIV. sz. 833-836. fig. 232. sz. Alkalmi ruha keresztöltésű diszszel. Szab.: mintáiv, XIV. sz. 837-840. fig. 233. sz. Alkalmi ruha keresztöltésű diszszel. Szab.: mintáiv, XIV. sz. 841-844. fig. 234. sz. Alkalmi ruha keresztöltésű diszszel. Szab.: mintáiv, XIV. sz. 845-848. fig. 235. sz. Alk



32. sz. A 38. szám kiterített dereka.



33. sz. Betét a 38. számhoz.

varrjuk ki, a melyvel a bársonydiszt és állógallért is ékítjük. Galanddal kivarrt bársonyból való az  $5\frac{1}{2}$  cm. széles átmérőjű gombszerű dísz a paszománt-ékítésnél, a melyet, a mint látható, kacsokat képező, csucsba vágott végekként alkalmazunk. A bélés-zoknyát borító felsőszövetzoknyát a kis rajz 100. fig. adja, ezt hátul hasitékkal látjuk el s a felső szélén a 101. fig. szerinti csipőpánt bőségének megfelelőleg többszörösen behuzzuk. A csipőpántot fönt, a derék bőségének megfelelőleg könnyedén rátartjuk. A bélésderék hát- és oldalrészeit alól könnyedén behuzzott felsőszövet borítja, a melyet az előli, alól, mint a vállakon kereszt és pont szerint ráncolt 103. fig. után vágott felsőszövethez bugyosan lefogólag alkalmazzuk. Elöl kapososan, hátul mélyebben ráncolt széles atlaszszalag képezi a felsőszövet végződését. A 104. fig. szerinti dísz, a melynek jobboldalára erősítjük a zsbót, 53-tól 54-ig az előli felsőszövethez zárul s előli keresztveződik.

A derék kapcsolását fönt a 102. fig. szerinti betét borítja. A belső varráson könnyedén behuzzott s bugyosan alkalmazott felsőszövetet a január 1. megjelent számunk kis rajzának 144a. fig. után vágjuk, azonban oldalt s az alsó szélén 10 cm-rel hosszabban vágjuk. 38. sz. Alkalmi ruha tüllből nagy vállgallérral. Ehhez 32. és 33. sz. Szab.: mintáiv XXIII. sz., 119-123. fig. A fekete tafotaalapú fekete-fehér pettyes tüllruhát nagy négyszögletes kivágással, vagy a mint ez a 33. számú képen látható, az ezt kitöltő betéttel viselhető. A ruhát keskenyebb és szélesebb fekete bársonyszalag díszíti, a melyvel a díszes finom fekete selyemtüllből készített vállgallért is ékítjük, itt ékes zsettgombokkal kivarrva. A szélesebb bársonyszalagot ( $1\frac{1}{4}$  cm. széles) sugárszerűleg és határolásként varrjuk a gallérra, míg a keskenyebbeket a hosszcsíkok között létraszerűleg alkalmazzuk. A gallért balra a vállon kaposoljuk, e célból a hátsó

szél alá tulérő pántot tűzünk. A gallér kivágására ugy előli, mint hátul díszes szalagpántot félcelünk. A szoknyán tulérő alsó derék-szélre hátrafelé miderszerűleg fölemelkedő bársonyszalag fekszik: széles bársonyszalagoskor felálló kacsokkal és hosszú végekkel erősítjük a gallért hátul az alsó szélén a derékra. A 119. fig. adja a felső szoknyarészek kis rajzát, a melyeket fönt adat szerint behuzzuk; az alsó kicakkozott szélhez egy előli 40, hátul 53 cm. magas,  $4\frac{3}{4}$  méter bő egyenes fodrot varrunk, a melyet alul keskeny bodor díszít. Az előli kaposos bélésderékát bluzszerű tülllel borítjuk s a nyakkivágásnál a 120. és 121. fig. szerinti betétrészek rajzai szerint kivágjuk. A 122. és 123. fig. után vágott vállgallért, csillagtól a) csillagon át b) csillagig (hasonló íelek vannak a 120. és 121. fig. vonalán), a derék kivágása ellen varrjuk, a melyre a fehér sifon alapú szegélybe varrt fekete tüllből álló betétet kaposoljuk. A betétet baloldalt, az 2t határoló szalag- és rüsslal díszített s a január 1-én megjelent számunk 22. fig. után vágott állógallért pedig hátul kaposoljuk. A bélésujjak fekete tafótját a kéznél 18 cm. magas fehér sifonnal helyettesítjük. Az alul fodorral végződő tüllborítást szalaggal díszítjük. Az ujjakat fönt a január 1-én megjelent számunk 58. és 59. fig. után díszszel látjuk el. A dudort 30 cm-rel bővebbre vesszük.

40. sz. Béli ruha sifonból. Szab.: mintáiv XXVI. sz., 129-133. fig. Fekete tafotaalapon fekete sifonból készítjük az igen elegáns ruhát, a melynek kivágását ráncolt fehér tüllön kívül sárgás csipkéből való szakállkaszertű díszszel vesszük körül, elül és az ujjakon nagy Eifel-cakkokkal végződve. A fekete tüllön nyugvó, fekete, kék- és acél-pillangókkal kivarrt csipkét fekete-pillangós novették veszik körül. A derékát, a melynek bélését a 129-133. fig. adja, hátul zárjuk s fölülről a vonalig, a mely utóbbi szalagöv szélét jelzi, fönt sima, alul bugyosan behuzzott felsőszövet borítja. A sifont itt előbb két 2 cm. széles haránt irányú csoport-szegélybe varrjuk. A 2. derék előli részen az a) csillag az ujjak belső varrását jelzi. A rancos övdísz 18 cm. széles liberty-szalagból való, a melyet hátul többszörös



34. sz. Posztóruha zsaketdíszszel. Ehhez 29. sz. Szab.: mintáiv II. sz., 9-17. fig.

35. sz. Cibellruha mohárgalanggal és sifondíszszel. Ehhez hátkép: mintáiv 152. fig.

36. sz. Posztóruha pán-díszszel. Ehhez hátkép: mintáiv 152. fig.

37. sz. Ruha paszománt- és bársonydiszszel. Ehhez hátkép: mintáiv XIX. sz., 100-104. fig.

38. sz. Alkalmi ruha tüllből nagy vállgallérral. Ehhez hátkép: mintáiv XXIII. sz., 119-123. fig.

l, mint  
derék-  
ekszik;  
gekkel  
adja a  
uzunk;  
as, 12,  
diszit.  
kkivá-  
ágjuk  
gon át  
derék  
e varrt  
az öt  
ámunk  
sujjak  
sítjük.  
jjakat  
szszel

hurokba rakunk, a kapcsolást eltakarva. Itt 85 és 100 cm. hosszú esarp szalagvégeket alkalmazunk. A tafotából való rövid bélésujjat a január 1. megjelent számunk 58. fig. adja, ezt hasonló sifonból való ujj borítja, a melyhez 17 cm. hosszú, 150 cm. bő, dupla sifonfodrot bodoritunk. Ezen ujjak hosszában e fölé még egy, alul szabadon hagyott dudort fektetünk, a melyet két-két 3 cm. széles

szegélyvel végződő, behuzott, egymás alá érő három sifoncsikból készítünk. A csikok (fölről számítva) 60, 80 és 100 cm. szélesek. A január 1. megjelent számunk 38. fig. után vágott bélészsoknyát borító felsőszövetzsoknyát hasonlóképpen 5 egyenes felsőszövetcsikból készítjük. A csikok fölről számítva 170, 260, 330, 440 és 600 cm. széles, elül 20, 15, 18, 19 és 36 cm. hosszú. A legalsó felsőszövetcsik hátul 58 cm. hosszú. A harántvarrások fölötti szegélyek (a szövet a szegélyek számára mindenütt hozzáadandó) 2, 3, 4, illetve alól 5 cm. szélesek. A lefelső csikot behuzva, a bélés- és felsőszövetzsoknyát egyesítő tafota-



42. és 43. sz. Színházi kalap áttört munkájú posztóból. Szab. és magy.: mintáiv XXXIII. sz., 148. fig.

lénzöbe erősítjük. A bélészsoknyát sifonból való 50 cm. magas plissével kivarrt szegélyző fodorral készített, sifonból való, hasonló szoknyát alkalmazunk. A plissét bodor határolja.

41. sz. Kivágási dísz gyöngyházpillangókkal. Szab.: mintáiv XXIX. sz. 139. fig. Az ujjak alatt zsaketszerűleg összeérő, vállrojtól készített dísz fehér túllalapját a 139. fig. szerint szabjuk és hasonló színű kicsi és nagy viaszgyöngyökkel, valamint tarka csillogású gyöngyházpillangókkal varrjuk ki gazdagon. A pillangókkal és gyöngyökkel felerősített fehér tafotarozetták rátéteket képeznek. A pillangókból álló leveleket, selyem láncöltések töltik ki. A felső szélén 2 1/2 cm. széles gyöngyházpillangókból való galanddal határolt díszet hátul zárjuk és a karok alatt 107-től 108-ig egybe varrjuk. Az 1 cmnyi távolságokban fekvő gyöngyosorok az alsó szélén 9 cm. hosszúak és viaszgyöngyökkel végződnek.

42. és 43. sz. Színházi kalap áttört munkájú posztóból. Szab. és rajz: mintáiv XXXIII. sz., 148. fig. A 148. fig. szabása és rajza szerint halvány lila posztóból készítjük a kalapot, illetve a rajz körvonalait követve kiszabjuk s ezeket lila-aranyos zsinórral határoljuk. Az egyes figurák közepét lilán határolt hasonló színű bársony képezi. Az áttört béleletlen kalapot lila selyemdróttal keményítjük, duplapontot duplapontra helyezve, az oldalbevarrást elkészítve.

A bevarrás szövétét kivághatjuk alóla. Ezen bevarrást kívülről nagy ibolyacsokor borítja levelekkel és hátrafelé fektetett szárazakkal.

45. sz. Gyöngyvel kivarrt túllapellér csüngőkkel. A díszes gallér alapját fekete selyemtűll képezi. Szépen vonalozott gyöngyhímzés díszíti a gallért, a melynek csüngői 10 cm. hosszú gyöngy és pillangós zsinórral végződnek. Igen szépek a himzés virág- és bimbóalakjai, a melyek relief-szerű pillangókivarrásból állnak.

81. sz. Alkalmas ruha tőlől nagy vállhatárral. Szab. és magy.: mintáiv XXXII. sz., 116-123. fig.

82. sz. Ecséműtűs szűcs ölével. Szab. és magy.: mintáiv XXXII. sz., 145-147. fig.

40. sz. Bőr ruha sifonból. Szab. és magy.: mintáiv XXVI. sz., 121-133. fig.

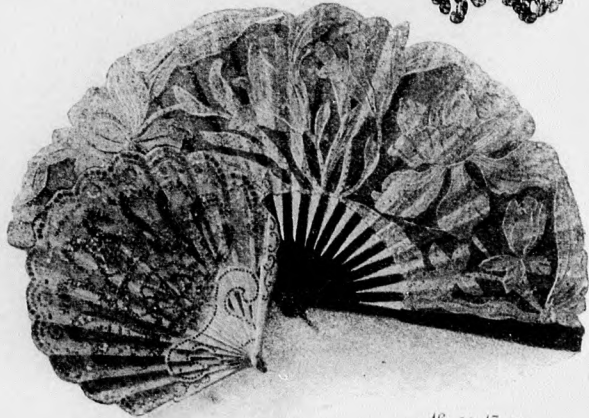
41. sz. Kivágási dísz gyöngyházpillangókkal. Szab.: mintáiv XXIX. sz., 139. fig.



44. sz. A 3. szám háta.



45. sz. Gyöngy-gyel ki-varrt tüllgal-lér csü-nökökkel.



46. és 47. sz. Divatos legyezők.

46. és 47. sz. Divatos legyezők. A 46. számú legyezőn igen hatásos a fehér tüll-alapra alkalmazott ezüstpillangós himzés. A csupán 22 cm. széles legyező ezüsttel kivert ivezett váza elefántcsontból való. A 47. számú sötét teknőcből való ezüst-pontokkal és csillagokkal kivert legyező vázát fekete tülllel borítjuk. Hasonló pillan-gók borítják az értékes fehér csipkedisz-t.

49. sz. Alkalmi ruha magas, bluzszerű derékkal. Az egyszerű kivitelű világoskék, puha selyemruha szoknyáját kép szerint elől három 10, 12 és 14 cm., hátul 16, 18 és 20 cm.; hátul kissé fölemelkedő fodor díszíti, melynek felvarrását csipke takarja. A bluzderék felső szövege elül köny-nyedén lefógólag, hátul simán borítja az elől záródó bélésderékat. Az előli, főt és lent behuzott felsőszövet az ellene varrt 17 cm. mélységű vállpánt-tal a bal vállon és az ujjak alatt át-kapcsolódik. A vállpántot 3 cm. széles behuzott selyemdudor és 2 1/2 cm. széles csipkebetéttől készítjük. A hátul zá-ródó állógallért és sima bélésujjakat főt és lent dudorocskákkal és betétekkel borítjuk. Közbe a bélésujjakra 60 cm. széles, elől 33, hátul 43 cm. magasságu, főt és lent behuzott dudort alkalmazunk.

51. sz. Lebnyes derék velvélből koresolyázó hölgynek. Szab.: mintáiv XVII. sz., 89-92. fig. Vakandókszíni velvélből készítjük a fekete, fehér és aransnyjtással, valamint aranygomboc-skákkal díszített bluzt. Az elől gombos 89. és 91. fig. szerinti bélést a 90. fig. szerint közepén végig egészben szabott előli felsőszövevvel borítjuk, a karöltön és oldalvarráson átkapcsolva. Főt és lent behuzuk és kép, valamint rajz szerint díszítjük. A hátat főt sima, alul behu-zott bugyos felsőszövet borítja. Az 5 cm. széles borítással díszített állógallért a 22.

fig. a bélés-ujja-kat pedig a jan. 1-én meg-jelent szá-munk 23. figu-rája adja.



48. sz. Alkalmi ruha vállpánt- és szalagdíszszel. Szab. és magy.: mintáiv XXIV. sz., 124. és 125. fig.

49. sz. Alkalmi ruha ma-gas bluzszerű derékkal.

A kis rajz 92. fig. szerint szabott felsőszövet-ujjat rajzon belül szegélyekbe varrjuk, a melyeket alul a bélésujjak bőségének megfelelőleg berakunk. A dísz rajz szerint készítjük. A bluzon derékban 3 cm. széles, egyenes, elül kis csucsba vágott öv borítja az egyenes, hátul 56, elől 86 cm. széles, oldalt hasított, 19 cm. széles lebnyes rész fölvarrását, a melyet a bluzbélés ellen fodoritunk s elől az előli felsőszövevvel együttesen díszítjük.

52. sz. Etole hattypuibe és gázból. A bálfi célokra való etole 20 cm. széles, 2 méter hosszú fehér gázalapot a közepén két, alól 25 cm. hosszan lefógó hattypuiecsikkal díszítjük, a melyre igen apró fekete tollacskákat ragasztunk. Mindkét széléhez 4 cm. magas fejecskekbe huzott gázplisszé zárul, a mely sűrű csavarodásokban 6 cm. szélesen van felvarrva. Az etolt határoló, 5 cm. széles gázbodor fölött, oldalt s a közepén, hattypu-prémes csikokat alkalmazunk.

53. sz. Ruha rövid szoknyával. Ehhez 21. szám. Szab.: mintáiv XVI. szám, 79-88. fig. Az egyszerű, barna sevióruhán kiemelődik az elől kapcsolt, a zsaket alá érő színes mellény, illetve övrész, a melyek a lehajtogallérral és a kézelőkkel egyeznek, a részek fehér pőszteből valók, szíken egymás mellé rendezett, fekete sujtásvegekkel kivarrrva, a melyre ezenkívül fekete-fehér sujtás és aranygombocskákkal kivarrrt borvörös posztó fekszik. A vörös posztó könnyedén ívezve, a külső széltől 2 cmnyire terjed. A zsaket elől a mellényrészek fölött nagy katonagombokkal zárul. A szabását a 81-86 fig. adja, a mely részeket barna szerzszel béleljük. A vonal-jelzés a 85 fig. felvarrását jelzi. A vállak hosszabbítva vannak vágva és a 87. és 88. fig. után vágott ujjakat borítják, a melyek a 82. és 83. fig. vonalai szerint, főt alá vannak erő-sítve. A 88. fig. szerinti ujjrészen, rajzon belül a) duplaponttól a) dupla-pontig harántszegélyeket, innentől csil-lagig álló ráncokat alkalmazunk (lásd a behajtást is). A 87. fig. szerinti előli ujjrészt a kézelőszerűleg vágott rész alatt szám szerint a 88. fig. ellen, a csücskös sarkaiknál fogva pedig egymásra vannak erősítve. Az aláérő kézelőrész 4 cm. széles. Az állógallért, a melyet a) csillagtól a) duplapontig a) szaketes derékra erő-sítünk, a január 1. megjelent számunk 13. fig. adja. A 79. és 80. fig. után vágott s a 88a. fig. méretei szerint meghosszabbított szoknyán vonaljel-zés szerint kidolgozzuk a bevarrás-szerű ráncokat, a melyek mind hátra-felé fekszenek. Az itt törésvonalak és kereszt és pont szerint jelzett ráncok a hátsó lapon a felső szoknya-szélíig terjednek s elől főt egészen csucsba varrrva kiugranak. A rövid szoknya béleletlen. A ráncok elől 53, hátrafelé 60 cm. hosszan le vannak tűzve (a tűzés hosszát a felső ránc elejétől számítjuk).



52. sz. Etole hattypuibe és gázból.



50. sz. Ruha szörmebluzszal. Szab. és magy.: mintáiv XX. sz., 105-109. fig.

51. sz. Lebnyes bluz velvélből koresolyázó hölgyeknek. Szab.: m. iv XVII. sz., 89-92. fig.

54. sz. Selyembluz huzott vállgallérral. Szab. és hátkép: mintáiv X. sz., 62-65a. fig. Az erős bélesalapu, szelkés színű szatén mervoilló bluzt sárgás spachtelepsípke díszíti, 1 cm. széles zöld-fehér selyemgaland társaságában. Az előli, 7 cm. széles záróráncon 7, 13, és 19 cm-nyire a felső szelétől két-két zöld selyemmel hurkolt haránthasítékot készítenek, a melyeken két 30 cm. széles, 22-24 cm. hosszú fehér sifonból való zsabóvögtet huzunk át, alul sifonfodor és csipkével határolva. A csupán a derékig terjedő s a január 1. megjelent számunk 15-18. fig. után vágott bluzbelés hatul sima, előli buggyos rakva. A vállgallér számára 28 cm. széles, egyenes, alul az előli sarkán lekerekített, 150 cm. széles selyemrészt vágunk, a melyet az előli sarkán három igen apró szegély díszít. Ugyanezt a felső szelén, nyakkiágásnak megfelelően, 4 cm. szélesen behuzzuk s a 62. fig. szerinti alapvonalat követve, a zsinór felett háromszorosan bodorítjuk. A 63. fig. után vágott állógallér elül csipkével átkapcsolódik. Az övet 64. fig. az ujjdudorokat pedig a kis rajz 65. fig. adja. Ezeket a vonal alatt, a zsinór fölött négyszere-sen könnyedén bodorítjuk s az alsó behuzott szeléknel fogva, a 13 cm. széles közelődíszhez, a felső szelénél fogva pedig a január 1. megjelent számunk 58. fig. után vágott sima felsőszövet-rész ellen varrjuk. A főt emlitett mintán 23. fig. adja a belésujjakat.

56. sz. Nyakdisz tarkoesokorral kivagott derékhoz. Magasra leült hajnal különösen alkalmas és díszes ezen nyakdisz magasan álló csokra. A nyakbőség-

54. sz. Selyembluz behuzott vállgallérral. Szab. és hátkép: mintáiv X. sz., 62-65a. fig.

nek megfelelő ráncolt nyakdiszt 14 cm. széles liberty szalagból készítjük, valamint a halcsonttal keményített zárás tarkoesokrát. Mindkét alsó hurok 10 cm. hosszú, a felsők pedig 16 cm. hosszú szalagvegekből állanak. A hurkok ellen két lekerekített szalagveget erősítünk.

57. sz. Kéz tarsoly bor rátétmunkával. Rajz: mintáiv XXXV. sz., 151. fig. Az igen helyes kezi tarsolyt szürkőfehér pettyes matt bőrből szürkő szelyembeállással bronz láncot viseljük. Az elejét bőrből vágott halványzárú színezeti róza és bímbo, valamint zöld levelek díszítik. A színezést bőrfestéssel eszközöljük.

60. sz. Alsószoknya csipkedíszszel. Szab. és hátkép: mintáiv X. sz., 78a. fig.

A mely vállpánttal megegyezőleg szegélybe varrt aranyzárú selyem nefelejtspontocskákkal ékített sifonnal és hosszúságú fekete pillangókkal van borítva. A szakalka alsó szelének megfelelőleg kezdődik a bluznak főt és lent könnyedén bodorított, egyenes, 350 cm. b5 felsőszöve. Ezt főt 5 cm. széles finom fejeskébe bodorítjuk. A derekat két 5 cm. széles sarga rozettával végződő fekete bársonyszalag veszi körül. A sikkos ujjak számára a belésujjakat sifonnal. A lévelő díszé ugyanolyan széles és kivitelű, mint a vállszakalka. A belésujjakat főt a gombolyú résznel 115 cm. b5, előli 20, hátul 40 cm. hosszú sifondudor borítja, a melyeket az ujjak belső varrásán simán, hátul egyenesen, dudorosan lefelől végződik. Ehhez négy egymást könnyedén borító 120-120 cm. b5 csipkével határolt fodor esatlakozik, a melyeket az ívözött csipke szerint lekerekítünk s a melyek csipke nélküli 10 cm. szélesek a legzélebb helyen.

hasonló színű tafotaruha fekete túlljét sűrűn kiyarrjuk fekete és ezüst pillangókkal. Ekrúszíni csipkevirágok acélgöngy-kivarrással húzódnak végig a harangszoknya, dupla ujjak és a derék zárakéreseinek túlljén. A 113. és 114. fig. után vágott zakat felvarrását, a melyhez a 111. és 112. fig. szerinti készített vállpánt zárul, ívöztesen leelő pillangós galand borítja. A január 1. megjelent számunk 15-18. fig. szerinti szabott bélesderekat a beékkelt vállpántoknak megfelelőleg vágjuk ki. A zakat alatt a derekat bluzszerűen sifonnal borítjuk, a melyhez ráncba rakott, fekete panne rozst csik, mint övnyél, csatlakozik. A félhosszu ujjak számára a január 1. megjelent számunk 23. figurát 30 cm. belső hosszúságban levágjuk és 12 cm-nyire a felső szelétől egy főt és lent bodorított sifondudorral borítjuk, a mely belől 45, kívül pedig 65 cm. hosszú és 150 cm. b5. A hátrafelé hosszan lecsüngő dudorokat többször könnyedén bodorítjuk. Az így díszített belésujjakat a mai mintáivünk kis rajzának 115. fig. után vágott dupla ujjak borítják. Az alsó szelét sifonbodroska veszi körül. Igen elegáns a szalagdísz a derék előli zárásán, illetve a vállpánt elején; ez három 60-75 cm. hosszú, 4 cm. széles fekete bársonyszalagvegekből áll, a melyekre alul csokroskát és piros rózsát varrunk. Főt nagy rózsacsokor és szalagrozettadísz alkalmazunk. A kis rajz 110. fig. után vágott, hasonló szabású szoknyát, a melyet hátul főt könnyedén behuzzuk, a tafota béleszoknyára fekszik. Az utóbbi alsó szeléhez 10 cm. széles tafotabodrot s egy 40 cm. széles sifonfodrot erősítünk. A 4 méter b5 sifonfodorhoz 15 cm. széles rússel kivarrt sifonplisszú zárul, a mely a belészoknya alsó szelénél egybevágólag végződik.



56. sz. Szalagdísz tarkoesokorral kivagott derékhoz.

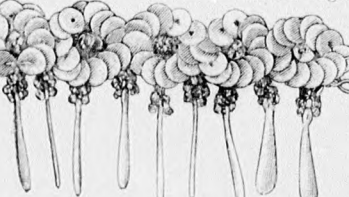
55. sz. Övcsokor a 29. számhoz.

57. sz. Kéz tarsoly kivagott bormunkával díszítve. Minta a bormunkához: mintáiv XXXV. sz., 151. fig.

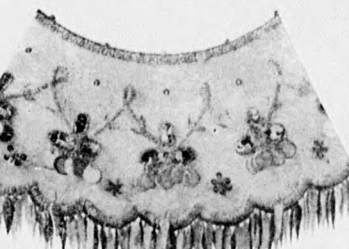


53. sz. Ruha rövid ráncba rakott szoknyával. Ehhez 21. sz. Szab.: mintáiv XVI. sz., 79-88. fig.

selyemből való mintánk, rózsaszínű tafota és 21 1/2 cm. széles sárgás tüllcsipkéből való fodorral van ellátva, a melynek felső, a szoknyár rúss alatt bodorított részét 24 cm. széles, 3 m. b5) részut-függőleges irányban betét s ugyanolyan szélességű, egyenes tafota-csikból készítjük. Ez ellen egy vízszintes betét- és tafota-csikból készült való rész fekszik (15 cm. széles, 3 m. b5), a mely 7 cm. széles, alul zsinór felett szegélyezett részut fodorral (80 cm. b5) végződik. A fodrot egyenes tafota-fodor támasztja alá. Mai mintáivünk 78a. fig. az alsó szelén 5 cm-rel rövidebbre vágva szolgálhat szabásul.



61. sz. Pillangós bordűr.

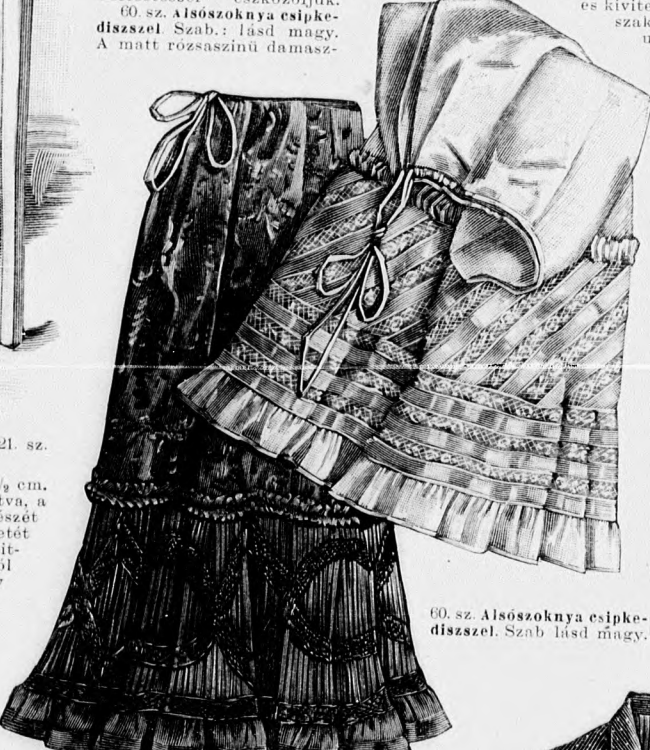


62. sz. Szerpentin fodor gyöngyház-pillangókkal.

igen apró gyöngyház-pillangók kepezik a novettaszerű figurácskák, ezüst pillangók aranygyöngyökkel a közepükön. A függő részt az alsó szelre erősített, hosszúságú, buzogány-szerű pillangók kepezik.

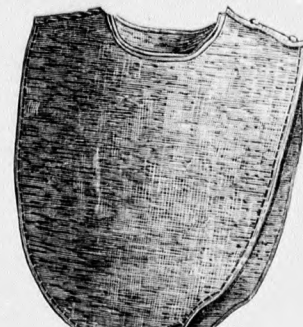
62. sz. Szerpentin fodor gyöngyház-pillangókkal. A szelős szegélyező fehér túll alapjára aranygyöngyöket és pillangó-hímzést erősítünk; ehhez ívözött vonalban és határszegélyként gyöngyház-pillangók járulnak. A hímzett figurákhoz hasonló anyagú, nagy kerek lapok (1 cm. ar-mérőjű), a fodor alsó szeléhez pedig szabadon leelő ekalakú figurákat erősítünk.

67. sz. Tátruha pillangó- és csipkedíszszel. Szab. és hátkép: mintáiv XXI. sz., 110-115a. fig. A fekete sifonnal borított



60. sz. Alsószoknya csipkedíszszel. Szab. és hátkép: mintáiv X. sz., 78a. fig.

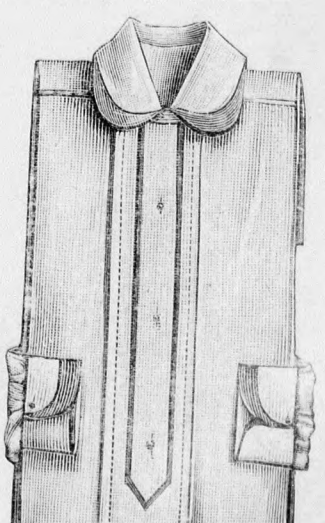
59. sz. Alsószoknya plisszofodorral és csipkével. Kis rajz és magy.: mintáiv XV. sz., 78a. fig.



63. sz. Mell- és hátmelegítő. Szab. és magy.: mintáiv XIV. sz., 78. fig.



64. és 65. sz. Pikémellény uraknak. Szab. és magy.: mintáiv III. sz., 18-22. fig.



66. sz. Hátlong férfiaknak. Szab. és magy.: mintáiv VIII. sz., 44-51. fig.



67. sz. Tűlruha pillangó- és csipkedíszszel. Szab. és hátkép: mintáiv XXI. sz., 110-115a. fig.

68. sz. Sifonbluz vállszakállával. Szab.: mintáiv XXX. sz., 140-142. fig.

Felolvasó szerkesztő: Csaszary Ferencné. Kiadótulajdonos: Rákosi Jenő Budapesti Hírlap. Felelős: Rákosi Jenő Budapesti Hírlap. Nyomdaja: A mai nyomatásos főlaphoz Családi Monogram-Album és szórakoztató melléklet, valamint szabásmintáiv van csatolva.