





mentén egy ráncba rakott felsőszövetet borítjuk. Az előli részeket pedig a 29. fig. szerinti vállpántreszek borítják, a melyekhez a kis rajz 30. fig. szerint készített, előírás szerint behuzott, alul pedig az ismert módon ráncolt felsőszövet zárul. A jobb előli szélre vörös szatinpaspollal határolt, szövetgombokkal ékített és balra átkapcsolt szövetpántokat tűzünk. Hasonló paspollal határolt, előli szintén balra átérő s a 32. fig. szerint készített öv veszi körül az alsó derékszélét. A 33. fig. után vágott, fönt előírás szerint behuzott, 64-től 65-ig egybevartt sonkájukat (a melyeken mindkét behajtás figyelembe veendő) a belső varrásán kereszt és pont szerinti ráncokkal szűkítjük, a melyeket a rövid törvonalakon csucsbaftva letűzünk.

7. sz. Kasmír-ruha mellényvel. Szab. és hátkép: mintáiv XXVII. sz., 135-138a. fig. Anyag: 6 m. hosszú, 120 cm. széles kasmír és 46 cm. hosszú, ugyanilyen széles posztó, 10 cm. hosszú, 84 cm. széles vászon, 2 1/4 m. hosszú, 2 cm. széles galand, 3 1/2 m. ugyanilyen széles csipke és egy tucat gombocskák. A helyes kis ruhácskát csontszinű kasmírból készítjük, a mellény, a lehajlógallér és a 6 cm. széles kézelő tompazöld posztóból való. A hasonlószinű galand aranybarna zsenillával átszővött, a mellényen látható gomb ezüst. A gallért és a betétet csipke- és vászoncsikkból állítjuk össze. A vászoncsik azonban plisszírozott. A 3 1/2 m. b. 112 cm. hosszú egyenes lapokból készített szoknyát plisszébe rakjuk. A derék bluzszerű része ugyancsak berakott. A szoknyát elől 8 cm. nyire kivágjuk, hátul pedig 108 cm. hosszúságig lekerekítjük. A szoknya elejétől 12 cm. nyire kezdve 3 cm. mély laposráncba rakjuk, a melyet a szoknya 1/3 részéig letűzünk. A belésszoknyát április 1-én megjelent számunk 15. fig. szerint, a belésszoknyát pedig mai számunk 135. és 136. fig. után készíthetjük. Ez utóbbi szövetét elől 4 cm. széles, 2 cm. mély laposráncba rakjuk. A vonaljelzés szerint berakott két ráncot a válltól 25 és 21 cm. hosszan letűzzük. Hasonló módon letűzzük 6 és 18 cm. hosszúságban a hátrész szövetét. Az előli szövet alsó szélét behuzzuk. A rövidebb sarkos rajz a betét mintáját adja. A mellényt a 137. fig. szerint vágjuk (lásd a belső körvonalat) és balra átkapcsoljuk. Az öv elől záródik. Az öv és ujjaknak szabását lásd a 135. fig.

18. sz. Keresztöltéssel kivarrt ruhácska kivágva. 1 éves gyermeknek. Ehhez 24. sz. A kivarrás rajzát lásd mintáiv XXX. sz., 148. és 149. fig. Anyag: 110 cm. hosszú fehér szatin, 10 cm. hosszú, 84 cm. széles kék kattanó, 20 m. vászon-zsinór, 2 darab vászonbojt és himzőfonál. A fehérpetyyes szatinruhának előli közepe, valamint vállpántjait a mai mintáiv 149a. fig. rajzának mintája szerinti keresztöltésű himzést világos és sötétkék mosópamutttal dolgozzuk ki. A kivágást közepes kékszínű kattanóból való pánttal vesszük körül, épp úgy, mint a 148. fig. rajza szerint az ujjakat és az alsó szélét. Ugyanebből az anyagból vágjuk a 149. fig. szerint részut, közepén végig egészen, a 143-tól 142-ön át 144-ig közbefoglalt éket, valamint a közvetlen aláerősített övpántokat. Ezeket huzzuk keresztül az 1 1/2 m. hosszú, hat duplávett, közepes kék zsinórból font, dupla bojtjal végződő övet. Ezen bojtok képezik az alul 10 cm. hosszú szétválló és önállóan font öv végződését. A zub-



13. sz. Játszóruha 1-2 éves gyermeknek. Ehhez 21. sz. Szab., magy.: mintáiv X. sz., 55-60. fig.

14. sz. Ruha himzett mulból 7-9 éves leány-nak. Ehhez 22. sz. Szab., magy.: mintáiv XIII. sz., 67-72. fig.

15. sz. Mosóruha keresztöltéssel 2-4 éves leány-nak. Ehhez 23. és 25. sz. Szab., magy.: mintáiv XII. sz., 64-66. fig.

csipke, zsenillia, flozel-selyem, aranyfonál és zsinór. A fehér selyemalapra dolgozott világoskék etamin-ruha felsőszövet szoknyája négy egyenes, egymásra haránt fektetett szövetrészből áll, a melyek közül a legfelső 50 cm. hosszú, 230 cm. b. b., a második 20 cm. hosszú, 344 cm. b. b., a harmadik 28 cm. hosszú, 464 cm. b. b. és a legalsó fodor elől 80, hátul 52 cm. hosszú és 520 cm. b. b. A legfelső részt a felső szélén négyezesen, a 2 és 3 apró fejeckéket képező 4 részt pedig egy 4 cm. széles magasan álló fodrot hagyva kétszeresen huzzuk be. A harmadik részt az alsó szélén huzzuk be, itt hasonlóan széles s a felsőhöz hasonlóan lefűgő fodorral ellátva. Három-három cm. széles világoskék tafotafodrot varrunk a szoknyára a vágott fodrok alá. A belésszoknyát az április 1-én megjelent számunk 15. fig. adja. A csucsba vágott belésszoknyát az április 15-én megjelent számunk 37-40. fig. szerint készíthetjük s a 116. fig. szerint világoskék tafotafóttal látjuk el, a melyet sárga csipkebetét takar és világoskék laposhimzés, aranyfonál és fehér zsinórral kivarrt tafota és fehér posztóból álló paszomántfigurák díszítenek. Az utóbbiakhoz hasonló anyagból való a vállon át fekvő duplapontnál fogva a betét duplapontjára helyezett s a 118. fig. szerint vágott díszrész. Az április 1-én megjelent számunk 23. fig. után tafota- és csipkebetéttel álló és halcsonttal keményített állógallért terakottaszinű zsenillia-pettyekkel kivarrt aranyfonál és zsinórral határolt fehér posztópántok díszítik. Ehhez zárul a hasonlóan készített s a 117. fig. után vágott hátsó vállpánt. Ezen részeket vonal- és számjelzés szerint varrjuk a 114. és 115. fig. szerinti derék-felsőszövetrészekre. Előbb azonban ezeket fönt rajzon belül igen apró fejeckéket képezve

posztóból álló paszomántfigurák díszítenek. Az utóbbiakhoz hasonló anyagból való a vállon át fekvő duplapontnál fogva a betét duplapontjára helyezett s a 118. fig. szerint vágott díszrész. Az április 1-én megjelent számunk 23. fig. után tafota- és csipkebetéttel álló és halcsonttal keményített állógallért terakottaszinű zsenillia-pettyekkel kivarrt aranyfonál és zsinórral határolt fehér posztópántok díszítik. Ehhez zárul a hasonlóan készített s a 117. fig. után vágott hátsó vállpánt. Ezen részeket vonal- és számjelzés szerint varrjuk a 114. és 115. fig. szerinti derék-felsőszövetrészekre. Előbb azonban ezeket fönt rajzon belül

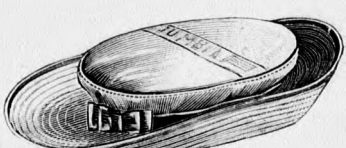
igen apró fejeckéket képezve posztóból álló paszomántfigurák díszítenek. Az utóbbiakhoz hasonló anyagból való a vállon át fekvő duplapontnál fogva a betét duplapontjára helyezett s a 118. fig. szerint vágott díszrész. Az április 1-én megjelent számunk 23. fig. után tafota- és csipkebetéttel álló és halcsonttal keményített állógallért terakottaszinű zsenillia-pettyekkel kivarrt aranyfonál és zsinórral határolt fehér posztópántok díszítik. Ehhez zárul a hasonlóan készített s a 117. fig. után vágott hátsó vállpánt. Ezen részeket vonal- és számjelzés szerint varrjuk a 114. és 115. fig. szerinti derék-felsőszövetrészekre. Előbb azonban ezeket fönt rajzon belül

többszörösen, valamint lent is előírás szerint behuzzuk. A vágott vállrészeknél fogva a duplaponttól b. duplapontig az ujjakra fekszenek és pedig a 119. fig. szerinti belésszoknyak előrajzolt sima vonalig. A derék alsó szélére övszerű ráncolt tafota fekszik, a mely a jobb előli szélén rozettával végződik. A félhosszu belésszoknyát alul kissé a rajzon tulig csipkebetéttel, vonal- és számjelzés szerint pedig a belésszoknyak 88-tól 90-ig összevarrt s a kis rajz 120. fig. szerint szabott felsőszövetujjakkal borítjuk, ez utóbbit úgy a belső varrásán, mint a felső szélén behuzzuk s a látható módon három pántszerű tafotacsikkal díszítjük. Az ujjak alsó szélét a 121. fig. szerinti zsenillia-pontokkal kivarrt posztóhajtókával látjuk el, a mely ellen 115 cm. széles csipketodrot varrunk.

27. sz. Batisztruha dús csipke-díszszel. Ehhez 28. sz. Anyag: 8 m. hosszú, 128 cm. széles batiszt, 17 m. hosszú, 5 1/2 m. széles csipkebetét, 2 1/2 m. hosszú, 9 cm. széles spachtelbetét, 4 m. hosszú, 1 1/2 cm. széles aranygaland, 1 1/4 m. hosszú, 9 cm. széles aranyzalag, 6 m. hosszú, 12 cm. széles csipke, 40 batiszt himzett figura, négy 10 cm. nagyságú, 55 hasonló 5 cm. nagyságú négy-szög, 6 spachtel-iv és egy emalgomb. A fehér, részben szegélyekbe varrt és sárga tafotára dolgozott elegáns batisztruha csipkebetéje mintegy a szoknya és derék hosszúsze gyanánt

betéje van a beélt vállpántnak is, a melyet az állógallérhoz hasonlóan spachtelbetéttel s a félhosszu ujjak keskeny foglalóját aranygalanddal díszítjük. A laposráncokba rakott felsőszövet fölvarrását a vállpánton spachtel-ivek borítják, ugyanezen betét pedig a látható módon a felsőszövetnek szélesen elálló körül-foglalásánál szolgál. A bluzszerűen borított csucsbaftó derekat hátul szalapánttal és gombbal díszített aranyzalag veszi körül öv gyanánt. A szoknyát a lénszöbe behuzzuk s az alsó szélén 6 m. b. csipkefodorral határoljuk.

32. sz. Vászonruha laposhimzessel, hurkolással és vertbetéttel.



16. sz. Kalap drellből serdülő leány-nak. Szab., magy.: m. iv XIV. sz., 73-76. fig.



17. sz. Helgolandi fejkötő viraggal, kis leány-nak. Szab., magy.: mintáiv XV. sz., 77. fig.



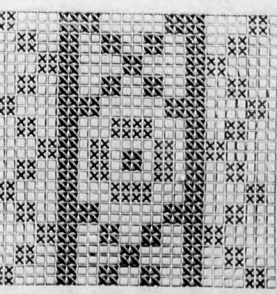
18. sz. Keresztöltéssel kivarrt ruhácska kivágva, 1 éves gyermeknek. Ehhez 24. sz. Szab. és a kivarrás rajza: mintáiv XXX. sz., 148-149a. fig.

bony számára a 149b. fig. szerint meghosszabbítandó két részt a 148. fig. után, közepén végig egészen szabjuk, elől himzessel, hátul pedig a kiszabás előtt bevarrt három 2 cm. széles laposráncal ellátva. A ráncokat félmagasságban, 1 cm. nyire a töréstől, erősen letűzzük. A zubzony vállának egymásra fekvő szélét gombos, illetve gomblyukpánttal látjuk el. Ezen zárását a minta középső része szerint kihimzett pánt takarja. Az előli himzésen megismétlődik a nagy oldalsó figura, balra is ellenkező irányba tutva, valamint fönt hasonló s a már említett sorrend szerint a mintának megfelelőleg folytatódik.

26. sz. Etamin-ruha bodros szoknyával. Ehhez 31. szám. Szab.: mintáiv XXIII. szám, 114-121. fig. Anyag: 6 1/2 m. hosszú, 115 cm. széles etamin, 1 1/2 m. hosszú, 54 cm. széles tafota, 1/4 m. hosszú, 120 cm. széles posztó, 1 3/4 m. hosszú, 18 cm. széles csipkebetét, 230 cm. hosszú, 14 cm. széles



21. sz. A 13. szám háta. 22. sz. A 14. szám rövidített mintája. 23. sz. A 15. szám háta. 24. sz. A 18. szám háta.



25. sz. A 15. szám mintája. Szín-magyarázat: cseresznye-piros, világoskék.



26. sz. Etaminruha uzott szoknyával. Ehhez 31. sz. Szab.: mintáiv XXIII. sz., 114-121. fig.

27. sz. Batisztruha dús csipkedíszszel. Ehhez 28. sz.

előli részt a kiszabás előtt, a vonalon szegélybe varrjuk. A szoknyát alul ráncoljuk, fönt behuzzuk és 15, valamint 30 cm-nyire az alsó szélétől, két 6 cm. széles pánttal díszítjük. A 133. figurán figyelembe veendő a kihajtás.

34. sz. Posztórúha hosszu lebbenyek kabáttal. Ehhez 30. sz. Szab.: mintáiv XXII. sz., 106-113. fig. Anyag: 7 m. hosszu divatoszínű és 1/4 m. hosszu fehér posztó, 130-130 cm. szélességben, 20 m. hosszu, 2 cm. széles díszítőgaland és 33 gombalaku rész. Az elegáns, divatoszínű posztórúhát divatoszínű és fehérén átszőtt díszítő-galand, halványzsinű tamburozással ellátott fehér posztó díszíti. A gallért és kézelőt pedig terrakotta halványzöld, divatos fehér és aranyzinnel ékítjük. A 107-113. fig. szerinti szabott kabátnak 107., 110. és 112. fig. szerinti rövidítve adott részeit a kis rajz 113a. fig. szerinti meghosszabbítjuk; a 108. fig. figyelembe véve a behajtást. A szoknyát a kis rajz 106. fig. adja. Bélést hasonló színű selyem képezi. Az egyes szoknyalapoknak alul vágott ráncait kereszt és pont szerint rakjuk. E fölött lent pántszerű díszítőgalandok takarják a varrásokat. Ezek a galandok a lebbeny rajz szerint, a kabátban pedig kép szerint ismétlődnek. A gombolás számára baloldalt vonaljelzés szerint gombokat varrunk. A gombok aranyfonállal áthuzott, bodrozott díszítő-galanddal áthuzott gomborszból valók. Ezek képezik a pántok ékítését s az előli részek oldaltvágott pántjainak csucsavágott sarkait. Ezen pántokat közbefogott posztószalaggal és vágott szélékkel egymásra tűzzük és kép szerint a hát- és oldalrészeket díszítjük velük. A hátsó varrásokat aláfektetett posztócsikok fölött letűzzük. A 111. fig. szerinti legelső pánt a felső, az előli részekből vágott csikokhoz s a lebbeny fölvarrásához zárul. Hátul kereszt és pont szerint a hátra ráncoljuk, az utóbbit szintén ráncolva. A kabát előli széléit felsőszövet és vászonnal béleljük, a felső sarkaiknál fogva a lehajtógallérral a pontozott vonal mentén kihajtva. Az ujjakat és kézelőt az április 15-én megjelent számunk 8. és 9. fig. adja.



28. sz. A 27. szám háta.



29. sz. A 30. szám háta.



30. sz. A 34. szám eleje.



31. sz. A 26. szám háta.

Ehhez 36. sz. Szab.: mintáiv III. sz., 24-27. fig. Anyag: 8 m. hosszu, 82 cm. széles vászon, 6 nagy, 3 kis verticsipkefigura és 17 gyöngyházgombocska. A fehér vászonruha szoknyáját fodormagasságban, a látható módon, valamint a baloldalt láthatatlanul gombolt bluz derekán plasztikus hatású fehér pamuttal kidolgozott laposhímzés díszíti. Hasonló színű hurkolt hímzés határolja az állógallér alsó szélét a jobb előli részhez vállpántszerűen az ujjakon, a kéznél pedig kézelőmagasságban a laposhímzéshez zárul. Az utóbbit a szoknyán, valamint a jobb előli részen nagy, az állógalléron és ujjakon pedig kis, tisztán beékelt és zsinórserűen fehér hímzéssel határolt verticsipkefigurák váltják föl. Az egyszerű, de mégis elegáns béleletlen ruha szoknyáját a kis rajz 24. fig. szerint szabjuk, fönt rajzig hosszában hengszegélyekkel szűkítjük és keskeny lényöbe foglaljuk. A bluzszerű derék számára a 25. és 26. fig. szerinti a jobb és bal előli részeket, valamint a hátrészt szabjuk, a balt azonban csupán a belső vonalig s a 25. figurán, mindkét behajtás kiegészítése után. A hátrészt és a jobb előli részt a kiszabás előtt a simavonal mentén 1 cm. széles szegélybe varrjuk. A 27. fig. szerinti, halcsonttal keményített, hátulgombolt állógallért a felső keskeny hengszegélyvel látjuk el, épp úgy, mint az ujjakat a kéznél. Az utóbbit a május 1-én megjelent számunk 22. fig. adja. A bluznak alsó, előírás szerint behuzott szélét 3 cm. széles, 68 cm. bő foglalóba erősítjük.

33. sz. Vászorruha lyukacsos hímzéssel. Ehhez 37. sz. Szab.: mintáiv XXVI. sz., 133. és 134. fig. Anyag: 8 m. hosszu, 84 cm. széles vászon, 1/2 m. ugyanilyen széles szatín, 3 1/2 m. hosszu, 3 cm. széles csipke, 80 cm. hosszu, 2 1/2 cm. széles szalag és 6 darab gomb. A fehér vászonruhát világosbarna szatínpaszpol díszíti, valamint 3 cm. széles fehér csipkével borított plüssz gyanánt, felsőszövet előli szélén, az ujjak és állógallér szélén.

A selyemszalagot az állógallér lyukacsos hímzésén húzzuk át. Hasonló vászonalapú hímzés van előli a felsőszövet szélén, alul a sonka-ujjakon és tablószerűleg a szoknyán. A barna paszpolt mindenütt hasonló színű tűzessor kíséri, az övön elől pedig még emailgomb is ékíti. A ruhát, a melynek derekát fehér kattanál béleljük, a 133. és 134. fig., illetve a mintáiv szerinti szabásrészek szerint készítjük. A hátat simán borítjuk, az



32. sz. Vászorruha laposhímzéssel, hurkossal és vertibetéttel. Ehhez 33. sz. Szab.: mintáiv III. sz., 24-27. fig.

33. sz. Vászorruha laposhímzéssel, hurkossal és vertibetéttel. Ehhez 34. sz. Szab.: mintáiv III. sz., 24-27. fig.

38. sz. Vászorbluz betétekkel és hímzett virággal. Szab.: mintáiv XIX. sz., 87-89. fig. Anyag: 2 1/2 m. hosszu, 84 cm. széles vászon, 7 1/2 m. hosszu, 1 1/2 cm. széles betet. A 87-89. fig. szerinti szabott fehér vászonbluz állógallérját, alsó ujjrészt, vállrészeit s az előli rész középső díszít trimmingsbetétek és 1 cm. széles vászongalandokból készítjük. Ehhez zárul az oldalt három 1 cm. széles szegélyvel (szövet külön számítandó) kísért fehér fénypamutal dolgozott kézi hímzés. A bluzt hátul gomboljuk és mindkét oldalán két-két szegélyvel látjuk el. Az előli és hátrészt 15-től

16-ig, il számun kívágás 39. s Anyag: 3 1/2 m. fődíszítés a 81. és derekat gessel s intén Ezt az csikkal, belül h huzzuk, gallérját lyukacs sít csip az előli szűkítés a csilla

n. széles  
szonruha  
gombolt  
Hasonló  
vállpánt-  
zárul. Az  
kon pedig  
k váltják  
g, szerint  
zöbe fog-  
részeket,  
figurán,  
kiszabás  
rinti, hal-  
nyalapos-  
jus 1-én  
ott szélét  
mintáiv  
on, 1/2 m.  
a. hosszú,

16-ig, illetve 17-től 18-ig a vállrészekhez zárul, az utóbbi alá erősítjük a június 1-én megjelent számunk 62. fig. szerint vágott ujjakat. A négy galand és három betétből álló egyenes gallért a nyak-kivágáshoz erősítjük. A bluz előli és hátrészt a két előrajzolt vonal között huzókorral szűkítjük.

39. sz. Elegáns bluz csipkedíszszel. Ehhez 29. sz. Szab.: mintaiv XVIII. sz., 81-86. fig. Anyag: 3 1/2 m. hosszú, 54 cm. széles szatinmerveillő, 3 3/4 m. hosszú, 14 cm. széles csipke, 3 1/2 m. hosszú, 8 cm. széles ripszszalag. Az elefántesontfehérségű szatinmerveillő-bluz fűdisztét tisztán beékelt, ugyanilyen színű gipürescipke képezi; a hátulkapcsolt belését a 81. és 82. fig. adja. Az előli részt alul kereszt és pont szerint ráncoljuk. A belésderekát először is rönt, a 83. fig. szerint szabott és előírás szerint betét és lyukacsos szegéssel díszített szegélyekbe varrt felsőszövetből készítjük. Ehhez járul még szintén lyukacsos szegéssel a bluznak a kis rajz 84. fig. szerinti felsőszöve. Ezt az előli közepén, épp úgy, mint a hátsó szélén, szegélybe varrt szövetcsikkal, azután a második vonalig beékelt csipkével díszítjük és főt rajzon belül hosszszegélyekkel szűkítjük. A felsőszövetet az alsó szélén hátul behuzzuk, előli pedig négy kereszt és egy pont szerint ráncoljuk. A bluz állógallérját és belésujjait az április 1. sz. 23. és 24. fig. adja. Az első betét és lyukacsos szegéssel egyesített szövetgalandokból áll. A belésujjak belső varrását csipkecsikkal borítjuk s a kis rajz 85. fig. szerint szabott felsőszövetrészt, az előírás szerint igen apró harántszegélyekkel, főt pedig állóránccokkal való szűkítése után a felső részén duplaponttól a duplapontig, alul pedig csillagtól a csillagig erősítjük hozzá. Az ujjak alsó szélét a 86. fig. szerinti keskeny lyukacsos szegésekkel egyesített galandokból álló kézelő határolja. A bluz alsó szélét előli csucsba varrt elmosódott virágmin-tával ellátott fehér ripszszalag veszi



készítjük. Mindkét diszena tafotataranykantillal himzett diszvirág és igen apró zsinór- és sujtáscsikhatárolás ékíti szép tarka színekben. A vászont pedig selymzsinórból való vastag fehér zsinórsujtás és sárga vászonöltések határolják. A gallért és kézelőt a 78. és 79. fig., az elsőn a tafotarész belülfekvő vonalával. A vászon-

nak 78. fig. szerinti határolása 3 cm. sz. 43. sz. Úvesatt. Az eredeti bronzcsatt straszkövecskékkel kirakott arabeszkék közé foglalt, zölden színárnyalt hárslevelekből áll, a melyekre tarka kövecskékből való bogarakat illesztünk.

45. sz. Etamin-ruha színes batiszthimzéssel. Ehhez 48. sz. Anyag: 8 m. hosszú, 110 cm. széles etamin, 1/4 m. hosszú, 50 cm. széles tafota, 4 1/2 m. hosszú, 2 1/2 cm. széles batiszthimzés, 3/4 m. hosszú, 24 cm. széles tüllcsipke, 1/2 m. hosszú, 7 cm. széles hasonló tüllcsipke és 1 m. hosszú, 4 1/2 cm. széles csipkebetét. A galambszürke etaminruhát világoskék batiszthimzés és hasonlószínű tafotapánt, valamint ékrűszínű tüllcsipke díszíti igen izlésesen. A himzett betét 2 1/2 cm. átmérőjű nagy kerek batisztrészekből áll, a melyek különálló diszként is szolgálhatnak. Az állógallért, valamint a betétet főt csipkebetét s az utóbbit még alul ráncolt csipke is díszíti.



35. sz. Kalap magas karimával.

körül, hátul két 20 cm. h. kaecsal és csipkevégekkel szátkapcsolt jobb hátsó szélén két rozettával.

40. sz. Miderszerű övgumbetét Szab.: mintaiv XVII. sz., 80.

fig. Anyag: 1 1/2 m. h., 50 cm. sz. selyem, 60 cm. h., 1 cm. sz. gumiszalag, 5 acélgomb és 3 m. selymzsinór. A világos-lila miderszerű öv alakját a gumiszalagbetéttel a 80. fig. adja. A legközelebbi, 25 cm. sz. selyemből való miderrészt a közepén acélgombokkal és zsinórhurkokkal ellátott halcsonttal keményítjük, oldalt sűrűn behuzva és a vonaltól a legközelebbi vonalig négy 1 cm. sz., bodros selyemmel borított gumiszalaggal látjuk el. A legutolsó vonalhoz azután egy 18 cm. sz. selymreszt erősítünk, a melyet a halcsonttal keményített kapcsolás fölött bodoritunk és fejecskevel zárunk.

41. és 42. sz. Hajtótagallér kézelővel. Szabások: mintaiv XVI. sz., 78. és 79. fig. A tafotagallér és vászonkézelő csinos díszét világoskék vászon és fehér tafotából

38. sz. Vászonbluz betétekkel és himzett virággal. Szab.: mintaiv XIX. sz., 87-89. fig.

39. sz. Elegáns bluz csipkeszővetbetéttel. Ehhez 29. sz. Szab.: mintaiv XVIII. sz., 81-86. fig.

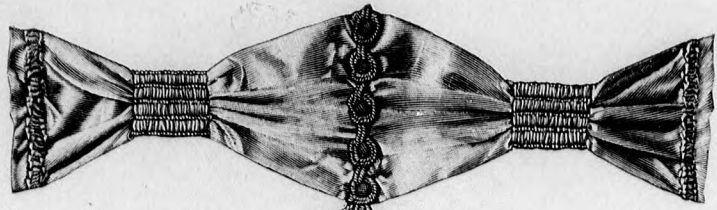
kával átfogva. A szoknyának főt 5 cm., alul 20 cm. széles előli lapjához egy három egyenes egymásra bodoritott fodorból álló hátsó lapot erősítünk, a melynek felső és középső részét a harántszélén előli fölfelé 5 cm. szélesen lekeskenyítettünk s a szegés fölött 4 cm. széles szegélybe rakunk. A felső 40 cm. hosszú, 165 cm. bő szoknyarészt hátul hasítékkal látjuk el, a bodros felső széleinél fogva pedig keskeny lényővel egyesítjük a belésszoknyával. A hozzáerősített, ugyanolyan széles fodor 250 cm. bő, míg az alsó rész 45 cm. hosszú és 450 cm. bő, ezt a felső szélén az előli harántszélek felé 30 cm. magasan lekeskenyítjük. Az előli csucsba vágott belésderekon a felső-

a betét alsó szélére. Az

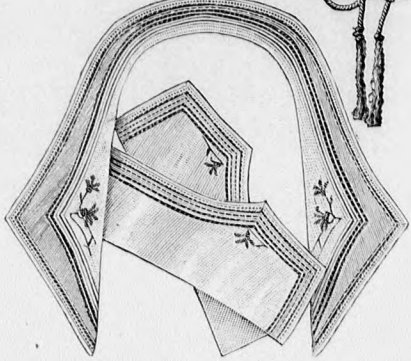
ujjakat a kéznél csipkefodor, e fölött pedig a külső varrásán ráncolt csipke díszíti, a betéthez hasonlóan tafotapántcsikkal átfogva.

33. sz. Vászonruha lyukacsos himzéssel. Ehhez 7. sz. Szab.: mintaiv XXVI. sz., 131-134. fig.

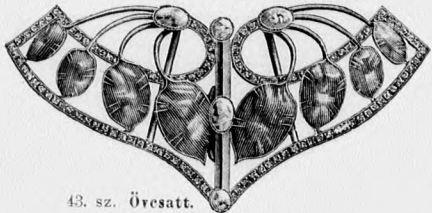
34. sz. Posztóruha hosszú lebbenyés kabátal. Ehhez 30. sz. Szab.: mintaiv XXII. sz., 106-113. fig.



40. sz. Öv gumibetéttel. Szab. mintaiv XVIII. sz. 80. fig.



41-42. sz. Hajtókás gallér és kézelő. Szab. mintaiv XVI. sz. 78-79. fig.



43. sz. Övesatt.

44. sz. Etamiruha közebe kelt betéttel. Ehhez 47. sz. Szab. magy: mintaiv VII. sz. 45. fig.

45. sz. Etamiruha szines baszthimzéssel. Ehhez 48. sz.



45. sz. Etamiruha szines baszthimzéssel. Ehhez 48. sz.

46. sz. Ruha tamburirozással.

szövetet a diszhez erősítjük, a vállakon pánt-részszel ellátva. A derekat alul pánttal díszítjük.

46. sz. Ruha tamburirozás-sal. Anyag: 5 1/2 m. hosszú, 110

cm. széles panama-kasmír, 1/4 m. világoskék, 1/4 m. enyvszínű szatin-merveillő, 50-50 cm. szélességben, 160 cm. hosszú, 22 cm. széles csipke. Az enyvszínű panama-kasmírból készített ruhát a huzott hajtókán és ujjakon, valamint a nyakpánton hurkolással és lyukacsos himzésű, hasonlószínű tamburirozással díszítjük. A betétet és állógallért bodros csipkével borítjuk, az elsőt ezenkívül még szövetcsokorral, az utóbbit pedig világoskék selyempaspollal is ellátva. Hasonló paszpól határolja a dereknak hátul sima, elől buggyos szegélyekkel díszített felsőszövetét, a melyet az alsó szélén ráncolt, enyvszínű szatin-merveillő borít. A belésujjakat a kéznél szintén világoskék paszpollal és a sonkaújjakat borító csipke, valamint csokordiszzsel emeljük. A ráncolt szoknya szegését két 4-4 cm. sz. szövetpánt határolja.

50. és 51. sz. Ing és nadrág. Szab.: mintaiv XXIX. sz., 144-147. fig. Anyag az inghez: 2 1/2 m. hosszú, 82 cm. széles sifon, 1 1/2 m. hosszú, 3 cm. széles lyukacsos betét, 160 cm. hosszú, 2 cm. széles himzés, 130 cm. hosszú, 4 cm. széles és 1 1/2 m. hosszú, 2 1/2 cm. széles ripszszalag; a nadrághoz: 1 1/2 m. hosszú, 86 cm. széles sifon, 95 cm. hosszú, 3 cm. széles lyukacsos betét, 2 m. hosszú, 2 1/2 cm. széles szalag, 180 cm. hosszú, 10 cm. széles és 160 cm. h., 8 cm. sz. himzés. A vállon gombolt inget s a felső szélén huzókorcal ellátott nadrágot a 144. és 147. fig. szerint finom sifonból szabjuk, a részeket a kis rajz 147a. fig. szerint kiegészítve. A 144. figurán az előli ing-alj, a 147. figurán pedig az előli nadrágrész belső vonala s az utóbbinak felső bevarrásai figyelembe veendő. Az előli és hátsó ingaljat fönt behuzzuk s a részeket

a keskeny himzéssel határolt és a 145. és 146. fig. szerint tojássárga színű ripszszalaggal áthuzott lyukacsos betéttől álló vállpántrészekkel egyesítjük. A karöltöket szélesebb himzett fodor határolja. A nadrág behuzott alsó széléit hasonló, 46 cm. bő lyukacsos betéttől való foglalóval és csokorba kötött szalaggal határoljuk. Ezt a foglalót egy 10 és egy 7 cm. széles, két szegélyvel ékített himzett fodor egyesíti.

52. sz. Porköpeny glória selyemből. Ehhez 49. sz. Szab.: mintaiv II. sz., 13-23. fig. Anyag: 5 m. hosszú, 120 cm. széles glória, 4 3/4 m. hosszú, 3 cm. széles betét és 260 cm. hosszú, 14 cm. széles csipke. Enyvszínű glóriaselyem, megfelelő színű betét és csipkéből készítjük az előli és hátul sűrűn ráncolt porköpenyt. Ezen állóránccok rajzát a rövidítve adott s így a 23a. fig. szerint meghosszabbítandó 13. és 14. fig. szerinti szabásrészek adják, ezek, valamint a 15-23. fig. adják a köpeny szabását. A 15. és 16. fig. csupán az alapot képezik s ennek alakja szerint dolgozandók ki a 13. és 14. fig. állóráncai (lásd a számjelzést), a melyek ezután már nem jönnek figyelembe. A gallér több részről áll és szám szerint hozzáerősítjük a köpeny- és belésvállpántrészeket. A gallért s a 13. és 14. fig. rajza szerint a karöltöket betét veszi körül. A köpenyt előli 50 cm. hosszán kapcsoljuk s az oldalvarráson a szoknya esetleges fölfoghata-tása végett hasítékkal látjuk el. A fönt dúsan behuzott sonkaújjakat betét és csipkével díszített kézelővel látjuk el. A 22. figurán figyelembe vendő a behajtás.

53. sz. Pongyola csipkegallérral. Szab.: mintaiv VI. sz., 40-45. fig. Anyag: 3 1/2 m. muszlin delén, 1/2 m. csipke, 80-80 cm. szélességben, 7 m. hosszú, 1/2 cm. széles bársonyszalag, 7 3/4 m. hosszú, 1/4 cm. széles hasonló szalag és 6 m. hosszú, 1 1/2 cm. széles cernacsipke. A feketekarikás fehér muszlin-delénből való pongyola nyakkivágását foglalóba erősített fehér tüllcsipkéből való vállgallér veszi körül. 1/2 cm. széles fekete bársonyszalaggal és cerna-



44. sz. Etamiruha közebe kelt betéttel. Ehhez 47. sz. Szab. magy: mintaiv VII. sz. 45. fig.

csipkével ki-varrt, 6 cm. széles plisz-szirozott szövetfo-dor határolja a hasonló szalaggal két sorosan díszített vállgallért, valamint a félhosszu ujjak alsó szélét 12 cm. m. A pongyola számára a belésrészeket s a hátsó felsőszövetet a 40. és 41. fig. szerint szabjuk, a kis rajz 45a. fig.-nak megfelelőleg meghossz-szabbítva. A hátbélés csupán a belső vonalig terjed. A kis rajz 42. és 45. fig. az előli felsőszövetet és a felsőszövetujjakat adja. Az elsőt fönt behuzzuk, vonal- és számjelzés szerint az egyébként vállpántszertűen simán borított előli belésrészeze varrjuk. A gallérfogaló és vállgallér szabását a 43. és 44. fig. adja. A belső varráson csupán 28 cm. h. belésujjakat az április 1-én megjelent számunk 24. fig. adja. A felsőszövet-ujjakat fönt a vonalig többszörösen és alul is behuzzuk. Megemlítjük még, hogy a vállgallért duplapontig a lát-

hatatlanul gombpogolt előliyolaszélhez erősítjük és jobbra keskeny bársonyozottával és kacscsal végződik. Hasonló kacscok vannak az ujjfodron.

54. és 55. sz. Fűrdőruha sevióbol hőlgyeknek. Szab. rövidített hát és előli képpel: mintaiv XXVIII. sz., 139-143a. fig. Anyag: 4 m. hosszú kék és 60 cm. hosszú fehér sevió, 110-110 cm. szélességben, 5 m. hosszú, 3 cm. széles és 2 m. hosszú, 1 cm. széles fehér sujtás. A sötétkék sevió fűrdőruha betétjét és matröz-gallérját fehér sevióbol készítjük. A szoknya alsó szélét épp úgy, mint a nadrágot, valamint az övet és ujjakat fehér sujtás díszíti. A nadrágot a június 1-én megjelent számunk 75. fig. adja. A szoknyát a kis rajz 139. fig. szerint készítjük. A 140-142. fig.-ák a 140. fig. behajtásának figyelembe vételével a derekat, betétet és matrözgallért a 143. fig. szerint pedig az ujjakat szabjuk. Az utóbbi alsó szélét 42 cm. bően behuzzuk. A bélelt betétet jobbra a derek-részhez erősítjük és balra nyomógombbal átgomboljuk. A kivágás szélét a szintén bélelt matrözgallér veszi körül. A derék alsó szélét előirás szerint ráncoljuk és a bevarrásokkal kereszt és pont szerint rakott ráncokkal szűkített szoknyaszélt varrjuk ellene. Az előli lapot előli balra átkapcsoljuk a hasitékig. Az előli oldalvarráson vágott ráncokat adat szerint szabjuk. A 4 cm. széles szövet-övre széles sujtást tűzünk. A dísz a szoknyán fehér s a betéten kék himzett horgony egészíti ki.



47. sz. A 44. szám háta



48. sz. A 45. szám eleje



49. sz. Az 52. szám eleje.

fig. adja, a fodor fölvarrási vonalával, a mely a kis rajz c. fig. szerint a közepén végig egészen szabott 11 részből áll. A részeket a legfelső csücsküknél fogva a vonal ellen és a betétet képező cakkozott felső szélük mentén erősen fölvarrjuk. A c. fig. csupán az alapot adja. A fodrot az alapjának megfelelőleg öt sor betétből és ugyanannyi soru könnyedén ráncolt 2 cm. sz. selyemcsikból készítjük. A csipke alul, mint 10 m. bő fodor zárul hozzá. Az 5 m. haszonsipkefodorra is a felső szövetből

57. sz. Alsószoknya virágos selyemből. Kis rajz: mintaiv XXXI. sz., 150. fig. Anyag: 6 m. hosszú, 52 cm. széles selyem, 16 1/2 m. hosszú, 4 cm. széles betét, 10 m. hosszú, 9 cm. széles csipke. A világosvörös virágu, elegáns selyem alsószoknya felső szélét bevarráson és hátsó ráncokon kívül köröskörül húzókorccal látjuk el. A szabását a kis rajz 150.



50-51. sz. Ing és nadrág. Szab.: mintaiv XXIX. sz., 144-147. fig.



53. sz. Pongyolákabát csikkekkel. Szab.: m.-iv VI. sz., 40-45. fig.

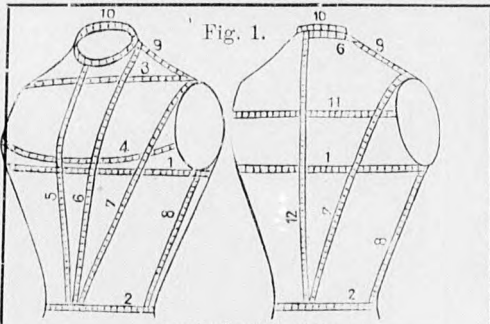


54-55. sz. Fűrdőköpeny sevlőből hűtyeknek. Szab. és a rövid, hát- és előkép: mintaiv XXVIII. sz., 139-143a. fig.

való 8 cm. sz. rézsutfodrot borítunk, a melyet az alsószoknyára a szélelétől épp oly szélességben erősítünk föl a fodor alatt. A szoknya alsó szélére a csipkefodor alá hasonló széles felsőszövetfodrot varrunk.

58. sz. Básztruba csinos szoknyával és lebbenyés bluzzal. Szab. és hátkép: m.-iv XXI. sz., 98-105a. fig. Anyag: 12 m. h., 75 cm. sz. báziselyem, 10 cm. h., 45 cm. sz. ujjvörös bársony, 5 m. h., 15 cm. sz. csipke, 4 m. h. bázis-szintű selyemzsinór. Az elegáns bázis-selyemből készített ruha szoknyáját a kis rajz 98. fig. adja, a szélesen elálló fodrot a vágott 2. oldalappal, a melyekhez az 1. oldal- és hátsó lapot, a szemközti számok szerint erősítjük. A keskeny föltűzött előli lapot, az első oldalappal és todorral egyesítjük. Az 1. oldalappal közepén félmagasságba letűzött keskeny laucot rakunk. A hátsó lapot vonalon belül, kiugró hengergazegélyekbe rakjuk. Csillagtól állóránccok vannak. A hátsó varrást nyomós-

addig a míg a törésvonal mentén ki van hajtva, ezt magát gázközbéléssel dupla bázis-selyemből készítjük és hátul a nyakkivágás ellen varrjuk, elől a vonalig a bluzra fektetve. A kis harántvonalról szabadon leelőgő végeket elől a bluz fölött keresztelve az övre kapcsoljuk. A bluz vágott vállrészeit vonaljelzés szerint tűzzük föl az ujjakra. A behuzott alsó szélét a mai mintáivunk 119. fig. után vágott béléssujjakra erősítjük, mintegy 10 cm nyire az alsó szélétől, 15 cm. széles, 50 cm. bő dudorral kiegészítve, a melyhez épp úgy, mint a felsőszöveten, csipkék zárulnak. A fölvarrasukat 2 cm. széles pántok takarják.



A mértékvetel módja.

- Először is egy bőrvél vagy kemény szalaggal pontosan jelezük a derék körülméretét a csipő fölött. Ennek a fontosságára nem figyelmeztethetünk elegendő mértékűen, mert ettől függ minden hosszban vett mérték pontossága. Az 1. fig. rajza világosan mutatja, hogy hogyan illesszük a m. a test-elő-és-hátrészére.
1. Felső derékbőség (a hát és mellén keresztül a kar alatt tágasan mérve).
  2. Alsó derékbőség (az övező körül mérve).
  3. 1-es mellbőség (karöltőtől-karöltőig, mindjárt a nyakkivágás alatt).
  4. 2-ik mellbőség karöltőtől-karöltőig a mell fölött).
  5. Mellmagasság (nyakkivágástól az öv alsó széléig).
  6. Mell hossza (a nyakcsigolyától, nyakszirt középtől hátul elől le az öv széléig).
  7. Váll magassága az öv széléig elől az öv széléig hátul a vállon keresztül).
  8. Honalj (a karöltőtől az öv széléig).
  9. Váll hossza (a nyakkivágástól a karöltőig).
  10. Nyak bősége (körül a nyakon).
  11. Hát szélessége (a hátan karöltőtől-karöltőig).
  12. Hát hossza (a nyakszirtől az öv széléig).

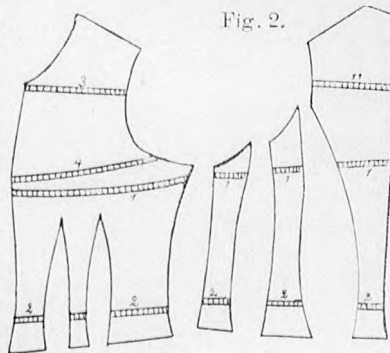


Fig. 2.

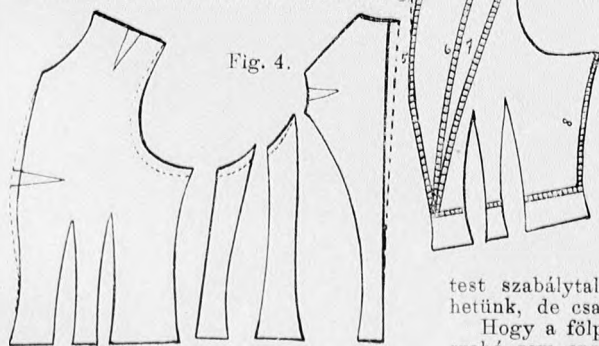


Fig. 4.

Fig. 3.

A szabásminták változtatásának módja a test mértékének megfelelően. Mértékvetelünk módjának, a melyet szabásmintamellkötetünkön immár gyakran adtunk és a melyet ma is e kis cikkünk fölő rajzolva adunk, 1. fig. alatt kiegészítésére megantitjuk szíves olvasóinkat a lapban megjelenő szabásmintáknak testenvett mértékszerinti pontos megváltoztatására, hogy még ezzel is hasznosabbá tegyük lapunkat előfizetőink számára.

Ma a derékszabásminta alapformáján kezdjük a leekét és folytatásokban iparkodunk a többi mintáformákat is sorjában átvenni.

Derékmintáink mindig arányos termetre vannak számítva. A mintáivon mindig meg van a test felső és alsó bősége számokban nevezve és a kinél ezek a vett mértékkel egyeznek, ott rendszeren igen csekély az egyébként szükségesnek mutarkozó változtatás.

Pontos mértékvetel az 1. fig. jelzett utasítás szerint föltétlenül szükséges egy minta megváltoztatásához. A kívánt mintát áttetsző, de szilárd papirosra vesszük le a szabásmintáról és köröskörül hagyjunk margót az esetleges változtatás számára.

Először is a szélesség és bőséget mérjük ki a 2. fig. szerint és jelezzük a mell- és egyéb varrások, valamint a karöltőnek szükséges bővítését vagy szűkítését, de egyelőre csak pontozó-okkal. Nagyon szépen tejföldött mellkas, vagy pedig széles hát esetén szükségünk lehet ezek vonalának a kiljebb tolasára is, a 4. fig. szerint, nehogy a karöltő tulságosan megszükkessék.

gombbal zárt hasitékkal látjuk el. A fodrot az aláerősített szegélybevarrt szövet fölött köröskörül kép szerint kivágyuk. A lebbenyés bluzt a 99-105. fig. adja, a 99. és 104. fig. kihajtásának kiegészítése után. Az előli résznek és ujjaknak kereszt és pont szerint rakott ráncait szegélyszélesen letűzzük. Az ujjak és lebbeny előrajzolt vonalain belül keskeny hengergazegélyeket rakunk. A lebbeny-részt, hátul kereszt és pont szerint rakott laposráncainak elkészítése után, a szegélybevarrt szövetet borított 4 cm. széles öv ellen varrjuk, a melynek felső

széle a ráncolt bluzszélt fogja össze.

A bluzt fehér selyemmel béleljük. A keményített és paszpolirozott mel-

lény kinézésű előli széleit kapcsolással, valamint szövetgombokkal és ezekhez záruló iv-alaku selyemzsinórozással látjuk el. A több részből való hajtógallért gyűrűszerűen fölvarrt fehér sujtás és ujjvörös bársony disziti,



52. sz. Pörköpöny glóriából. Ehhez 49. sz. Szab.: mintaiv II. sz., 13-23. fig.



57. sz. Alsószoknya virágos selyemmel. Kis rajz: mintaiv XXXI. sz., 150. fig.

De ezt a változtatást is mindig hozzá kell számítani a felső bőséghöz, a melynek fele 2 cm-rel több legyen a testen vett mértéknek.

A 3. fig. a hosszúság mértékének kipróbálását jelzi, a melyre alkalomával az elő- és hátrészt vállal támasztjuk egymáshoz (3. fig.) és a centimétert mindig aturól húzzuk fölfelé. A papíron jelzett derékvonalat nem szabad ide-oda tolni, — a szükséges pótlást inkább csak fönt kell eszközölni — ritka kivételek esetét nem számítva, — a melyeket a fölpróbálás alkalmával szabályozhatunk legjobban. A nyakkivágás és váll elgázítása következik ezután. A nyak rendszeren a felső derékbőség egy határára (Lásd a 3. fig.) a karöltő kikerekítését a 4. fig. mutatja. Az összerakott részeket ideiglenes kapcsolással látjuk el (erre a célra lék kapos szalagot tarthatunk vagy vehetünk magunknak, a melyet csak bele kell a mintába fércelni). Csak a legpontosabb fölpróbálás árulhatja el a test szabálytalanságait, a melyeken apró bevarrással segíthetünk, de csak a béléseben. (Lásd a 4. fig.)

Hogy a fölpróbálást még a legügyesebb és tapasztaltabb szabó sem engedheti el megrendelőjének, ha jó munkát akar szállítani, ezt olvasóink is tapasztalhatták, — de hát az eredmény bőven kárpótolt bennünket azért a kis kellemetlenségért.

(Folytatjuk.)



58. sz. Eredeti básztruha lebbenyos bluzzal. Szab. és hát-  
kép: mintáiv XXI. sz., 98-103a. fig.

59. sz. Vászorruha betétdíszszel. Szab., magy.: mintáiv  
XXV. sz., 126-132 fig.

Feloldós szerkesztő: Csepreghy Ferencé. Kiadótulajdonos: Rákosi Jenő Budapesti Hírlap Ujságvallalata (igazgató Zilahy Simon). Budapesti Hírlap nyomdája.

A mai nyolcoldalas főlaphoz Tündér Ujjak és szórakoztató melléklet, valamint szabásmintáiv van csatolva.



Utánnomás tilos.

## DIVAT UJSÁG.

Budapest, 1905 június.



Fig. 1.

### Nyári ruhák.

1. fig. A lenmuszlinból készült ruhának elől ráncba szedett dereka leginkább nyulánk alakra illik. A kivágást tafotagallér foglalja, a melyet művészi gombkötő-munka és aranygomb díszít. A külső és belső oldalán ráncolt ujjja teljesen illik a derék elejéhez. Csipke és ráncolt batiszteszikok képezik a betétet és gallért.

2. fig. A könnyű, ráncolt és béleletlen posztó-



Fig. 2.

szoknyát egy tafota-alsószoknya lényőjére erősítjük. A lebbenyés zsaketszerű derékatlasz mellénybetéttel és aranyujtással díszített lehajlógallérral készül. Hasonló dísz van a kabát kihajtott szélén. Hátát egymást keresztező pántok ékítik.

3. fig. Vászomból készül ez a fiatalos ruha, a melyet szuprikálás és himzett négyszögek betéte díszít. A szoknya és a ruha ujjja fönt ráncba vannak huzva.



Fig. 3.

A tulsó oldalon divatos hajrisolet.



## Divatos hajviselet.

1. és 2. fig. Nappalra való hajviselet. A hajat oldalt és hátul elválasztjuk, a középső részt a fejbubon kötésbe fogjuk, az elválasztott hajat magasra véve hozzá tűzzük és a konty felső részét sodorjuk belőle. A konty alsó része egy külön 70 cm. hosszú vendéghajból készül. Széles oldalfésűk díszítik a fejet.

3. és 4. fig. Diszes fésűlködés. Az elválasztott oldalhaját hátrafelé sodorjuk, mélyen a nyakszirten megkötött többi haj-

hoz fogjuk és három-felé osztva sodorjuk belőle a hosszukás kontyot. A konty felső része vendéghajból készül. Disze oldal- és nyakszirt-fésű.

5. fig. Estélyre való fésűlködés. A homlokba fésült hajat az elválasztott oldal- és nyakszirt-hajjal a fejbubon szoros kötésbe fogott többi hajhoz fésűljük és kontyba rendezzük. A magas kontyot orchideák ékítik.

A tulsó oldalon szines divatkép.