



A Divat Ujság megjelenik havonta kétszer, minden hónap elején és közepén. Szerkesztősege és kiadóivatala: Budapest, VIII. ker., Rókkis utca 4. sz. Előfizetéseket és reklámok megadását a kiadóhivatal fogadja el bármelyik hazai könyvtárról.

negyed 2 kor. 20 fill. postai szétküldéssel.

Minden számban szórakoztató melléklet és kétoldalas szabásmintáiv. Havonként színes divatlap és kézimunka-melléklet. Havonként váltakozva a nyolcoldaltas Tündér Újak iparművészeti ujság. Családi Monogramlap lapjai és színes kézimunka-kép.

A DIVAT.

Elmult a karácsony ünnepe, benne vagyunk az újévben és sokan örülnek már a közelgő farsangnak. A fiatalság örömmel gyülekezik vigasgot hirdető, táncba vivő zászlaja alá. De sokat is enged meg a farsang az ünnepélyein ruha dolgában, jobban mondva megenged mindent a mi tetszetős és szép. A népies viselet, történelmi jelmez, virág- és fantáziajelmez, mind szíves fogadtatásban részesül. Csak a történelmi jelmeznél és nemzeti viseletnél kívánja meg az igazat és természet-hűt, a többitől csak az eredetiséget és a tréfásságot. Különösen kedveltek a fantázia-jelmezek, melyek újabb eseményekre célzó jelvényeikkel stb. meglepő hatást érnek el. Ilyenféle lesz pl. a jövő számunkban megjelenő léghajó-jelmez. Mindig szép marad az olyan jelmez, mely a művészet vagy irodalom egyes alakjait utánozza. Ilyenek a mai számunkban látható sötét-hajú, tüzes Karmen, a szőke Gretchen, a Pamina stb. jelmezek. A virágjelmez már azért is kedvelt, mert elviselt bál ruhát lehet hozzá felhasználni, ha kellő izléssel és ügyességgel díszítjük és a fejdíszszel a kívánt jelleget megadjuk.

Az előkelő, ugynevezett fejdísz-jelmez bálokra való, a rendes alkalmi ruhához csak a jellemző hajviselet, paróka és fejdísz szükséges. Persze itt is, mint minden jelmez választásánál, figyelembe kell venni a viselőnek jellemét, modorát, fejformáját, bőrének és hajának színét. A cimlapon látható merov és jövő számunkban megjelenő kis sapkás fejdísz két teljesen különböző fejdísz mutat.

Tekintettel arra, hogy sok helyen a gyermekek is részt vesznek a vidám jelmezestéken, pár gyermekjelmezt is mutatunk be. A helyes kis jelmezeket családi ünnepeken, szindarabokhoz vagy szavalásoknál is fel lehet használni.

A bál és alkalmi ruhánál az eddig képen és szóval ismertettekhez csak kevés szót fűzhetünk. Még változatlanul a rövidített derék-vonal díszít, az alj bő, omlós ráncokban aláhulló. A rövidített derékvonalat sokszor úgy imitáljuk, hogy az övet úgy viselik, hogy csak éppen fedje a szoknya foglalatját és semmit se hajoljon át az aljra és hátul mindig fölfelé menjen.

A blúz mindig újabb alakban mutatkozik. Párisból az a meglepő hír jön, hogy a mai blúzok ezeltől húsz évvel megjelent első példányai, az ugynevezett kendő-blúzok ismét divatba jönnek és drága kendőkből és még inkább japán zsebkendőkből készülnek. A blúzszevegek között jobban mint valaha, a selyem a legkedveltebb.



1. sz. Fantasztikus hajviselet 1830-ból. Ehhez 2. sz. Képünk karneválra és jelmezünnepélyre alkalmas hajdísz mutat be 1830-ból. A haját középen kissé hullámosra összefogjuk s oldalt loknikat tűzünk fel. A hajfonatból csokrokat kötünk és ebből készítjük szalagcsokorral és orchideával együttesen a magasan álló hajdísz. A hajdísz, a mint ez a 2. sz. képen látható, szalag veszi körül. Elöl fönt aranykarika s a homlokra lecsüngő lánc díszíti.

3. sz. Blúz 13-15 éves leánynak. Szab.: mintáiv VII. sz., 43-46. fig. Anyag: 2 m. hosszú, 100 cm. széles gyapjúkrep, 9 m. hosszú valenszienbetét és 2 m. hosszú batiszetét, 2-2 cm. szélességben, 8 m. hosszú, 3 cm. széles valensziencsipke. Az igen csinos finom fehér gyapjúkrepblúz elragadó díszes batisz- és valensziencbetéttel van. A bélésderéket a bevarrások figyelembe vételével a 43. és 44. fig. adja. A bélést a sima vonalig felsőszövettel borítjuk s a kis rajz 49a. és b. fig. szerint a beleékelte betét vonajelzésével adott egyesített s alul adat szerint behuzott blúzszeveket alája erősítjük. Az utóbbinak alsó széle kissé bugyosan a bélésderékra esik. A vállpántot a 46. fig. szerint gázból készítjük s a 2 cm. széles valenszien- és batiszbetéteket ráerősítjük. Ezeket elől és hátul sarkokban aarkosan levarrjuk. A felső szélét csipke határolja. A külön elkészített vállpántot a blúzba ékeljük. A felvarrását alul beékelte, betéttel és csipkével díszített, csipkével határolt, fönt többszörösen behuzott, 210 cm. bő, 10 cm. m. fodor takarja. A 37. fig. szerinti szűk bélésujjat borító, adat szerint behuzott s a 38. fig. után (a rajz figyelmen kívül hagyásával) vágott bugyos ujjakat, a fönt leirt fodorhoz hasonló, 60 cm. bő, 7 cm. m. fodor díszíti. A blúz alsó szélére a 36. fig. után bélés- és felsőszövetből vágott lebbent erősítünk.

4. sz. Blúz 14-16 éves leánynak. Szab. és hátkép: mintáiv VI. sz., 39-42a. fig. Anyag: 3 m. hosszú, 50 cm. széles rózsaszínű ponzi; 5 m. hosszú valenszien- és 3 m. hosszú spachtelbetét, 1 1/2-1 1/2 cm. szélességben; 7 m. hosszú



11. cm. széles valensziencsipke. A díszes, hátulzárt blúz tet-szés sze-

rint bélés nélkül, vagy különálló blúzzal is készíthetjük a 31. 32. és 37. fig. szerint. A 39. fig. után vágott, beékelte váll-



TÁRSASÁGBA VALÓ BLUZ FIATAL HÖLGYEKNEK.

3. sz. Bluz 13-15 éves leánynak. Szab.: mintaiv VII. sz., 43-46. fig. 4. sz. Bluz 14-16 éves leánynak. Szab. és hátkép: mintaiv VI. sz., 39-42a. fig. 5. sz. Bluz 15-17 éves leánynak. Szab. és hátkép: mintaiv V. sz., 31-38a. fig.

pánt s az oldalsz számára gázalapot készítünk s a spachtel- és valenszienbetéteket kép szerint ráerősítjük. Ezeket a sarkokban, sarkokra varrjuk le. A felső szélét selyemcsik szegélyezi. A 40. fig. szerint szabott előli felsőszövetet fűt behuzva, a vállpánt és oldalrészhez erősítjük szám szerint. A 41. fig. szerint szabott oldalrész szám szerint az oldalszhoz erősítjük. A 42. fig. után vágott hátsó felsőszövetet a szövét ráhagyásával, vonalakon belül, hajszálfinom szegélyekbe varrjuk. A hátsó felsőszövet felső szélét a vállpántra erősítjük. A felvarrást csipke borítja. A felsőszövet-ujjakat, a rajz figyelmekívül hagyásával, a 38. fig. szerint szabjuk. Az adat szerint behuzott ujjak alsó széléhez két 24-24 cm. bű, egymáshoz illesztett valenszienbetétet erősítünk, a melynek egyesítő és felerősítő varrást húzott csipke borítja. Az alsó széle 60 cm. bű, 4 cm. széles csipkével határolt rodorral végződik. A derékba vonaljelzés szerint húzókort tűzünk.

5. sz. Bluz 15-17 éves leánynak. Szab. és hátkép: mintaiv V. sz. 31-38a. fig. Anyag: 3 m. hosszú, 50 cm. széles libertiselyem, 6 1/2 m. valenszienbetét, 3 1/2 m. hosszú hasonló csipke 2-2 cm. szélességben, 110 cm. hosszú, 6 1/2 cm. széles spachtelgalon, 1 m. hosszú, 6 cm. széles hasonló betét. A világoskék libertiselyemből készített bluznak a 31. és 32. fig. szerint hasonló színű selyembatizsból vágott, hátul záródó

bélése van. A kis rajz 33. fig. szerint szabott előli felsőszövetet kereszt és pont szerint ráncoljuk s a csipkével határolt spachtelbetéteket vonaljelzés szerint a bélésre illesztjük. A felső és alsó szélét adat szerint behuzzuk és szám szerint a bélésre erősítjük. A 34. fig. szerinti vállpántot a vonalig, a 35. fig. után vágott állógallérral együttesen, 1/2 cm. széles laposan varrt selyem rézsutcsikokból és 2 cm. széles valenszienbetétekből készítjük. A sima vonaltól a szélég ivalaku spachtelgalont alkalmazunk, a mely a vállakon át az ujjakra nyulik. A hátat a vonalig sima felsőszövettel borítjuk. A hátsó kapcsolást betét és szövettől álló, 2 cm. széles laposránc borítja. A vállpánt előli közepét díszes csokrok díszítik. Az állógallért csipkével szegélyezzük. A vállpánt alul a 31. és 32. fig. sima vonalai szerint való felvarrása után a felsőszövetet és bélést kivágjuk. A bélésujjakat a 37. fig. szerint készítjük, felső szélén rajz szerint behuzzuk s a kis rajz 38. fig. után vágott felsőszövetujjakkal egyesítjük.

Az utóbbiakat vonaljelzés szerint pántszertű díszítjük el.

Az ujjak alólegy 2 cm. széles szövettalanttal egvesített, két 28-28 cm. széles, 2 cm. széles szövettalanttal határolt valenszienbetéttel végződnek.

A bluz alsó szélét 2 cm. széles egyenes foglaloaba erősítjük, a melyhez a 36. fig. szerint felsőszövet és bélésből készített lebbent erősítünk.

8. és 9. sz. Bársony-szoknya pántdísz-zel. Kis rajz: mintaiv XVII. sz., 88. fig. Anyag: 7 m. hosszú, 50 cm. széles fekete bársony, 1 1/2 m. hosszú, 50 cm. széles fekete talpa. hat 8 cm. magas paszomántfigura, mintegy 50 m. hosszú selvemzsinór. A kis rajz 88. fig. adja a bélést, alól 12 cm. magas, lószerű keményített szoknyát. A hátsó lapot díszítő pántokat a vonaljelzés szerint szabjuk. A selyempántokat könnyű finállal béleljük, selyemzsinórral varrjuk ki és paszomántfigura alatt

végződnek. A ráncokat alól oldalt kereszt és pont szerint rakjuk. A szoknya felső szélét csipkevarrásokkal szűkítjük.

11. sz. Szoknya bluzhoz plédszövetből. Anyag: 4 1/2 m. hosszú, 120 cm. széles szövet, 75 cm. hosszú, 50 cm. széles bársony, 12 m. hosszú, 2 cm. széles paszománt. A csinos, bokáig érő szoknyát rézsut vágott fekete-kék kockás plédszövetből vágjuk. A szoknya alsó, 10 cm. magas szövettel keményített szélét 6 cm. széles bársony rézsutcsik határolja, melynek felvarrást-cakkosan felvarrt paszománt borítja.

21. sz. Indiánus-jelméz 8-10 éves leánynak. Szab.: mintaiv IX. sz., 55-60. fig. Anyag: 2 1/2 m. hosszú, 120 cm. széles rozsdabarna posztó, 2 1/2 m. hosszú, 3 cm. széles tarka szalagok, tarka tollak, 4 csontgomb, egy darab zöld háromszögletes posztó. A nadrág és kabátból álló ruhát az 55-60. fig. adja; a rövidítve adott részeket a kis rajz 60a. fig. szerint egészítjük ki. Az ismert módon előli gombolt nadrág oldalvarrásaiba rojtzott posztócsikot tűzünk. Hasonló, kissé szélesebb rojt határolja alul a csontgombokkal zárt kabátot, a melyet a vállból kiinduló tarka szalagokkal határolt bordürcsikok díszítik. Hasonló bordür díszíti a 60. fig. szerinti ujjak közepét is. A törősvonal mentén kihajtott gallér körül egy kendőt kötünk. A fejdísz 10 cm. magas, 50 cm. hosszú pappendekliből készítjük, a melyet posztóval és bordürrel varrunk ki, hátul pedig szalaggal kötünk össze. A tollakat rövid pléhhüvelyekbe erősítjük. Oldalt tarka szalagok vannak.

27-29. sz. Béli és alkalmi harisnya. Mintánk három pár divatos szalonharisnyát mutat be, még pedig fekete, aransyárga és rózsaszín selyemharisnyákat, felső fele külföldi minták szerint aszur kötésű. A divatnak megfelelőleg a harisnyák színe meggyezik a cipőével, melyeknek legujabb formáit alább mutatjuk be.

32-37. sz. Béli, alkalmi- és felsőcipő. A divatos szaloncipők fekete sevrő- és lakkbőröl valók. Könnyű béli öltözékekhez aranybőrcipőt viselünk,



10. sz. Bársonybluz. Szab. magy.: mintaiv XXI. sz., 111-116. fig.

a mely a hasonló színű harisnyával csinos hatású. Nagyon gyakran egyezik a cipő és harisnya színe a ruháéval, a cipő azonban mindig bőrből való. A divatos cipőket a magas sarok

11. sz. Szoknya és bluz plédszövetből.

s az előli lapnak arany- vagy acélpillangókkal való sűrű ki-varrása jellemzi, a dísz részben csokrok részben



12-16. sz. A 70-75. szám hátképe.

6-7. sz. Selyembluz könnyű himnóval. Szab. magy. és a zsebet: mintaiv X. sz., 173-174a. fig.

8-9. sz. Bársony-szoknya galanddísz-zel. Kis rajz: mintaiv XVII. sz., 88. fig.

csattokból áll. A jobb-
oldali középső cipőnek
gumiszalag éke, a melyet
a himzéshez hasonlóan
sűrűn varrunk ki acél-
gyöngyökkel, a cipőt láb-
hoz illővé teszi. Igen
praktikusak a szalancipők
védelmére szolgáló felső-
cipők, a melyeket sárga
sevréből készítenk szőr-
mediszszel.

38. sz. Elegáns esti
kabát. Ehhez 64. sz. Szab.:
mintaiv XVIII. sz., 89-
94. fig. Anyag: 10 m. hosszú,
55 cm. széles eperszínű panne,
7 1/2 m. hosszú, 2 cm. széles
szőrmecsik; 2 1/2 m. hosszú,
25 cm. széles utanzott ir-
cipke; 3 m. hosszú, 14 cm.
széles hasonló cipke. A c-
cipkével gazdagon díszített min-
tánkat nyestzörme emeli. Bál-
lésül erős fehér selymet haszná-
lunk. A 89-94. fig. szerinti
szabások közül a 89. és 90. fig.
után vágott részeket a kis rajz
94a. fig. szerint kiegészítjük.
Az alsó szélét mintegy 45 cm.-
nyire csupán a felső szélénél
fogva felvarrt, 25 cm. széles
szőrmével szegett csipkét alul
szabadon hagyjuk. A kabát
hátsó részének felső szélét
hátról a 91. fig. szerinti
hátsó vállpánttal egyesítjük.
A felvarrást ráncolt panne-
csik takarja, rozettákkal. A
92. fig. után vágott lehajtott



17. sz. Jelmez (Piroska) 4-
6 éves leányknak. Szab., magy.:
mintaiv XII. sz., 69-75. fig.

18. sz. Jelmez (bolond) 13-
15 éves leányknak. Szab., magy.:
mintaiv XXVI. sz., 142-150. fig.

19. sz. Jelmez (cigány) 10-
12 éves leányknak. Szab., magy.:
mintaiv XI. sz., 64-68. fig.

20. sz. Jelmez (bolond) 11-
13 éves leányknak. Szab., magy.:
mintaiv XXVII. sz., 151-159. fig.

21. sz. Jelmez (indiai) 8-
10 éves leányknak. Szab.: mintaiv
IX. sz., 55-60. fig.



22. sz. Bál alsóderék tol-
dott szoknyával. Szab.,
magy. és hátkép: mintaiv
XV. sz., 82-84a. fig.

gallért az előli rész
felső sarkaival belülről
panneval és csipkével
béljük, szőrmével
szegjük a törésvonal
mentén kihajtjuk. A
lehajtott gallér alul kibúvó
14 cm. széles, 300 cm. bő
cipke simán borul a hát-
részre és vállakra, itt
csucsba levarrva s előli
gallér alá nyulva. Ez a dísz
rozettákkal és hosszucsn-
gokkal végződik. A kabát-
nak előli vászonnal kemé-
nyített széléit kapcsoljuk.
A gallérhoz hasonlóan dí-
szített kézelőket a főt rán-
colt, alul behuzott s a kis
rajz 93. fig. után
vágott ujjakhoz
erősítjük.



25-26. sz. Bál ing és szoknyadrág. Szab., magy. és
a részei külön: mintaiv XIV. sz., 78-81a. fig.

39. sz. Ruha laposhimzéssel és csipke-
diszszel. Ehhez 63. sz. Anyag: 8 m. hosszú,
110 cm. széles rózsaszínű crepe de chine,
3 m. hosszú, 50 cm. széles hasonlószíni
panne, 4 1/2 m. hosszú, 18 cm. széles cak-
kos tüll-cipke, 3 m. hosszú, 8 cm. széles
hasonló betét, 5 m. hosszú, 15 cm. széles
liberty-szalag, 6 drb gomb, 62 cm. m.,
alul 16 cm. széles pillangókkal ki-
varrt tülldísz, 6 m. hosszú, 2 1/2 cm.
széles tüll-cipke, egy kevés arany-
gáz. Az elegáns öltözetnek hátul-
záródó, négyzetletesen kivágott
derekát főt a himzett díszek alá
fektetett sima crepe de chineből és
kék szalaggal bélelt, bodorított csip-
kéből való felsőszövet-
rész borítja. A dere-
kat előli 15 cm.
széles, hátul kes-
kenyebb ráncolt
panne,
aranygáz
és kék
szalagból
való, hátul
bársony
és kék
szalag-
csokor-
dísz alatt
záródó,
előli csip-
kefigurá-
val bori-
tott öv-
veszi kö-
rül. A
derek és
szoknya
díszét
képező
laposhim-
zést ketté

széles ivezett fehér csipkegalon, 5 m. hosszú, 6 cm. széles
fehér csipke, 5 m. hosszú, 2 cm. széles fehér csipke, 1 tucat
fehér csipkerozetta. A könnyű crepe de chine ruhánégy-
szögletesen kivartt fehér tüll vállpánt és hasonló állógallér
egészíti ki. A mai mintáink 3-7. fig. (a 3. és 7. fig. adva
van a négyzetletes kivágásnak körvonala) szerint szabjuk
a hátul kapcsolt bélésderekát, melynek 160 cm. bő fehér
sifonnal bélelt bluzszerű fehér tüllborítása ráncolt crepe de
chine övvel végződik. A derekat 4 cm. széles szövetpántok
díszítik betétszerűen, illetve az olalkivágás mentén. A pán-
tok előli felvarrást csipkegalon takarja, hátul pedig kissé
bodorított csipkét félcelünk alája, a mely az alul lekerekí-
tett harántszálak alatt folytatódva szabó-
szerű dísz képez, látszólag rozettákkal
megerősítve. A derék vállát, kivágását és
övet 1 cm. széles pillangókkal kivartt
csipkéből készített rokokó csokrok díszít-
tik. Szegélyekkel díszített crepe de chine
harangujjak borítják a csipkével díszített,
tülllel töltött rózsaszínű sifon dudorokat.
A behuzott felsőszövetet öt, egyenként
6 cm. széles ivezett fodor díszíti.

41. sz. Tüllruha fiatal hölgynek. Ehhez 61. sz.
Szab.: mintaiv III. sz., 21-26. fig. Anyag: 15 m.
hosszu, 80 cm. széles tüll, 5 m. hosszú, 45 cm.
széles selyem, 9 1/2 m. hosszú, 5 cm. széles chan-
tilly-bordűr, 19 1/2 m. hosszú, 3 cm. széles hasonló
csipke, 4 strasz üveg-gomb. A könnyű bál ruhát
cart kék, harántes-iku selyemtüllből készítjük,
melynek szélességet hosszában vesszük. A plisz-
szével díszített, kék sifonnal borított fehér ta-
fotaszoknyát a kis rajz 21a. és b. fig. adja. A



27-29. sz. Bál és alkalmi
harisnya.



30-31. sz. Lábszárvédő hől-
gyűcsök. Szab.: magy.,
mintaiv XVI. sz., 85-87. fig.



32-37. sz. Bál, alkalmi és felső lábmelegítő hölgyeknek



23-24. A 49. szám háta és az öve
külső.

csipke díszíti. A 20 cm. magas pannecik felvarrást laposhimzésü
relifhimzés borítja.

40. sz. Ruha beékelt tüll vállpánttal. Ehhez 62. sz. Anyag:
8 m. hosszú, 110 cm. széles halvány rózsaszínű crepe de chine,
1 m. hosszú, 120 cm. széles pettyes fehér tüll, 2 m. hosszú, 4 cm.



BÁLI, ESTI VAGY PEDIG ESKÜVŐ ÖLTÖZÉKEK.

38. sz. Elegans esti köpeny. Ehhez 74. sz. Szab. mintav. XVIII. sz. 89-94. fig.
 39. sz. Toilett laposhajszós és csipke-
 illuzsál. Ehhez 73. sz.
 40. sz. Toilett halskelt. 1811-
 pánttal. Ehhez 92. sz.
 41. sz. Tüllruha fiatal hölgyeknek. Ehhez 61. sz.
 Szab. mintav. III. sz. 21-26. fig.
 42. sz. Toilett duzlaporsó.
 mintav. XX. sz. 10-13. fig.
 43. sz. Tüllruha hársnyergelardisszal. Ehhez
 26. sz. Szab. mintav. XXIII. sz. 122. és 123. fig.
 44. sz. Toilett idősebb hölgyeknek. Ehhez 58. sz.
 Szab. mintav. II. sz. 11-13. fig.
 45. sz. Empiroalatt hársnyergől.
 Ehhez 57. sz.
 46. sz. Toilett mely csipkevállpánttal. Ehhez
 Szab. mintav. I. sz. 1-13. fig.

A felsőszövetszoknya egy elől 78, hátul 70 cm. hosszú, 830 cm. bő egyenes, lónt sűrűn behuzott túllétszélből és ehhez záródó elől 82, hátul 80 cm. m. egyenes fodorból áll. Az utóbbi felvarrását fönt és lent 5 cm. széles chantilly-bordírral határolt 8 cm. széles selyemcsik borítja. Az alsó széléhez 6 cm. chantilly-csipkével és 5 cm. széles selyemrússal díszített selyemcsikot erősítünk. A hátul záródó belsőderéket a 24. és 25. fig. szerint szabjuk s az adott vonalig sima két sifonnal s az e fölé helyezett 2 m. bő, elől 35, hátul 22 cm. magas ránccolt túllel borítjuk. A belsőujjakat a 24. és 25. fig. után vágjuk, sima sifonnal borítjuk s egy behuzott, 1 m. bő, 13 cm. m. túllétdudorral díszítjük. Az alsó szélet csipke határolja. Az ujjaknak a derekba való foglalása után készíttük el a 32 cm. m., 2 m. bő túllétszél, a melynek alsó szélét csipke határolja. A derek kivágását hasonló csipke határolja. A fűt elől és hátul, itt egy csokor alatt keskenyen rancoljuk, avallakon behuzzuk s az ujjdudorokra erősítjük rozettákkal. A hátsó csokorból elől keresztelő, rancolt selyemcsikok húzódnak a vállakon át; a végüket strasz-üveg-gomb díszíti. A hátsóntal keményített övet a 28. fig. után vászonból készíttük. Az övet 18 cm. széles, rancolt csik borítja. A felső szélet a derek alsó széle alá varrjuk. Az öv jobb felet két straszgombbal díszített csikkal a balra erősítjük.

42. sz. Övöt és díg lano-hímzéssel. Ehhez 60. sz. Szab.: mintáiv XX. sz. sz. 101-110. fig. Anyag: 3 m. hosszú, 120 cm. széles rozaszínű crepe de chine; 6 m. hosszú, 50 cm. széles hasonlószínű panne; 3/4 m. hosszú, 6 cm. széles hasonlószínű túllétszél; 3 m. hosszú, 16 cm. széles pipír-csipke. A crepe de chine és panneból való ruhának a ruha szüretéhez hasonló, keleti selyemből és zsenilliből való laposhímzést vastagon béleljük zefranyapival. A szoknyának nagy virágokból és levelekből álló hímzését a szövete dolgozzuk meg a derekra külön elkészítve egyenként ferecünk. A belsőszoknyát borító felsőszövetszoknyát a kis rajz 104. fig. adja. A szoknyának crepe de chine-ből való felső része a vonalig terjed, a melyhez a hímzés előtt, a legfinomabb filanelllel belet panne záródik. A 105-109. fig. szerint szabott, hátul záródó csucos derekat haránt irányban könnyedén rancolt, részut panne borítja. A derek nyak es kar kivágásához erősítjük a pipírből való zsaketszerű felsőrészt, a melyet elől egy nagyobb 35 cm. széles, 12 cm. hosszú csomóba kötött panne díszít. A derek hátsó kapcsolását pannesokor és hurkolt ranc borítja, a kivágását pedig elől, hátul túllétszél díszíti. A 110. fig. szerint szabott pipír harangujjakat a karöltőtől 2 cm. nyire, 42. öt az oldalvarrás 42-re tevé, erősítjük fel.

43. sz. Túllétszél. Ehhez 59. sz. Szab.: mintáiv XXIII. sz., 122. és 123. fig. Anyag: 5 m. hosszú, 120 cm. széles pettyes és 1/4 m. hosszú, ugyanilyen széles sima fekete túll; 75 cm. hosszú, 50 cm. széles hasonlószínű atlasz; 3 m. hosszú, 17 cm. széles elefantcsontfehér túllétszél; 28-30 m. hosszú, 3 1/2 cm. széles fekete bársonyszalag; 42-44 m. hosszú, 2 cm. széles hasonló szalag; 1 straszcsatt; 1 csokor rozaszínű rózsza. A bársonyszalagokkal sűrűn behuzott fehér túllétszél sifonnal borított, ugyanilyen tafetára dolgozzuk. Igen csinosan illik hozzá a 10 cm. magas rozaszínű övdísz, a melyet fönt egy rozaszínű bodor es elől egy csafon athuzott rozaszínű szalag díszít, hátul pedig rozaszínű paszpallóval díszít. A derek hátsó részét 3 m. bő csipke veszi körül, a mely rancok a 122. fig. után vágott, bársonyszalaggal határolt és pillangókkal, valamint gyöngyökkel kivarrt túllre. A belsőszoknyát s az ezt borító sifon-zoknyát a 21. fig. adja. A túllétszoknya hat részéből áll: közülök a második es negyedik pillangókkal és gyöngyökkel kivarrt sima túllból való. Az első, 10 cm. bő, elől 34, hátul 40 cm. magas részt 5 cm. nyi közöttben, keskeny bársonyszalaggal díszítjük, a mely alatt a túll a derek bőségének megfelelőleg összehúzunk. Az alsó széléhez záródó sima rész köröskörül 17, a következő elől 17, hátul 21 cm. széles. Ez a rész 100 cm. bő hosszában, es keresztben keskeny szalagokkal díszítjük s a felső szelen, a szalagok alatt, az elől álló rész bőségének megfelelőleg rancba rakjuk. A következő ugyanilyen bő, 18 cm. magas részhez fönt behuzva egy 5 m. bő, elől 14, hátul



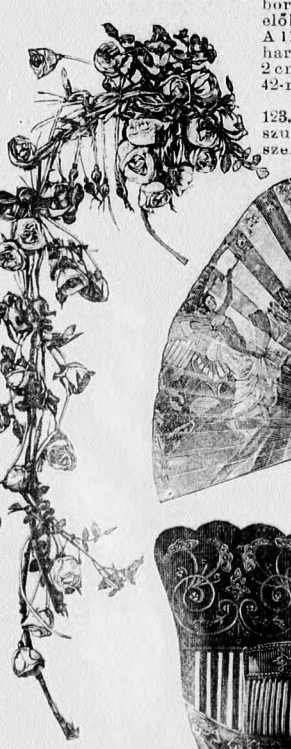
19. sz. Bluz túll- és csipkeből. Ehhez 28 és 21. sz. Szab., magy.: mintáiv IV. sz., 27-30. fig.

49. sz. Bluz túll- és csipkeből. Ehhez 28 és 21. sz. Szab., magy.: mintáiv IV. sz., 27-30. fig.

Az elől balra átkapcsolt vállpántot a 16. és 17. fig. szerint szabjuk. A kis rajz 15. fig. szerint vágjuk a bluzos derek felsőszövetét (a dísz vonalával), a melyet fönt elől adat szerint rancolunk, elől behuzunk és egy 18 cm. magas rancos szalagdísz alá foglalunk, ez a rész elől egy balra átkapcsolt szegélybe varrt selyem és pantokból való, s a 18. fig. után vágott övvel záródik. A felsőszövet (a melyet balra átkapcsolunk) elől zárást rojtokkal véződő szalagrozetta takarja. A kivágást határoló pantocsokkat részletesekkel erősítjük meg, a mely alá elől keskeny fokete paszpalló foglalunk. A 20. fig. szerint (a dísz vonalával) adott harangujjakat, duplaponttól duplapontig, 1 cm-el a karöltő előtt tűzzük a derekra, innen pedig szabadon hagyva, 31-ot 31-re tevé az oldalvarrásba ferecünk. A 8. fig. szerinti rövid beleujjakat a kis rajz 19. fig. után vágott fehér sifonnal bélelt túllétdudor borítja, a vonalak között varrt szegélyek részere a szövetelet rancgúny. Az ujjaknak alsó 15 cm. magas túllétszélét két, 2-2 cm. széles túllétszél alatt erősítjük meg és fönt bodros túllel, elől csipkével borítjuk.

15. sz. Empiraha. Ehhez 57. sz. Anyag: 6 m. hosszú, 120 cm. széles tengerisarga veloursifon, 1 1/2 m. hosszú, 50 cm. széles fehér crepe de chine;

Anyag: 5 1/2 m. hosszú, 110 cm. széles galambszürke ottoman-selyem, 1 1/2 m. hosszú, 120 cm. széles elefantcsontfehér túll, 2 1/2 m. hosszú, 7 cm. széles hasonló csipkegalon, 1 1/2 m. hosszú, 4 szürke rojt, igen csinos a selyemruhának egyszerű dísz 1/2 cm. köztükben 1/2 cm. széles szövetszöveteket ferecünk a szövetelet 4 cm. hosszú végök gyanánt, a melyeket a pontok felett levágunk s a vágott széleiket kihajtjuk, a melyet azután a bétét gyanánt feltűzünk. A természetes nagyságu mintát a mintáiv 20a. fig. adja. A túllból való belsőszövetekbe varrjuk, az első, valamint az ujjdudorokon s az ujjak felvarrásánál csipkével borítjuk s az állógalleron még ezenkívül hurkokat képező aranyzaldalval varrjuk ki. Az 1. fig. szerinti belsőszoknyát borító felsőszövetszoknyát a kis rajz 14. fig. adja. A sima haránt vonalak a dísz jelzik. Az alsó jelig letűzött rancokat kereszt es pont szerint rakjuk. Az elől kapcsolt belsőderéket a 3-7. fig. adja. Az elől balra átkapcsolt vállpántot a 16. és 17. fig. szerint szabjuk. A kis rajz 15. fig. szerint vágjuk a bluzos derek felsőszövetét (a dísz vonalával), a melyet fönt elől adat szerint rancolunk, elől behuzunk és egy 18 cm. magas rancos szalagdísz alá foglalunk, ez a rész elől egy balra átkapcsolt szegélybe varrt selyem és pantokból való, s a 18. fig. után vágott övvel záródik. A felsőszövet (a melyet balra átkapcsolunk) elől zárást rojtokkal véződő szalagrozetta takarja. A kivágást határoló pantocsokkat részletesekkel erősítjük meg, a mely alá elől keskeny fokete paszpalló foglalunk. A 20. fig. szerint (a dísz vonalával) adott harangujjakat, duplaponttól duplapontig, 1 cm-el a karöltő előtt tűzzük a derekra, innen pedig szabadon hagyva, 31-ot 31-re tevé az oldalvarrásba ferecünk. A 8. fig. szerinti rövid beleujjakat a kis rajz 19. fig. után vágott fehér sifonnal bélelt túllétdudor borítja, a vonalak között varrt szegélyek részere a szövetelet rancgúny. Az ujjaknak alsó 15 cm. magas túllétszélét két, 2-2 cm. széles túllétszél alatt erősítjük meg és fönt bodros túllel, elől csipkével borítjuk.



50-55. sz. Báivirág

28 cm. m. túllétszél, a melyre 13 cm. nyi közöttben a szélesebb bársonyszalagot tűzzük. A legelső túllétszél 10 m. bő, 16 cm. m. és pliszírozva az előtte való részre erősítjük. A hátulzáródó csucsa vágott derékat a 105-109. fig. adja. A kivágást kép szerint egészítjük ki. A 8. fig. szerint vágott a belső varráson 25 cm. hosszú beleujjakat a sifonnal bélelt, adat szerint behuzott s a kis rajz 123. fig. után vágott dudorral borítjuk, alul fölfelé es lefelé irányított 5-5 cm. széles túllétszél díszíti, a melyeket rozaszínű paszpallóval ellátott bársonyszalag-csokor erősít meg.

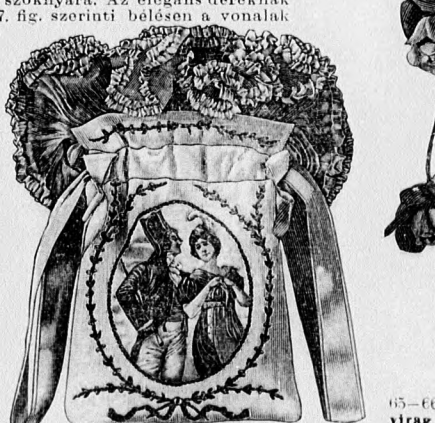
44. sz. Hátsó csokor hűgyeknek. Ehhez 58. sz. Szab. és részét: mintáiv II. sz., 14-20a. fig.

48. sz. Látogatási ruha (mideres szoknya és csipkederékkel). Hátkép: mintáiv 175. fig.

48. sz. Látogatási ruha (mideres szoknya és csipkederékkel). Hátkép: mintáiv 175. fig.

2 m. hosszú pasztelek sifon; 5 m. aranyzsinór. A csinos sifonbáronnyruha rövid derékából és hosszú, félhosszu uszályos rancolt szoknyából áll. A derek díszet, valamint az ujj hajgátait övet s az erőtől legelő stólaszerű rész crepe de chineből készíttük, gazdag aranyzsinóssal díszítjük és aranyzsinórral határoljuk. Sajátságosnak illik ehhez az elegáns ruhához a pasztelek sifonbetét s az ujjhajgátokból kibújó hasonló sifondudor. Az elől részeket aranyzsinórral fogjuk össze.

46. sz. Ruha m. l. csipkeállpánttal. Ehhez 56. sz. Szab.: mintáiv I. sz., 1-13. fig. Anyag: 8 m. hosszú, 90 cm. széles vizkek libertiatlasz; 5 m. hosszú hasonlószínű és 1/4 m. hosszú ószibarackszínű panne, egyenként 50 cm. szélessegen; 1 m. hosszú, 105 cm. széles túllalpra tamburirozott csipke. A kis rajz 1. fig. szerint szabott, kisse uszályos tafetabelsőszoknyát a kis rajz 2. fig. után vágott, könnyű rancokba rakott harangzoknya borítja. Az utóbbinak alsó széle körül 15-15 cm. széles vágott pannes atlasz rancosított, a melyeket felebe hajtva, csupán felső szélükön fogva varjuk láthatatlannal a szoknyára. A pasztelek sifonnal bélelt vállpántja számára a 3-7. fig. szerinti belésen a vonalak elől vannak rajzolva. (A négyzetes kivágást figyelmen kívül hagyjuk.) A vállpánthoz záródó, kisse látható, sima felsőszövetnek vállpánt szelét hímezett ószibarackszínű panne díszíti. Az oldalvarrásig nyuló elől és hátsó felsőszövetrészeket, a 10. fig.-an a behajtást figyelembe véve, a 10. és 11. fig. szerint szabjuk. A vállvarrás kidolgozása előtt a részeket adat szerint rancoljuk s együttesen 1 1/2 cm. széles panneval paszpallózzuk. A részeket az ujjak alatt, csupán derekban varrjuk össze mintegy 9 cm. magasán, e fölött hasítottak. A huzott át- és hátsó felsőszövetrészeket az oldalvarrásokra kapcsoljuk. Itt 16-18 cm. széles, 55 cm. hosszú panneval paszpallórozott rancú csikokat is erősítünk fel, keskeny fejcsokorba huzva, elől pedig csokorba kötve. A felsőszövet szabadon hagyott alsó széle a szoknyát borítja. A 8. fig. után vágott félhosszu beleujjakat a kis



65-66. sz. Báivirág es tarsoly.

rajz 12. fig. után vágott két dudorba huzott felsőszövetujjak borítjuk. A kis rajz 13. fig. szerint csipkeből szabott harangujjakat 4 cm. széles pannepaszpalló határolja. A foglalt alsó sima díszet, valamint a 9. fig. után vágott állógallert sifonnal borított csipkeből készített és pannepaszpallóval látjuk el.

47. sz. V. fig. II. r. (b. l. p.) Szab.: mintáiv XIII. sz., 76 és 77. fig. Anyag: 13 m. hosszú, 50 cm. széles szatimborveljő, 2 1/2 m. hosszú, 1 1/2 cm. széles spauchtelbetel; 5 m. hosszú, 2 cm. széles gaz szalagbodor; 7 1/2 m. hosszú, 8 cm. széles sifonpli-sz; 2 1/2 m. hosszú, 12 cm. széles libertiszalag. A grációzus, teljesen teher vállalált a 76. és 77. fig. szerint szabjuk, a 76. fig. behajtását tekintetbe véve. A 76. fig. a vonalig felváltva spauchtelbetetek és gazszalagbodorral díszített vállpánt szerűen, közülök a legelső sifonpliszé felvarrását takarja



56-64. sz. A 38-46. szám rövidített hátképe.

70. sz. Étesa. Elővez 12. sz. Szab. magy.: min.
taly X. sz. 61-65. fig.

71. sz. Jelmező. (Margarit.) Elővez 13. sz. Szab.
magy.: minitay VIII. sz. 47-51. fig.

72. sz. Meliszto. Szab.: minitay
XXIV. sz. 148-152. fig.

JELMEZÉK.
73. sz. Ámor. Elővez 14. sz. Szab. magy.: min.
taly XXVIII. sz. 100-105. fig.

74. sz. Pantia. Elővez 15. sz. Szab.
magy.: minitay XXIX. sz. 169-172. fig.

75. sz. Török nő. Elővez 16. sz. Szab.
magy.: minitay XXV. sz. 133-141. fig.



Kiadótulajdonos: Hákosi Jenő Budapesti Hirlap Ujságvállalata (igazgató Zilahy Simon, a ki egyttal felelős a szerkesztésért). Budapesti Hirlap nyomdája.

A mai nyolccoldalas főlaphoz szines divatkép, kézimunka- és szórakoztató melléklet, valamint szabásmintaiv van csatolva



JELMEZEKHEZ VALÓ HAJVISELET.

1. fig. Kalász-jelmezhez való hajviselet. A mély hullámokba süttött hajat hosszukásan kell feltűzni, a végek fürtösen hullnak a vállra. Fehér tülkcalap egészíti ki, melyet kalászkok és mezei virágok ékitenek.

2. fig. Pillangó-jelmezhez való hajviselet. A puderes rokokó frizura fürtökben omlik a vállra. Selyemből készült pillangó díszíti.

3. fig. Mária Antoinette-jelmezhez való hajviselet. A rizsporos és meglehetősen széles frizura nyakban fürtö-

sen hullik alá. A fürtös előhajat a tollas kalap után kell igazítani.

4. fig. Bohócni-jelmezhez való hajviselet. A mély hullámokban süttött és félmagosan feltűzött hajat pávatollal díszített hegyes fehér süveg egészíti ki.

5. fig. Követség-jelmezhez való hajviselet. A haj félhosszan, hullámosan és fürtösen van elrendezve. Csokros tüll főköttő képezi a díszet.

A tulsó oldalon szines divatkép.



1. fig. **Paraszti-jelmez.** (Gins-völgyi.)
A zöld szövetszoknyát fekete bársonycsik díszíti, melyet, mint a bársonyftizót is, himzett havasi gyopár ékít. Tarha, himnissel, betéttel készült, rancba rakott fehér batiztkötény és rojtos vege, piros virágos mellkendő egészíti ki a ruhát, melynek födizze a fejdisz. Utóbbi egy arany- és vörösvörös szalagokkal kivartott kis fejkötőhöz erősített és dróttal erősített karmarészéből áll, mely alul hosszú szalagvégek hullnak alá.

Fig. 1.

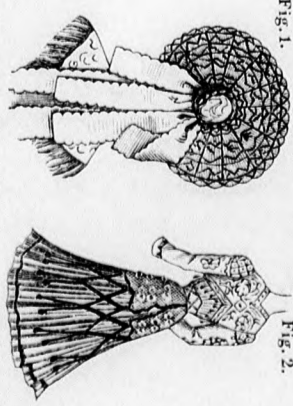


Fig. 2.

2. sz. **Karmen-jelmez.** Soronként lilá csillambordúttal és hasonlószerű kis bombakkal kivartott fekete áthunzattól áll, melyet szalagcsíkoszat és apró bombák foglalnak. Az emlíent áthuzat egy plisszrozott sárga ponzesszoknya fölé hull. Az öt keresztetű szalagokkal kivartott sárga selyemből készült. A grazdag aranyhimmessel és aranybommbakkal kivartott karmen-kabátka lilá bársonyból készült, alatta a fehér ponzsé blúzing látható.

3. fig. **Korall-jelmez** Sugárszerűen plisszrozott vízszintű tülhből készült a szoknya és blúz, melyeket fűző- és kötényszerűen felvarrott korallágak és ezüsthalacszkák díszítenek. Helyenként apró kagylók vannak a tülle erősítve, nagyobb kagylókat adták a váll- és övdíszre és foglalják a kivágást. Korallós tőkötő és hasonló díszű legyező egészíti ki a jelmezt.

Fig. 3.

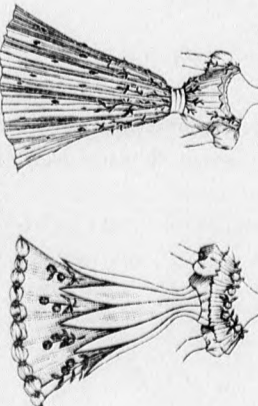


Fig. 4.

4. fig. **Narancs-jelmez.** A krémszínű, plisszrozott tülpszoknya fölé esik a narancsvirágokkal díszített, narancsszínű bársonyból készült, cakkosan kivágott öves szoknya. A plisszéval végződő tülblúz kivágását narancstüzer veszi körül. A szoknyát narancscsokrok díszítik, egyes narancsok tartják össze a szoknya tülldíszét. Narancscsal díszített bársonysapka és hasonló legyező a jelmez díszze.

DIVAT UJSÁG.

Utámyomás tilos.

Budapest, 1907. január

A tulsó oldalon divatos hajviselet.