



A Divat Ujság megjelenik havonként kétszer, minden hónap elején és közepén. Szerkesztősége és kiadóhivatala: Budapest, VIII. ker. Róka Sándor-utca 4. sz. Előfizetéseket csakis naptári $\frac{1}{4}$, $\frac{1}{2}$, $\frac{3}{4}$ és egész évre fogad el bármelyik hazai könyvkereskedés, meg a kiadóhivatal.

negyed
esztendőre **2 kor. 20 fill.** postai
szétküldéssel.

Minden számban szórakoztató melléklet és kétoldalas szabásmintáiv. Havonként színes divatkép és kézimunka-melléklet. Havonként változó a nyolcoldalas Tündér Ujjak iparművészeti ujság, Családi Monogram-lap lapjai és színes kézimunka-kép.

1. sz. Ruha hosszú derekkal 6-8 éves leányoknak.

Anyag: $5\frac{1}{4}$ m. hosszú, 60 cm. széles bársony; 9 m. hosszú, 1 cm. széles sujtás; 10 szövetgomb.

A csinos sötétkék bársonyruhát fehér selyemsujtás és szövetgomb díszíti. A szabását az 50-57. fig. adja. Az 50. fig. szerint szabott előli belésrészen figyelembe veendő a bevarrás. Az előrajzolt finom vonalak a vállpántdísz alakját jelzik. Az 52. fig. szerint szabott előli felsőszövetrészt előli kereszt és pont szerint laposrácba rakjuk, oldalt pedig keskeny, kiugró szegélyekbe tűzzük. Az 53. fig. szerint szabott felsőszövet hátrészt simán hagyjuk. A felsőszövetrészeket oldalt összevarrjuk, az alsó szélét behuzzuk és a belésderékra varrjuk. A hátsó gombolást 5 cm. széles laposrác borítja. Az állógallért az 54. fig. szerint szabjuk. A belésujjakat az 55. fig. szerint szabjuk az alsóújj körvonalának figyelembe vételével, valamint a csillagokat is, a melyek között az ujjak hátsó szélét behuzzuk. Az 56. fig. szerint szabott felsőszövetujjakat a felső és alsó szélükön behuzzuk és az előrajzolt vonal szerint a belésujjakra varrjuk. A szabadon hagyott alsó részt az 57. fig. szerint szabott kézelő borítja. A 100 cm. bő, 32 cm. hosszú egyenes aljat előli 12 cm. széles laposrácba rakjuk, oldalt és hátul behuzzuk, azután teljesen béleljük, vagy egy kissé rövidebb belésaljjal viseljük. Az 5 cm. széles szövetövet előli egymásra gomboljuk.

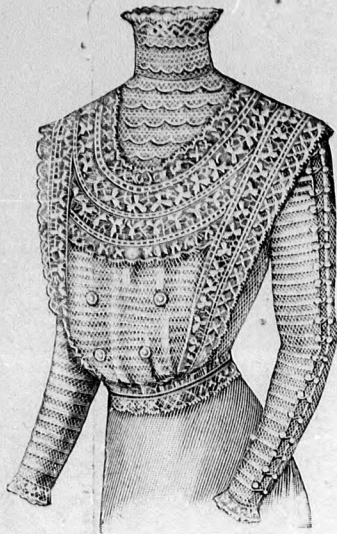
2. sz. Ruha miderrel és széles vállpánttal.
Anyag: $5\frac{1}{4}$ m. hosszú, 130 cm. széles halványvörös posztó; két 60 negyszögcm. siné selyemkendő, vagy 1 m. hosszú, 50 cm. széles sinéselyem; $\frac{1}{2}$ m. hosszú, 50 cm. széles halványvörös libetiselyem; 30 cm. hosszú, 100 cm. széles elefantonszínű tüll; 35 cm. hosszú, 8 cm. széles tüllpánt; $1\frac{1}{4}$ m. hosszú, 3 cm. széles tüllcsipke; 20 cm. hosszú, 48 cm. széles fekete bársony; 8 m. vörös selyemsujtás.

Igen csinos úgy a dísz, mint a szabása a 2. sz. ruhának, a melyet vörös posztóból és két világosabb sinékendőből készítünk. Mintánkon az aljat a derékra varrjuk. A hátul gombos belésdereket előli és hátul a 93. és 94. fig. szerint szabott alapok szerint szegélyekbe varrt tüllből és pántból készített betétekkel borítjuk, a melyek alul a szövetet kivágjuk és sífonnal helyettesítjük. A hátsó betétet középen kapcsoljuk, vagy balra átkapcsoljuk. A hátsó betétet alul, a finom vonalig, fönt szögletes sinérész borítja. A 95. fig. szerint szabott derékdísz szám szerint a betétrészekhez erősítjük, azután az alsó szélét kereszt és pont szerint rácba rakjuk és a belésderékra varrjuk. Az előli magasan felnyuló s a 96. fig. szerint készített selyem miderrészt részüt átvágott sinéposztóból, vagy sinéselyemből készítjük és 2 cm. széles sima selyemcsikkal határoljuk. Ezt a részt szám szerint a derékra varrjuk és a hátsó szélén rajz és vonaljelzés szerint egy rácba rakjuk; a felső szélén, valamint az előli közepén szintén az adott rácba rakjuk. Az övet a 97. fig. szerint részüt szabjuk minden közbélés nélkül; a két előre nyuló ráncot szorosan egymás mellé tűzzük a hajtás mentén. Az öv felső és alsó szélét beszegetlenül, keskenyen befelé hajtjuk. A felső szélét a derékra varrjuk, míg az alsó, a behajtás kiegészítése után, szabadon borítja a később felvarrandó alj szélét. A 98. fig. szerint szabott válldísz, szám szerint, a 99. fig. szerint sinéselyemből készített, gallérszerű díszrészt alá foglaljuk.



1. sz. Ruha hosszú derekkal 6-8 éves leányoknak. Szab.: mintáiv VIII. sz., 50-57. fig.

2. sz. Ruha miderrel és széles vállpánttal. Ehhez 33. sz. Szab.: mintáiv XVIII. sz., 93-102. fig.



3. sz. Tüllbluz betét- és csipkedisszel.

Rajz szerint egy ráncot rakunk a díszrészre és láthatatlan öltésekkel megerősítjük. A hátsó alsó szélét behúzzuk és az öv alatt a derékra varrjuk. A 98. fig. szerint szabott válldísz, a betétrészek aláérő széleit borítva, a derékra erősítjük. A betétet keskeny fekete bársonyesik szegélyezi. Elöl mindkét lekerekített pánt az övre nyulik, hátul csupán a külső pántot erősítjük az övre, míg a belsőt az alj hátsó szélének belsejére kapcsoljuk. A sima ujjak (lásd a használatos szabást), a felső ujjon a belső varrástól 8 cm-nyire, az alsó szélétől felnyúló 10 cm. hosszú hasítékot dolgozunk ki, a melynek előli szélét, az alsó széléhez hasonlóan, bársonyszegéssel és húzott tüllcsipkével határoljuk; ehhez sujtáshurkok és gomblyukak párosulnak. Kép szerint készítjük a válldísz. A hátul baloldalt kapcsolt aljnak a 100-102. fig. szerint rövidítve szabott részeit a kis rajz 102a. fig.-ának a deréktól számított adatai szerint egészítjük ki. A 101. fig. szerint szabott harangalját keskeny varrással, a 100. fig. szerint készített, befoglalt



4. sz. A 7. szám hátképe.

részre tűzzük, a finom vonalig. A hátsó szél hátul, a befelé kiszélesedő szélénél fogva, a harangszélre nyulik. Az alj felső szélét, öv alatt, szám szerint a derékra varrjuk. A hátsó szél felső kerekérsze az övre átnyulik és nyomós gombbal a derékra van erősítve. A díszrész belső pántját a hátsó szélre kapcsoljuk.

3. sz. Tüllbluz, betét- és csipkedisszel.
Anyag: 1 m. hosszú, 100 cm. széles sima tüll; 2 1/2 m. hosszú, 40 cm. széles szegélybe varrt tüll; 4 m. hosszú, 4 1/2 cm. széles csipkebetét; 4 1/2 m. hosszú, 3 cm. széles csipke; 80 kis díszgomb; 6 m. hosszú selyemzsinór.

Az elegáns, tafotával bélelt és sifon közbeléssel ellátott fehér tüllbluzt, részben sima, részben szegélybe varrt tüllből készítjük. A szabását a 124-130. fig. adja. A bélest adat szerint, 2 1/2 cm-nyi közökben, finom baránt szegélycsoportokba varrt sima tülllel borítjuk vállpántszerűen. A közöket fehér, iverzeten felvarrt selyemzsinórral töltjük ki. Ehhez hasonló az állógallér. A 126. és 128. fig. szerint szabott felsőszövet előli és hátrészeit, valamint az ujjak 130. fig. szerinti felsőszövetét szegélybe varrt tüllből, a 127. fig. szerint szabott oldalsó felsőszövetrészt pedig sima tüllből készítjük. A felső-



5. sz. Diákisasszony-jelmez. Ehhez 9. sz. Szab., magy.: mintáiv XXIV. sz., 149-161. fig.

6. sz. Ó-német polgáriasszony-jelmez. Ehhez 8. sz. Szab., magy.: mintáiv XXIII. sz., 135-148. fig.



7. sz. Biedermajer-jelmez. Ehhez 4. sz. Szab., magy.: mintáiv XIV. sz., 74-84. fig.

szövetrészeket szám szerint összevarrjuk az előlit a felső szélén behúzza, azután a bluzrészeket szám szerint a 124. és 125. fig. szerint szabott alapra erősítjük ép ugy, mint a 129. fig. szerint csipkebetéttől készített díszrészt. Az utóbbi a felső és előli az alsó szélén is csipke határolja. A 84 cm. hosszú vállrészeket betéttől és csipkéből készítjük s a 124. és 125. fig. finom vonalai szerint a bluzra varrjuk. A belésujjakat és felsőszövet-ujjakat a 130. fig. szerint szabjuk. Az előrajzolt finom vonalak a felsőszövetet jelzik, a melyet a vonalak között kivágunk. Az így keletkezett űrt megfelelő széles sima tüllcsipke tölti ki, a melyeken zsinórhurkok és gombok nyulnak át díszgyanánt. Az ujjak alsó szélét csipke határolja. A bluz egyéb díszét négy fehér selyemzsinórból formált, 4 cm. széles átmérőjű lap képezi. Az aljnak rövid miderészét a derékhoz varrt, betéttől és csipkéből összeállított tafotabélés nélkül öv borítja.



8-9. sz. A 6. és 5. szám hátképe.



10-10a. sz. Elegáns csipkebluz.

10. sz. Elegáns csipkebluz.

Anyag: 27/4 m. hosszú, 45 cm. széles szürke, arannyal kihímezett csipkeszövet; 27/4 m. hosszú, 8 cm. széles hasonló betét; 11. arannyal hímezett, szürke csipke figura; 1/4 m. hosszú, 100 cm. széles sima, szürke malintűll.

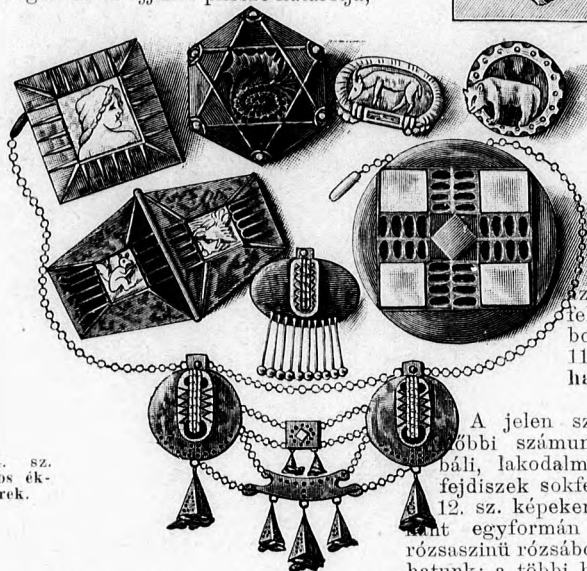
Nagyon izléses és elegáns a fűstsziürke csipkebluz azért is, hogy a szövetmintaát aranyfonál határolja, a mi a mintát nagyon emeli. Anyagát csipkeszövet, különböző szélességű csipkebetét és egyes csipkefigura képezi. A szabása ugy elől, mint hátul négyszögletes vállpántrészeket mutat, a melyekhez egyes figurák és kissé huzott bluzrészek fűződnek. A vállakon széles betét húzódik át. A kicsi és csupán a bluz felsőszövetéhez erősített felsőujjakat hasonló betétből és egyes figurákból készítjük. A szűk s a bluzbélésbe varrt sonkaújjat többszörösen egymásra illesztett keskeny betétekből, valamint szélesebb betétekből készítjük. Az állógallért és ujjakat plisszé határolja,



11-16. sz. Virág- és hajdisz ünnepélyes alkalmakra.



25-26. sz. Két díszes tarsoly.



17-24. sz. Divatos ékszerek.

Az ujjak hasitéka mentén felhúzódva. A hátsó gombolás láthatatlan. 11-16. sz. Virág- és hajdisz ünnepélyes alkalmakra.

A jelen számunk 11-16. és az előbbi számunk 2-8. sz. képein a bál-, lakodalmi stb. alkalmakra való fejdíszek sokféleségét láthatjuk. A 11. 12. sz. képeken haj- és ruhadísz gyantát egyformán használható fehér és rózsaszínű rózsából összeállított díszet láthatunk; a többi hajdíszet a most annyira előtérbe kerülő hajdísz készítői a görög hajdíszet készítői készítették. A görög hajdíszet készítői készítették. A görög hajdíszet készítői készítették.

szövetet használunk, akkor a végeket keskeny kapható paszományfigurákkal díszítjük; egyébként gipürrel kivarrt túllt is használhatunk az elkészítéséhez. Ocsóbb a 29. sz. nyakdísz. Ennek az alapját nagyszemű borsóállból készítjük, a melybe hurkolt gyűrűket ékelünk. Ezeket a gyűrűkön erős selyemzsinórt fűzünk át. A végeire bojtot és grelót varrunk és köröskörül hermelineel szegélyezzük.

31. sz. Jelmez „Görög tubafuvónó”
Anyag: 6 m. hosszú, 100 cm. széles fehér gyapjuszövet; szíriák és karkötők; 1/4 m. hosszú erős bojtosvégű zsinór.

A klasszikus öltözék szövetének kiválasztásánál ügyelnünk kell arra, hogy ugy a színe, mint a visszája egyforma legyen, mivel a lelógó része (a peplum) és a főrésze (a chiton) egyben van szabva és így a szövet belseje a külsejévé válik. Készíthetjük ugy is, hogy a szövetet a kis rajzunk 85. fig.-án adott vízszintes vonal szerint átvágjuk és a színtet kifelé fordítva, belső keskeny varrással varjuk fel a felső részt. A 85. fig. jelzi azt is, hogy az elő- és hátrészt középen végig egyben szabjuk. Ha a peplumot a szövetből vágjuk, akkor az oldalvarrást m-től n-ig külső vágott széllel, n-től o-ig pedig befelé vett vágott széllel dolgozzuk ki. A 86. és 87. fig. sze-



27. sz. A 43. sz. hátképe.



28-29. sz. Allógallér és nyakdísz hermelineből és csipkeből.

mint a ruha széleit arany fonállal hímezzük zsinórtötekekben, vagy aransujtással varjuk ki. Az elő- és hátrészt, a vállakon csillagot csillagra téve, csattal fogjuk össze. Elöl és hátul középen dupla pontot duplapontra téve, kissé összehuzzuk a szövetet és csattal megerősítjük. A ruhát a csipőre kötött zsinór fogja össze.

35. és 36. sz. Divatos hajdíszet ünnepélyes alkalmakra. A széles hajdíszlethez a haját középen kettéválasztjuk és úgy mint elől szétosztjuk és díszítjük. Az előli haj mélyen, hullámosan a homlokra fekszik, s aztán hátra fogjuk, itt aztán a szabad, magasan feltűzött hátsóhajjal összefogjuk, több fürtbe sodorjuk és így megerősítjük. A választékot művészi tekercs takarja, a melyet jobboldalt török izlés szerint díszes boglárával végződik, aranyláncsal erősítünk meg.

38. sz. Elegáns ruha dus tamburirozással és zsinórozással. Anyag: 9 m. hosszú, 90 cm. széles selyem; 1/4 m. hosszú, 120 cm. széles sifon; 2 bojt.

Az elegáns ruha az izlésesen megválasztott színek által különösen szép és festői. A méhez, közepes kékszinű selyem és aranyos barna sifonruhát

gazdagon díszítjük, sötétebb színű és sifonra kidolgozott tamburirozással, a mihez világosabb selyem párosul. Ha egyszerűbben készítjük el a ruhát, akkor a tamburirozás helyett paszomány-szélpántot és paszományfigurákat használhatunk. Az alját és derekat egyesítjük. Ugyanis a

divatos, részben arany, részben ezüst ércszalagból készített, a 13. számú képen látható, aranyzalaggal körülesavart és hasonló csokorral díszített abroncsból, szép paradicsommadár toll emelkedik ki. A 14. sz. ezüstszalag csokorból sűrű kócsag nyulik ki; ez a dísz idősebb hölgyeknek való. Ezzel ellentétben a 15. és 16. sz. dísz inkább fiatal hölgyeknek, leánykáknak való; moharózsából és aranyzalagból van összeállítva.

17-24. sz. Divatos ékszerek. Képeinkön választékos művészi kidolgozású divatos ékszereket láthatunk. Az anyaga ennek a többnyire acélezott, részben beanyozott ékszereknek leginkább csak cink és sárgaréz. A 17. és 18. sz. gomb közül az első aranyozott és finoman metszett elefántcsont képecskét foglal körül, míg a második gomb közepébe gyöngyház alapból kivágott csiga van foglalva. A 19. és 20. sz. kis mellűk szépen metszett elefántcsont állatfigurákat ábrázolnak, aranyozott foglalással. Acélezott cinből készült a 21. sz. övcsatt, a melybe két elefántcsont lap van foglalva. Cinből való a csüngőkkel végződő 22. sz. mellű; rézből a 23. sz. nagy, kerek gomb gyöngyház kirakással. Finom, művészi kivitelű a 24. sz. nyakécs is, ez szintén acélezott cinből készült. A két kerek lapja kis kövekkel van kirakva és kis korallágak lóganak lerőla.

25. és 26. sz. Két díszes tarsoly. Mindkét tarsolyt vasalt vagy égetett barsonyból készítjük, de lehet festett selyemből is elkészíteni. Van még egy nagyon



30. sz. A 42. szám hátképe.

31. sz. Görög tubafuvó nő-jelmez. Szab.: mintáiv XV. sz., 85-87. fig.

32. sz. Római ifjú-jelmez. Szab.: magy.: mintáiv XVI. sz., 88-91. fig.

33. sz. A 2. szám háta.



34. sz. Ünnepi köntöske 2-4 éves fiúnak. Szab., magy.: mintái XXVI. sz., 189-191. fig.

szabad és belésre dolgozott aljat, a hátul kapcsolt és a csipőt szélesen borító belésderékra erősítjük. 8 cm-nyire a deréktől. Az alj belését, a meddig a tunikaszerű, szabadon ráeső felső aljrésztől látható marad, fodroszerű felsőszövetet borítjuk. Az aljának széles, egy laposrácba rakott hátsó széle szintén tunikaszerű; főt, a balra átkapcsolt laposrácra együtt ráborul, az aljat és derekat egyesítő rácba rakott övre, itt aztán a derékon folytatódó, tamburirozással kivarrt díszben végződik. A derékon a himzés a vállakon át folytatódik, a vállakon a dupla selyem vállrészt felvarrását eltakarva, elől az övön át az aljra nyuló betétszerű díszrel egyesülve. A betét sugárszerűen ráncolt sifonból való. Az állógallért sujtás-himzés díszíti, a mely elől és hátul, a betét alsó szélén, mint szélpánt ismétlődik. Ehhez hasonló dísz van a belső és külső varráson, a zsinór felett kissé húzott ujjaknak.

39. sz. Alkalmi ruha erősen előtű díszrel

Anyag: 5 m. hosszú, 120 cm. széles fehér posztó; 1 1/2 m. hosszú, 50 cm. széles fekete tafeta; 2 m. hosszú, 45 cm. széles fekete, szegélybe varrt tüll; 1/2 m. hosszú, 100 cm. széles sima fekete tüll; 1 m. hosszú, ugyanilyen széles sima fehér tüll; 15 cm. hosszú, 45 cm. széles fehér csipkésövet; 2 1/2 m. hosszú, 8 cm. széles fekete, himézett betét; 6 kis bojt; sujtás.

Mintánkon a fehér és fekete színben választott anyag szabásán kívül igen csinos a dísznek éles színkülömbözése. A mintánk béleletlen alját és a derék felsőszövetét fehér posztóból készítjük. A vállpánt, állógallér és az ujj fekete szegélybe varrt tüllből való, fehér tüllalappal. Ezüstfonállal kihimezett, fekete tüllbetét határolja a vállpántot, valamint a középső, izezeten kivágott derékrész alá nyuló fehér csipkésövet elől. Ezt még egy háromszögletes, fekete tafetarész-n kidolgozott sujtás-himzés is díszíti. Ehhez hasonló himzése van a szabadon leelőg és bojtban végződő díszpántoknak, valamint a derék felsőszövetének oldalcséleit határoló dísznek. Az utóbbi mint felső-ujj borítja a szűk, szélpánttal díszített, szegélyekbe varrt tüll-ujjak felvarrását. A ráncolt öv fekete tafetából van varrva. Az alj keskeny előli széle himézett

részből áll, a melyet alul széles posztószegély határol, főt pedig az egymást kissé borító harangszélek alá nyulik. A kissé uszályos hátsó széltől, a mint ezt a 46. sz. hátképen láthatjuk, a bal szélén mintegy térdmagasságban szögletesre vágjuk.

40. sz. Alkalmi ruha selyembársonybol aranyhimzéssel

Anyag: 5 m. hosszú, 120 cm. széles, kőszürke selyembársony; 1 1/2 m. hosszú, 45 cm. erősebb aranytüll; 3 1/2 m. hosszú szőrme, coboly, vagy annak utánzata; 1/4 m. hosszú, 120 cm. széles elefantszínű sifon.

Az elegáns kőszürke selyembársonyruhát igen csinosá teszi a dus aranyhimzés. A mintázatot aranytüllön aranyfonállal dolgozzuk ki mint tamburirozást, ezt azonban vastag arany-sujtással is helyettesíthetjük. A zsaketszerű derékrész lent coboly, vagy ennek utánzatából

való szőrme díszíti épp úgy, mint az aljának miderkét felnyúló hátsó szélét. A hátul gombolt belésderékát elől és hátul hosszan lenyúló szegélybe varrt elefantszínű sifon vállpánt borítja. Hasonló anyagból való az állógallér. Az egy helyen varrt s a varrás mentén behuzott ujjakat rézsut fektetett selyembársonyból készítjük. A főt leirt módon elkészített derékdísz oldalt 3 cm. széles arannyal himzett bársony-csik díszíti, hasonló csik határolja főt is, valamint a rövid, sima felsőujjak alsó szélét; e fölé szőrmediszt alkalmazunk. A mintegy 260 cm., mérsékeltlen bő alj csupán egy széles előli és ugyanilyen hátsó szélből áll, a melyet az első alá tűzünk. A hátsó szélén magasan felvarrt szőrmedisz jelzi a fodrot. Az alj felvarrását a derékra 20 cm. széles ráncokba rakott selyem-



37. sz. Béli vagy estélyi ruha kis kerek kivágással. Ehhez 44. sz. Szab., magy.: mintái XXII. sz., 131-134. fig.

38. sz. Elegáns ruha dus tamburirozás- sal és zsinorozással. Ehhez 45. sz.

39. sz. Alkalmi ruha erősen előtű díszrel. (A szoknya a derékkal egybe dolgozandó). Ehhez 46. sz.

bársony letes res ritjuk az

Anyag: 6 libortisely los szogol

35. sz. le

bársony rézsut esik takarja. Duplaszövetből készített háromszögletes részt varrunk elől a derékdísz alá, a mellyel szabadon borítjuk az övet.

41. sz. Ruha valldísszel.

Anyag: 6 1/2 m. hosszu, 130 cm. széles kasmir; 1 m. hosszu, 50 cm. széles libertiselyem; 30 cm. hosszu, 50 cm. széles bársony; 1/2 m. hosszu, 45 cm. széles szegélybevarrt tüll; 1/4 m. hosszu 8 cm. széles csipke; 1 m. hosszu, 4 cm. széles kivágott szélű csipke; 2 nagyobb, 3 kisebb paszomány figura; 5 gombutánzat.

Igen szép a mintáknak ugy a formája, mint a szín választéka. Sötétszürke kasmirból, sötétlila libertiselyemből, sötétkrúszinü tüllből és hasonlószinü csipkéből készítjük. A hátul gombolt

derekat és az elől magasan felnyuló mideres aljat a most szokásos módon egybe varrjuk, azonban az aljat tetszés szerint halcsonttal keményített vászon miderésszel is elláthatjuk és külön dolgozhatjuk ki. A szegélybe varrt tüllből készített előli betétet gombolás utánzattal ellátott mellény borítja. Ugy ezt, mint a hátsó betétet, melyet sima, balra átkapcsolt felsőszövettel hosszabbítunk meg és a sima oldalrészeket válldíszszerü rész borítja, a melyet két sima szegélycsikból készítünk, bársonnyal és selyemmel beszegve. A belső szélét dupla selyemből szabott keskeny hajtóra határozza, előli selyemesokor és két nagy paszományfigura díszíti. Az ujjak felsőszövetének bőségét kingró harántszegélyekkel határozzuk meg, lent 4 cm. széles dupla selyempánt és egy paszományfigura határozza; míg a belső ujjak 10 cm. magas szegélybevarrt tüllrel, kivágott szélű csipke- és bársonyszegéssel végződnek. Az alj egy belső aljból áll, a melynek bal felét felsőszövet harangszél borítja,

a melyen át az előli szélét megrövidítjük; ennek jobboldalt teljes alj hosszúsága van és itt egyszerű varrással van hozzávarrva, míg az alj szélének bal felét, az előli középtől kinyuló és az oldalt felnyuló vonaltól levágjuk. A csipőtől lefelé szabadon hagyott előli szél oldalszélét, innen lefelé alátízött selyempánt határozza, a mely keskenyen kezdődik egy paszományfigura alatt és lent, mintegy 5 cmnyire szélesedik. Ezenkívül kép szerint bársonnyal és selyemmel szegjük be. Hátul közepén 18 cm. széles rézsut selyemesik esarp díszíti; paszományfigurával és szalagsokorral van felerősítve.

42. sz. Reformszabasu ruha vasalt szélpánttal.

Anyag: 7 m. hosszu, 85 cm. széles santungselyem; 1/4 m. hosszu, 110 cm. széles kínai krepp; kordonnetselyem.

Nagyon csinos a legújabb divat szerint készített mintánk eredetije, batikolt szélpánttal van díszítve, a mely a füstirész előli széle mentén húzódik el, az alj oldalszélén folytatódik s az oldal- és hátsó szél mentén tovább húzódik. De hát nálunk a batikoláshoz csak néhány komoly művész ért és ezért inkább vasaló tüvel érvényesítjük a mintát. Nagyon díszessé tehetjük ezt az öltözetet, ha a mintát az alapnak megfelelő árnyalatban ráfestjük, vagy pedig vékony zsinórral ki-varrjuk. A mintázatot teljesen a szabáshoz alkalmazhatjuk, mivel a szövettet előre kiszabjuk hozzá, vagy legalább is besosztjuk kellőleg és mindenféle mintában kidolgozhatjuk. Santungselyem mintánkon a szélpántot frézszinüre, az alapot kékes-zöldre festjük. A 103. és 104. fig. szerint szabott, előli zárt belésderekat előli és hátul csucsba vágjuk ki. Ugy az előli, mint a hátrészt oldalt a finom vonalakig sima felsőszövettel borítjuk. Ezt vonal szerint az előli részre és a 105. fig. szerint a szélpánt színéhez hasonló kínai kreppből készített mellényre is rávarrjuk, a melyet a felső szélén kereszt és pont szerint ráncba rakunk és szám szerint a vállvarrásra erősítünk. A mellényrész előli szélét fönt a rövid finom vonal szerint varrjuk fel, azután a kivágás széléhez erősítjük. A mellényrészek befelé keresztződnek, a mint ezt a közepet jelző vonal mutatja és a jobb rész a balra átnyulik, a mint ezt a csillagok jelzik. Az előli leelőgő és az alsó szélén kézzel csomózott rojttal határolt, 106. fig. szerint készített díszrészt a pontozott vonal szerint és kereszt és pont szerint egy ráncba rakjuk; ez képezi hátul a derékrészek sze-



35-36. sz. Divatos hajviselést ünnepélyes alkalmakra.



40. sz. Alkalmi ruha selyembársonyból aranyhiméssel. Hátkép: mintáiv 105. fig.

41. sz. Ruha valldísszel. Ehhez 55. sz.

42. sz. Reformszabásu ruha vasalt szélpánttal. Ehhez 30. sz. Szab.: mintáiv XIX. sz., 103-111. fig.

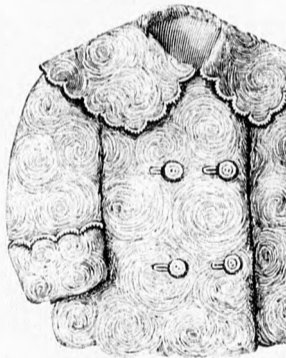
43. sz. Egybensabott ruhácska kabátkadísszel 4-6 éves leányknak. Ehhez 27. sz. Szab., magy.: m. n. aiv XXV. sz., 162-168. fig.



44-46. sz. A 37-39. szám hátképe.

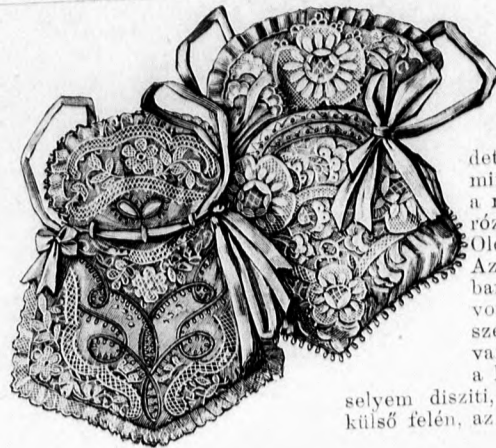
nal az alsóujj felső szélét jelzi. A maguktól keletkezett toljuk és megerősítjük, ugyszintén egy-két öltéssel a erősítjük. A felsőszövetujjak alsó szélét 8 cm. széles, 40 cm. hosszú, duplaszövetből vágott, rojtos, ráncba rakott szövetrészt díszíti. Igen csinos a négy szélből álló alj szabása, a mint ezt a kis rajz 109-111. fig. adja. Az előli és hátsó szélét közepén végig egyenszabjuk. Az oldalszélét a pontozott vonal mentén befelé hajtjuk és a hátsó szélre tűzzük, fönt a 111. fig. vonaljelzése szerint, lent átfekvő széllel. A hátsó szél 74. számjelzésénél az oldalszél a tulórészt jelző finom vonalával, a hátsó szél közepére fekszik. Itt az oldalszélnek kihajtott szélénél fogva, tehát 4 cm. szélesen, egymásra fekszenek, lent pedig ismét szétválnak. A felső szélén, az oldalszélén kidolgozott bevarrás mögött, az alját a deréka varráskor kissé kinyújtjuk. Az alját előli baloldalt kapcsoljuk. A felvarrását 15 cm. széles, ráncokba rakott rézsut selyemesik borítja. Hátul ezek alá, az oldal- és hátsó szélnek közé, a varrás mentén két, egyenként 110-110 cm. hosszú, és 12 cm. széles rojtos végű esarpat foglalunk. Az esarpyégeket csomóba kötjük és ott, a hol az oldalszélnek a hátsó szélén egymásra fekszenek, megerősítjük.

47-48. sz. Két esikével bevont selyem tarsoly.
A 47. sz. anyaga: 80 cm. rózsaszín ponzsi; 1 1/2 m. arany-szalag pikószálal; 4 csipkefigura; 2 1/2 m. valansziencsipe; 1 cm. széles) 2 1/2 m. hosszú, 2 1/2 cm. széles rózsaszín selyemszalag; 6 szarugyűrű; a 6 számú kephez 1 m. hosszú virágoz ponzsi; 1 kisebb és 3 nagyobb csipkefigura; 10 cm. hosszú, 5 cm. széles arany-szalag; 1 1/4 m. pikószálal; arany-szalag; 2 1/4 m. hosszú, 2 1/2 cm. széles világoskék arany-szalag; 6 fehér szarugyűrű.



49. sz. Ujjas 1-2 éves gyermeknek. Szab. magy.: mintaiv IX. sz., 58-62. fig.

gélyezését. A jobb rész hátul közepén a bal alá nyulik, a hátsó közepet jelző vonal szerint; előli vonaljelzés szerint a mellényre fekszik, a melyre duplapontok szerint fel is varrjuk. A hátul keresztződő fűrészeket a 107. fig. szerint szabjuk, a behajlás kiérésítésével; a jobb fele keresztjezi a bal a hátsó közepet jelző vonal szerint. A fűrészt az előli és hátsó alsó szélén, kereszt és pont szerint ráncba rakjuk és vonal, valamint számjelzés szerint az előbb említett díszre varrjuk. Azután kifogástalan ráncokba rakva szélesen borítja az ujjakat és egy-két öltéssel ráerősítjük. A belésujjakat a felső ujjon csuesba vágva, könyökig kínai kreppel borítjuk. A külön összevarrt s a 108. fig. szerint szabott ujjak felsőszövetét, a varráson 30 cm. hosszan behuzzuk; a kiszabásnál az előrajzolt vonaránt ráncokat kissé összeharánt belésujjakra belésujjakra



47-48. sz. Két csipkével bevont selyem-tarsoly. Szab.: mintaiv XIII. sz., 72-73. fig.

dudorral, valamint arany-szalag-gal határoljuk. A többi helyen csipkefigurák díszítik, a melyek a közepre varrt félhold alakú aranycsipkét és arany-szalagot



50. sz. Egyszerű fűsülökabát. Szab. magy.: mintaiv XII. sz., 69-71. fig.

47. és 48. számú arany- és csipke-elkészítése igen könnyű. Díszítésül lágy selymet és csipkét, arany-szalagot és csipkét használunk. A 47. számú tarsolynak a 72. fig. szerint rózsaszín ponzsiból és lágy köz- és fehér atlaszből két részt vágunk, azután a belést és felsőszövetet külön-külön összevarrjuk és mind-

szerint a hátul baloldalt kapcsoló s a 112. fig. szerint az előrajzolt körvonala és bevarrás figyelembe vételével szabott miderrésze varrjuk. A hátsó szélnek pántszerűen kivágott felső szélét rajz szerint a ráncba rakott, hátul baloldalt kapcsolt selyemövre erősítjük. Az utóbbinak alapját a 116. fig. szerint szabjuk, az oldalsó szélének körvonala



51-52. sz. Két hálóg kövebb férfiak. (46 cm. nyakbőség.) Szab. magy.: mintaiv XXVIII. sz., 182-182. fig.

veszik körül. A szalagsokrot kép szerint alkalmazzuk.

53. sz. Egyszerű ruha gallérdíszszel. Anyag: 5 m. hosszú, 100 cm. széles gyapjuszövet; 1/2 m. hosszú, 50 cm. széles liberti selyem; 1 1/2 m. hosszú, 11 cm. széles libertiszalag; 1/2 m. hosszú, 50 cm. széles túll; 2 1/2 m. hosszú, 2 cm. széles túllbetét; 2 tucat nagyobb és 1/2 tucat kisebb szövetgomb.

A sötétzöld gyapjuszövetből való, tetszetős külsejű és izlésesen díszített ruha főleg karcsubb, kevésbé telt alakokra illik. Az alj béleletlen és miderszerűen meghosszabbítva, a ráddolgozott övvel a derekat borítja, négy szélből van szabva és baloldalt kapcsolódik. A 113-115. fig. szerint szabjuk s a kis rajz méretei szerint kiegészítjük. A hátsó szél a 115. fig. vonaljelzése szerint az oldalszélre tűzzük. Az előli és oldalszélét a felső szélén számjelzés szerint a 112. fig. szerint az előrajzolt körvonala és bevarrás figyelembe vételével szabott miderrésze varrjuk. A hátsó szélnek pántszerűen kivágott felső szélét rajz szerint a ráncba rakott, hátul baloldalt kapcsolt selyemövre erősítjük. Az utóbbinak alapját a 116. fig. szerint szabjuk, az oldalsó szélének körvonala



57. sz. Az 53. szám eleje.



53. sz. Egyszerű ruha gallérdíszszel. Ehhez 57. sz. Szab.: mintaiv XX. sz., 112-123. fig.

54. sz. Ruha rövid derékkal. Reformszabású. Hátkép: mintaiv 193. fig.

55. sz. A 41. sz. hátképe.

56. sz. Egyszerű ruha hozzászabott rövid ujjakkal. Hátkép: mintaiv 194. fig.

és a finom haránt-vonal tekintetbe vételével: erre a vonalra varrjuk az aj felső szélét. A 117. és 118. fig. szerint függőleges szegélyekbe varrt tüllcsikokból és betétekből készítjük a vállpántrészeket és a hozzá hasonló állógallérral, az előli gombolt belésderékre varrjuk. A jobb előli szélére, a gombolást takaró 3 cm. széles ráncot tűzzük, a bal szélét előrajzolt vonal jelzi. A vállpántrészek finom vonalait jelzik a felső szélén külön tűzött s a 119. és 120. fig. szerint szabott előli és hátsó felsőszövetrészt, a melyeket hátul simán hagyunk, előli pedig kereszt és pont szerint ráncba rakunk és derékban a belésderékre varrunk. A vállrészekhez hasonló s a vállakon az ujjakat borító dísz középső gallérszerű részét a 121. fig. szerint dupla szövetből, kemény közbélés nélkül készítjük s a szélén letűzzük. Ezt a részt előli és hátul a 122. és 123. fig. szerint libertiszalagból szabott részekkel egészítjük ki, a melyekre rajz

szerint varrjuk. A szalagrészeket az alsó szélükön elől behuz-
zuk, hátul kereszt és pont szerint ráncba rakjuk és szám sze-
rint a felsőszövetre erősítjük. A középső részt, a belső szélén,
a vállpánt mellett a felsőszövetre varrjuk s a hátsó szélén két
gombbal a derékra gomboljuk. A külső széle és az előli széle
szabadon marad, az elől kivágott csücskeire két díszgombot
varrunk. Ezenkívül gomb díszíti a derék felsőszövetének jobb
előli szélét, itt kissé kisebbek, s az alj hátsó szélét. A szűk
ujj belésujját, melynek felsőujját a kéznél meghosszabbítjuk,
sima szövettel borítjuk. A ruha felöltése után az alj hátsó
szélének pántjait, csillagot csillagra téve, nyomógombokkal
derékra erősítjük.

54. sz. Ruha rövid derékkal. Reformszabás.
Anyag: 5 m. hosszú, 110 cm. széles rozsdaszínű gyapjuszövet; 3 m. hosszú,
45 cm. széles
befestett csip-
keszövet;
30 cm. hosszú,
45 cm. széles
mintázott
fehér tüll;
1/4 m. hosszú,
60 cm. széles
rozsdaszínű
sima tüll; 7 m.
hosszu, 45 cm.
széles rozda-
színű tafeta;
36 gombalak;
2 m. zsinór.



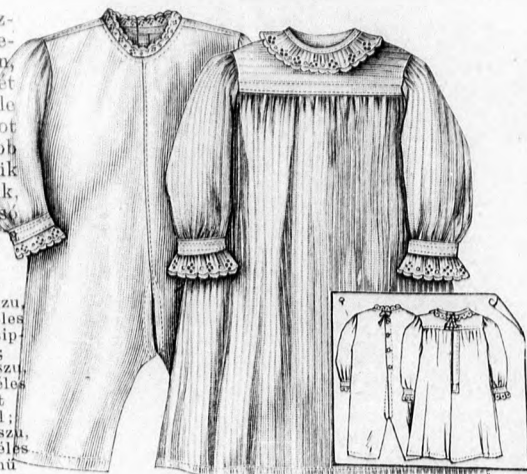
58. sz. Alkalmi bluz gyöngydzsizzel.

és tartókat. Tafotával huzzuk be az aljat díszítjük
gombokat is; ezek a mint látjuk, az alj széle
előli szélén, valamint az oldalszélének hátsó szélén
levő kis zsinórhurkokkal a gomboláshoz hasonló
benyomást tesznek. A ruhát hátul gomboljuk, de az
alj hátsó szélét s az itt szabadon hagyott övpántot
balra átkapcsoljuk. A ruhát hosszú, a csipőt széles
borító belésderékkal készítjük, a melyre az aljat
rávarrjuk.



67. sz. A 68. és 69. szám hátkepe.

69. sz. Haranguj bluzokhoz. Szab., magy.: mintáiv VII. sz., 49. fig.



59-62. sz. Hátokötös és nadrág 6-8 éves gyermeknek. Szab., magy.: mintáiv X. és XI. sz., 63-68. fig.

A csinos ruhának magasan felnyuló, béleletlen mideres alja, a mely övszerű, sujtással him-
zett pánttal végződik és hasonló a válltartója is, a derékra nyulik. Az utóbbit az alj színe szerint befestett csipkéből készítjük. Ehhez fehér, mintázott tüll vállpánt és állógallérpárosul. A csipkeszövet kerek kivágását keskeny tafotapánt határolja épp úgy, mint az övszerű pántot

virágfigurák között nagyobb viaszgyöngyök gazdagítanak.

63. és 64. sz. Csipkebluz csipkefigurákkal díszítve.

Anyag: 5 1/2 m. hosszú, 45 cm. széles csipkés vonalban kihímézett és 40 cm. hosszú, ugyanilyen széles, tetszőszerint mintázott csipkeszövet; 1 m. hosszú, 3 cm. széles csipkeszélpánt; 1/4 m. hosszú, 7 cm. széles csipkebetét; 4 m. hosszú, 3 1/2 cm. széles valansziencsipke; több különböző nagyságu csipkefigura.

A teljesen fehér bluzt lát-

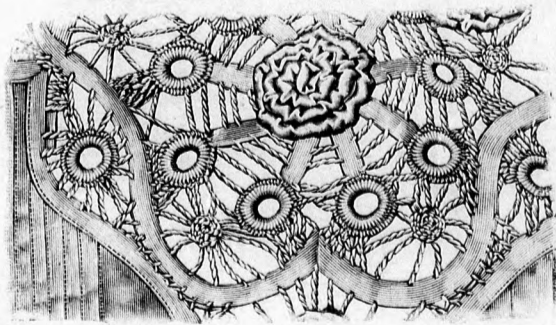


63-64. sz. Csipkebluz csipkefigurákkal díszítve. Szab., magy.: mintáiv VI. sz., 42-48. fig.

selyemalapra dolgozzuk. A kissé ráncolt bluzrésze-
ket és az ujjakat a csipkés vonalban mintázott csipke-
szövetből; a mély, kerek vállpántot és állógallért
pedig tetszőszerint mintázott csipkeszövetből ké-
szítjük. Előli a vállpántba kivágott széli, széles csipke-
betétet foglalunk. Ez a dísz a csipkebetéttel és bodor-
ral határolt állógalléron folytatódik. A vállpánt alól
kis csipkefigurákkal végződik, a melyekhez elől kö-
zépen nagyobb figurákat illesztünk, a melyek egy
figurává alakulnak. A vállakhoz kis csipkefigurákat
varrunk, mi által felső ujjdísz keletkezik. Az ujjak
alsó vége megegyezik a vállpántdíszszel. A bluzt hátul
láthatatlanul gomboljuk.

68. sz. Bluz kézimunkaetéttel és hajtókás ujjal.
Anyag: 4 1/2 m. hosszú, 50 cm. széles libertiselyem; 1 m. tüll;
27 gyűrűforma.

A lazacszínű libertiselyemből készített, hátulgomb-
olt mintának csinos vállpántdíszje van, a melyet
a keskeny szegélyekbe varrt fehér tüllbetétre illesz-
tünk, az utóbbin a szegélyeket a nyakkivágásnál
összetoljuk. A vállpántot 1/2 cm. széles, figurába ra-
kott szövőpántokból, hurkolt gyűrűkből és kicsi
díszöltésekkel egyesített szövetrozettákból készítjük.
Minden rozettát 30 cm. hosszú, 1 1/2 cm. széles, felé-
ben összehajtott selyemcsikből készítünk, a melyet
19 cm. hosszú zsinórra göngyöltünk. Ezt a hengert
azután csigaalakban összehajtogatjuk, így kelet-
kezik a rozetta, a melyet a 71. sz. képen látha-
tunk. Az előli részt, hátrészt és vállpántrészt a



71. sz. A 68. szám részlete természetes nagyságban.

37., 38. és 40. fig. szerint szabjuk. A 40. fig. elő-
rajzolt vonala a betétet jelzi. Az állógallért és
belésujjakat a január 1-én megjelent számunk
9. és 10. fig. adja. A 39. fig. szerinti előli felsőszö-
vetrészt kereszt és pont szerint széles szegélyekbe
varrjuk és a fiókos rajzon belül hét-hét hengerbe
tűzzük. A 38. fig. szerint szabott hátsó felsőszövet-
részt, valamint a 41. fig. szerinti felsőszövetujjakat,
végig szegélyekbe varrjuk, még pedig az ujjakon
haránt irányban. A hét hengerszegély 1 cm. széles
szegélyvel, 1 1/2 cm. széles közökben váltakozik. A sze-

70. sz. Ruha kétféle szövettel. Az elkészítésre nagyon alkalmas forma. Szab., magy.: mintáiv I. sz., 1-11. fig.



75. sz. A 74. szám hátképe.

81. sz. Reformszabásu ruha gyászhoz. Fiatal hölgyeknek is alkalmas. Anyag: 6 m. hosszú, 110 cm. széles kasmir; 4 m. hosszú, 6 cm. széles fekete recebetét; 1/2 m. hosszú, 100 cm. széles fekete tül; 2 1/2 m. hosszú, 60 cm. széles fekete krepp; 30 kis selyemgomb.

Az egyszerű ruhát reformszabással készítjük. A hátulgombos bélésderékát elől szegélyekbe varrt kreppbetét díszíti, a melynek közepére 3 cm. széles tüllplisszéval határolt krepprincot varrunk. A dísz kis gombok egészítik ki. A derékát hátul szegélyekbe varrt felsőszövet borítja betétszerűen. Ezt a részt 3 cm. széles szegélybe varrt, az előli és hátsó szélén ráncolt díszrész borítja. A belső szélén recebetét határolja, az alj előli szélén az alj alsó széléig folytatódva. A krepp állógallért bodor határolja. A belsőujjakat lent 12 cm. széles kreppel borítjuk, a melyeket szegélyekbe varrunk, az alsó szélén pedig tüllbodor határolja. Hasonló bodor határolja a harántszegélyekbe varrt felsőszövetujjakat is. A bélésállal viselt, három szelből álló felsőszövetaljat a derékra varrjuk. Az előli szélét 70 cm. hosszú, egymástól 4 cm. nyírára fekvő, 2 1/2 cm. széles haránt szegélybe varrjuk. Az alj felvarrását 8 cm. széles ráncolt kreppöv borítja. Baloldalt rozetta díszíti; e fölé 10 cm. széles, 87 cm. hosszú, többszörösen hurkolt esarpot varrunk; hasonló esarp van hátul is felvarrva, 11 cm. nyírára a középtől, az előli végén csomóba kötve. Ha a ruhát fiatal hölgynek készítjük, akkor a bélést és a felsőszövetaljat előli lapját kellőleg megigazítjuk.

72. sz. Özevegyi gyászkendő. Szab. magy.: m.-iv XVII. sz., 92. fig. 73. sz. Kapott hosszú fátyollal

74. sz. Kabátos ruha; négy szelből szabott alj, hosszú kabát. Gyászhoz is alkalmas. Ehhez 75., 65. és 66. sz. Szab., magy.: mintáiv III. sz., 19-25. fig.

gélyekhez szükséges szövetet a háton szélességében, az ujjakon hosszában adjuk hozzá. Az ujjak felsőszövetét az alsó felében az előrajzolt bevarrásokkal szűkítjük, a varráson kissé rátartjuk, s a felső szélén csillagtól csillagig behuzzuk. Az előrajzolt finom vonal a vállvarrást borító vállpánt felvarrását jelzi. A felsőszövetujjak 3 cm. széles bodorral határolt, 6 1/2 cm. széles szegélyekbe varrt tüllből készített foglalóval végződnek. A bélésujjakat a foglaló hossza szerint rövidítjük. A foglalóhoz hasonló a bodorral határolt állógallér. Az előli csillagtól lefelé behuzzott blúzrészt keskenyen be-
szegjük.

74. sz. Kabátos ruha, négy szelből szabott alj és hosszú testhezálló kabát. Gyászhoz is alkalmas.

Anyag: 6 m. hosszú, 130 cm. széles posztó; 28 m. hosszú, 10 cm. széles selyempaszomány; 4 paszománygomb.

A fekete posztóruhát a látható módon, fekete selyempaszomány díszíti. A sok részből álló béleletlen aljat a 42-48. fig. szerint szabjuk és szintén paszománnyal díszítjük, a szabáson megvan a magyarázat is. A kabátnak két részből álló előli és hátrészét

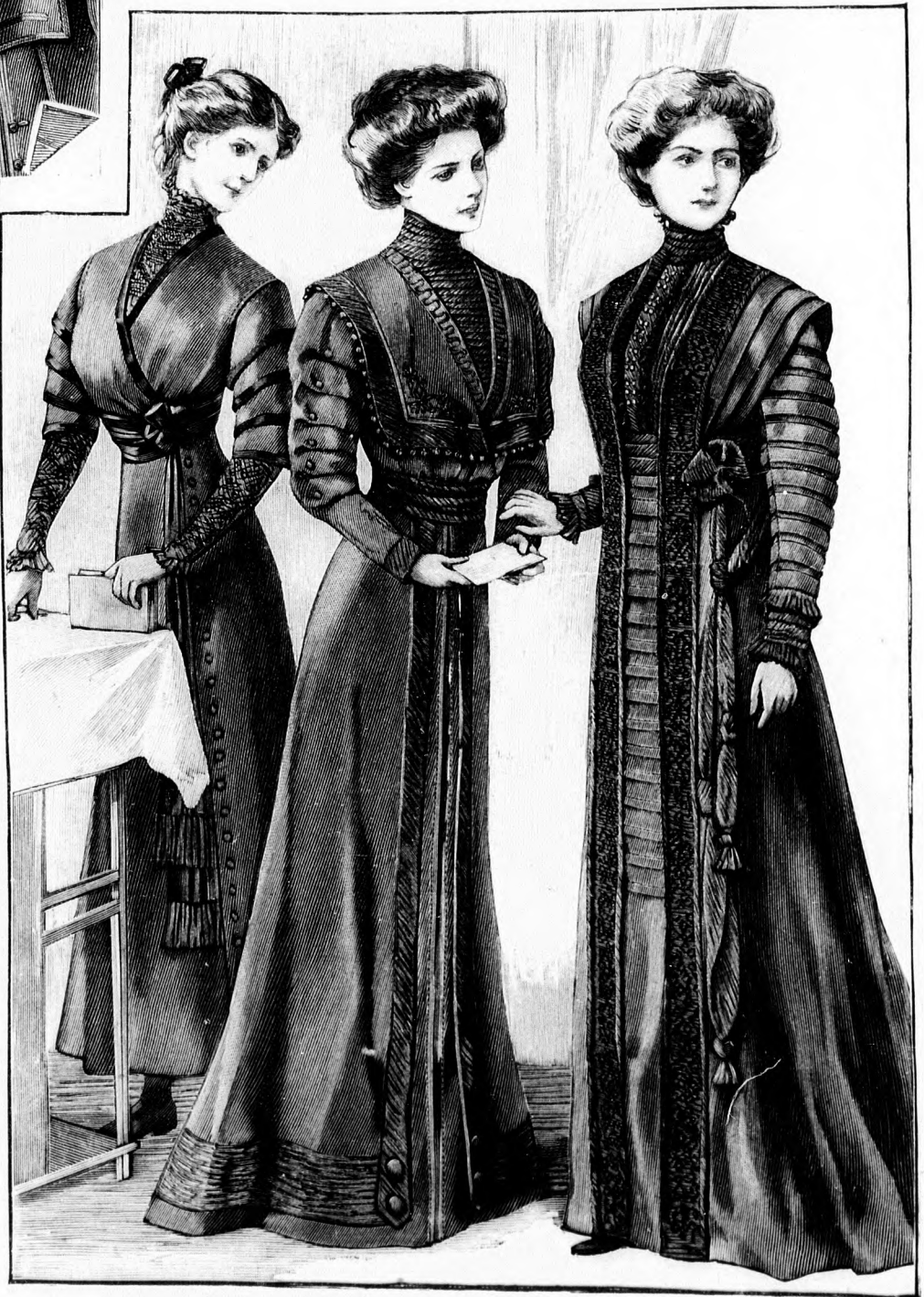
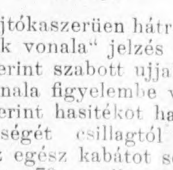
oldalt és hátul hosszú hasítékkal látjuk el. A 19-25. fig. közül, a 19-23. fig. rövidítve van adva s a kis rajz 25a. fig. szerint kiegészítendő. A 20. fig. szerint szabott második előli részt mellmagasságban, csillagok között behuzzuk. A kabát előli szélét fent, a hajtásvonalon túl, lent pedig 10 cm. szélesen, közvászson fölött szövettel béleljük. A 24. fig. szerint szabott lehajtott gallért a nyakkivágáshoz erősítjük. Az előli részt vonaljelzés szerint, hajtókaszerűen hátra hajtjuk. A gombokat a „gombok vonala” jelzés szerint varrjuk fel. A 25. fig. szerint szabott ujjakon az alsó ujj előrajzolt körvonalra figyelembe veendő; a külső varráson adat szerint hasítékot hagyunk. Az ujjak felső szélének bőségét csillagtól csillagig ráncokkal szűkítjük. Az egész kabátot selyemmel béleljük.

79. sz. Ruha 14-16 éves leánynak. Anyag: 4 m. hosszú, 100 cm. széles fekete kasmir; 1 m. hosszú, 50 cm. széles fekete selyem; 1 m. hosszú, 45 cm. széles fekete leghimzés; 25 tafotával behuzzott gomb.

77. sz. A 79. szám hátképe.



78. sz. A 80. szám hátképe.



79. sz. Ruha 14-16 éves leánynak. Gyászhoz is alkalmas. Ehhez 77. sz. Szab., magy.: mintáiv IV. sz., 26-30. fig.

80. sz. Egyszerű gyászruha hajtókagal-lérral. Ehhez 78. sz. Szab., magy.: mintáiv II. sz., 12-18. fig.

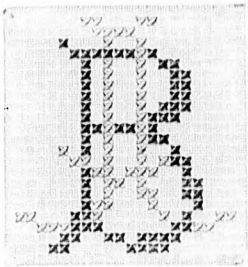
81. sz. Reform gyászruha. Fiatal asszonyoknak is alkalmas. Ehhez 75. sz.

Kiadótulajdonos: Rakosi Jenő Budapesti Hírlap Ujságvállalata (igazgató Zilahi Simon, a ki egyuttal felelős a szerkesztésért). Budapesti Hírlap nyomdája.

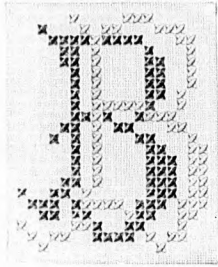
A mai nyolcoldalas időaphoz Családi monogram- és himzésinta-lap, szórakoztató melléklet, valamint szabásmintaiv van csatolva.

A DIVAT UJSÁG MONOGRAM-LAPJA.

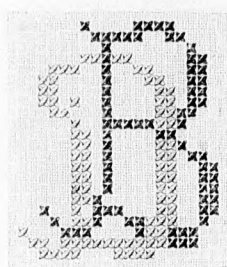
Himzett kettős betűk.



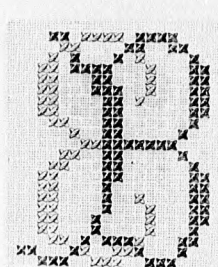
BA



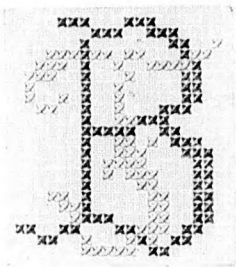
BB



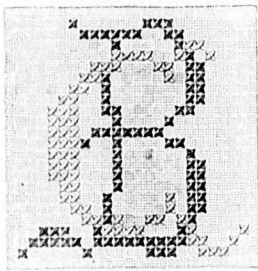
BD



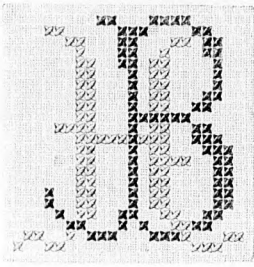
BE



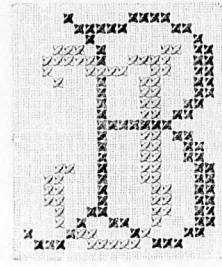
BF



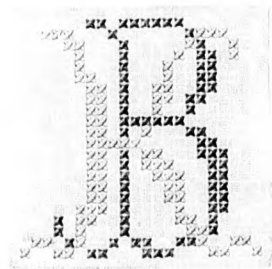
BG



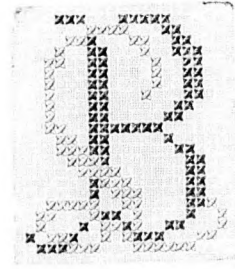
BH



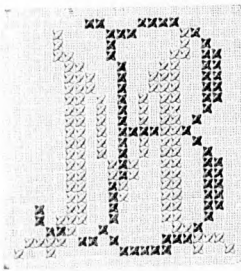
BJ



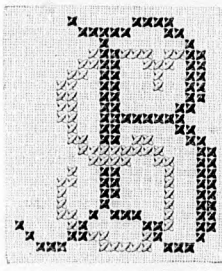
BK



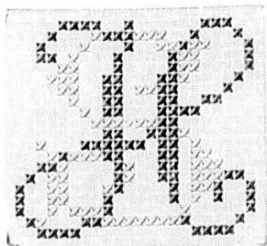
BL



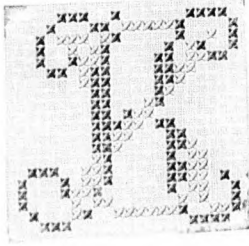
BM



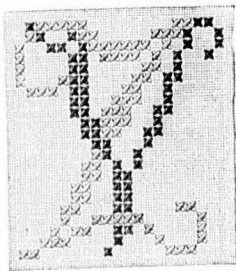
BS



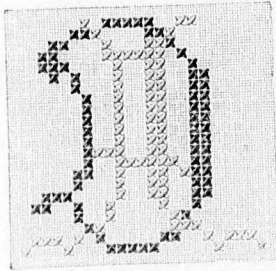
HS



KZ



YZ



DA

Utánnnyomás tilos.

Budapest, 1909 január 15.

