

# Kézimunka-Melléklet,

## a Divat Ujság

### Külön Melléklete.

IX. év.

Budapest, 1902. július.

7. szám.

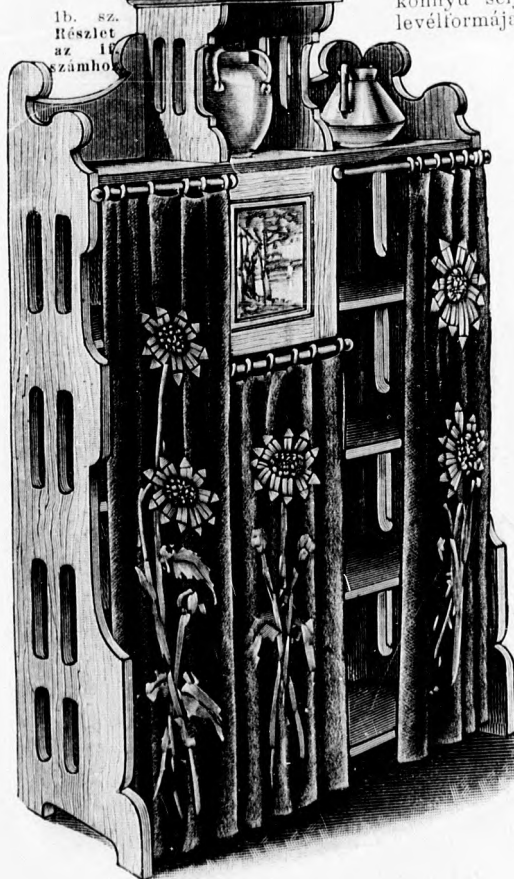


1a. sz.  
Csüngő-  
disz

(Lambrequin) kulcsos- vagy kézimunka-kosárkára. Laposhimzés és díszítés. Kisebb kulcsos vagy kézimunka-kosárkának külső csüngő díszére igen alkalmas az 1a. sz. alatti természetes nagyságu minta. Zöld posttő képezi az alapot a 25 cm. hosszú, 8 cm. középső szélességgel bíró, a külső szélén hajlított formájú dísznek. A virágokat fehér selyemmel himezzük, sárga öltésekkel közbe-közbe élénkítve. A karcsu levelek és a virágcsészék, valamint az alsó köríves vonalak olajzöld színűek. Ez utóbbi között levő üres tér kitöltéséhez fekete selyemmel festünk sárga piciny öltésekkel leöltögetve.



1b. sz.  
Részlet  
az 11.  
számho

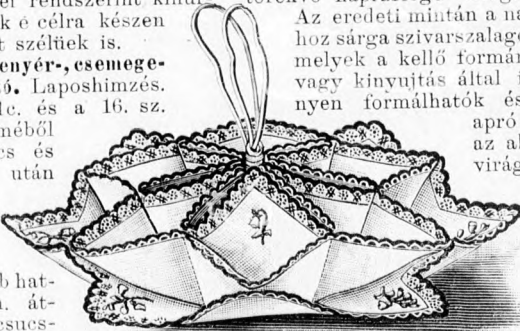


1g. sz. Polcos szekrény női szobába. Felvarrási munka és tüftetés.

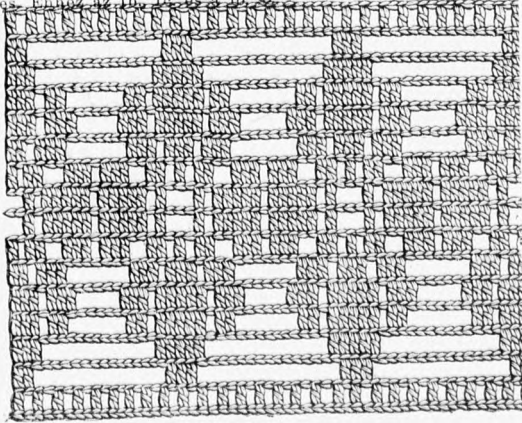
1a. sz. Csüngődisz kulcsos- vagy kézimunka-kosár körül. Laposhimzés és díszítés.

1d. és 1e. sz. Tányérendőcskék. Festés selyemre. A festést értők számára egy alkalmas darab, a melyen a művészi tehetség a célszerűséggel együtt érvényre jut. Himzéssel vagy egyéb kézimunkával ékesített kendőcskékkel számtalanszor találkozunk, de festéssel díszítettek a ritkaságok közé tartoznak, miért is általános tetszésben részesülnek. Alapul könnyű selymet veszünk s a melyet természetes levélformája szerint vagdalunk ki s a melyeket a levél különféle színárnyalatával festjük. A levél szélei rendszerint kihurkoltak, de vannak é célra készen kapható apréttal szeltek is.

1f. sz. Pirított kenyér-, csemege- és más efféle tartó. Laposhimzés. Ehhez az 1b., 1c. és a 16. sz. A fehér köperkalméből készült gyümölcs és egyéb az ebéd után felszolgálni szokott csemege betevésére szolgáló tartóhoz szükséges 2 darab hatszögletű, 33 cm. átméretű rész (a csücsig mérvé) és egy harmadik rész, a mely az előbbi 2 részt a hatszöglet közepén túl 6 cm. magasságu cakkal túlhaladja. Ez utóbbit aljának használva, ráfektetjük a másik két részt, miután azok a széle körül be vannak szegve és csipkével ellátva és így pontosan középre fektetve, a középponttól 5-5 1/2 cm. távolságra, a hatszöglet formáját követve letűzzük géppel. Hogy a részeket használhassuk, szükséges azokat tarsolylyá alakítanunk és pedig a részeket az 1f. számú kép szerint összefogva, ismét össze-tűzzük, de most csak a legalsó lapot a középső lappal; később a középső lapot vesszük össze a legfelső lappal. Ez utóbbinak minden sarkára egy csontkarikát varrunk, a melybe a fogó gyanánt szolgáló zsinórt fűzzük, szükség esetén pedig leeresztve azt széjjel nyithassuk.



1f. sz. Pirított kenyér-, csemege- s efféle tartó. Lapos-  
himzés.



1h. sz. Betét. Horgolás.

(Lásd a 16. számú képet.) A himzési minták az 1f., 1b. és 1c. alatt vannak természetesen nagyságban. Tüftetéssel vagy legalább finom lapos-himzéssel készítjük el és pedig a kinyitott virágokhoz

fehéret, ezüstsziürke árnyalással, míg rezeda és világos olajzöldet a szárazkhoz, a levelekhez és kelyhekhez veszünk.

1g. sz. Polcos szekrény női szobába. Felvarrási munka és tüftetés. Kiváló egyszerűsége mellett igen nagy célszerűsége által tűnik ki e polcos könyvek eltevésére igen alkalmas szekrény. Zöldre pácolt fából készül, szélessége 110 cm., legnagyobb magassága 195 cm. A mint hogy az már a szekrény, minden egyes rész ismét deszkák által kisebb részekre osztott. A középső alacsonyabb rész fölül egy külön 45 cm. magas, 38 cm. széles, ajtóval ellátott szekrényke van helyezve, ajtaját vízfestéssel festett tájkép ékesíti. A világos olajzöld plüssfüggöny, a visszaján szatennal bélelt és megfelelő hosszú rudakon csontkarikákra van erősítve, a plüss pedig fölfelé törekvő napraforgó virágok díszítik.

Az eredeti mintán a napraforgókhoz sárga szivarszalagok vétettek, melyek a kellő formára behúzás vagy kinyújtás által igen könnyen formálhatók és lehetőleg apró öltésekkel az alapra varthatók. A virágok közepét többféle árnyalatu bronznefelejtspontok pamutból vagy filozselyemből töltik. Részben északi pamuttal, részben selyemmel (a fényfoltokra) laposhimzéssel dolgozzuk az olajzöld árnyalatu leveleket, szárazakat és kelyheket.

1h. sz. Betét. Horgolás. Kellő hosszúságu lgsz. kezdésre 60-as számú horgolófonállal dolgozzuk 1. sor: felváltva 1 pszem. 2. sor: 1-1 psz. a legközelebbi 2 szembe, \* 15 lgsz., 15 szemet kihagyva, 1-1 psz. a legközelebbi 3 szembe s a \*-tól ismételni. 3. sor: 1-1 psz. a legközelebbi 3 szembe, \* 13 lgsz., 13 szemet kihagyva, 1-1 psz. a legközelebbi 5 szembe s a \*-tól ismételni. 4. sor: 1-1 psz. a legközelebbi 3 szembe, \* 1 lgsz., 1 szemet kihagyva, 1-1 psz. a legközelebbi 2 szembe, 7 lgsz., 7 szemet kihagyva, 1-1 psz. a legközelebbi 2 szembe, 1 lgsz., 1 szemet kihagyva, 5 psz. s a \*-tól ismételni. 5. sor: 1-1 psz. a legközelebbi 3 szembe, \* 1 lgsz., 1 szemet kihagyva, 3 psz., 5 lgsz., 5 szemet kihagyva, 3 psz., 1 lgsz., 1 szemet kihagyva, 5 psz. s a \*-tól ismételni. 6. sor: 2 psz., \* 1 lgsz., 1 szemet kihagyva, 3 psz., 7 lgsz., 7 szemet



1c. sz. Részlet az 1f-hez



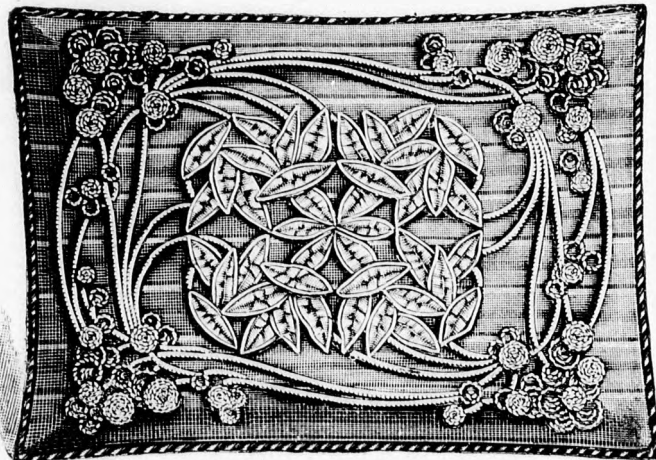
1d. és 1e. sz. Tányérendőcskék, festés selyemre.

kihagyni, 3 psz., 1 lgsz., 1 szemet kihagyni, 3 psz. s a \*-tól ismételni. 7. sor: 1 psz., \*, 1 lgsz., 1 szemet kihagyni, 2 psz., 2 lgsz., 2 szemet kihagyni, 3 psz., 1 lgsz., 1 szemet kihagyni, 3 psz., 2 lgsz., 2 szemet kihagyni, 1 psz., 1 lgsz., 1 szemet kihagyni, 1 psz. s a \*-tól ismételni. 8. és 9. sor: 2 lgsz., 2 szemet kihagyni, \*, 1 psz., 1 lgsz., 1 szemet kihagyni, 5 psz., 1 lgsz., 1 szemet kihagyni, 5 psz., 1 lgsz., 1 szemet kihagyni, 1 psz., 3 lgsz.,



2. sz. Részlet a 9. számú acéltoll-dobozhoz.

1. sz. Részlet a 9. számú acéltoll-dobozhoz.



3. sz. Divánpárna. Domborított felvarrási munka. Ehhez a 13. sz.

3 szemet kihagyni a \*-tól ismételni. 10. sor: egyenlő a 7. sorral. 11. sor: egyenlő a 6. sorral. 12. sor: egyenlő az 5. sorral. 13. sor: egyenlő a 4. sorral. 14. sor: egyenlő a 3. sorral. 15. sor: egyenlő a 2. sorral. 16. sor: egyenlő az 1. sorral.

3. sz. Divánpárna. Felvarrási munka. Ehhez a 13. sz. A kiváló elegáns hatású párna nagysága 38-48 cm. Alapja sötét eperszínű a maga színében csikozott és gázszálalélt selyem. Fénytelen arannyal átsodrott sima és fényes sodrott aranyzsinór, aranyzál és ekriszínű, körülbelül 2 cm. széles brokát-csipke a szükséges anyag. A fénytelen zsinórral valamennyi szár, a fényes zsinórral a bogtyók készülnek. A csak konturozott bogtyók szárazöltéssel, aranyzálal készülnének, bennel 2 árnyvonalal. Láthatlan

öltéssel varrjuk a zsinórt az alapra. A brokátzsalagból készülnék az eredeti levelek. Minden levélhez egy kellő hosszúságú szalagdarabkát (körülbelül 14 cm.) veszünk, kellő behúzás vagy rátartás és elvarrás által elkészítjük a levél formáját és így láthatlan öltésekkel felvarrjuk az alapra. Erősebb eperszínű aranyzálal átszótt vastag zsinórt készítünk a párna széle körül.

4. sz. Papírszalvéta-tartó kosár. Igen nagy kelendőségnek örvendenek a kis papírszalvéták, a melyeket kávé, tea vagy gyümölcs feltöltéséhez az asztalra állítunk, esetleges használatra. Ezek betevésére igen alkalmas az áttört fonású, henger alakú, 13 cm. magas, bronzirozott kosárka, a mely az asztalra téve díszül is szolgál, ha különösen szalagdíszszel készült, mint azt a 4. számú kép mutatja.

5. sz. Szegélyzet felsőrubák díszítéséhez. Pikós zsinorra (Mignardis) horgolás. Fekete selyem pikószinór és fekete horgolóselyem a szükséges anyagok. A csillagoknak mindenekelőtt egy kört készítünk a diszsinórból és pedig ehhez horgolunk: \*, 1 rdsz. a diszsinór egyik oldalán levő 7 legközelebbi pikóját fogjuk össze, 3 lgsz., 1 rdsz., a diszsinór másik oldalán levő 7 legközelebbi pikóját fog-

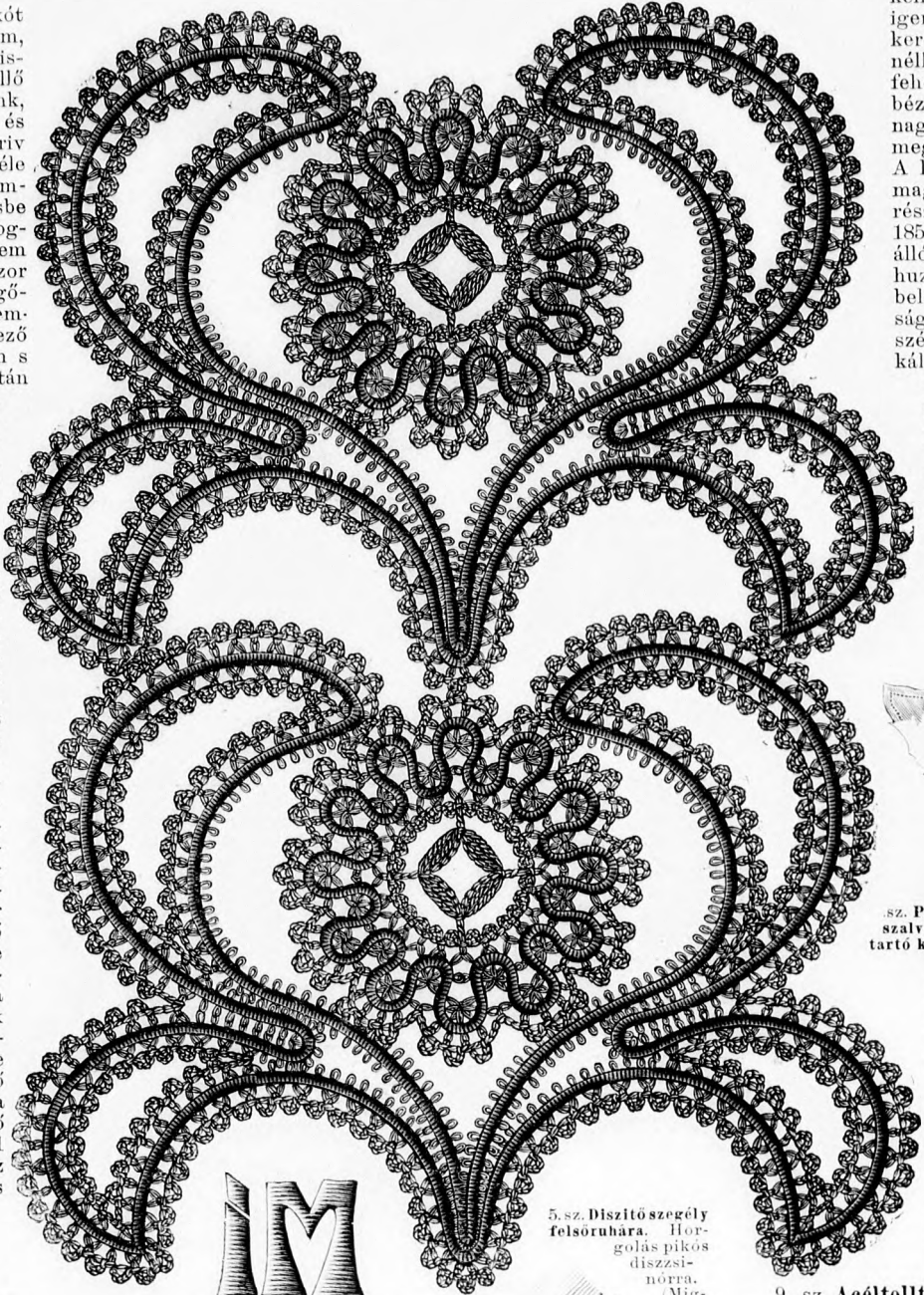
juk össze (rendszerint 6 pikót hagyunk közte ki), 3 levegőszem, a munkát fordítsd s a \*-tól ismételni. Ha ebből egy kellő hosszú csikot elkészítettünk, akkor kört alakítunk belőle és pedig egy csillaghoz 12 kis körív szükséges. E kör külső széle körül horgolunk: \*, 1 rövidszemmel a legközelebbi bemélyedésbe összetalálkozó 2 pikót összefogunk, 2 levegőszem, 1 rövidszem a legközelebbi pikóba, 3-szor felváltva 1 pikó (azaz 4 levegőszem, 1 rövidszem annak 1 szemjébe), 1 rövidszem a következő pikóba, azután 2 levegőszem s a \*-tól 11-szer ismételni, azután az 1. rövidszemhez foglalva a szálát megerősíteni. A kör belsejébe horgolunk 1. sor: \* 1 rövidszemmel egybefoglaljuk az egyik zsinórkörív utolsóelőtti szabadon álló pikóját a másik zsinórkörív második pikójával, 1 pikó, 1 rövidszemmel a következő 2 zsinórpikót összefogva, 1 pikó s a \*-tól ismételni, a végén az 1. rövidszemhez foglalni. 2. sor: 9 levegőszem annak 4. szemjébe, 2 de a 9. szemmel a 9 levegőszemet egybe összefoglaló hármas pálcikaszem, \*, 1 pálcikaszem a hatodik következő rövidszembe, 6 levegőszem, annak 1. szemjébe 2 a 6. szemmel a 6 levegőszemmel együtt összefoglaló hármas pálcikaszem s a \*-tól 2-szer ismételni, azután az első 9 levegőszem 3. szemjébe foglalni a szálát megerősíteni. A munka folytatására szükséges a levélfigurák formáit pauszáló vászonra vagy sirtingre rajzolni és azt pontosan követve a zsinórt ráferecelni, az egymásra érő pikókat egymásra varrjuk. Ez után a kép után a zsinór külső, illetőleg belső széle körül horgolunk: felváltva 1 rövidszem, 1 pikó s a szükséghez képest 1 vagy 2, illetőleg 3 pikót is



7. sz. A J monogram. Fehérhimzés.



8. sz. Csüngő ruhácska 2-3 éves gyermek számára. Keresztöltés. Ehhez a 10. és 12. sz.



kelme egy szöttek. igen könnyen dol keresztlítés kanav nélkül is (a kelme fehér, krém, vörö bézs színben), nagy könnyvel megterítés szem. A kis ruhácska áll magass. 23 cm. sz. részben, a 45 cm. 185 cm. b. elől hárc álló réncbarakott, húzott szoknyából belső, 28 cm. külső ságu újjból, mely széles, 17 cm. b. kálpánta van fog 4 cm. magas p gallérba foglalja kat alól a pántu ugyanolyan ele gynek. A ruhá tessé kivarrott s ezt elváasztja széles perkal pedig 7 cm. sz. végzi a disz

9. sz. Papírszalvéta-tartó kosár.

találjuk a min iyeket tompav gos- és sötét mint fényes s fonállal dolgoz tán minden ke felel a me eg szálal áttört öltésnek. A 1 a pántszere ki minta van, a pedig a fodorra minta. Ez utó része átvendő

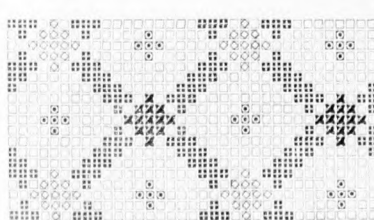


10. sz. A díszített doboz. Ehhez a 2. sz.

összefogunk s a 6. sz. I M monogram. Lapos himzés. Bemélyedéseknél a pikó helyébe 2 levegőszemet horgolunk. A levélfigurákat a csillagokhoz hozzáöltjük egy-n hány helyen. 6. sz. I M monogram. Lapos himzés. 7. sz. A J monogram. Fehérhimzés. 8. sz. Csüngő ruhácska 2-3 éves gyermek számára. Keresztöltés. Ehhez a 10. és 12. sz. A fehér mosható ma- iuba-

öltéssel varrjuk a zsinórt az alapra. A brokátzsalagból készülnék az eredeti levelek. Minden levélhez egy kellő hosszúságú szalagdarabkát (körülbelül 14 cm.) veszünk, kellő behúzás vagy rátartás és elvarrás által elkészítjük a levél formáját és így láthatlan öltésekkel felvarrjuk az alapra. Erősebb eperszínű aranyzálal átszótt vastag zsinórt készítünk a párna széle körül.

5. sz. Szegélyzet felsőrubák díszítéséhez. Pikós zsinorra (Mignardis) horgolás. Fekete selyem pikószinór és fekete horgolóselyem a szükséges anyagok. A csillagoknak mindenekelőtt egy kört készítünk a diszsinórból és pedig ehhez horgolunk: \*, 1 rdsz. a diszsinór egyik oldalán levő 7 legközelebbi pikóját fogjuk össze, 3 lgsz., 1 rdsz., a diszsinór másik oldalán levő 7 legközelebbi pikóját fog-



10. sz. Minta a 8. számú ruhácska pántreszé- hez. Színmagyarázat: x sötétkék, o vörös, □ sárga, □ világoskék.

11. sz. Diszszek- kendőszel negyede Point-lace-munka.

zöld árnyalatot választunk. Az 1. sz. alatt találjuk a doboz teteje rajzának fel- lét, a 2. sz. alatt egy szélfigu- rát mutat. A festés után kissé viaszko- zuk a dobozt. 11. sz. Egy zseb- kendőszel díszének negyedrész. Point-lace munka. Menyasszonyi vagy konfirmációra szolgál és disz zsebkendő a karesutomáju levél díszével. A zsebkendő alapja batizst, erre van rajzolva a dísz- mintája, e rajzot pontosan követve félceljük a point-lace szalagot a szokásos módon, a szükséghez képest tartva, beráncolva vagy behajtv a apró szegőöltésekkel felvarrjuk a szalag szélét az alaphoz, az átkereszteléseknél pedig egy- máshoz is öltjük a szalagot. A figurák közti hézagokat keresztvarrással és sodrott rudacska- kal töltjük, mely utóbbiakhoz a szálát kifeszítjük visszamenőben többször átsodorjuk. Ha kész a point-lace munka, akkor kivágjuk a pálcikák alatt a batizstot, a csipke szélére pikószinórt varrunk, a belső szélére pedig a mely a középbattizstot tartja, azt körülhorgoljuk. 14. sz. Toilettipárna szövött csipkeborítással. A 15 cm nagyságu, színes selyemmel (rozsszín, kék, sárga, vagy lilá) borított vattapárnát egy a reticolla csipkéhez hasonló szött és

12. sz. Minta a 8. számú ruhácska Színmagyarázat: x sötétkék, o vörös, □ világoskék.

kelme egy szöttes, a melyen igen könnyen dolgozható a keresztöltés kanava alátétel nélkül is (a kelme kapható fehér, krém, vörös, kék és bézs színben), miért is igen nagy könnyel bír a munkamegtakarítás szempontjából. A kis ruhácska áll a 11 cm. magas, 23 cm. széles pánt-részből, a 45 cm. magas és 185 cm. bő, elől három szembe álló ráncbarakott, hátul behuzott szoknyából és a 18 cm. belső, 28 cm. külső hosszúságú újjól, mely egy 4 cm. széles, 17 cm. bő vörös perkálpántba van foglalva. Egy 4 cm. magas perkál állógallérba foglaljuk a nyakat, alól a pántreszen egy ugyanolyan előállót hagyunk. A ruhácska díszítése kivarrott szegélyzet, ezt elválasztja a 2 1/2 cm. széles perkál csík, alul pedig 7 cm. szélesen bevégi a diszcsikot. Ez utóbbihoz a 10. és 12. szám alatt



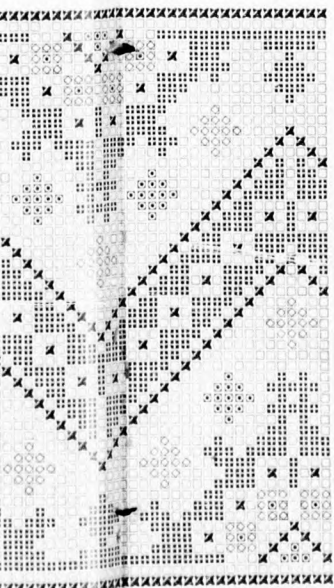
sz. Papír-szalveta-ártó kosár.

találjuk a mintákat, melyeket tompavörös, világos- és sötétkék, valamint fényes sárga filinfonállal dolgozunk. A mintán minden kereszt megfelelő kelme egy négyzet-szálán átöltött keresztöltésnek. A 10. sz. alatt a pántreszre kidolgozandó minta van, a 12. sz. alatt pedig a fodorra kivarrandó minta. Ez utóbbinak egy részét viendő az újjára is.

**Tolltartó doboz.** Égetés fára és ehhez az 1. és 2. sz. Iróttalok alkalmas egy ilyen kis doboz. An készitve, magassága 4 cm., mérete 7-10 1/2 cm. A doboz díszítéséhez tudniillik festésé-  
1. és 2. sz. alatt találjuk a mintákat; valamennyi figurát először az égető tüvel égetjük, illetve konturozzuk, azután kifestjük vízfestékkel. A virágfigurákhoz rézvörös, a levelek és stilizált ágakhoz tompa-



9. sz. Tolltartó doboz. Égetés és vízfestés. Ehhez az 1. és 2. sz.



a a 8. számú ruhácska fodordíszéhez. Színezet: \* sötétkék, ■ vörös, □ sárga, ○ világoskék.



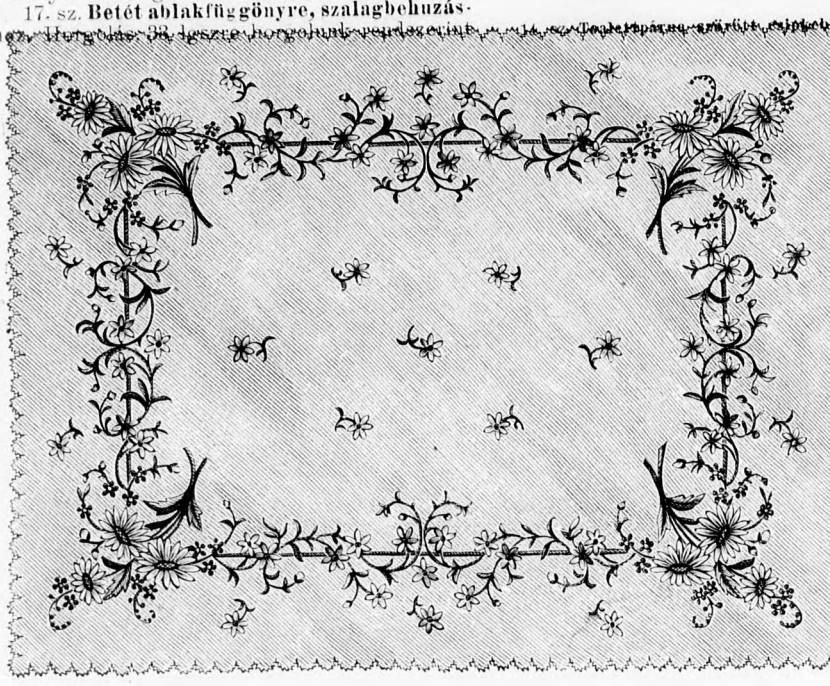
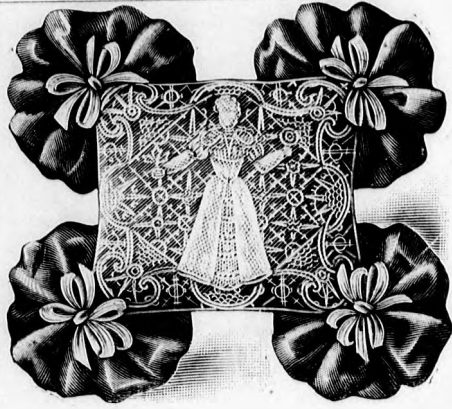
13. sz. Minta a 3. számú divánpárnához. Domborított felvarrási munka.

Handwritten notes and numbers at the bottom of the page, including '379', '7065', and other illegible scribbles.

elegáns hatású fehér csipke borítja, a melyen a női alakot esetleg díszítő selyemszál vagy aranyfonál öltésekkel gazdagítjuk. Duplára összehajtott selyemfodor díszíti a párna négy sarkát, ezenkívül 4 fehér selyemeskrot varrunk a párna 4 sarkára.

15. sz. **Gyermekkoesi-takaró.** Száröltés, nefelejtspon és laposhímzés. Ehhez a 18. sz. Fehér flanelből veszünk alapul 62—80 cm., ezt a szélén köröskörül kicakkoztatjuk. Hímzés mintájához, mely a 18. sz. alatt természetes nagyságban van feltüntetve, Herkules-pamutot a nefelejtspon-tokhoz, filozellselymet a száröltés és laposhímzéshez veszünk. A nefelejtsvirágocskák kékek, sárga középpel, a kis bimbók pedig sárgák, a nagyobb nyílt virágok rózsaszínűek, 3 árnyalattal tartva. Olajzöldek a levelek, kelyhek és száruk. A minta egyenes lapos öltésű sora, a melyre a virágok fonódnak, rózsaszínű.

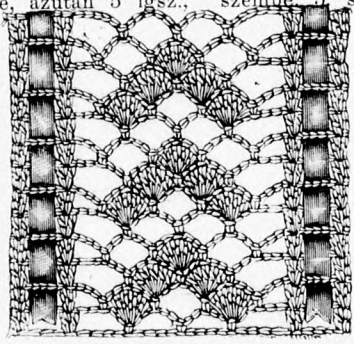
17. sz. **Betét ablakfüggönyre, szalagbehúzáshoz.** Horgolás. 33. lgszre horgolunk kezdés nélkül.



15. sz. Gyermekkoesi-takaró. Száröltés, nefelejtspon és laposhímzés. Ehhez 18. sz.

oda- és visszamenőleg 1 sor: 3 lgsz. kihagyva, 1 psz. a legközelebbi szembe, 3 lgsz., 3 szemet kihagyva, 2 psz. a következő szembe, 3-szor felváltva 5 lgsz., 4 szemet kihagyva, 1 rdsz. a legközelebbi szembe, azután 5 lgsz., 4 szemet kihagyva, 2 psz. a következő szembe, 3 lgsz., 3 szemet kihagyva, 2 psz. a legközelebbi 2 szembe. 2. sor: 3 lgsz., 1 psz. a következő 2 pszbe, 3 lgsz., 2 psz. a legközelebbi 2 psz. közé, 3 lgsz., 1 rdsz. a következő 5 lgsz. 3. szemjébe, 1 göb (azaz 5 psz. az előző sorok legközelebbi rövidszemjébe), 1 rdsz. a következő 5 lgsz. 3. szemjébe, 5 lgsz., 1 rdsz. a legközelebbi 5 lgsz. 3. szemjébe, 1 göb, 1 rdsz. a következő 5 lgsz. 3. szemjébe, 3 lgsz., 2 psz. a legközelebbi 2 psz. közé, 3 lgsz., 2 psz. a következő 2 psz. közé, 5 lgsz., 1 rdsz. a legközelebbi göb 3. pszjébe, 1 göb, 1 rdsz. a következő 5 lgsz. 3. szemjébe, 1 göb, 1 rdsz. a legközelebbi göb 3. pszjébe, 5 lgsz., 2 psz. a következő 2 psz. közé, 3 lgsz., 2 psz. a legközelebbi psz. és az azt követő lgsz. közé. 4. sor: 3 lgsz., 1 psz. a

psz. a negyedik lgszbe, 12 psz., melynek 6. és 7. szemjét 1 lgsz. által elválasztjuk, a következő 9 lgszbe, 1 rdsz. a kihagyott 3 kezdőszembe. 5. sor: 1 lgsz., 1-1 rdsz. a legközelebbi 6 pszbe, 1 rdsz. a következő lgszbe, 4 lgsz., 1 rdsz. a legutóbb horgolt rdszbe, 5 lgsz., 1 rdsz. ugyanabba a rdszbe, 4 lgsz., 1 rdsz. ugyanabba a rdszbe, 1-1 rdsz. a következő 6 pszbe, 2 lgsz., 2, de 1 lgsz. által elválasztott psz. a legközelebbi lgszbe, \* 7 lgsz., 2, de 1 lgsz. által elválasztott psz. a hetedik lgszbe, 6 psz. a legközelebbi

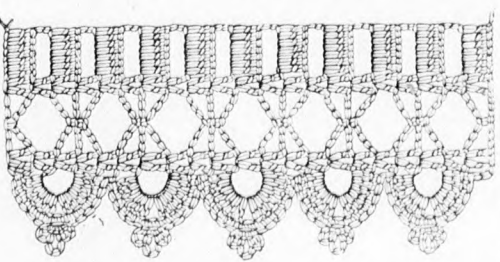


17. sz. Betét függönyre szalagathúzással. Horgolás.

legközelebbi 2 psz. közé, 3 lgsz., 1 psz. a legközelebbi 2 psz. közé, 3 lgsz., 2 psz. a következő 2 psz. közé, 3 lgsz., 1 rdsz., a legközelebbi 5 lgsz. 3. szemjébe, 5 lgsz., 1 rdsz. a következő göb 3. pszjébe, 1 göb, 1 rdsz. a legközelebbi göb 3. pszjébe, 5 lgsz., 1 rdsz. a következő 5 lgsz. 3. szemjébe, 3 lgsz., 2 psz. a legközelebbi 2 psz. közé, 3 lgsz., 2 psz. a következő 2 psz. közé, 5 lgsz., 1 rdsz. a legközelebbi göb 3. pszjébe, 5 lgsz., 1 rdsz. a következő 5 lgsz. 3. szemjébe, 5 lgsz., 1 rdsz. a legközelebbi göb 3. pszjébe, 5 lgsz., 1 rdsz. a következő 5 lgsz. 3. szemjébe, 5 lgsz., 2 psz. a legközelebbi 2 psz. közé, 3 lgsz., 2 psz. a következő lgsz. közé. A 2-5. sorig rendszerint ismétlődő.



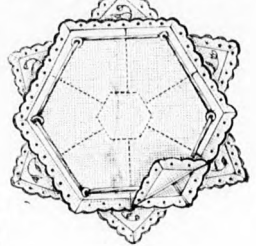
18. sz. Részlet a 15. számú gyermekkoesi-takaróhoz.



19. sz. Csipke a fehérnemű-szekrénybe. Horgolás.

19. sz. **Csipke fehérneműszekrénybe.** Horgolás. 17 lgsz. kezdésre horgolunk rendszerint oda- és visszamenőleg 1 sor: 3 lgsz. kihagyva, 2, de 1 lgsz. által elválasztott psz. a legközelebbi lgszbe, 3 lgsz., 2 szemet kihagyva, 1 rdsz. a következő lgszbe, 3 lgsz., 2, de 1 lgsz. által elválasztott psz. a harmadik szembe, 1-1 psz. a következő 7 szembe. 2. sor: 9 lgsz., 2, de 1 lgsz. által elválasztott psz. a legközelebbi lgsz. körül, 7 lgsz., 2, de 1 lgsz. által elválasztott psz. a hetedik lgszbe. 3. sor: 9 lgsz., 2, de 1 lgsz. által elválasztott psz. a legközelebbi lgszbe, 3 lgsz., 1 rdsz. a következő 7 lgsz. 4. szemjébe, 3 lgsz., 2, de 1 lgsz. által elválasztott psz. a negyedik lgszbe, \* 6 psz. a következő 9 lgszbe, 1 psz. a 9 lgsz. 3. szemjébe. 4. sor: 9 lgsz., 2, de 1 lgsz. által elválasztott psz. a legközelebbi lgszbe, 3 lgsz., 1 rdsz. a legközelebbi rdszbe, 3 lgsz., 2, de 1 lgsz. által elválasztott

9 lgszbe, 1 psz. ugyanennek a 9 lgsznek 3 szemjébe. 6. sor: a \*-ig egyenlő a 3. sorral. 7. sor: 9 lgsz., 2 de 1 lgsz. által elválasztott psz. a legközelebbi lgszbe, 3 lgsz., 1 rdsz. a következő rdszbe, 3 lgsz., 2, de 1 lgsz. által elválasztott psz. a negyedik lgszbe, \* 6 psz. a következő 9 lgszbe, 1 psz. ugyancsak a 9 lgsz. 3. szemjébe. 8. sor: egyenlő a 2. sorral, azután 12 psz., melynek 6. és 7. szemjét 1 lgsz. által elválasztjuk a következő 9 lgsz. körül, 1 rdsz. az 5. sor 2 lgszje körül. 9. sor: a \*-ig az 5. sorral egyenlő, azután 3 lgsz., 1 rdsz. a legközelebbi 7 lgsz. 4. szemjébe, 3 lgsz., 2 de 1 lgsz. által elválasztott psz. a negyedik lgszbe, 6 psz. a legközelebbi 9 lgszbe, 1 pálcikaszem ugyancsak a 9 levegőszem 3. szemjébe. 10. sor: 9 levegőszem, 2, de 1 levegőszem által elválasztott pálcikaszem a legközelebbi levegőszembe, 3 levegőszem, 1 rövidszem a következő rövidszembe, 3 levegőszem, 2, de 1 levegőszem által elválasztott pálcikaszem a negyedik levegőszem. 11. sor: 9



16. sz. Az If. számú kenyértartó széjjel terítve.

levegőszem, 2, de 1 levegőszem által elválasztott pálcikaszem a legközelebbi levegőszembe, 7 levegőszem, 2, de 1 levegőszem által elválasztott pálcikaszem a hetedik levegőszembe, 6 pálcikaszem a legközelebbi 9 levegőszembe, 1 pálcikaszem e 9 levegőszem 3. szemjébe. 12. sor: 9 levegőszem, 2, de 1 levegőszem által elválasztott pálcikaszem a legközelebbi levegő-

szembe, 3 lgsz., 1 rdsz. a 7 lgsz. 4. szemjébe, 3 lgsz., 2 de 1 lgsz. által elválasztott psz. a negyedik lgszbe, 12 psz., melynek 6. és 7. szemjét 1 lgsz. által elválasztjuk a legközelebbi 9 lgszbe, 1 rdsz. a 9. sor 2. lgszje körül. 13. sor: a \*-ig egyenlő az 5. sorral, azután 3 lgsz., 1 rdsz. a legközelebbi rdszbe, 3 lgsz., 2 de 1 lgsz. által elválasztott psz. a negyedik lgszbe, 6 psz. a legközelebbi 9 lgszbe, 1 psz. a 9 lgsz. 3. szemjébe. 14. sor: egyenlő a 2. sorral. A 3-14. sorig rendszerint ismétlődő.

A kézimunka-melléklet magyarója: Gorzalecky Hona, III. ker. fő- és székvárosi községi nőipariskolai tanítónő.