

# Kézimunka-Melléklet,

## a Divat Újság

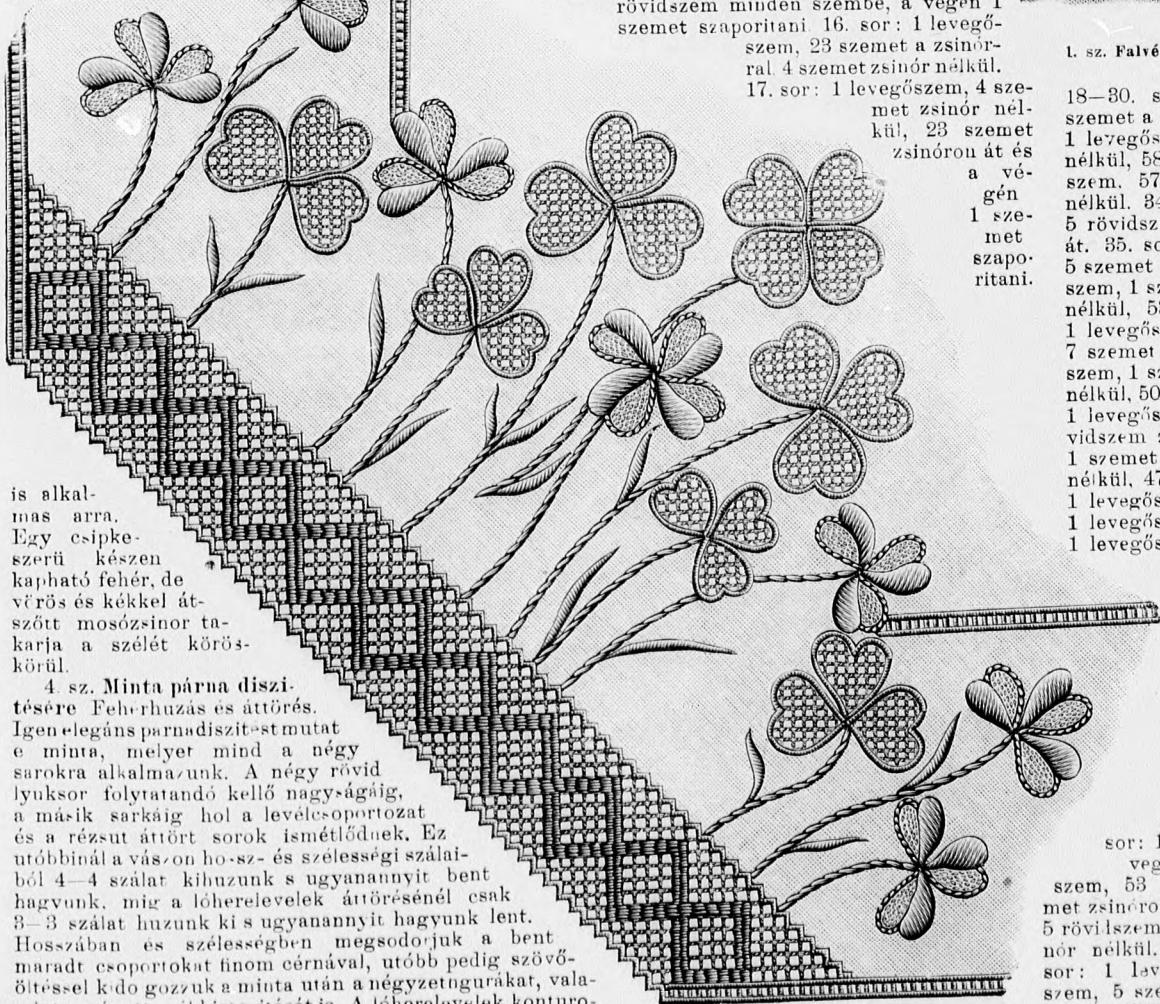
### Külön Melléklete.

XII. év.

Budapest, 1905. február.

2. sz.

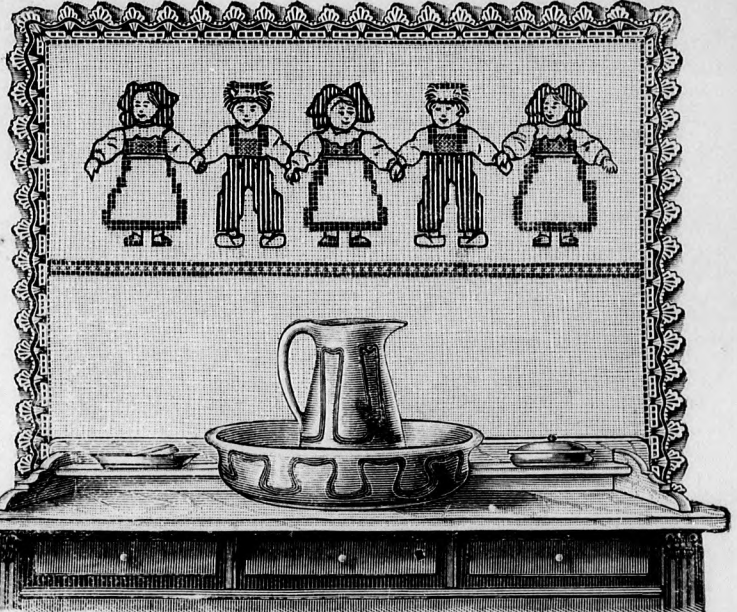
1. sz. Fálvédó a gyermekszoba mosdója mögé. Kereszt- és holbein-öltésű kivarrás. Ehhez a 2. és 12. sz. A fehér aida-kelméből készült s minden nagysághoz könnyen alkalmazható fálvédó különösen eredeti mintája által tűnik ki, mely az apró világnak nyújt élvezetet és azok érdeklődését felkelti. Parasztruhába öltözött fiúk és leányok közfogással egy sorban, körben való táncra készülnek, keresztzemes mintáját a 12. sz. alatt találjuk. Amint látjuk a holbeinöltés van hivatva a figurák arcán, karjain és lábain némi kerekseget és lágyaságot a sarkos vonalaknál létrehozni, míg a keresztöltés a kevésbé nyugtalan mintarészleteknél jut alkalmazásra. Vörös és sötétkék himzőpamut szükségeltetik a szinmagyarázat kellő utasítása szerint Valamennyi holbeinöltést sötétkék himzőpamutal dolgozzuk. Az arc kidolgozásánál különösen figyelembe vegyük a mintát, a vonalak irányát, mert ha attól elterünk, igen furcsa arckifejezést kaphatunk, holott éppen ez a főérdeme a munkának. A figurák alatti kicsiny keskeny szegélyzetet a 2. számú minta szerint dolgozzak. E keskeny szegélyzet helyett egy szélesebbet is alkalmazhatunk, például a 3. sz. alatti



is alkalmazható. Egy csipkeszerű készlet kapható fehér, de vörös és kékekkel átszőtt mosószinor takarja a szelét körös-körül.

4. sz. Minta párna díszítésére. Fehérhuzás és áttörés. Igen elegáns párnadíszítést mutat a minta, melyet mind a négy sarokra alkalmazunk. A négy rövid lyuksor folytatandó kellő nagyságig, a másik sarkáig hol a levelepoportozat és a rézsut áttört sorok ismétlődnek. Ez utóbbinál a vászon hossz- és szélességi számláiból 4-4 szálat kihuzunk s ugyanannyit bent hagyunk, míg a löherelevelek áttörésénél csak 3-3 szálat huzunk ki s ugyanannyit hagyunk lent. Hosszában es szélességben megsodorjuk a bent maradt csoportokat finom cernával, utóbb pedig szövőöltés-el kido gozzuk a minta után a négyzetugrákat, valamint a vágott szél biztosítását is. A löherelevelek kontúrjait kord-nettöltés, részben száröltés; ez utóbbi a szárazon is alkalmazzuk. A leveleket részben laposan himezzük, részben tűöltéssel töltjük, t. i. ott, hol áttörés nincs.

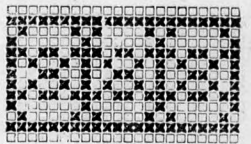
5. sz. Alsóderék kis gyermekek számára. Horgolás. 4-es számú kötőpamutal zsinór-betétet át a hátrész szelétől kezdünk 81 levegőszemre, ezen oda- és visszamenőleg horgolunk. 1. sor: (a munka színén) 1 szemet kihagyva, 1 rövidszem minden következő szembe (egészben 80 rövidszem) 2. sor: 1 levegőszem, 1-1 rövidszem a legközelebbi 7 szembe, 2 rövidszem a zsinóron át, az alatta levő szembe nem öltünk, 2 szemet kihagyva (ezzel egy füzölyukat alkotunk), 7 szer ismételve 1-1 rövidszem a következő 7 szem mindgyikébe, 2 rövidszem a zsinóron át, 2 alatta levő szemet kihagyva, azután 1-1 rövidszem a legközelebbi 8 szembe. 3-12. sor: 1 levegőszem, 1 rövidszem minden szembe, csak hogy a páratlan számú sorok végén rendszerint egy szemet szaporítunk és a páros számú sorok végén rendszerint egy szemet fogyasztunk, (a szaporítás úgy történik, hogy a szükséges helyen 2 rövidszemet 1 rövidszembe horgolunk; a fogyasztás pedig úgy történik, hogy 1 szemet érintetlenül hagyunk). 13. sor: 1 levegőszem, 23 szemet a zsinóron át, 4 szemet zsinór nélkül. 14. sor: 1 levegőszem, 4 szemet zsinór nélkül, 22 szemet zsinórral, a végén 1 szemet fogyasztani. 15. sor: a 14. sor szemjein és a 12. sor még szabadon álló szemjein 1 levegőszem. 1-1 rövidszem minden szembe, a végén 1 szemet szaporítani. 16. sor: 1 levegőszem, 23 szemet a zsinórral 4 szemet zsinór nélkül. 17. sor: 1 levegőszem, 4 szemet zsinór nélkül, 23 szemet zsinóron át és a végén 1 szemet szaporítani.



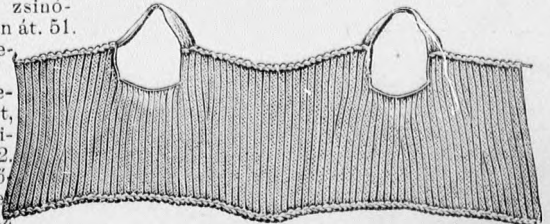
1. sz. Fálvédó a gyermekszoba mosdója mögé. Kereszt- és holbein-kivarrás. Ehhez a 2. és 12. sz.

18-80. sor: egyenlő a 3-12. sorral. 81. sor: 60 szemet a zsinórral, 5 szemet zsinór nélkül. 82. sor: 1 levegőszem, 1 szemet kihagyva, 5 szemet zsinór nélkül, 58 szemet zsinóron át. 83. sor: 1 levegőszem, 57 szemet kihagyva, 6 rövidszem zsinór nélkül. 84. sor: 1 levegőszem, 1 szemet kihagyva, 5 rövidszem zsinór nélkül, 56 rövidszem zsinóron át. 85. sor: 1 levegőszem, 55 szemet zsinórral, 5 szemet zsinór nélkül. 86. sor: 1 levegőszem, 1 szemet kihagyva, 5 szemet zsinór nélkül, 53 szemet zsinóron át. 87. sor: 1 levegőszem, 51 rövidszem a zsinórral, 7 szemet zsinór nélkül. 88. sor: 1 levegőszem, 1 szemet kihagyva, 6 szemet zsinór nélkül, 50 rövidszem zsinóron át. 89. sor: 1 levegőszem, 48 szemet zsinórral, 8 rövidszem zsinór nélkül. 40. sor: 1 lgszem, 1 szemet kihagyva, 7 rövidszem zsinór nélkül, 47 rövidszem zsinóron át. 41. sor: 1 levegőszem, 46 szemet zsinórral, 8 rövidszem zsinór nélkül. 42. sor: 1 levegőszem, 9 szemet zsinór nélkül, 44 szemet zsinóron át. 43. sor: 1 levegőszem, 25 szemet zsinóron át, 4 rövidszem zsinór nélkül. 44. sor: 1 levegőszem, 4 szemet zsinór nélkül, 25 rövidszem zsinóron át. 45. sor: 1 levegőszem, 44 szemet zsinór nélkül. 46. sor: 1 levegőszem, 8 rövidszem zsinór nélkül, 46 szemet zsinóron át (az utolsó rövidszembe 2 rövidszemet horgolunk). 47. sor: 1 levegőszem, 47 szemet zsinóron át, 7 rövidszem zsinór nélkül. 48. sor: 1 levegőszem, 8 rövidszem zsinór nélkül (az első 2 rövidszemet 1 szembe horgoljuk). 48 szemet zsinóron át. 49. sor: 1 levegőszem, 50 szemet zsinóron át, 6 szemet zsinór nélkül. 50. sor: 1 levegőszem, 7 szemet zsinór nélkül (az első 2 szemet 1 szembe horgoljuk), 51 szemet zsinóron át. 51. sor: 1 levegőszem, 53 szemet zsinóron át, 5 rövidszem zsinór nélkül. 52. sor: 1 levegőszem, 5 szemet zsinór nélkül (az első 2 szemet 1 szembe öltve),

2. sz. Mintarészlet az 1. számból. Szinmagyarázat: ■ sötétkék, ■ vörös.



3. sz. Keresztzemes szegélyzet takaróira s effelekre.



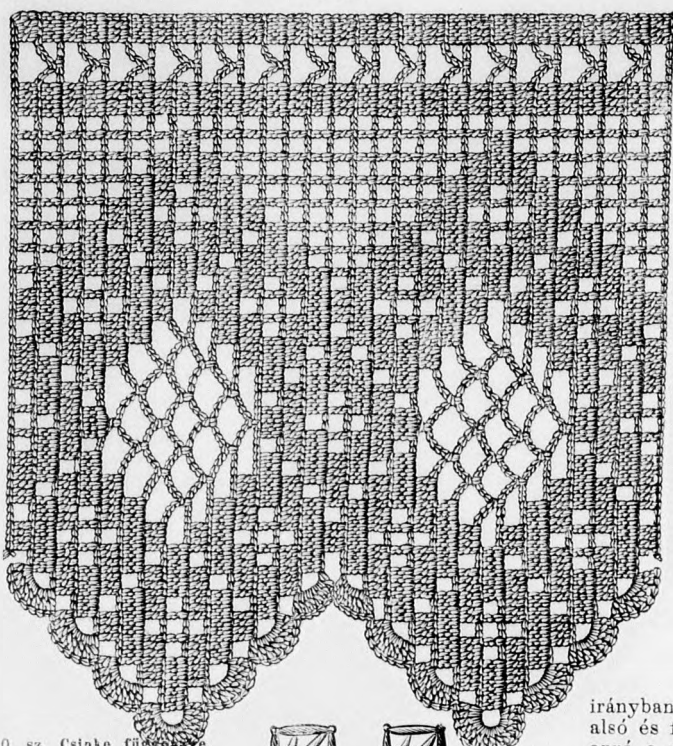
5. sz. Alsóderék kis gyermekek számára. Horgolás.

55 szemet zsinóron át, 53. sor: 1 levegőszem, 56 szemet zsinóron át, 5 szemet zsinór nélkül (az utolsó 2 rövidszem 1 szembe öltendő). 54. sor: 1 levegőszem, 6 szem zsinór nélkül (az első 2 rövidszem egy szembe öltendő), 57 rövidszem zsinór nélkül. 55. sor: 1 levegőszem, 58 szemet zsinóron át, 5 szemet zsinór nélkül. 56. sor: 1 levegőszem, 5 rövidszem zsinór nélkül (az első 2 rövidszem 1 szembe öltjük), 60 szemet zsinóron át. 57. sor: 1 levegőszem, zsinóron át 1 rövidszem minden szemjébe az előző sornak, azonkívül az elő rész hosszabbítása végett és a vállszalagnak még 75 rövidszem soron át hozzáfűzünk. Valamennyi 140 szem visszamenve. 58. sor: 1 rövidszem zsinóron át minden szembe, az utolsó szembe azonban 2 rövidszem. 59. sor: 1 levegőszem, 141 szemet zsinóron át. 60. sor: 1 levegőszem, 141 szemet zsinóron át, az utolsó szembe még 1 rövidszem. 61. sor: 1 levegőszem, 82 szemet zsinóron át. 62. sor: 1 levegőszem, 82 szemet zsinóron át, az utolsó rövidszembe még 1 rövidszem. 63. sor: 1 levegőszem, 82 rövidszem. 64. sor: 1 levegőszem, 25 szemet zsinóron át, 4 rövidszem zsinór nélkül.

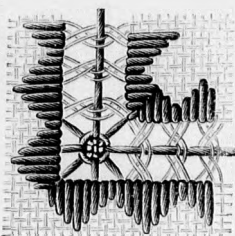


6. sz. Intarzia-festés.

ha ez utóbbi széle megsértődött, ki kell javítani, mert a sztanioznak igen szorosan kell a fára tapadni, annál inkább, hogy a kontúrok is élesek legyenek. Az utána ragasztott szélek megszáradása után a szabaddá tett lapok megfestendők, a mit egy gyapotot-lappal, melyet a mutatónjunkt körül tekertünk és a festékeszésébe megkevert páccal történik. A gyapotot csak igen keveset mártjuk a festékbe és igen könnyen, nyomás nélkül vezetjük a lapokra. Hogy ujunkat a festéktől, mely sokszor keresztül is ázik a gyapoton, megkíméljük, felhuzzuk a kaucsukujjat. A festés, mely a szükséghez képest egyszer vagy többször ismételtetik, gyors száradása után háromszor egymás után tarsó-lakkal vékonyan beborítjuk, a festett részt (minden egyes lakkbevonás után jól kihagyjuk száradni, mielőtt a másikhoz fogunk. A 2. és minden következő színnel ilyen módon bánunk el. Ha valamennyi figura megkapta kellő színét, ha is lakkozva és jól kiszáradva, akkor a sztaniozt lefejtjük az alapjáról és elkezdjük azt színezni. Ha ez is megtörtént, akkor a sztaniozt az utolsó részről, jelen esetben a rózsáról is eltávolítjuk. Munkaközben néha hibás lesz a sztaniozlávonat, akkor azt mindjárt kijavítjuk. A lakkal bevont részek azonban nem rongálódnak el, még akkor sem ha egy más szín érinti, mert rálehelés és lefúvás által igen könnyen eltávolítjuk a már lakkozott helyekről. Egy végleges lakkbevonás vagy politura befejezi az érdekes munkát. A képünkön látható 30 cm. nagyságu kenyértál mintázata, a közepén egy fehér róza, sötétbarna ágakkal és hasonlószerű levelekkel, halványzürke erekkel. A tál szélén barna ágacskaik terjeszkednek szét vörösbarna bimbókkal.



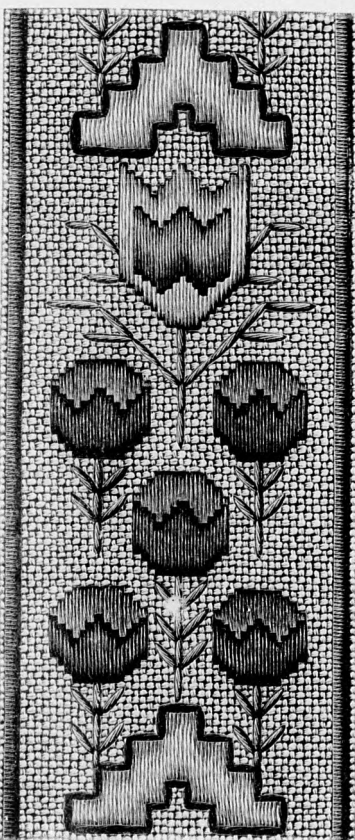
10. sz. Csipke fűző Horgolás.



8. sz. Részlet a 9. számú zsebkendőtartóhoz.

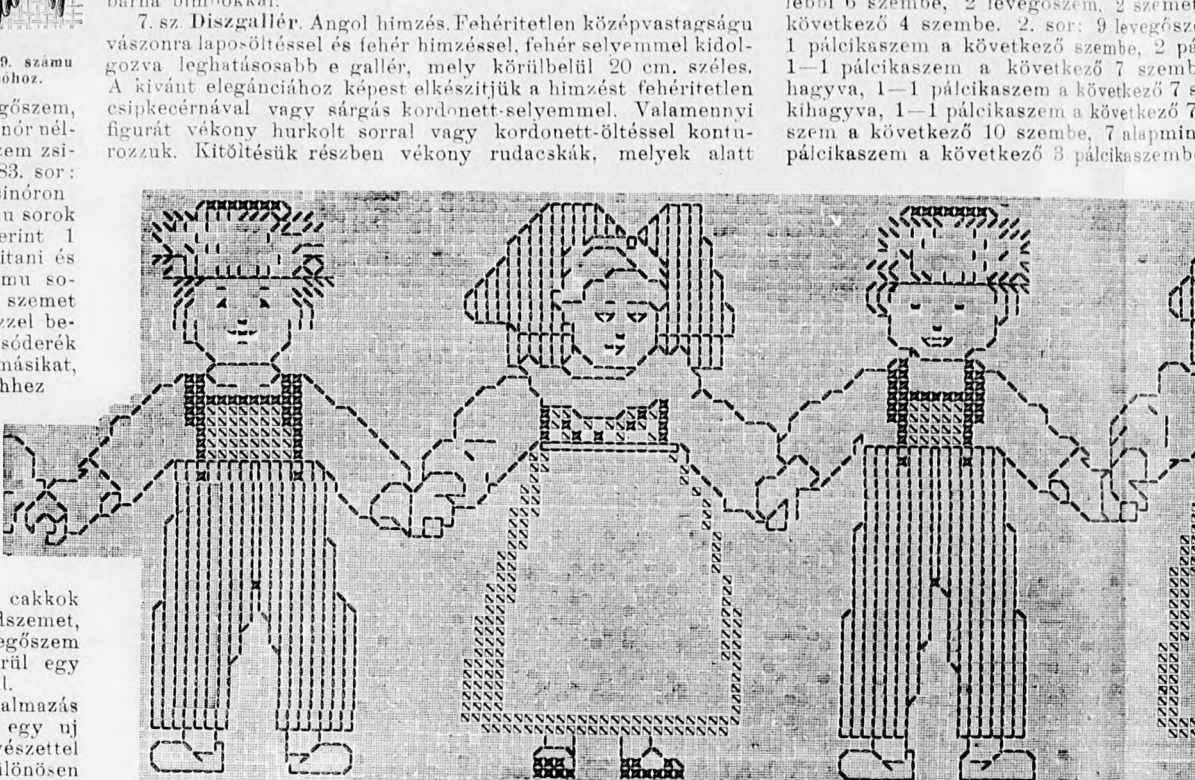
65. sor: 1 levegőszem, 4 rövidszem zsinór nélkül, 21 rövidszem zsinóron át. 66-83. sor: rendszerint zsinóron át, a párosszámú sorok végén rendszerint 1 szemet szaporítani és a páratlan számú sorok végén 1 szemet fogyasztani. Ezzel bevégeztük az alsóderék jobb felét, a másikat, a bal felét ehhez képest természetesen ellenkező irányban. A derék alsó és felső szélét apró, a zsinóron át horgolt kis cakkok díszítik, melylyel együtt a vállszalagot is hozzáhorgoljuk. A kis cakkok mindegyikének horgolunk 4 rövidszemet, melynek középső 2 szemjét 2 levegőszem által elválasztjuk. A karkivágás körül egy rövidszem-ort horgolunk biztosításul.

6. sz. Intarzia-festés. A szabadalmazás alatt álló intarzia-festéssel ismét egy új technikával ismerkednek meg a művészzel is foglalkozó nő olvasóink, mely különösen azért igen kedvelt, mert igen könnyű és mutatható föl vele, ugyannyira, hogy a ki az ilyen díszítési tárgyakat nem nagyon szorosan vizsgálja, alig tudja megkülönböztetni ez utánzást a valódi berakott munkától. Kellően preparált, sztaniozzal átívont s rajzzal ellátott tarsó-famunkák bármely kézimunkakereskedésben megrendelhetők. Ugyiszintén kapható egymunkadoboz 8 üveg tarsó-lakkal, 1 üveg tarsó-ragasztóanyaggal, 1 csipetű, 1 kés, 2 festékeszés, 1 szivacs, sztanioz, 1 kaucsukujjal, 1 próbatáblával és egy kimerítő magyarító szöveggel. Munkálata következőképp történik: azon részei a tárgynak, a melyeket a fa színével meghagyni akarunk, mint pl. itt a tálon a róza, ezek az egész munkálaton keresztül sztaniozzal betakarva maradnak. A többi részek, t. i. mindenek előtt azokat a részeket szabadjutjuk a sztanioz alól, a melyek egy egységes színárnyalatot kapnak, ezeket először a késsel, melyet teljesen rézsut tartunk, konturuzzuk, illetve bevagdaltjuk és azután a csipetűvel a sztaniozt leemeljük,

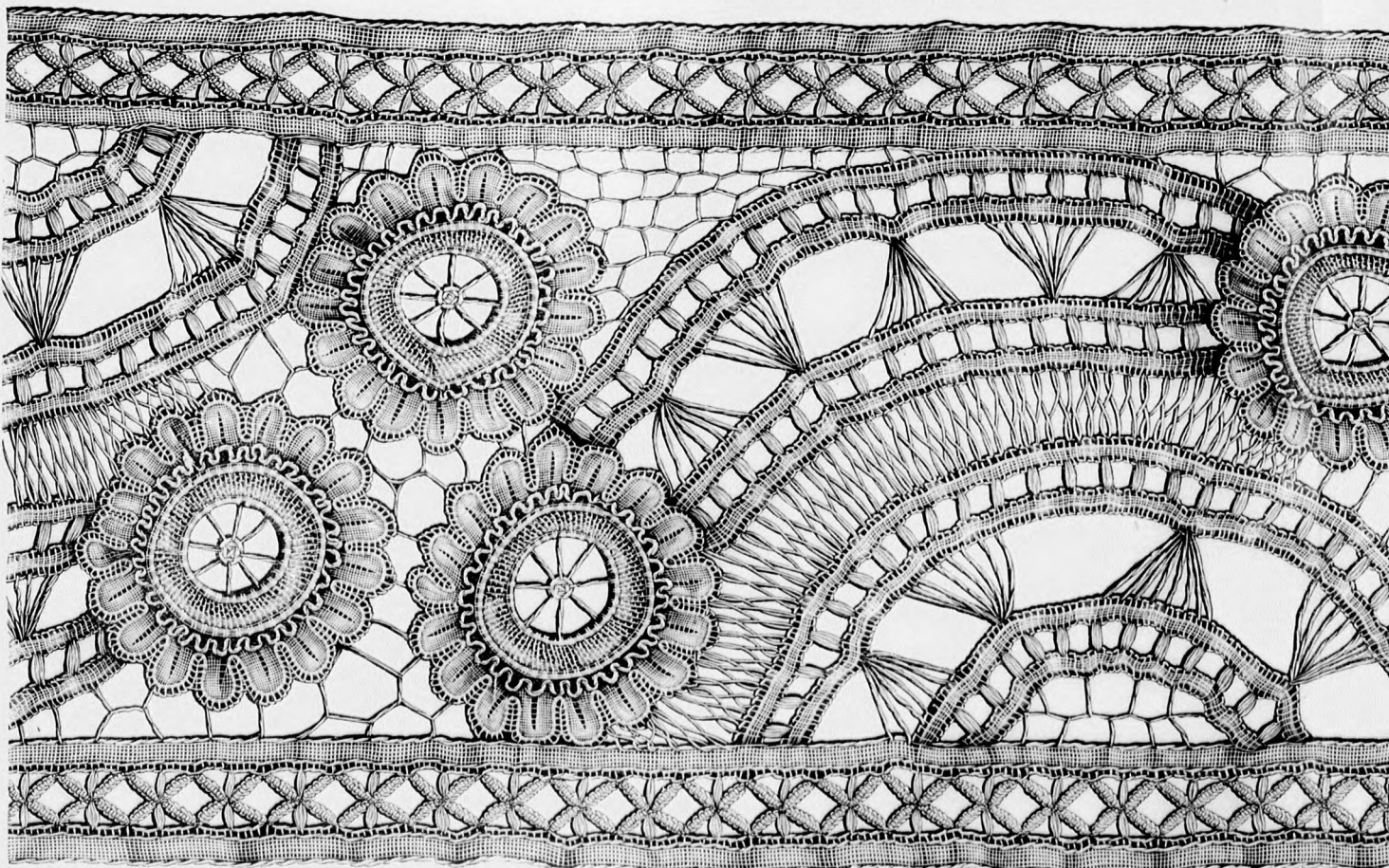


15. sz. Szegélyzet bluzok díszítésére. Lapos kivarrás és holbeinöltések.

11. sz. Sarokdísz kisebb takarókra mégis szép eredmény mutatható föl vele, ugyannyira, hogy a ki az ilyen díszítési tárgyakat nem nagyon szorosan vizsgálja, alig tudja megkülönböztetni ez utánzást a valódi berakott munkától. Kellően preparált, sztaniozzal átívont s rajzzal ellátott tarsó-famunkák bármely kézimunkakereskedésben megrendelhetők. Ugyiszintén kapható egymunkadoboz 8 üveg tarsó-lakkal, 1 üveg tarsó-ragasztóanyaggal, 1 csipetű, 1 kés, 2 festékeszés, 1 szivacs, sztanioz, 1 kaucsukujjal, 1 próbatáblával és egy kimerítő magyarító szöveggel. Munkálata következőképp történik: azon részei a tárgynak, a melyeket a fa színével meghagyni akarunk, mint pl. itt a tálon a róza, ezek az egész munkálaton keresztül sztaniozzal betakarva maradnak. A többi részek, t. i. mindenek előtt azokat a részeket szabadjutjuk a sztanioz alól, a melyek egy egységes színárnyalatot kapnak, ezeket először a késsel, melyet teljesen rézsut tartunk, konturuzzuk, illetve bevagdaltjuk és azután a csipetűvel a sztaniozt leemeljük,



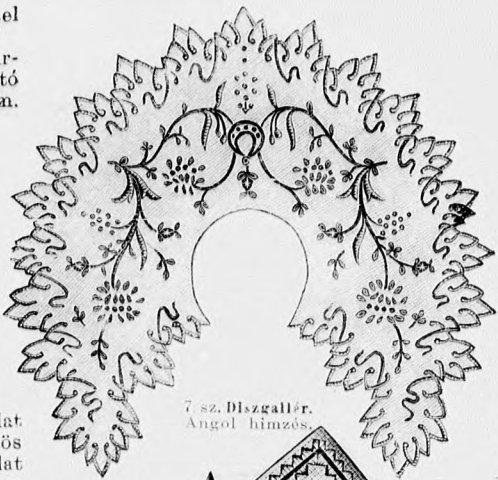
12. sz. Hímzés mintája az 1. szám alatti falvédőnek. Színmagyarázat: ■ vörös, ■ sötétkék, ■ sötétkék holbeinöltés.



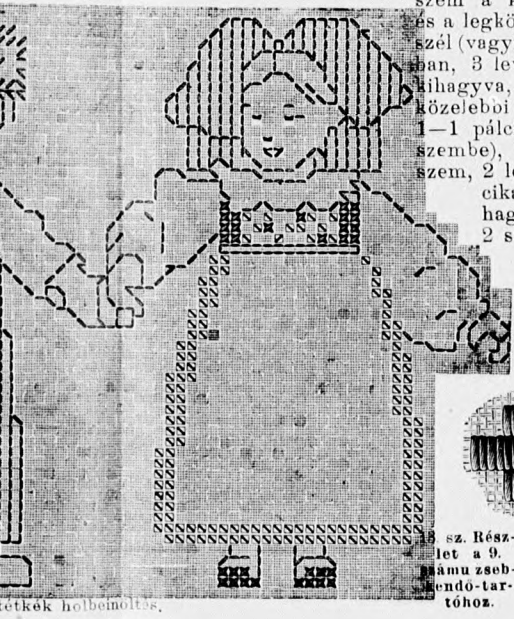
16. sz. Csipkebetét estélyi ruha díszítésére stb. Irésipkoszongmunka.

A levélfurák laposhimzéssel

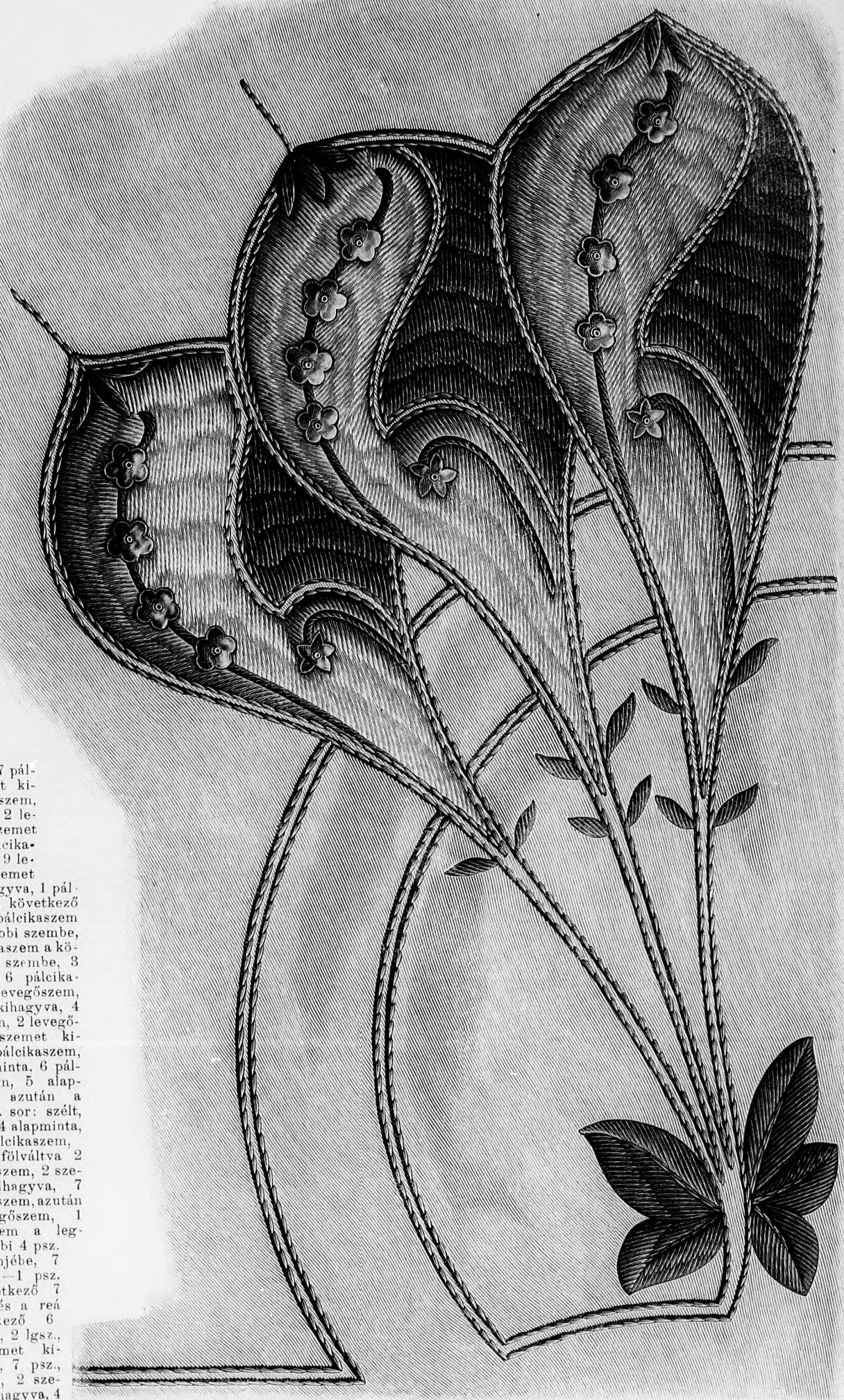
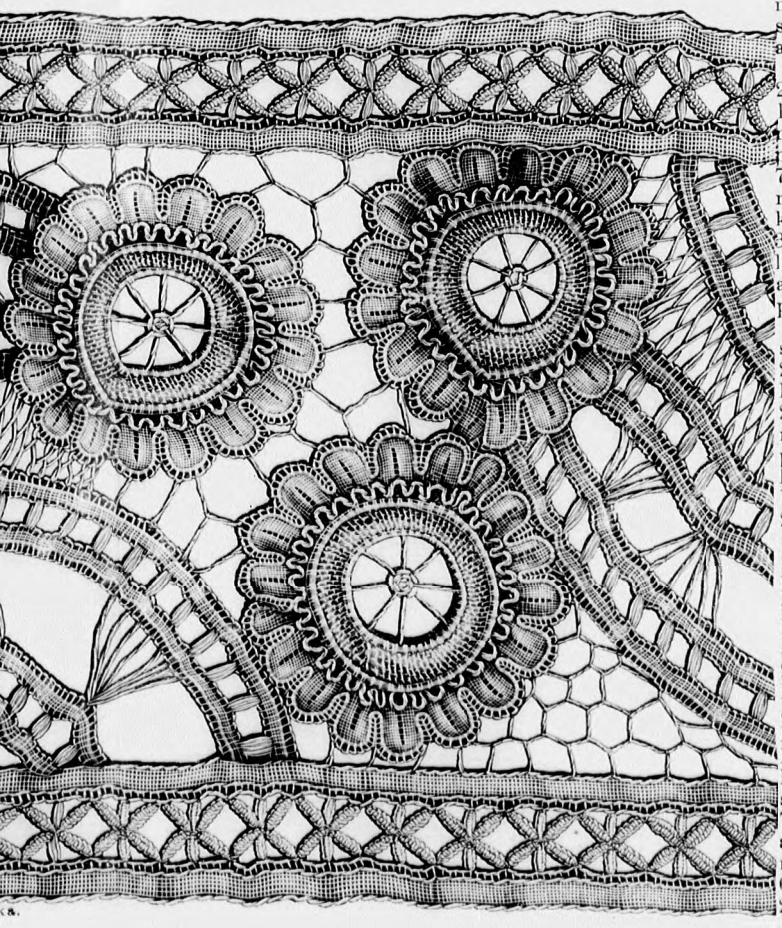
tartó, Lapos-kivarrás és aszsur-  
Igen egyszerű módon állítható  
ó. Egy 20 cm. magas, 40 cm.  
intű kongrékelme az alapja.  
gében felébe hajtjuk, akkor  
ormát, a melynek felső lap-  
agmintát és keskeny sze-  
lyhez a 8. és 13. sz. alatt  
ragul selymet vagy selyem-  
rom színben, pl. ó-kék, réz-  
fűt Rendszerint 12 szálát  
kózt, a melyeket a 9. szám  
s kálógatott színűen ki-  
masá ne válják a minta.  
gyobb csillagok közé min-  
lagot teszünk, a melyhez  
álunk. (Lásd a 13. számú  
körülévő szegélyzethez 6 szálát  
pl. a cakkfigurákat pedig rézvörös  
arrjuk. Ugyancsak ilyen szálát  
ortok közé, mint azt a 8. számú  
oa pedig pókot varrunk belőle. Ha kész  
kongré szélét köröskörül behajtjuk  
szatimbéléssel lefogjuk. Három színes  
ik össze a zsebkendő-tartót.



7. sz. Diszgallér. Angol himzés.  
9. sz. Zsebkendő-tartó. Lapos kivarrás és aszsuror. Ehhez a 8. és 13. sz.



13. sz. Részlet a 9. számú zsebkendő-tartóhoz.



14. sz. Minta fele egy dívánpárnára. Laposhimzés, tüfestés és gyöngyházfelvarrás.

szél (vagyis a páros számú sorokban 1-1 rövidszem, 1 rövidszem a legközelebbi 5 levegőszembe, 3 levegőszem, 1-1 pálcikaszem a következő pálcikaszembe és a legközelebbi 3 szembe. 3. sor: szél (vagyis a páratlan számú sorokban, 3 levegőszem, 1 pálcikaszem kihagyva, 1-1 pálcikaszem a legközelebbi 3 pálcikaszembe, 5 levegőszem, 1-1 pálcikaszem a következő 4 pálcikaszembe), azután 6 alapminta, 6 pálcikaszem, 2 levegőszem, 2 szemet kihagyva, 7 pálcikaszem, 2 levegőszem, 2 szemet kihagyva, 10 pálcikaszem, 2 levegőszem, 2 szemet kihagyva, 7 pálcikaszem, 2 levegőszem, 2 szemet kihagyva, 1 pálcikaszem a következő szembe, 2 pálcikaszem a legközelebbi szembe, 1 pálcikaszem a következő 4 szembe, 3 alapminta, 6 pálcikaszem, 2 levegőszem, 2 szemet kihagyva, 4 pálcikaszem, 2 levegőszem, 2 szemet kihagyva, 7 pálcikaszem, 3 alapminta, 6 pálcikaszem, 5 alapminta, azután a szél 5. sor: szél, azután 4 alapminta, 3 pálcikaszem, 2-szer fölvaltva 2 levegőszem, 2 szemet kihagyva, 7 pálcikaszem, azután 7 levegőszem, 1 rövidszem a legközelebbi 4 psz. 3 szemjébe, 7 lgsz., 1-1 psz. a következő 7 psz. 4 és a reá következő 6 szembe, 2 lgsz., 2 szemet kihagyva, 7 psz., 2 lgsz., 2 szemet kihagyva, 4 psz. 6. sor: 9 lgsz., 7 szemet belőle kihagyva, 1 psz. a következő szembe, 2 psz. a legközelebbi szembe, 1-1 psz. a következő 7 szembe, 2 lgsz., 2 szemet kihagyva, 10 psz., 2-szer fölvaltva 7 lgsz., 1 rdsz. a legközelebbi lgsz.-körívbe, azután 7 lgsz., 1-1 psz. a negyedik pszbe és a reá következő 9 szembe, 2 lgsz., 10 psz., 2-szer fölvaltva 7 lgsz., 1 rdsz. a legközelebbi lgsz. körívbe, azután 7 lgsz., 3 psz. a következő lgsz.-körívbe, 1-1 psz. a legközelebbi pszbe és a reá következő 6 szembe, 2 lgsz., 10 psz., 3 alapm., szél. 11. sor: 4 alapm., 3 psz. 2 szer fölvaltva, 2 lgsz., 7 psz., azután 7 lgsz., 1 rdsz. a legközelebbi lgsz.-körívbe, 7 lgsz., 3 psz. a következő lgsz.-körívbe, 1-1 psz. a következő 4 pszbe, 2 lgsz., 7 psz., 2 lgsz., 4 psz. 12. sor: 5 lgsz., 3 psz. kihagyva, 7 psz., 2 lgsz., 10 psz., 2-szer fölvaltva 2 lgsz., 7 psz. 14. sor: 5 lgsz., 3 psz. kihagyva, 10 psz., 2-szer fölvaltva 2 lgsz., 7 psz., azután 2 lgsz., 10 psz., 7 alapm., szél. 15. sor: szél, 8 alapm., 3 psz., 2 lgsz., 7 psz., 3 alapm., 6 psz., 2 lgsz., 4 psz. A 2-15. sorig rendszerint ismétlődő. A csipke alsó elvégzésének horgolunk 8 pálcikaszemet minden levegőszem-körívbe, a cakkosuc levegőszem-körívjébe azonban 14 pálcikaszemet horgolunk.

1 psz. a legközelebbi pszbe, 3 psz. a következő lgsz.-körívbe, 8-szor fölvaltva 7 lgsz., 1 rdsz. a legközelebbi lgsz.-körívbe, azután 7 lgsz., 3 psz. a következő lgsz.-körívbe, 1 psz. a legközelebbi pszbe, 2-szer fölvaltva 2 lgsz., 7 psz. 10. sor: 5 lgsz., 1-1 psz. a negyedik pszbe és a következő 9 szembe, 2 lgsz., 10 psz., 2-szer fölvaltva 7 lgsz., 1 rdsz. a legközelebbi lgsz. körívbe, azután 7 lgsz., 3 psz. a következő lgsz.-körívbe, 1-1 psz. a legközelebbi pszbe és a reá következő 6 szembe, 2 lgsz., 10 psz., 3 alapm., szél. 11. sor: 4 alapm., 3 psz. 2 szer fölvaltva, 2 lgsz., 7 psz., azután 7 lgsz., 1 rdsz. a legközelebbi lgsz.-körívbe, 7 lgsz., 3 psz. a következő lgsz.-körívbe, 1-1 psz. a következő 4 pszbe, 2 lgsz., 7 psz., 2 lgsz., 4 psz. 12. sor: 5 lgsz., 3 psz. kihagyva, 7 psz., 2 lgsz., 10 psz., 2-szer fölvaltva 2 lgsz., 7 psz. 14. sor: 5 lgsz., 3 psz. kihagyva, 10 psz., 2-szer fölvaltva 2 lgsz., 7 psz., azután 2 lgsz., 10 psz., 7 alapm., szél. 15. sor: szél, 8 alapm., 3 psz., 2 lgsz., 7 psz., 3 alapm., 6 psz., 2 lgsz., 4 psz. A 2-15. sorig rendszerint ismétlődő. A csipke alsó elvégzésének horgolunk 8 pálcikaszemet minden levegőszem-körívbe, a cakkosuc levegőszem-körívjébe azonban 14 pálcikaszemet horgolunk.

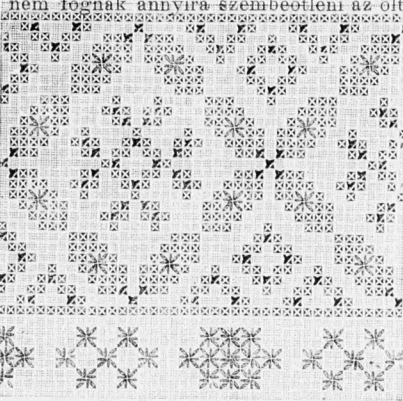
11. sz. Sarokszegélyzet kisebb takarókra. Könnyű himzés gyermekeknek.  
14. sz. Minta egy dívánpárnára. Laposhimzés, szárított és gyöngyházfelvarrással. Igen eredeti e minta mind formájára, mind kivitelre nézve. Alapja

halványrezeda selyemkelme, mintája a középtől vissza-felé ismétlődve adja a teljes egészet. Anyagul ó-kék és divatszínű filloz-selymet veszünk. Valamennyi konturtés

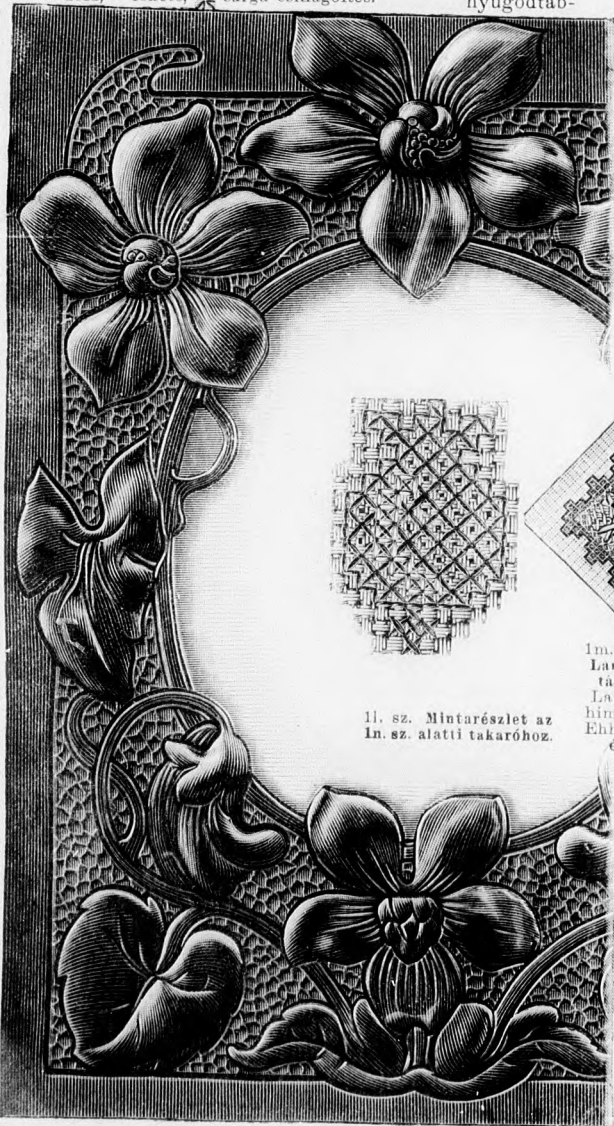


1b. sz. Kötény. Kereszt- és csillagoltésú kivarrás. Ehhez az 1g. és 1i. sz.

1/4 cm. távolságra egymástól. A levélvégeken elhelyezett apró levélkék, valamint alul a középben levő nagyobb levelek és maguk a nagy virágszirmok tűfestéssel himzendők ugyancsak a fentebbi selyemmel. E levelek himzésénél különösen figyelembe veendő, hogy az öltések a levél hajlékony formájának irányába essék, mert akkor a selyemszál fénye által is elérjük az élethű fény- és árnyékhatást. A nagy virágszirmoknak egyik fele (a sötétebb) szintén divatszinnel, a nagyobb fele azonban ó-kék selyemmel egymásba ötvött finom laposó tészel himzendő, természetesen a vékony selyemszálú himzésen nem fognak annyira szembeötleni az öltések változtatott irányai, mint jelen képünkön, hol ugyancsak céloztuk az irány markánsabb vonalait, éppen ez okból, hogyszembeötlő legyen, tudva azt, hogy nagyobb felületek himzésénél éppen ez a legnehezebb; a himzett felületek természetesen sokkal nyugodtab-

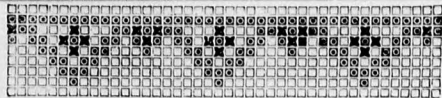


1g. sz. Minta az 1b. szám alatti kötényhez és az 1c. szám alatti párnához. Színmagyarázat: \* zöld, x fekete, / sárga csillagoltés.



1p. sz. Természetes nagyságu részlet az 1f. szám alatti araképkerethez.

érvízínű aida-kanavából készült, a mely a szélén körül beszeggett. Fehér, világos, közép és sötétkék himzőpamut a legalkalmasabb anyag a kiarráshoz. A legsötétebb árnyalatokat a csillagfigurákat kék fonalat veszünk. A takaró széle körül csipkét is alkalmazunk, de egyáltalán beszegve is megtehető.



1a. sz. Mintarészlet az 1c. számhoz. Színmagyarázat: \* sárga, x fekete.

1c. sz. Célserű divánpárna. Kereszt- és csillagoltésú kivarrás. Ehhez az 1a. és 1g. sz. szarát divatszín selyemmel száróltés-sal és pedig két-soroson, körülbelül

bak lesznek ezáltal. A két felületen belül végigvonuló szárvonalak divatos színű laposöltésekkel himzendők és fölvarrott gyöngyházcsillagok által élenkítettők.

Megjegyzendő, hogy e párnának kivételét gyakorlott kéz vállalhathja csak el.

15. sz. Himzésbetét bluzok díszítésére. Lapos- és holbein-öltésű kivarrás. A virágformájú figurákat arany-sárga és pávakék, a háromszög figurákat világos zöld selyemmel varrjuk ki. A három cakkos figura kitöltése rézvörös.

16. sz. Csipkebetét estélyi ruhák díszítésére. Ir-cipkeszalag. A kereskedésekben megjelent finom gyöngéd csipkeszalagok vezettek egy egészen új, igen becses, a valódi varrott csipkékre emlékeztető mintázatu csipkéhez, a melyek közül mintánk is való, a mely estélyi vagy társaságu való toalettek díszítésére kiválóan elegáns hatású. A sirtingre előrajzolt mintarajzot úgy kezeljük, mint a point-lace munkánál, hogy a szalagokat fölfelcéljük előbb, utóbb apró szegő öltéssel egymáshoz varrjuk a szükséges helyeken. A kitöltést a széleket között leginkább a szokásos szálésztés sodrással.

1b. sz. Kötény Kereszt- és csillagoltés-kivarrás. Ehhez az 1g. és 1i. sz. A 64 cm. hosszú, 60 cm. széles fehér sirtingből készült kötény alul 6 cm. szélesen kék szatinnal van befoglalva, utána 4 cm. széles távolság s ismét egy 1 1/2 cm. széles kék szatinpánt van E két pánt között van az 1g. alatti mintának alsó keskeny szegélyzete elhelyezve, ugyszintén a kötény szegély-

1h. sz. Természetes nagyságu részlet az 1i. szám alatti lampatácahoz.



1i. sz. Mintarészlet az 1h. szám alatti takaróhoz. Ehhez az 1h. és 1o. sz.



1m. sz. Lampatáca. Lapos-himzés. Ehhez az 1h. és 1o. sz.

1p. sz. Éjjeli-széknyitakaró. Kereszt-, holbein- és csillagoltésú kivarrás. Ehhez az 1i. és 1g. szám.

A széles szegélyzet az 1g. sz. alatt van kellő színmagyarazattal. Főül a kötényt egy csúcsos övbe szorítjuk 28 cm. szélességben. A kötényszalagok 60 cm. hosszúak és 5 cm. szélességűek, szintén sirtingből valók. A minta a kötényre keresztrellek van előnyomtatva.

1c. sz. Célserű divánpárna. Kereszt- és csillagoltésú kivarrás. Ehhez az 1a. és 1g. sz. Igen célserű a két, egyenkint 58 cm. hosszú és 38 cm. széles vörös vászonlapokból álló párnahuzat, a melynek varrását a szélén vastag zsinór takarja, a sarkokon három fület alakitva belőle. A párna felső lapja egy keresztrellek előnyomtatott mintát tüntet föl, a melynek felső és alsó szélén egy

keskeny nyersszínű vert csipkebetét vonul végig, a mely alatt a vásznat kivágjuk s egy másik színeset esetleg alávarrhatunk. A középszegélyzethez flosszinfonalt, egy selyemfényű himzőfonalat használunk.

1d. sz. Ékszerkazetta-tartó. Festés és száróltés. Igen kedves a díszítése a 46 cm. nagyságu sás-zöldszínű selyemből fehér szatinnal alábélelt kis takarónak. Körülbelül 4 cm-nyire a külső szélől egy barna virágszarát föltüntető vonal húzódik végig, a melyből befelé hajló festett Margitka-virágok egy-egy zöld levélkével kiágaznak.

A takarónak középfelületén keresztformán négyyszer ismétlődő virágoskorösz-szeállítás van, fehér és sárgán váltakoznak rajta a virágok. Egyetlen egy virág jelzi a középpontot. Kissé markánsabb zöldszínek a levelek, a széleken zöld filloz-selyemmel száróltéssel konturozva. Érdekesseget kölcsönöznek a virágokon alkalmazott fénypontoknak látszó száróltés-vonalak, részben fehér, illetve sárga selyemmel.

1e. sz. Teaszitalterítő. Tűfestés és laposhimzés. A 74 cm. nagyságu takaró finom fehér vászonból készült s egy különleges stílzált tulipánminta díszíti, a melyhez

vöröses lila, sárgás vörös és divatszínű filloz-selymet a virágokhoz, a levelekhez és szárhoz olajzöldet veszünk. A tulipánokat tűfestéssel, az indákat és szárrakat egy vékony barna száróltésú soral konturozunk és laposöltéssel töltjük. Egy kis csipke foglalja be a szélét.

1f. sz. Araképkeret. Fémdomborítás (Bossier Arbeit). Ehhez az 1p. sz. Kiválóan elegáns neteljeztminta ékesíti az araképkereket, a melyhez egy természetes nagyságu részlet az 1p. szám alatt találunk. Mint az utóbbiból világosan láthatjuk valamennyi figura, eles szelvényall konturozott. A leveleket és virágokat erősen domborítjuk. E munkálatnál figyelembe veendő az árnyék és fényhatás, mert rossz helyre alkalmazott magasodás igen fűrészes hatású, vagyis a formákat egészen másképpen tünteti föl. Teljesen laposak a szarok, valamint a kép belső keretét képező csik és a széles külső csik is. A figurák közti alapot kellő kidolgozással marványozzuk, mely

különösen jól hat a sok sima és domborított felület között. 1k. sz. Tükönyvecske. Szár- és laposhimzés. tésű himzés, 8 1/2 cm. hosszúságnál 9 cm. széles a csillag alakú tükönyvecske, melynek felső lapja olajzöld posztó vagy flanel. A csillag szárvonalát himzéshez bármily színű selymet vehetünk, a f-thold mintájához azonban barna, zöld, sötétvörös és világoskék selymet veszünk, ez utóbbit a kis laposöltésű neteljezethez. E felső posztólap alá még két fehér posztó, vagy flanelt teszünk és két lyukkocsival összejűk, ebbe zsinórt fűzünk s kész a tükönyvecske.

1m. sz. Lampatáca. Lapos-himzés. Ehhez az 1h. és 1o. sz. A 26 cm. átmérőű kerek lap áll egy kartonlapból és egy valamivel nagyobb olajzöld posztólapból, melyet reáragasztunk az előbbire. A flosszinfonállal himzett alpesi ibolyamintát könnyen elkészíthetjük az 1b. és 1o. sz. alatti természetes nagyságu részletek nyomán. A virágokhoz kekes-vörös három árnyalat selymet, a levelekhez pedig négy árnyalat rézedaselymet veszünk. Széle körül rezedaszínű hurkolás.

1n. sz. Éjjeli-széknyitakaró. Kereszt-, holbein- és csillagoltésú himzés. Ehhez az 1i. és 1g. sz. A tetészes szerinti nagyságuan előállítható takaró



1k. sz. Tükönyvecske Száróltés és laposhimzés.

1l. sz. Részlet az 1m. számhoz.

1o. sz. Részlet az 1m. számhoz.

1p. sz. Éjjeli-széknyitakaró. Kereszt-, holbein- és csillagoltésú himzés. Ehhez az 1i. és 1g. sz. A tetészes szerinti nagyságuan előállítható takaró

1d. sz. Ékszerkazetta-tartó. Festés és száróltés. Igen kedves a díszítése a 46 cm. nagyságu sás-zöldszínű selyemből fehér szatinnal alábélelt kis takarónak. Körülbelül 4 cm-nyire a külső szélől egy barna virágszarát föltüntető vonal húzódik végig, a melyből befelé hajló festett Margitka-virágok egy-egy zöld levélkével kiágaznak.

A takarónak középfelületén keresztformán négyyszer ismétlődő virágoskorösz-szeállítás van, fehér és sárgán váltakoznak rajta a virágok. Egyetlen egy virág jelzi a középpontot. Kissé markánsabb zöldszínek a levelek, a széleken zöld filloz-selyemmel száróltéssel konturozva. Érdekesseget kölcsönöznek a virágokon alkalmazott fénypontoknak látszó száróltés-vonalak, részben fehér, illetve sárga selyemmel.

1e. sz. Teaszitalterítő. Tűfestés és laposhimzés. A 74 cm. nagyságu takaró finom fehér vászonból készült s egy különleges stílzált tulipánminta díszíti, a melyhez

vöröses lila, sárgás vörös és divatszínű filloz-selymet a virágokhoz, a levelekhez és szárhoz olajzöldet veszünk. A tulipánokat tűfestéssel, az indákat és szárrakat egy vékony barna száróltésú soral konturozunk és laposöltéssel töltjük. Egy kis csipke foglalja be a szélét.

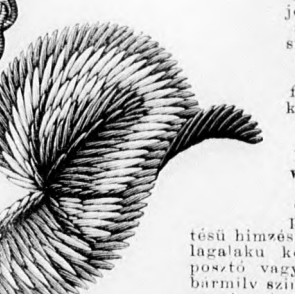
1f. sz. Araképkeret. Fémdomborítás (Bossier Arbeit). Ehhez az 1p. sz. Kiválóan elegáns neteljeztminta ékesíti az araképkereket, a melyhez egy természetes nagyságu részlet az 1p. szám alatt találunk. Mint az utóbbiból világosan láthatjuk valamennyi figura, eles szelvényall konturozott. A leveleket és virágokat erősen domborítjuk. E munkálatnál figyelembe veendő az árnyék és fényhatás, mert rossz helyre alkalmazott magasodás igen fűrészes hatású, vagyis a formákat egészen másképpen tünteti föl. Teljesen laposak a szarok, valamint a kép belső keretét képező csik és a széles külső csik is. A figurák közti alapot kellő kidolgozással marványozzuk, mely

különösen jól hat a sok sima és domborított felület között. 1k. sz. Tükönyvecske. Szár- és laposhimzés. tésű himzés, 8 1/2 cm. hosszúságnál 9 cm. széles a csillag alakú tükönyvecske, melynek felső lapja olajzöld posztó vagy flanel. A csillag szárvonalát himzéshez bármily színű selymet vehetünk, a f-thold mintájához azonban barna, zöld, sötétvörös és világoskék selymet veszünk, ez utóbbit a kis laposöltésű neteljezethez. E felső posztólap alá még két fehér posztó, vagy flanelt teszünk és két lyukkocsival összejűk, ebbe zsinórt fűzünk s kész a tükönyvecske.

1m. sz. Lampatáca. Lapos-himzés. Ehhez az 1h. és 1o. sz. A 26 cm. átmérőű kerek lap áll egy kartonlapból és egy valamivel nagyobb olajzöld posztólapból, melyet reáragasztunk az előbbire. A flosszinfonállal himzett alpesi ibolyamintát könnyen elkészíthetjük az 1b. és 1o. sz. alatti természetes nagyságu részletek nyomán. A virágokhoz kekes-vörös három árnyalat selymet, a levelekhez pedig négy árnyalat rézedaselymet veszünk. Széle körül rezedaszínű hurkolás.

1n. sz. Éjjeli-széknyitakaró. Kereszt-, holbein- és csillagoltésú himzés. Ehhez az 1i. és 1g. sz. A tetészes szerinti nagyságuan előállítható takaró

1o. sz. Részlet az 1m. számhoz.



1k. sz. Tükönyvecske Száróltés és laposhimzés.

1l. sz. Részlet az 1m. számhoz.

1p. sz. Éjjeli-széknyitakaró. Kereszt-, holbein- és csillagoltésú himzés. Ehhez az 1i. és 1g. sz. A tetészes szerinti nagyságuan előállítható takaró

1q. sz. Mintarészlet az 1n. szám alatti takaróhoz.

1d. sz. Ékszerkazetta-tartó. Festés és száróltés. Igen kedves a díszítése a 46 cm. nagyságu sás-zöldszínű selyemből fehér szatinnal alábélelt kis takarónak. Körülbelül 4 cm-nyire a külső szélől egy barna virágszarát föltüntető vonal húzódik végig, a melyből befelé hajló festett Margitka-virágok egy-egy zöld levélkével kiágaznak.

A takarónak középfelületén keresztformán négyyszer ismétlődő virágoskorösz-szeállítás van, fehér és sárgán váltakoznak rajta a virágok. Egyetlen egy virág jelzi a középpontot. Kissé markánsabb zöldszínek a levelek, a széleken zöld filloz-selyemmel száróltéssel konturozva. Érdekesseget kölcsönöznek a virágokon alkalmazott fénypontoknak látszó száróltés-vonalak, részben fehér, illetve sárga selyemmel.

1e. sz. Teaszitalterítő. Tűfestés és laposhimzés. A 74 cm. nagyságu takaró finom fehér vászonból készült s egy különleges stílzált tulipánminta díszíti, a melyhez

vöröses lila, sárgás vörös és divatszínű filloz-selymet a virágokhoz, a levelekhez és szárhoz olajzöldet veszünk. A tulipánokat tűfestéssel, az indákat és szárrakat egy vékony barna száróltésú soral konturozunk és laposöltéssel töltjük. Egy kis csipke foglalja be a szélét.

1f. sz. Araképkeret. Fémdomborítás (Bossier Arbeit). Ehhez az 1p. sz. Kiválóan elegáns neteljeztminta ékesíti az araképkereket, a melyhez egy természetes nagyságu részlet az 1p. szám alatt találunk. Mint az utóbbiból világosan láthatjuk valamennyi figura, eles szelvényall konturozott. A leveleket és virágokat erősen domborítjuk. E munkálatnál figyelembe veendő az árnyék és fényhatás, mert rossz helyre alkalmazott magasodás igen fűrészes hatású, vagyis a formákat egészen másképpen tünteti föl. Teljesen laposak a szarok, valamint a kép belső keretét képező csik és a széles külső csik is. A figurák közti alapot kellő kidolgozással marványozzuk, mely

különösen jól hat a sok sima és domborított felület között. 1k. sz. Tükönyvecske. Szár- és laposhimzés. tésű himzés, 8 1/2 cm. hosszúságnál 9 cm. széles a csillag alakú tükönyvecske, melynek felső lapja olajzöld posztó vagy flanel. A csillag szárvonalát himzéshez bármily színű selymet vehetünk, a f-thold mintájához azonban barna, zöld, sötétvörös és világoskék selymet veszünk, ez utóbbit a kis laposöltésű neteljezethez. E felső posztólap alá még két fehér posztó, vagy flanelt teszünk és két lyukkocsival összejűk, ebbe zsinórt fűzünk s kész a tükönyvecske.

1m. sz. Lampatáca. Lapos-himzés. Ehhez az 1h. és 1o. sz. A 26 cm. átmérőű kerek lap áll egy kartonlapból és egy valamivel nagyobb olajzöld posztólapból, melyet reáragasztunk az előbbire. A flosszinfonállal himzett alpesi ibolyamintát könnyen elkészíthetjük az 1b. és 1o. sz. alatti természetes nagyságu részletek nyomán. A virágokhoz kekes-vörös három árnyalat selymet, a levelekhez pedig négy árnyalat rézedaselymet veszünk. Széle körül rezedaszínű hurkolás.

1n. sz. Éjjeli-széknyitakaró. Kereszt-, holbein- és csillagoltésú himzés. Ehhez az 1i. és 1g. sz. A tetészes szerinti nagyságuan előállítható takaró

1o. sz. Részlet az 1m. számhoz.



1k. sz. Tükönyvecske Száróltés és laposhimzés.

1l. sz. Részlet az 1m. számhoz.

1p. sz. Éjjeli-széknyitakaró. Kereszt-, holbein- és csillagoltésú himzés. Ehhez az 1i. és 1g. sz. A tetészes szerinti nagyságuan előállítható takaró

1q. sz. Mintarészlet az 1n. szám alatti takaróhoz.