

Kézimunka-Melléklet,

a Divat Újság

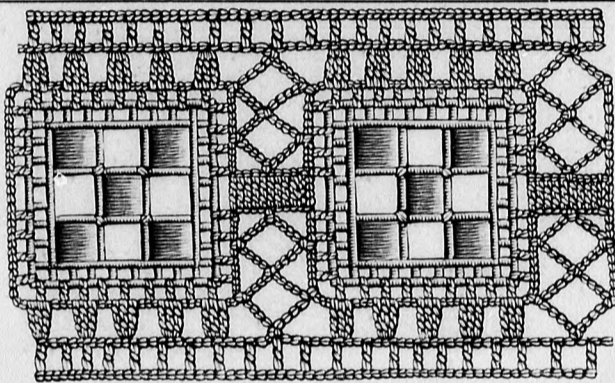
Külön Melléklete.

XIII. év.

Budapest, 1906. augusztus.

8. sz.

1. sz. Betét. Géphímzés és horgolás. 60-as számú horgolófonállal készen kapható, 3 $\frac{1}{2}$ cm. nagyságú himzett négyzetekre horgoljuk a betétet, a mely alsószoknyára, kötényre s takaróra alkalmas. A himzett négyyszög széllükjainak negyedéknél kezdve 1 sor: 1 pálcikaszem a lyukba, 12 levegőszem, ezen visszamenve az utolsó négy levegőszemet kihagyva, egy-egy kettes pálcikaszem a legközelebbi 8 levegőszembe és a felső keresztbe fekvő pálcikák felső szentagjaiba, 1 pálcikaszem a négyzet második szabadon álló széllükacskába, 3-szor felváltva 2 levegőszem, 1 pálcikaszem a legközelebbi széllükba, azután *, 4 levegőszem, 1 pálcikaszem a négyzet saroklyukjába, a melybe már is 1 pálcikaszem horgoltatott, 8-szor felváltva 2 levegőszem,



1. sz. Betét. Géphímzés és horgolás.



2. sz. J T monogram. Laposímzés.

1 pálcikaszem a legközelebbi széllükba, *, erre 4 levegőszem, 1 pálcikaszem a saroklyukba, a melybe már 1 pálcikaszem horgoltatott, 3-szor felváltva 2 levegőszem, 1 pálcikaszem a legközelebbi széllükba, azután 4 levegőszem, 1 pálcikaszem a második szá-

tooglalunk az előző négyzethez és pedig a kezdetnek 12 levegőszemjéből kihagyott 4 levegőszemjéhez, előbb a 4 kihagyott szem utolsó, utóbb az első szemjéhez foglaljuk. A kellő számú négyzetek körülhorgolása után elkezdjük a 2. sort: *, 3 egybe összefoglalt kettes pálcikaszem, a melyek közül az 1. a legközelebbi sarok 4 levegőszemjének az 1., a 2. a következő pálcikaszembe, a 3 a következő 2 levegőszembe foglaltatik, azután 4-szer fel-

badonálló széllükba, 3-szor felváltva 2 levegőszem, 1 pálcikaszem a következő széllükba, azután a *-tól *-ig egyszer ismételni, azután 4 levegőszem, 1 pálcikaszem a saroklyukba, a melybe már 1 pálcikaszem horgoltatott, 2-szer felváltva 2 levegőszem, 1 pálcikaszem a legközelebbi széllükba, azután 2 levegőszemet az 1. pálcikaszemhez foglalni, a szálat megerősítjük, *. Ezzel befejeztünk egy négyzetet. A másik négyzet körülhorgolásánál a középső 4 levegőszem horgolása előtt hozzá-



5. sz. Gallér- és késétölgarnitúra. Lyukhímzés.

3. és 4. sz. Bluzsík természetes nagyságú himzésrészellettel. Laposímzés.

váltva 4 levegőszem, 3 egybe összefoglalt pálcikaszem, a melyek közül az 1. a legközelebbi 2 levegőszembe, a 2. a következő pálcikaszembe, a 3. a következő levegőszembe foglaltatik, azután 9 levegőszem, 1 rövidszem a négyzetsarok levegőszemjébe, a melybe az utolsó kettes pálcikaszem foglaltatott, 9 levegőszem, 1 rövidszem a második két pálcikaszem között lévő 2 levegőszembe, 4 levegőszem, 1 rövidszem az első sor kettes pálcikaszem 4. szemjének felső szentagjába, 4 levegőszem, 1 rövidszem a második pálcikaszem utáni 2 levegőszembe, 4 levegőszem, 1 rövidszem a legközelebbi 9 levegőszem középső szemjébe, 4 levegőszem, 1 rövidszem a legközelebbi sarok levegőszemjébe, 4 levegőszem, 1 rövidszem a legközelebbi 9 levegőszem középső szemjébe, 5 levegőszem és a legközelebbi *-tól ismételni, 3. sor: rendszerint felváltva 1 pálcikaszem, 2 levegőszem, 2 szemet kihagyva.

2. sz. J T monogram. Laposímzés.

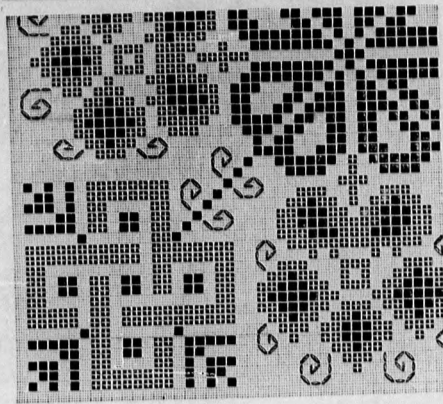
3. és 4. sz. Bluzsík természetes nagyságú himzésrészellettel. Laposímzés és száröltés. A 3. és 4. sz. alatti bluzsík ékrúszinü vászoncsíkból áll, a melyen az apró kis koszorukat selyemmel laposan himezzük. A szalagsokor rajta két árnyalat kék selyemmel egymásba öltött laposímzéssel készül, míg a levélkoszorú, a melyet középen sötétebben a végek felé



6. sz. Dívanvédő. Északi laposkivarrás. Ehhez a 16. sz.

7. sz. Asztalterítő. Kereszt- és holbeinöltés. Ehhez a 9. és 21. sz.

8. sz. Párna. Lapos- és díszöltésű himzés.



9. sz. Minta a 7. szám alatti terítő nagyobb csillagminta-jához. Színmagyarázat: ■ kék, □ vörös, illetve ékru, L ékru-színű hobeinöltések.

duplaszálon átöltve. A virágszerű kerek területű figurának kitöltéséhez a felső levélhez világos fakósárga, a két alsó levélhez sötétebb és világosabb bronz pamutot választunk. A virágközép világossárga, a

világosabb zöldben tartunk, részut laposöltéssel készül: szélessége 10 cm.

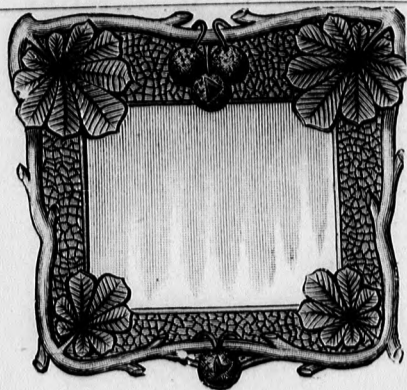
5. sz. Gallér- és kézelőgarnitúra. Lyukhímzés. A garnitúra fehér vászonból készül; fehér selyemfényű hímzőpamutot veszünk a hímzéshez és a hurkoláshoz is.

6. sz. Divánvédő. Északi laposkivarrás. Ehhez a 16. sz. Dohányzsinű gyapju jávakanava (északi kelme) az alapja a 46 cm. széles védőnek. A felső szélétől 8 1/2 cm. távolságra van az első laposöltési sor, a mely után közvetlen a minta következik a melyből a 16. sz. alatt találunk egy természetes nagyságu részletet. A két vízszintesen átöltendő fektetésbarna északi pamuttal, ugyancsak a pamuttal készül a minta figuráinak sötét konturozása, de csak két

itt arra kell ügyelnünk, hogy a minta fennakadást ne szenvedjen.

8. sz. Párna. Lapos- és diszöltésű hímzés. Sötétolajzöld posztót veszünk a 49-89 cm. nagyságu párnához. A felső lapját egy divatos stílusban tartott vonaldíszítmény ékíti. A száruk, a melyek, ornamentikai módon a párnalapot ékítik, vastag világos rezedazöldszínű műselyemmel készülnek, úgyhogy a szálát fektetjük, s más színű finom készülnék, egyhogy a szálát fektetjük. A virágfigurák kelyhei világos olajzöld lapos öltésűek. A virágszirmok eperszínű műselyemmel laposhímzéssel készülnek, az erek rajta olyan színűek, mint a kelyhek. Egy tekete száröltésű konturozást kapnak a kelyhek és virágszirmok. A párna felső és alsó lapja egy kelmeből van s a kettő összevarrása közé egy 1 cm. széles posztófejecskét hagyunk. Zöld posztóvagdalekkel készült bojtok díszítik a párna felső sarkait.

10. sz. Kép- vagy tükörkeret. Festett vésőmunka. Csinos keretet kisebb képeknek vagy egy kisebb tükröt ad e vésési-munka,



10. sz. Kép- vagy tükörkeret. Kifestett vízfestési-munka.

amely gesztenyeleveleket és gyümölcsöt tüntet fel. A jellemző formák szélei erősen reliefzerű hatással a mélyített alpból kiemelkednek. A keret alapozása egy mérsékelt mélyen bevágott vonalakkal álló hálózat, a melyet utóbb zöldre pácolunk. A leveleket, szárukat és gyümölcsöket vízfestéssel a természetnek megfelelő színben átfestjük s azután az egészet finiszlakkal átvonjuk, a mi egyrészt a portól védi, másrészt kellemes fényt ad a munkának. A keret 39 cm. magas, 42 cm. sz. belső világossága 18 1/2-23 cm. nagyságu.

12. sz. Betét felsőruhák stb. díszítésére. Csipkeverés. Ehhez a 11. sz. a betét 40-es vagy 50-es számú csipkeverő cérnával és 32 verővel (16 pár) készül. Mindenek előtt elkészítjük a csipkeverő párnát, a melyre a mintakártyát kifestjük s ott az a, d, e és h betűvel jelzett pontokra 1-1 gombostűt 2 pár verővel tűzünk, a, b és g pontba 1-1 gombostűt 1 pár verővel, a, c és f pontba 1-1 gombostűt 3 pár verővel. A verőpárok rendszerint ugyanolyan sorrendben, mint a hogyan minden egyes használat után fekszenek, balról jobb felé számoztatnak. A verőkkel kezdünk *, 1. és 2., 3. és 4. pár: 1-1 négyes verés, vagyis sodorni, keresztelni, sodorni, keresztelni, 2. és 3. pár: 1 négyes verés, azután bal szél, a bal szélnek dolgozunk 1. és 2. pár: 1 négyes verés, gombostű 1, (1. vagyis az 1. számmal jelölt pontba egy gombostűt tűzünk a 2. legutóbb használt párok közé), 1 négyes verés, 2. és 3. pár: 1 négyes verés, a bal szél rendszerint ugyanilyen módon készül, azután 3. és 4. pár: 1 négyes verés, 5. és 6. pár: 1 fonás (vagyis 4 félverés, 1 félverés sodorni, keresztelni), 11. és 12. pár: 1 fonás, 13. és 14., 15. és 16. pár: 1-1 négyes verés, 14. és 15. pár: 1 négyes verés, jobb szél, a jobb szélnek dolgozunk 13. és 14. pár: 1 négyes verés, gombostű 3, 1 négyes verés, 15. és 16. pár: 1 négyes verés, gombostű 4, 1 négyes verés, 14. és 15. pár: 1 négyes verés, a jobb szél rendszerint ugyanigy készül, azután a 13. és 14. pár: 1 négyes verés, 7-10. pár: szövés, (vagyis keresztelni, sodorni, keresztelni) gbt. 5., 10. és 7. pár: szövés, gombostű 6, 7-12. pár: szövés, gombostű 7, 12. és 8. pár: szövés, 8. pár: sodorni (vagyis egyszer sodorni, ha ennél többször szükséges, a sodrás külön megjegyeztetik), 8-5. pár: szövés, gombostű 8, 5-8. pár: szövés, 8. pár: sodorni, 8-12. pár: szövés, gombostű 9, 12-8. pár: szövés, 8. pár: sodorni, 8-5. pár: szövés, gombostű 10, 5-8. pár: szövés, 8. pár: sodorni, 8-12. pár: szövés, 13. pár: sodorni, 12. és 13. pár: 1 négyes verés, gombostű 11, 1 négyes verés, 12. pár: sodorni, 12-8. pár: szövés, 8. pár: sodorni, 8-5. pár: szövés, 4. pár: sodorni, 4. és 5. pár: 1 négyes verés, gombostű 12, 1 négyes verés, gombostű 12, 1 négyes verés, 8. pár: sodorni, 8-12. pár: szövés, gombostű 13, 12. és 8. pár: szövés, 8. pár: sodorni, 8-5. pár: szövés, gombostű 15, 12-8. pár: szövés, 8. pár: sodorni, 8-5. pár: szövés, gombostű 16, 5-8. pár: szövés, 8. pár: sodorni, 8-10. pár: szövés, gombostű 17, 10-7. pár: szövés, gombostű 18, 7-10. pár: szövés, gombostű 19, azután 1. és 2. pár: 1 négyes verés, gombostű 20, 1 négyes verés, 4. pár: sodorni, 3. és 4. pár: 1 négyes verés, 2. és 3. pár: 1 négyes verés, bal szél (gombostű 21 és 22), 1. és 2. pár: 1 négyes verés, gombostű 23, 1 négyes verés, 5. és 6. pár: 1 fonás, 3. és 4. pár: 1 négyes verés, 4. pár: sodorni, 4-6. pár: szövés, gombostű 24, 6. pár: sodorni, 6-4. pár: szövés, 3. és 4. pár: 1 négyes verés, 2. és 3. pár: 1 négyes verés, azután 15. és 16. pár: 1 négyes verés, gombostű 25, 1 négyes verés, 13. pár: sodorni, 13. és 14. pár: 1 négyes verés, 14. és 15. pár: 1 négyes verés, jobb szél (gombostű 26 és 27), 11. és 12. pár: 1 fonás, 13. és

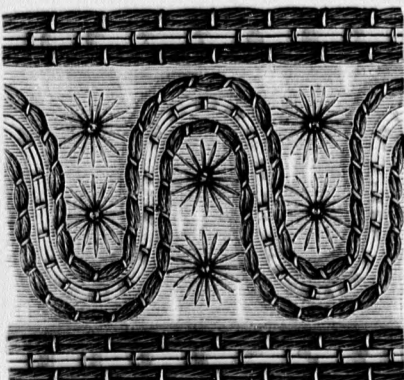
három poróda aransárga selyemmel készül. A nagy levelek közti háromszögfelületek világoszöld alapnak, a belső levélfigura divatszínű. A feketésbarna, vízszintes soron kívül eső felső kisebb és alsó hosszabb formákat zöld pamuttal varjuk ki. E minta párnákra is alkalmas, pl. 57-47 cm. nagyságu nagyobb párnára.

7. sz. Asztalterítő. Kereszt- és holbeinöltés-kivarrás. Ehhez a 9. és 20. sz. Az igen elegáns hatású 164 cm². nagyságu terítő ékrűszínű és vörös aidakelméből van összeállítva és egy keresztöltésmintával kivarrva. Az ékrűszínű és vörös 26 cm. nagyságu (varrásra hozzáadás nélkül) négyzeteket felváltva elhelyezve egymáshoz varrunk egy 17 cm. széles ékrűszínű szel keleti be a négyzetekből összeállított



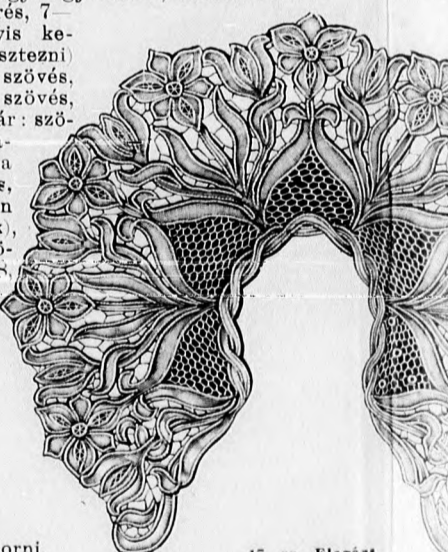
15. sz. Természetes nagyságu hímzésminta-részlet a 13. szám alatti védőhöz.

belső felüleletet. Minden négyzetbe egy szalagmintát varrunk ki, a melyhez a 9. sz. alatt találjuk a mintát és pedig kissé több mint egy negyed-részt tüntet fel a csillagból. A kidolgozásnál a pamutszint is akként változtatjuk, hogy az ékrűszínű alapon a vörös pamutot, a vörös négyzetben pedig ugyancsak ama részekhez az ékrűszínű pamutot vesszük. A 20. sz. alatt találjuk a széles mintáját a sarokkal együtt. A keskeny mintán, mely a szegélyzet fölött van, ugyanaz ismétlődik kívül is. A kelme megakarítása szempontjából lehet a szelcsíkot négy részben is szabni s a sarkokon részut összevarrható, csak hogy

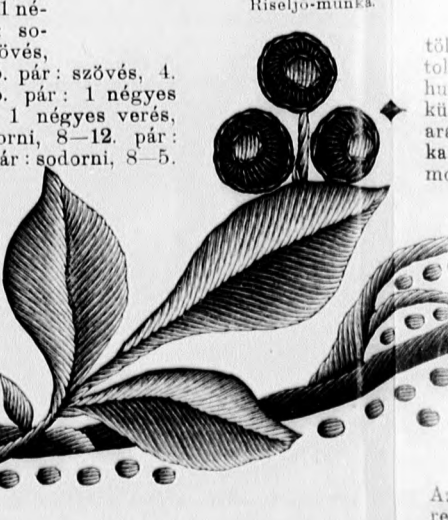


19. sz. Szegélyzet. Felvarrási-munka és ünszítés.

5. pár: sodorni, 5-8. pár: szövés, gombostű 13, 12. és 8. pár: szövés, 8. pár: sodorni, 8-12. pár: szövés, gombostű 15, 12-8. pár: szövés, 8. pár: sodorni, 8-5. pár: szövés, gombostű 16, 5-8. pár: szövés, 8. pár: sodorni, 8-10. pár: szövés, gombostű 17, 10-7. pár: szövés, gombostű 18, 7-10. pár: szövés, gombostű 19, azután 1. és 2. pár: 1 négyes verés, gombostű 20, 1 négyes verés, 4. pár: sodorni, 3. és 4. pár: 1 négyes verés, 2. és 3. pár: 1 négyes verés, bal szél (gombostű 21 és 22), 1. és 2. pár: 1 négyes verés, gombostű 23, 1 négyes verés, 5. és 6. pár: 1 fonás, 3. és 4. pár: 1 négyes verés, 4. pár: sodorni, 4-6. pár: szövés, gombostű 24, 6. pár: sodorni, 6-4. pár: szövés, 3. és 4. pár: 1 négyes verés, 2. és 3. pár: 1 négyes verés, azután 15. és 16. pár: 1 négyes verés, gombostű 25, 1 négyes verés, 13. pár: sodorni, 13. és 14. pár: 1 négyes verés, 14. és 15. pár: 1 négyes verés, jobb szél (gombostű 26 és 27), 11. és 12. pár: 1 fonás, 13. és



17. sz. Elegáns vallgáler. Riselő-munka.



19. sz. Természetes nagyságu részlet a 13. szám alatti asztalterítőhöz.

14. pár: 1 négyes verés, gombostű 21, 1 négyes verés, gombostű 22, 1 fonás (vagyis gombostű 30), 1 fonás (vagyis gombostű 30), 1-1 gipűre bostű 30, 1-1 gipűre bostű 30, 9-12. pár: szövés, a leg gombostű 1 szövés (gombostű 3. és 4. pár: gombostű 4

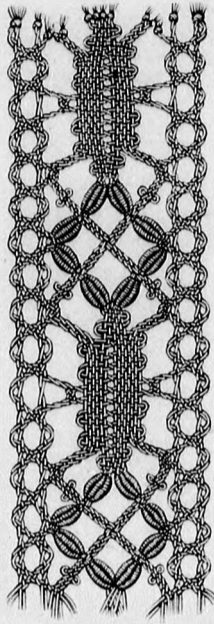
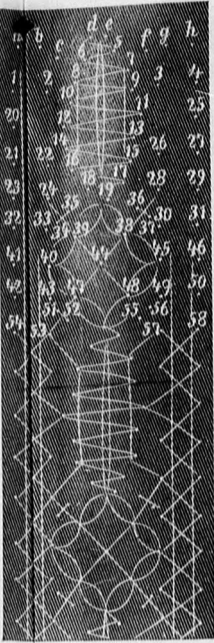
11. sz. Mintakártya számú betű

fonás, 3. és 4. (gombostű 5) gyes verés, 11. és 12. pár: baltól 1 pik 1 félverés, jostű 56), 1 pár: 1 négyes sodorni, 13-gombostű 57, 11-13. pár: 1 négyes, 58, azután a 13. sz. E

töltik tollak hurcol külső aranykat l mok

Azon retta dolg utób

14. pár: 1 négyes verés, 13. pár: sodorni, 13. és 11. pár: szövés, gombostű 28, 11. pár: sodorni, 11-13. pár: szövés, 13. és 14. pár: 1 négyes verés, 15. és 16. pár: 1 négyes verés, gombostű 29, 1 négyes verés, 14. és 15. pár: 1 négyes verés, jobb szél (gombostű 30 és 31), bal szél (gombostű 32 és 33), 5. és 6. pár: 1 kis fonás (vagyis 3 félverés), balról 1 pikó (gombostű 34), 1 félverés, jobbról 1 pikó (gombostű 35), 1 kis fonás, 7. és 8., 9. és 10. pár: 1-1 gipürlevélke, 11. és 12. pár: 1 kis fonás, balról 1 pikó (gombostű 36), 1 félverés, jobbról 1 pikó (gombostű 37), 1 kis fonás, gombostű 38, 9-12. pár: 1 szövés (ennél, valamint minden 4. párral végzendő szövésnél a szájakat páronként használjuk és a gombostűt (jelenleg gombostűt 38) az 1. keresztezés után letűzzük), 5-8. pár: 1 szövés (gombostű 39), 5. és 6., 11. és 12. pár: 1-1 gipürlevél, 3. és 4. pár: 1 négyes verés, 4. pár: sodorni, 4-6. pár szövés, gombostű 40, 6. pár: sodorni. 6-4. pár: szövés, 3. és 4. pár: 1 négyes verés, gombostű 41, 1 négyes verés, 2. és 3. pár: 1 négyes verés, bal szél (gombostű 42 és 43), 7. és 8., 9. és 10. pár: 1-1 fonás, 7-10. pár: 1 szövés (gombostű 44), 7-8., 9. és 10. pár: 1-1 fonás, 13. és 14. pár: 1 négyes verés, 13. pár: sodorni, 13-11. pár: szövés, gombostű 45, 11. pár: sodorni, 11-13. pár: szövés, 13-14. pár: 1 négyes verés, 15. és 16. pár: 1 négyes verés, gombostű 46, 1 négyes verés, 14. és 15. pár: 1 négyes verés, 5. és 6., 11. és 12. pár: 1-1 gipürlevélke, 5-8. pár: 1 szövés (gombostű 47), 9-12. pár: 1 szövés (gombostű 48), jobb szél (gombostű 49 és 50), 7. és 8., 9. és 10. pár: 1-1 gipürlevélke, 5. és 6. pár: 1 kis fonás, balról 1 pikó (gombostű 51), 1 félverés, jobbról 1 pikó (gombostű 52), 1 kis fonás, 3. és 4. pár: 1 négyes verés, 4. pár: sodorni, 4-6. pár: szövés (gombostű 53), 6. pár: sodorni, 6-4. pár: szövés, 1. és 2. pár: 1 négyes verés, gombostű 54, 11. és 12. pár: 1 kisebb fonás, balról 1 pikó (gombostű 55), 1 félverés, jobbról 1 pikó (gombostű 56), 1 kis fonás, 13. és 14. pár: 1 négyes verés, 13. pár: sodorni, 13-11. pár: szövés, gombostű 57, 11. pár: sodorni, 11-13. pár: szövés, 15. és 16. pár: 1 négyes verés, gombostű 58, azután a csillagtól ismételni.



11. sz. Mintakártya a 12. számú betéhez.
12. sz. Betét ruhák díszítésére. Csipkeverés. Ehhez a 11. sz.
fonás, 3. és 4. pár: 1 négyes verés, 4. pár: sodorni, 4-6. pár: szövés (gombostű 53), 6. pár: sodorni, 6-4. pár: szövés, 1. és 2. pár: 1 négyes verés, gombostű 54, 11. és 12. pár: 1 kisebb fonás, balról 1 pikó (gombostű 55), 1 félverés, jobbról 1 pikó (gombostű 56), 1 kis fonás, 13. és 14. pár: 1 négyes verés, 13. pár: sodorni, 13-11. pár: szövés, gombostű 57, 11. pár: sodorni, 11-13. pár: szövés, 15. és 16. pár: 1 négyes verés, gombostű 58, azután a csillagtól ismételni.

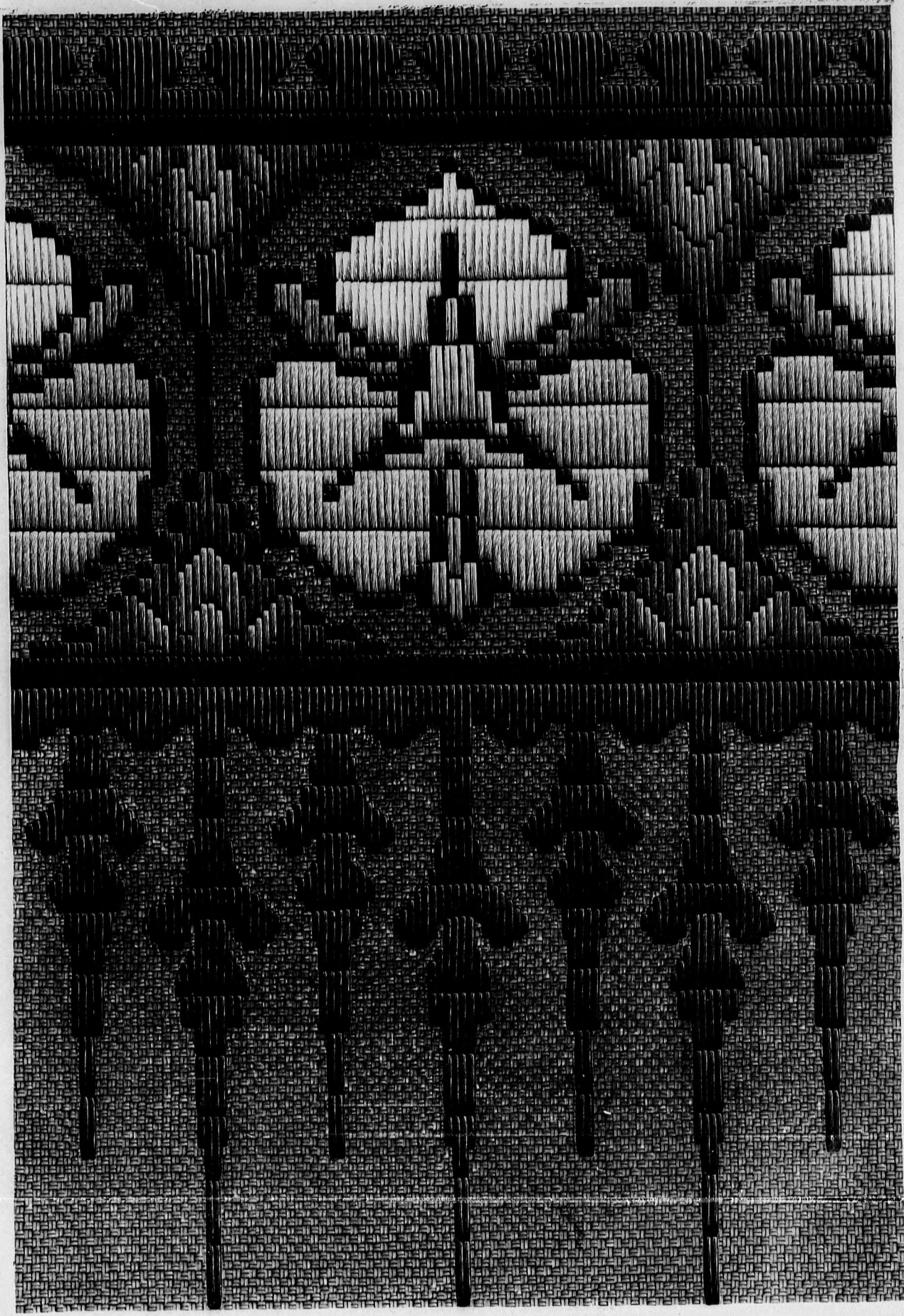


14. sz. W S monogram. Szárított és laposhímzés.

szin összeállítás és mintarajza az ékrüszintű vászonra dolgozott, 140-34 1/2 cm. nagyságu védő, a mely 3 cm. sz. lyukacsos szegélyvel van beszegve. Graciózus indák, kék boggyógyümölcsök húzódnak végig a szélén. A leveleket és szájakat mosó filofosz-selyemmel, 3 árnyalat rezedazölddel részut laposöltéssel himezzük; a boggyókat 3 árnyalat kékkel szintén laposan himezzük, csakhogy szárítottés konturozással (a melyhez a legsötétebb árnyalatot vesszük). A mintafigurák közti kisebb elszórt pontok, melyek az árnyékot imitálják, bronzszíni selyemmel vízszintes áthimzendők. Az ágakon baglyok ülnek, melyeknek

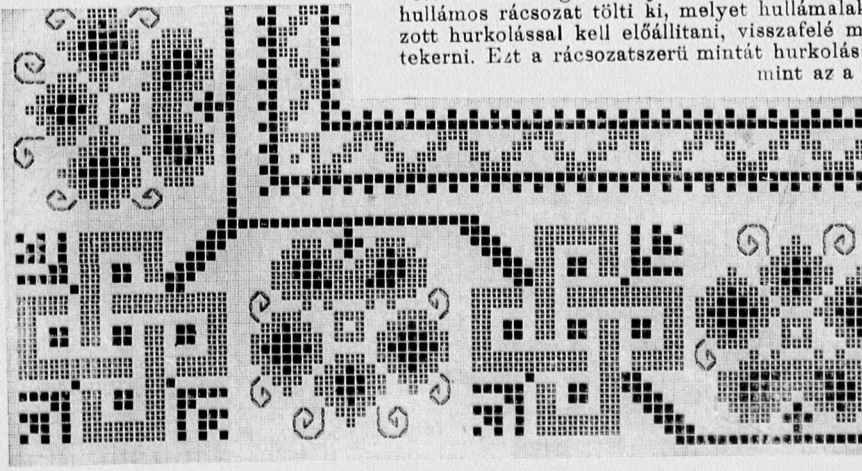
szin összeállítás és mintarajza az ékrüszintű vászonra dolgozott, 140-34 1/2 cm. nagyságu védő, a mely 3 cm. sz. lyukacsos szegélyvel van beszegve. Graciózus indák, kék boggyógyümölcsök húzódnak végig a szélén. A leveleket és szájakat mosó filofosz-selyemmel, 3 árnyalat rezedazölddel részut laposöltéssel himezzük; a boggyókat 3 árnyalat kékkel szintén laposan himezzük, csakhogy szárítottés konturozással (a melyhez a legsötétebb árnyalatot vesszük). A mintafigurák közti kisebb elszórt pontok, melyek az árnyékot imitálják, bronzszíni selyemmel vízszintes áthimzendők. Az ágakon baglyok ülnek, melyeknek tollait fekete, fehér és aranyárgával himezzük, miért is igen eredeti mutatnak. A fekete szemcsillagot aranyárga szárítottésű sorral vesszük körül, egy aranyárga függélyes öltés a szemközép; csőre aranyárga függélyes laposöltésű. A szemektől jobbról és balról levő, a baglyot jellemző szemkörnél sugárszerűen öltjük a fehér huroköltéseket; jellemző szemkörnél sugárszerűen öltjük a fehér huroköltéseket; fekete szárítottésű sort himezzük a kör körül. A fej felső részét, valamint a nyakat is fekete szárítottésű sorral fejezzük be; bronzszíni laposöltésű pontok töltik ki a szárítottésű soron belüli üres teret. A pikkelyszerűnek látszó tollakat valamennyit fehérrel, a formának megfelelően kiszélesedve huroköltéssel himezzük és a tollszéleket feketén konturozzuk. A felső, külső három tollat, valamennyit fekete huroköltéssel áthimezzük és aranyárga laposöltésű konturozást adunk. Az oldalsó hosszú tollakat feketén dolgozzuk, bronzszíni konturozással. Az ágat átfogó karok aranyárga szárítottésű készülnek. Részut laposöltéssel készülnek a fekete farktollak. E kiválóan eredeti minta faldiszre is alkalmas, például két polc alá.

14. sz. W S monogram. Szárítottés- és laposhímzés. A bemutatott és fehérhímzéssel dolgozott monogramot asztal- és ágyneműre és nagyobb fehérneműdarabokra lehet alkalmazni. Azonkívül dísz gyanánt könyvfedőre, dobozokra, pénz- vagy cigarettatálcákra is lehet használni. Az utóbbi célra színes selyemmel dolgozzuk; selyem- és aranyfonállal együttesen is lehet himezni, utóbbit a kitöltő figuráknál használhatjuk.



16. sz. Minta a 6. szám alatti paplanvédőhöz.

17. sz. Elegáns vállgallér. Részletmunka. A legfinomabb vászomból készült gallérnak szembe- tűnő előnyei a stilszerű rajza és a díszítő hatása. Az összes figurákat fehér fénylőfonállal hurok- öltéssel felerősített sárgás zsinór foglalja. A zsinór végeit a gallér visszáján vezetjük át és ott meg- erősítjük oly helyeken, a hol a minta át van vágva, a zsinór a munka visszajára fekszik. A figurá- kat finom zsinórnak látszó, oda-vissza menő pálcikákkal kötjük össze. Az áttört virágmintákat kék- és pálcikaöltés tölti ki. A munka elkészítése után a pálcika alap- és a nagy levélfigurákkal körülvett részeket hullámos rácsozat tölti ki, melyet hullámalku, egyszer megtekert szállal dolgo- zott huroköltéssel kell előállítani, visszafelé minden hullámot háromszor meg kell tekerni. Ezt a rácsozatszerű mintát huroköltéssel átszőtt karikákkal gazdagíthatjuk, mint az a 17. képen bemutatott cakkon látszik.



18. sz. Minta a 7. számú tertő szélszegélyzetéhez. Színmagyarazat: ■ kék, ■ vörös, ■ vörös holbóinöltés.

18. sz. Szegélyzet. Felvarrási- munka és díszítés. A vonaldíszít- ményt felvarrt kettes, egész filo- zellszállal és japán aranyzállal lefogó öltésekkel díszítjük.

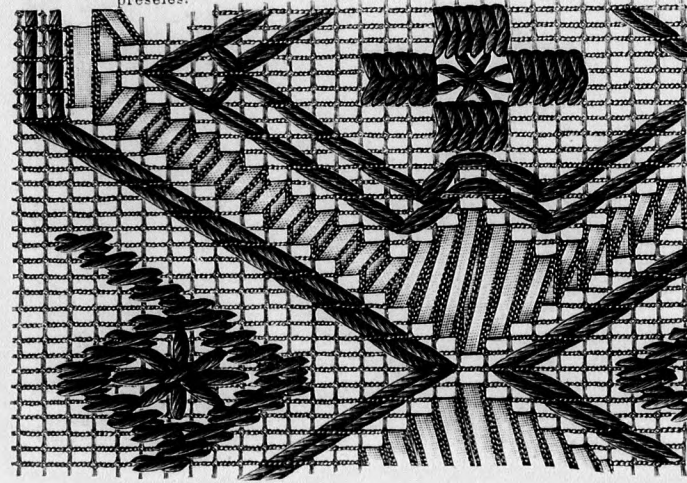
1b. sz. Pompadur. Bársonyége- tés. Az egészen szürkeszíni bár- sonyból készült pompadur egy 80 cm. hosszú, 20 cm. széles részből áll, a melybe az oldalakon két, egyen- kint 12 cm. széles, alul lekerekített részt betoldunk. Az elejét az igen kedvelt bársonyégetés egy neme díszíti. Ez utóbbi úgy készül, hogy az égetőtűre védő hüvelyt húzunk, a mely az izzó égető tű által föl- melegszik s így a rajzot követve a bársonyon vezetjük. A hüvelyvel érintett felálló bársonyszálak lenyo- matnak, azaz vasaltatnak; az ége-

tövel meghuzott vonalak az elért fényvel kiválóan nagyhatásu. Fehér moarébbelés egészíti ki a féláncsal és csattal ellátott pompadur.

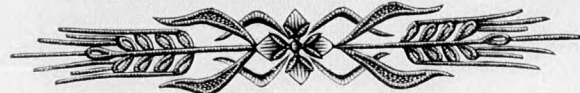
1c. sz. Egy lehajlógallér részlete. Lapos-hímzés és száröltés. A zöld angol vászonból készült, állógallérra hordható gallért filóhosszszelvényekkel laposan híméz- zük. Valamennyi inda és szár, valamint a külső szélhurkolás zöldszínű, a bogycónál három árnyalat rózsaszínt veszünk. Az 1c. sz. alatti minta a gallér felénél kissé többet tüntet fel természetes nagyságban.



1b. sz. Pompadur. Bársony- preselés.



1e. sz. Természetes nagyságu részlet az 11. sz. alatti függöny mintájához.



1f. sz. Hímzés minta fehérnemű díszítésére. Lapos-hímzés és száröltés.



tünk. Még kék alapon is jóhatásnak a rezeda és rózsaszín kivitelű levelek s bogycón.

1d. sz. H. Z és J. Z monogram. Lapos-hímzés és száröltés.

1f. sz. Hímzés minta fehérnemű díszítésére. Lapos- és díszöltés-hímzés.

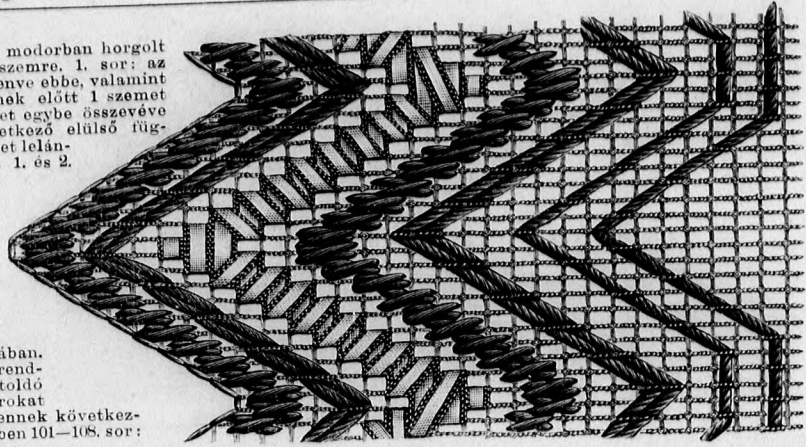
1g. sz. M betű. Lapos-hímzés és díszöltés.



1h. sz. J. Z monogram. Lapos-hímzés és száröltés.

1i. sz. Alászoknya derék- kál-3 éves gyermek számára. Horgolás és keresztöltés. Ehhez az 1k. sz. 200 gr. fehér zsefr és

egy kevés rózsaszínű zsefrpamut. A szoknya tunézis modorban horgolt részét hátul a hasitéknál (slitz) kezdjük 53 levegőszemre. 1. sor: az 52-1. szemig 1-1 szemet (hurkot) felvesszünk, visszamenve ebbe, valamint minden sorban ha más utasítás nem adatik, mindenképp előtt 1 szemet egyedül, azután utána rendszerint 2, a tün levő szemet egybe összevéve feláncoljuk. 2. sor: az előző sornak 2. és minden következő előlő függé- lyes szemtagjából 1-1 szemet felvesszünk, visszamenet felánc- colni, a főntebb magyarázattal módon. 3-26. sor: az 1. és 2. sornyi hosszúságra, ezután az alsó kellő szoknya- sornyi hosszúságra, ezután az alsó kellő szoknya- bőség előrszere szükséges betoldó sorokat készí- teni, vagyis dolgozunk 27. sor: csak 5 szemet hosz- szúságban, 28. sor: csak 11 szemet hosszúra, 29. sor: 17 szem hosszúra, 30. sor: 23 szem hosszúra, 31. sor: 29 szemnyi hosszú, 32. sor: 35 szemnyi hosszú, 33. sor: 41 szemnyi hosszú, 34. sor: 47 szemnyi hosszú, 35-54. sor: egész hosszúságban, tehát 53 szemnyi hosszú, 55-62. sor: egyenlő a 27-34. soral, 63-100. sor: egész hosszúságban. Ezután ellenkező sorrend- ben betoldó sorokat s ennek követke- zésben 101-108. sor:



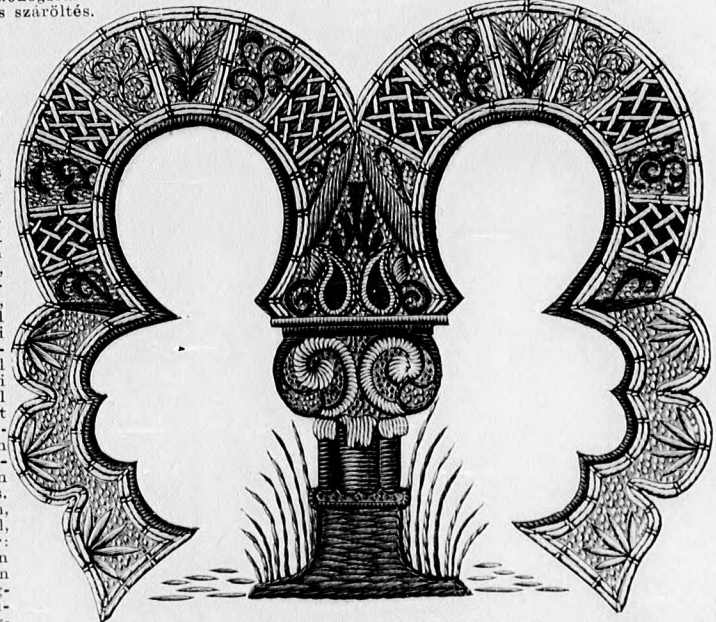
1a. sz. Természetes nagyságu mintarészlet az 11. szám alatti függönyhöz

szembe, azután a szálát megerősíteni. 4. sor: a nyakszélen minden 3 levegőszembe 2 de 3 levegő- szem által el- választott rövidszem, a hátulso szélen éppen így, csak- hogyitt a rövidszeme- ket rendszerint a második szembe foglal- juk. A 2. sort a nyakszéltől ismételtük az ujjszéleken is. 11. sz. Füg- göny részlete. Athuzási- munka, kereszt-, keresz-, lapol-, csillag- és ki- töltöltés. Ehhez az 1a. és 1e. sz. Elefant- csontszíni negyzetes lyukakat feltüntető sárga lenfonál és 1/8 cm. széles áttört szűű szövött elefantcsont- színi csipkészalag a szükséges anyag. Az 1a. és 1e. sz. részleteket tüntetnek fel kibővített nagyságban. Az 1a. sz. a szélesipkének a részlete, a melyből a pamutal kidolgozott baloldali része készül négy áthuzott soral kitöltve (lásd az 11. sz.) Az 1e. sz. alatt a legzölésőbb bordúr részleteit találjuk, a melynek az áthuzáson kívül valamennyi fent említett öltést alkalmazzuk. Laposan ölt- jük a keskeny selyemszalaggal való részleteket. A keresztöltés 2 féllyuk fölé öltendők magasságban és 1 lyuk szélességben.

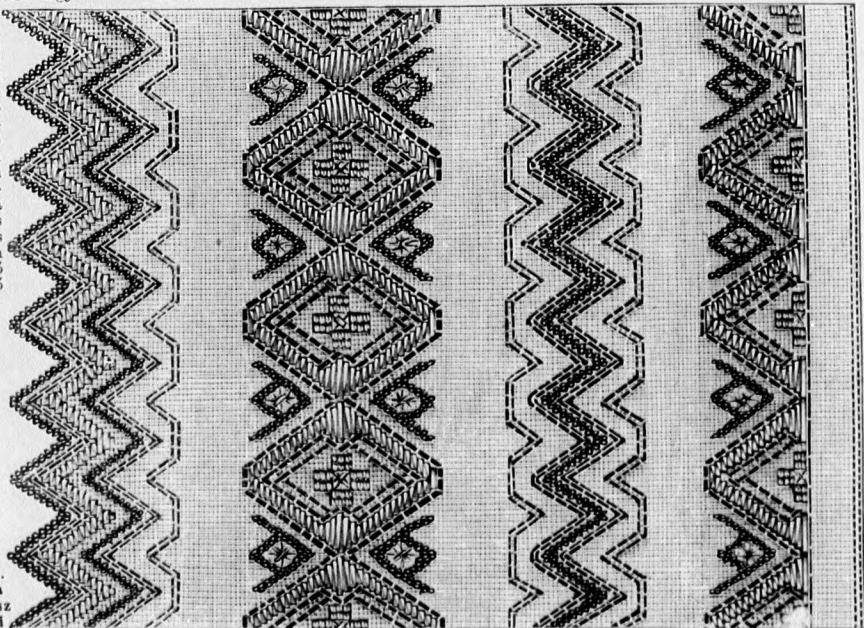
1c. sz. Részlet egy lehajlógallérból. Lapos- hímzés és száröltés.



1d. sz. H. Z monogram Lapos-hímzés és száröltés.



1g. sz. M betű. Lapos-hímzés és díszöltés.



11. sz. Részlet egy függönyhöz. Athuzási-munka. Kereszt-, lapol- és csillagöltés. Ehhez az 1a. és 1e. sz.

1i. sz. Alászoknya derék- kál-3 éves gyermek számára. Horgolás és keresztöltés. Ehhez 1k. sz.

A kézimunka-művelésről meggyőződés: Győzőcsanak János. Budapesti Hírlap Ujságvallalata (igazgató: Zilahy Simon). Bu. aposti Hírlap nyomdája.