

Kézimunka-Melléklet,

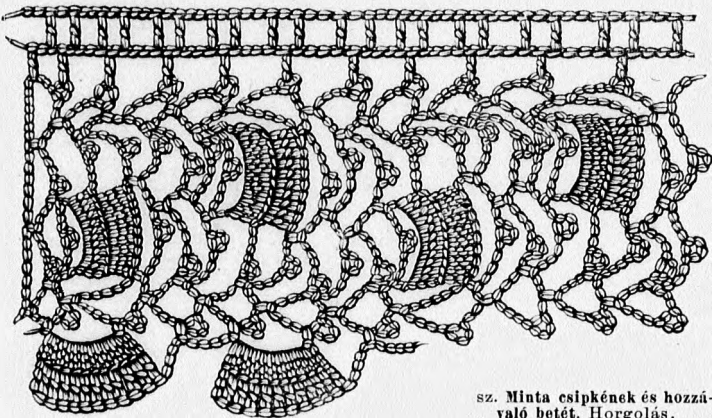
a Divat Újság

Külön Melléklete.

XV. év.

Budapest, 1908 december.

12. sz.



sz. Minta csipkének és hozzávaló betét. Horgolás.

1. sz. Cspike és hozzávaló betét. Horgolás. E csipkét, mely a szélső köríves sor nélkül betétnak is készülhet, 40-es vagy 50-es horgolófonállal 21 kezdő levegőszemre horgoljuk. 1. sor: 3-szor felváltva 1 pikókörív (vagyis 7 levegőszem, 1 rövidszem, 1 rövidszem, 3 levegőszem), 1 rövidszem a 7. kezdőszembe, 2. sor: a munkát fordítsd, 2-szer felváltva 1 pikókörív, 1 rövidszem, a következő pikókörív pikója előtti levegőszembe, a munkát fordítsd, 7 levegőszem, 1 rövidszem a legutóbb horgolt pikókörív jebe, a munkát fordítsd, 3 levegőszem, 11 pálcikaszem a 7 levegőszembe, 1 pikószem, 1 rövidszem a következő pikószem pikója előtti levegőszembe, 3. sor: a munkát fordítsd, 1 pikószem, 1 rövidszem a legközelebbi pikószem következő levegőszemjébe, 1 pikószem, 1 pálcikaszem a 2. következő és a legközelebbi pálcikaszembe, 5 levegőszem, 1 rövidszem a legközelebbi pikószem következő levegőszemjébe, 4. sor: a munkát fordítsd, 1 pikószem, 1 rövidszem a következő pálcikaszem csoport

1. pálcikaszemjébe, 10-szer felváltva 1 pikószem, 1 rövidszem a legközelebbi pikószem pikója előtti levegőszembe, de a 2., 5. és 8. ismétlésnél a munkát fordítsd, s a *-tól rendszerint ismételni. Ha betétet készítünk pl. himzett negyszögek körül alkalmazva, akkor az utolsó köríves sort nem horgoljuk s helyette a felső egyenes pálcikasort alul is meghorgoljuk és pedig következőképen: 1. sor: rendszerint felváltva 4 levegőszem, 1 pálcikaszem a következő pikószem pikójába, a végén a kép szerint. 2. sor: 1 pálcikaszem az előző sor 1 levegőszemjébe, 7. 2 levegőszem, 1 pálcikaszem a harmadik levegőszembe, 1 levegőszem, 1 pálcikaszem a következő pálcikaszem utáni levegőszembe, s a 7-től rendszerint ismételni. A csipke alsó elvégzése: 1 rövidszem a legközelebbi pikókörív pikója előtti szabadon álló levegőszembe, ** 8 levegőszem, 1 rövidszem a legközelebbi pikókörív pikója előtti szabadon álló levegőszemjébe, a munkát fordítsd, 3 levegőszem, 11 pálcikaszem a 3 levegőszembe, a munkát fordítsd, 3 levegőszem, az előbb dolgozott pálcikaszemét kihagyva. 1-1 pálcikaszem a következő 10 pálcikaszembe és a következő levegőszembe,



3-6. sz. Négyzög-minták takarók, védők stb. összeállítására. Lyukhímzés és szárított, valamint filébeszövés és attóris. Ehhez 16. sz. (Nagyított és átszurált rajza, drbjá 50 fill.)

kétszer felváltva 4 levegőszem, 1 rövidszem a következő pikókörív szabadon álló levegőszemjébe, azután a **-tól rendszerint ismételni.

3-6. sz. Négyzögek takarókra és egyéb kézimunkák összeállítására. Lyukhímzés és szárított, valamint filékélmé beszövés. Ehhez a 16. sz. Fehér vászon az alapja e négyzögeknek, melyek vert vagy horgolt csipkebetétekkel (pl. az 1. sz. a.) összeállítva igen alkalmas dísz takarókra hosszukas védőkre, vagy külön kisebb párnákra. A 3. és 6. sz. alatti négyzög 32 cm., az 5 szám alatti 28 cm. nagyságú. A minták fényos hímzőpamutal lyukhímzéssel készülnek; szárítottúiek a száraz és indák, kifeszített szálak illettőleg keresztvarrások töltik a nagyobb ovális alakú figurákat a 3. és 6. szám alatti négyzögeken. A 4. sz. a 1/2 cm. szélességű körül szegett 12 cm. nagyságú, filékélmé négyzöghöz a 16. szám alatti találnak a kereszt-szemes mintát. Finom fehér filétől az alapja és fehér filinonállal az anyag a beszöveshez, minden egyes kereszt a mintán megfelel.

egy filé-negyzetnek, azaz egy beszövesnek. A mintán holbein-öltésnek jelzett öltések szálvezetést jelentenek a filékélmén vagyis oda menőleg szálát vezetünk s visszamenőleg rézsut átöltésekkel lazán megsodorjuk a szálát.

7. sz. Kandalló- vagy zongoratakaró. Cspikeszalag munka. Világos rezedazöld selyemfafota az alapja ekrúszinű cspikeszalag, melynek egyik szélén se-



7. sz. Kandalló- és zongoratakaró. Cspikeszalagmunka. (Egy típusa 80 fill.)

8. sz. Széktámla-párna. Keresztöltés. (Ülés és hát együtt 1 kor.) 9. sz. Kályhaellenző. Goblenöltés. Ehhez a 12. sz. (Rajzn 2 kor.)

10. és 11. sz. Naptár- vagy jegyzőblokk-tartó. Velour-égetés és festés. (Rajza 30 fill.)

lyomszínór van beszöve, ugyanolyan színű karikák és sárgás selymeszerű sodrott fonál a szükséges anyag. A csipkemunka szélét a selyemhez kettős varrással, pikós széllel felvarrjuk. A figurák félhold alakú részleinél a kelmet, illetőleg a selymet bent hagyjuk, de a többi részleinél mindenütt kivágjuk a sodrott varrott ruháskával s kereszt-pókvarrással betöltjük. Hossza körülbelül 145 cm., szélessége 45 cm.



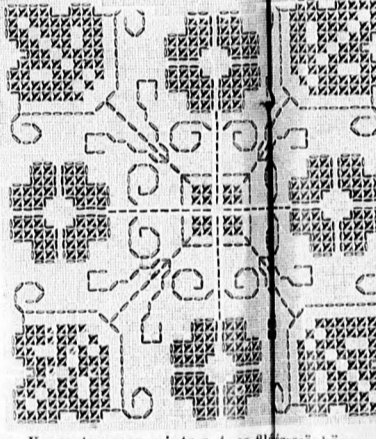
8. sz. Széktámlapárna. Keresztöltés. Sárgás aida kelme a 40-21 cm. nagyságu párna alapja. A szék támláján át folytatódik a párna 25 cm. mélységnyire dupla kelmeből, a mely utóbbi közé, az alsó szélén egy vékony vasrudacska huzunk, ellensúly gyanánt. Az előlapján 37 cm. távolságra az oldalszélektől 7 cm. széles 10 cm. hosszú stóla vegek vannak hozzá szabva, a melyek úgy mint a párna alsó széle is, 8 cm. hosszú ekruzínú rojtjal végződnek. A keresztöltési kivarrást selyempannattal dolgozzuk.
9. sz. Kandalló-ellenző. Goblenítés. Ehhez a 12. sz. Igen elegáns szobadisz, ha e goblent egy csinosan formált vaseszterga munkával készült keretbe foglaljuk. A stílizált rózsamintának egy részletét a 12. sz. a. találjuk. A rózsák rózsaszínűek, a levelek és száruk rezedazöldek, egyes levélágak olajzöld színűek. Sárgás vékony kongró kelme az alapja, a melyre a mintát reá rajzoljuk s utóbb flozellselyemmel goblenítésesekkel kidolgozzuk. A kész munka alá világoszöld selymet teszünk. Magassága 87 cm., szélessége 62 cm.
10. és 11. sz. Naptár- és jegyzőbloktartó. Velúrgetes és festés. Az itt feltüntetett tárgya-



17. sz. A R kettős beábrinta vignettában. Fehérhimzés.

12. sz. Természetes nagyságu részlet a 9. számú ellenzőhöz.

kon az ismeretes égetés és festés technikájával a díszítés egy újabb módját mutatjuk be előfizetőinknek, melynek az az előnye, hogy kevés fáradsággal nagy hatás érhető el. Egy 27 cm. magas, 12 cm. széles nemezlapp (Pappe) az alap, a melyre vagy a jegyzőblokot, vagy a naptárt reá helyezük. Az előlapot egy szürke u. n. "Velour" anyaggal bevonjuk, erre rajzoljuk a mintát, ill. elég vastagon konturozzuk az égető tüvel (legjobb a hajlott tü), utóbb pedig olaj- vagy vízfestékekkel (ez utóbbi esetben finisz bevonás után) kifestjük a formákat. Rajzán rózsaszín szalagosokor tartja látszólag a zöld koszorút, a melyen ismét két kisebb zöld koszorú, vörös virágokkal s két szalagosokorral csing. A nagy koszorún belül egy ovális felület van aranybronzvonallal jelzett keretben, a melyből a Velour- anyagot, ha eltávolítottuk, egy ezüstszürke alapot nyerünk. Ez utóbbi akként van preparálva, hogy csak az aranykigura konturjainal kivágjuk az ezüst felületet, melyet felemelünk s ez alatt egy fekete faszzerű felület lép előtérbe; ezen már most csak egy-két fehér esetvonással kiegészítjük a rajzot, mint pl. nyak-kendőt, gallert, esztergát, mint azt a 4. számú rajz látni. Lapos 1 1/2 cm. széles mahagontábla sarkokon fekete gyöngyökkel, képeket a színes, leges festésnek kitéve; rózsaszín selyemmalagot fűzünk az e oca furt két lyukon át fűzőtőszalagnak. — A naptár-tartó, mely 14 1/2 cm. magas, ugyanolyan anyagból és ugyanolyan módon készül, mint a naptár-kezelő. Az eredeti Biedermeier-stílusban levő ábrány-figura, közepén és mézeskalács szívet, jó ábrány-festhető; mintáján zöld a szoknyája, rózsaszín a arc és a kezek, vörös a kalapja, sárga a divatszínű a haja, a tárgyasbarna a sziv, a melyre reá írhatjuk azok színesesítésével, ezzel igen szépelelő ajándéktárgy válik.



10. sz. Keresztzemes minta a 4. sz. állószögűhöz.



15. sz. Keresztzemes minta a 22. szám alatti tálalóasztalka-terítőhöz. Színmagyarázat: ■ feketebarna, □ világosbarna, ■ sötét olajzöld, ■ közép-olajzöld, * világoszöld, □ világos sárgászöld selyem, □ szürkészöld, * világos szürkészöld, □ sötét szürkészöld, selyem, □ sötét rózsavörös, □ világos rózsavörös, * aranybarna, □ világossárga, □ legvilágosabb sárga, ■ sötétvörös az almákban, * világosvörös az almákban, □ legvilágosabb vörös.

19. sz. Készítsük az al-
védő kerék középpontjára
himzés és szalagos. Igen
eredeti a kerék középpont-
ellátott 150 cm. hosszú,
ekruzínú 11 cm. széles,
melynek 11 cm. széles
végére 4 cm. hosszú roj-
tot esztergát. A kerék
középpontjára selyemmel
himzésül a stílizált virá-
gokból álló dívsz mintá-
t, melyből nagyobb részt
aranybarna fonál alá-
töltünk, a négyzetgö-
rűknél azonban csak lapos-
sán kitimezzük a töltés-
nélkül, a melynek
körülkonturozása szalag-
osított fekete selyemmel
van. A lombos felvétel
a vízszintes és függőleges
koszorúformák belüli két
aranyal szürkészöld sely-
lempannattal, a melyek

szárak, valamint a faedény pontozása részlet, illetőleg egyes laposöltésekkel himzendő. A faedény formáját egy telvarrott fehér műselyemmel jelezzük.

20. sz. Divánpárna. Goblénmunka. A 66 55 cm. nagyságu párna előlapját goblénmunka díszíti; alapja egyszerű kanavakelme északi vagy orient-pamut a szükséges anyag goblén kivarráshoz. A mintán, mely színes pamuttal elő van huzva a kanaván, minden öltés két kelmeszál magasságon és egy kelmeszál szélességen átöltendő és így két egymás mellett fekvő öltés megfelel egy keresztsszemennek a papírmintán. A párna hátlapja zöld posztó.

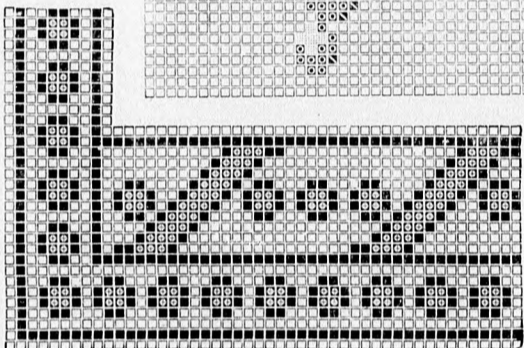
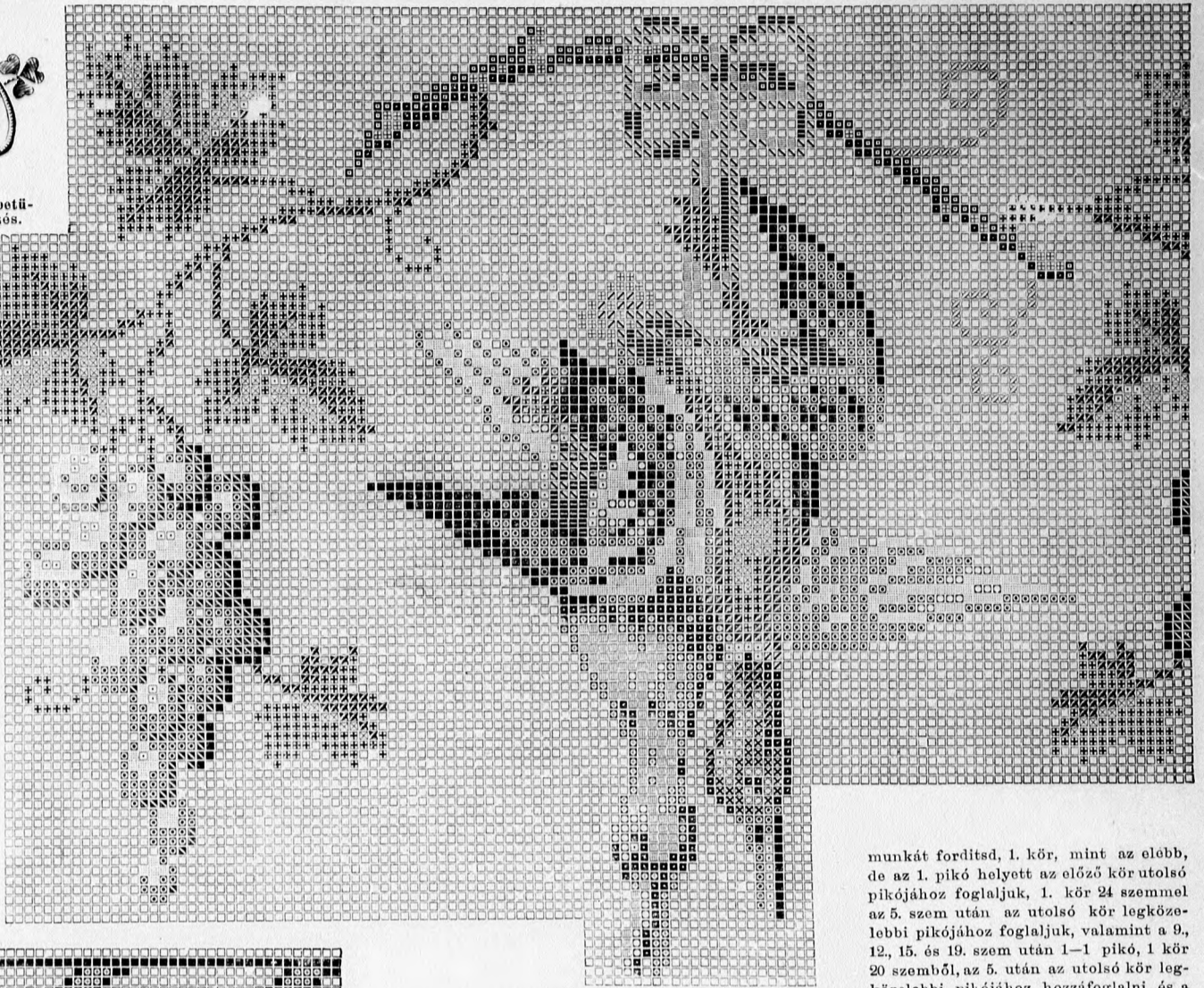
21. sz. Táblafüggöny. Laposhimzés, lyukhimzés és száröltés. A függöny 47 cm. széles, 57 cm. magas és finom fehér etaminszerű vászonkelméből készül, alul egy köríves szélű 10 cm. széles fodorban végződik, felvarrását egy keskeny rézsutpánt takarja; a fodor lyukas felszege 2 1/2 cm. széles. A díszítő mintáját fehér fényes himzőfonállal laposan és száröltéssel, de nagyrészt lyukhimzéssel készítjük.

22. és 23. sz. Találóasztalka-terítő és falvédő. Keresztöltés. Ehhez a 14., 15. és 18. sz. A két díszmunka alappal okru-színi adak-anavát választunk; a keresztöltésű kivarráshoz vastagabb selymfonyű pamutot, a szőlőhöz flozell-selymet veszünk. A találóasztalka terítő-jének szélessége 73 cm., hossza 103 cm. Mintája szegélyzetes, a különféle gyümölcs, mint szőlő, alma és ananász igen hatá-sos színes kivitelben. Oldalt és alul ezenkívül még egy keskeny szegélyzetet varrunk, melynek mintája a 15. sz. alatt van, a gyümölcsszegélyzet mintáját a 18. sz. alatt a szabásiban találjuk. Minden kereszt a mintán megfelel a kelme egy keresztsszálán át-öltött keresztöltésnek. A falvédő, mely a találó-asztalka terítőjének is alkalmas, egy eredeti esend-életet mutat; két vadkacsa két fűrt szőlő között (lásd a 14. sz. alatt a mintát). E minták többször egymásután ismétlődhetnek s akkor nagyobb terít-őkre is alkalmasak.

1a. sz. Ingbetét. Lenge-munka (frivolitás). Ehhez az 1k. sz. A vállon gombolos betét nagyobb és kisebb csillagfigurákból áll, melyeket pikós szal- laggal egymáshoz kapcsolunk. Szélét egy csipke- elvezes kepezi, melyet önállóan is al- kalmazhatunk gyermekfehérneműre, alsó derékra, stb.-re. Fehér 40-es számu hauszöld horgolófonálból, egy hajós- kával és a külső körívnek egy segéd- szállal dolgozzuk e betetet. A nagyobb csillagnál kezdünk: * 1. kör 20 szemből áll (kettes bog) és e közben az 5., 8., 10., 12. és 15. szem után 1-1 pikó, a munkát fordítsd, vagyis úgy fordítjuk, hogy a legutóbb dolgozott figura pikóit lefelé irányítjuk, azután egy új szálal segédszálnak ké- szítünk ugyanolyan fonálból és e körül az 1. ívnek 6. szemét (kettes bog), melyeknek 3. és 4. szemjénél 1 pikót készítünk (ez ívekkel rendszerint csak a segédfonálba öltünk és a kész iv után csak csügni hagyjuk), a



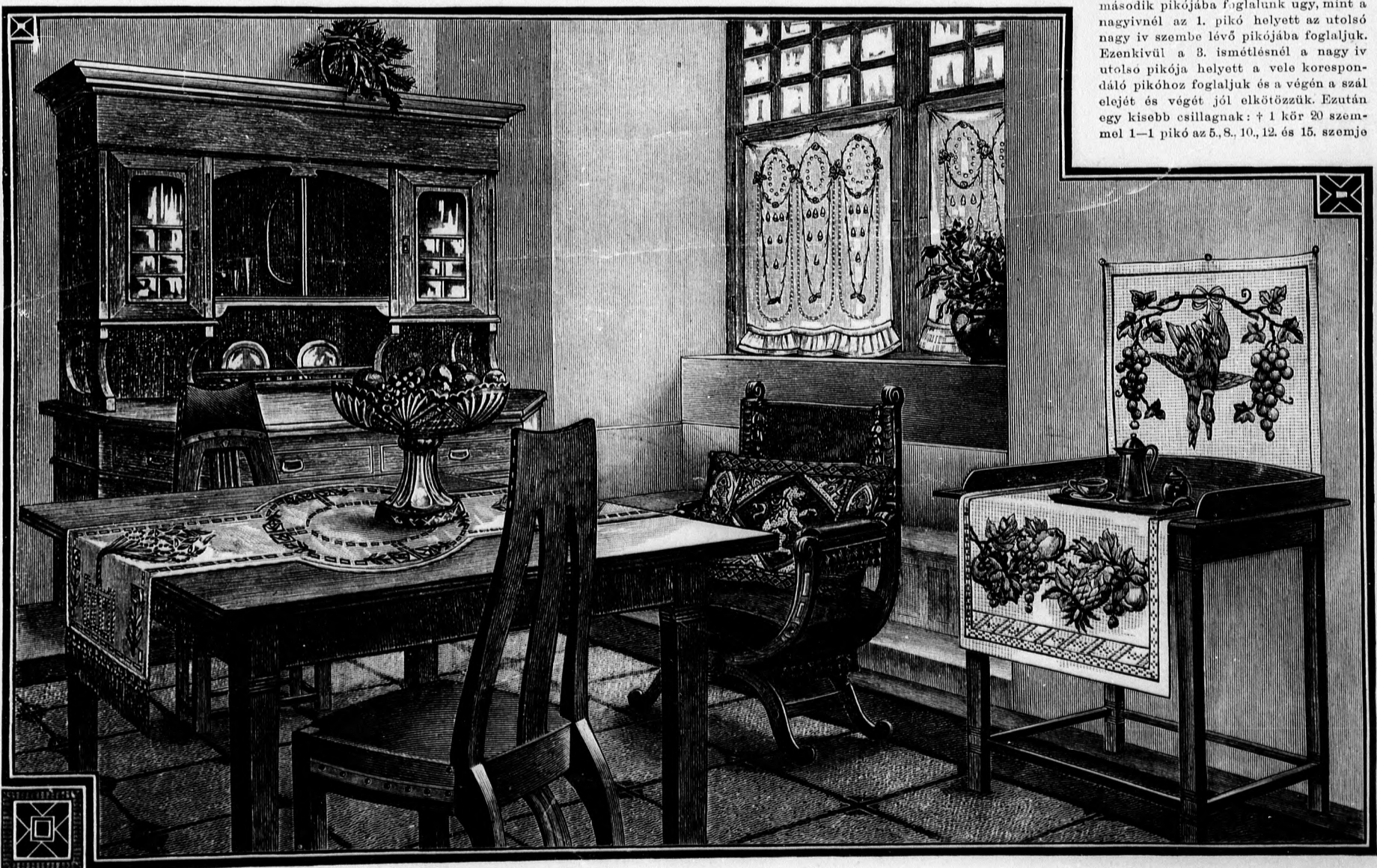
13. sz. B D kettős betű- minta. Fehérhimzés.



15. sz. Keresztsszemes mintarészlet a 22. szám alatti találóasztalka-terítő szegélyzetéhez. Színmagyarázat: ■ fekete, □ sárgás szürkészöld.

14. sz. Keresztsszemes mintarészlet a 23. számú falvédő- höz. Színmagyarázat: ■ fekete, a szőlőbe kékes- vörös, ■ sötétbarna, □ középbarna, □ világos divat- szín, □ nyerszín, □ sötétszürke, a szőlőben közép- lila, □ világosszürke, a szőlőben világoskék, □ fehér, a levelekben legvilágosabb zöld, □ sötétvörösbarna, □ közép-vörösbarna, a levelekben közép-zöld, □ vi- lágosvörösbarna, a levelekben világoszöld, □ sötét kékeszöld, □ világoskékzöld, □ arany-sárga, □ sötétkék, □ világoskék, □ legvilágosabb kék, □ sötétlila, □ szürkésfekete, a szárakban olajzöld, □ sötétzöld, □ sötét olajzöld.

munkát fordítsd, 1. kör, mint az előbb, de az 1. pikó helyett az előző kör utolsó pikójához foglaljuk, 1. kör 24 szemmel az 5. szem után az utolsó kör legköze- lebbi pikójához foglaljuk, valamint a 9., 12., 15. és 19. szem után 1-1 pikó, 1 kör 20 szemből, az 5. után az utolsó kör leg- közelebbi pikójához hozzáfoglalni és a 8., 10., 12. és 15. szem után 1-1 pikó, a munkát fordítsd, 1 iv 6 szemből, a 3. szem után az előző iv pikójához foglalni, a munkát fordítsd, 1 kör mint a legutóbbi, a munkát fordítsd, 1 nagy iv 18 szemből és e közben a 3., 9. és 15. szem után 1- 1 pikó, a munkát fordítsd s a *-tól 3-szor ismételni, de minden ismétlésnél 1. körjénél nem a 2. pikóhoz, hanem a legutóbb horgolt kör végétől számított második pikójába foglalunk úgy, mint a nagyivnél az 1. pikó helyett az utolsó nagy iv szembe lévő pikójába foglaljuk. Ezenkívül a 3. ismétlésnél a nagy iv utolsó pikója helyett a vele korrespon- dáló pikóhoz foglaljuk és a végén a szál elejét és végét jól elköttözzük. Ezután egy kisebb csillagnak: + 1 kör 20 szem- mel 1-1 pikó az 5., 8., 10., 12. és 15. szemje

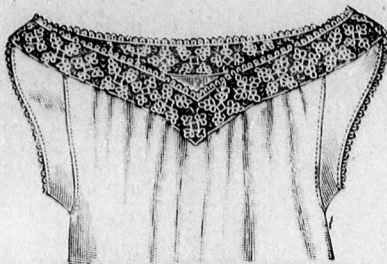


19. sz. Asztalvédő kerek középpel. Laposhimzés és száröltés. (Rajza 3 kor.)

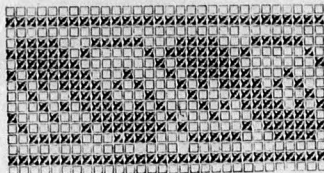
20. sz. Divánpárna. Goblénlítés. (Rajza 1 kor.)
24-23. sz. Ebédlőszekrény, karszék, ebédlőszék és asztal.

21. sz. Táblafüggöny. Laposhimzés, száröltés és lyukhimzés. (Rajza 1 kor.)

22. és 23. sz. Találóasztalka-terítő és falvédő. Kereszt- öltés. Ehhez a 14., 15. és 18. sz. (Kontur-rajza 1-1 kor.)

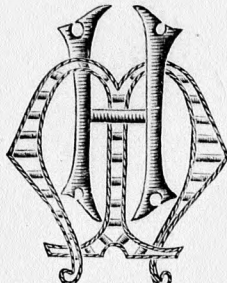


1a. sz. Ingbetét. Lengemunka. Ehhez az 1k. sz.



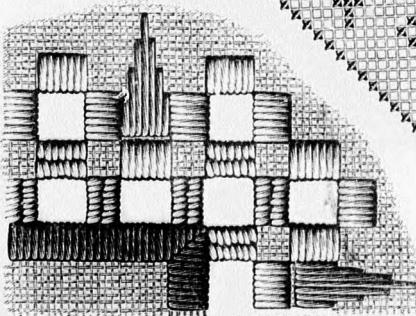
1b. sz. Keresztisemes minta takarók szegélyzetére, kötényekre stb.

hozzávéve 1 iv 16 szemmel 1-1 pikóval, a 3., 8. és 13. szem után a munkát fordítsd, s a 7-től 3-szor ismételni és eközben minden ismétlésnél az 1. kört, valamint az ivet ugyanolyan módon, mint a nagyobb csillagfiguráknál, hozzáfoglaljuk és azonkívül az utolsó ismétlésnél a 11. és 14. szem után a három kör középsőjéhez az 1k. sz. alatti kép után a nagyobb csillag egyik



1f. sz. H M kettős betűminta. Laposhimzés és száröltés.

ujját is díszíti, áll a felváltva dolgozott körből 20-20 szemmel és az azt összekötő ívből a kör 5. szemjénél kapcsoljuk mindig az előző körhöz, pikót pedig készítünk a 8., 10., 12. és 15. szem után, az iv pedig 6 szemből áll, a 3. szem után 1 pikó s a kép után a csillagfigurához vagy 1 pikóhoz foglalni, a felső sarkon levő két körnél az ivet elhagyjuk. Az alsó szélén iveket dolgozunk 2, 6 és 18 szemmel és ez ivet közt, a kép után a csillagfigurához a hajócskákból



11. sz. Részlet az 1d. szám alatti áttöréshez.

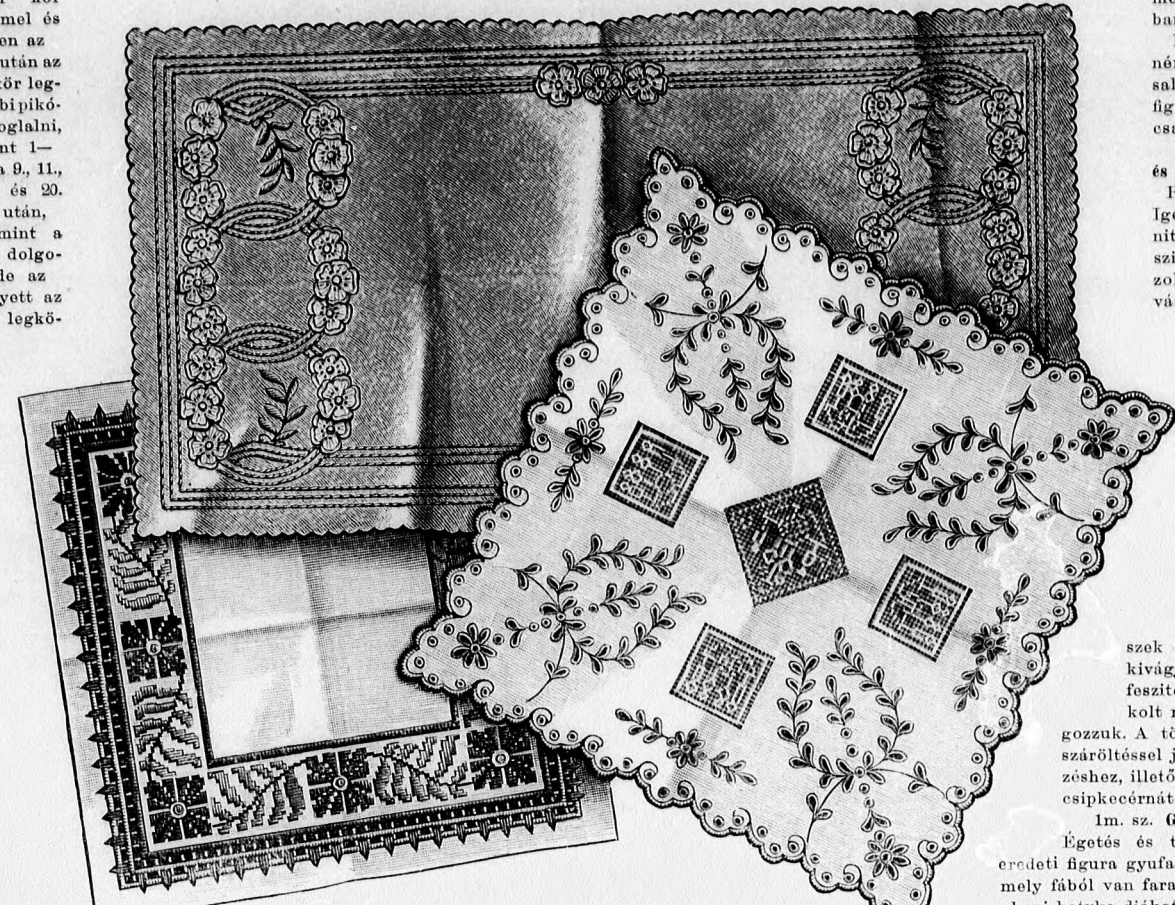
után, 1 kör 25 szemmel és eközben az 5 szem után az utolsó kör legközelebbi pikójához foglalni, valamint 1-1 pikó a 9., 11., 14., 16. és 20. szem után, 1 kör mint a legelől dolgozott, de az

1. pikó helyett az utolsó kör legközelebbi pikójához foglaljuk, a munkát fordítsd, egy segéd-szálat

hozzávéve 1 iv 16 szemmel 1-1 pikóval, a 3., 8. és 13. szem után a munkát fordítsd, s a 7-től 3-szor ismételni és eközben minden ismétlésnél az 1. kört, valamint az ivet ugyanolyan módon, mint a nagyobb csillagfiguráknál, hozzáfoglaljuk és azonkívül az utolsó ismétlésnél a 11. és 14. szem után a három kör középsőjéhez az 1k. sz. alatti kép után a nagyobb csillag egyik

betét elejéhez, az 1a. kép után elől csucsba helyezünk s a hátrészen egyenesen hagyjuk, 7 nagyobb és 6 kisebb csillagot véve össze. A keskeny csipke, mely az ing

ujját is díszíti, áll a felváltva dolgozott körből 20-20 szemmel és az azt összekötő ívből a kör 5. szemjénél kapcsoljuk mindig az előző körhöz, pikót pedig készítünk a 8., 10., 12. és 15. szem után, az iv pedig 6 szemből áll, a 3. szem után 1 pikó s a kép után a csillagfigurához vagy 1 pikóhoz foglalni, a felső sarkon levő két körnél az ivet elhagyjuk. Az alsó szélén iveket dolgozunk 2, 6 és 18 szemmel és ez ivet közt, a kép után a csillagfigurához a hajócskákból



1c. sz. Hosszukás védő. Száröltés, lapos- és csomóponthimzés. — 1d. sz. Takaró. Laposkivarrás és áttörés. Ehhez az 1i. és 1j. sz. — 1e. sz. Disztakaró. Lyukhimzés és filémunka. Ehhez az 1h. sz. (Rajza a 1 kor.)

jövő szálát hozzáfoglaljuk, úgy hogy a szemeket kifelé irányítsuk. A csillagfigurák közti hézagot a Brugg-csipkénél használni szokott pikós cernaszínórral töltjük, a kép után alakítva rudaeszkáknak.

1c. sz. Hosszukás védő. Száröltés, lapos- és csomóponthimzés. A 60 cm. széles, 130 cm. hosszú védőnek olajzöld vagy barnavörös posztót vehetünk alapul, a himzőanyag filozselyem. A vonaldiszitményt három árnyalat bronzszínű selyemmel, a rózsákat két rózsaszín árnyalattal, aransyárga középpel és poróddal himezzük; a levélfigurák középsőzdin színben tartatjuk. A védő szélét géppel körívesen kivesszük.

1d. sz. Takaró. Laposkivarrás és áttörés. Ehhez az 1i. és 1j. sz. A 60 cm². nagyságu takarót, mely fehér kongrékalméből készül, 1 1/2 cm. szélesen felszegjük. Flosszinfonalt használunk a 11 cm. széles, 11. sz. alatti szegélyzet kivarrásához és a közvetlen hozzá csatlakozó 11. sz. alatti hardanger-féle áttöréshez, a melynek áttört négyzetei közé 7 öltésből álló csucsokat varunk. Zöldek és pedig kissé erősebb világosabb árnyalatúak a mintán a levélfigurák, középkék színűek a virágok és az egyenes sorok, aransyárgaszínűek a virágközepek.

1e. sz. Disztakaró. Lyukhimzés és filébeszövési munka. Ehhez az 1h. sz. Fehér vászonból készül a 66 cm². nagyságu takaró, melynek mintája rendkívül grációzus ornamentikának van elrendezve; az ovális alakú levélkéket lyukhimzéssel, a szárazk száröltéssel készülnek kerek, lyukak és pontok vannak a széle körüli hurkolás alatt és a mintán is. A takaró himzésén kívül meg 4 kisebb 9 cm. nagyságu és 1 nagyobb 12 1/2 cm. nagyságu filékelmé négyzet ékiti, mely utóbbiakat filébeszövés-sel kidolgozzuk. Az 1h. alatt van a nagy

1f. sz. Keresztisemes minta az 1e. sz. alatti filébeszövési munkához.

1g. sz. Gallér- és közelő-garnitúra. Riseljő-munka. (Vászonra rajzolva 3K., konturrájj 1K.)

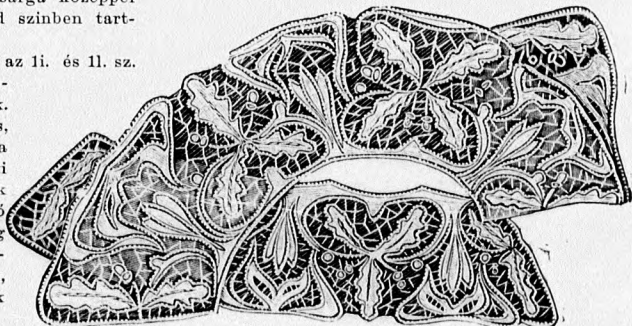
1k. sz. Részlet az 1a. szám alatti ingbetét lengemunkájából.

négyzet mintája, mely után azonban a kisebbek is kidolgozhatók némi változtatással (a sarkok kis figuráit hagyjuk csak el).

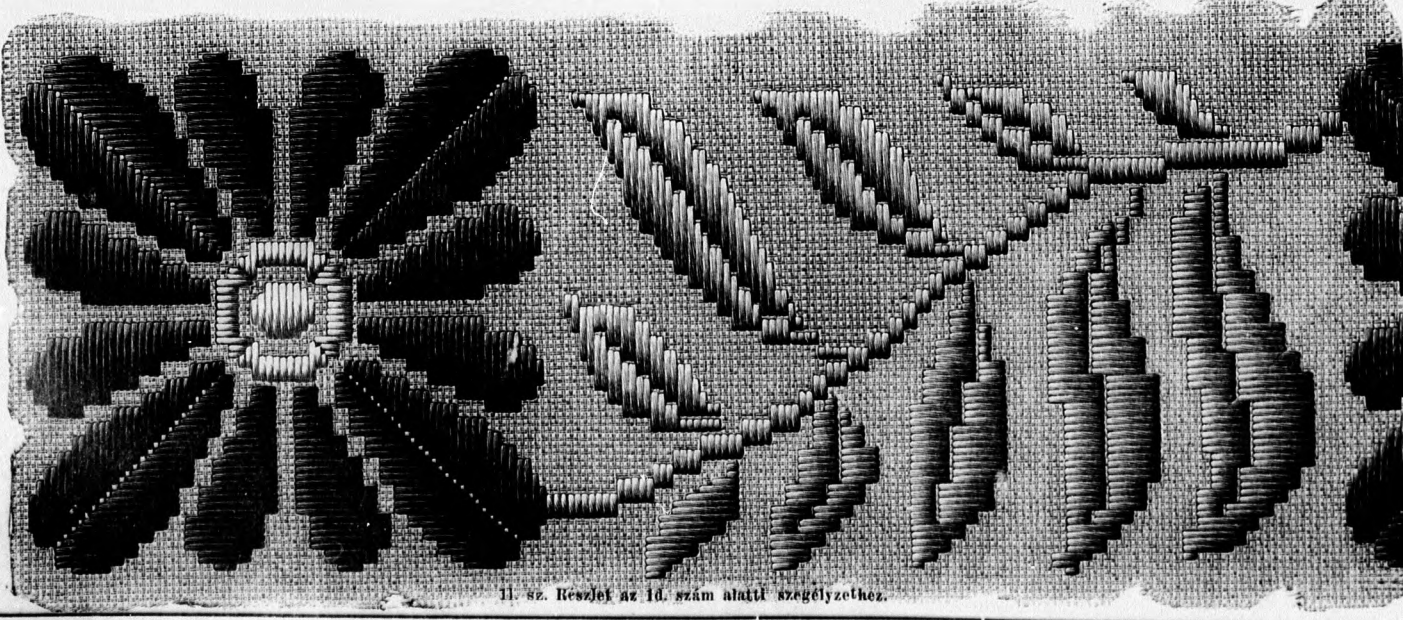
1g. sz. Gallér- és közelő-garnitúra. Riseljő-munka. Igen csinos a garnitúra különösen színes vászonbluzokra, mert fehér vászon az alapja; a gallér 11 cm. széles, külső széle azonban 66 cm., a közelő 11 cm. széles s a széle körül 36 cm.

A mintáfiguráinak konturjait szálvezetéssel meghurkoljuk. A figurák közti részek alatt a kelmet kivágjuk és utóbb kifeszített szálakkal hurkolt rudaeszkák dolgozzuk. A tölgylevelek ereit szárlóttéssel jelezzük. A himzéshez, illetőleg hurkoláshoz csipkecérnát használunk.

1m. sz. Gyufaskatulyatartó. Égetés és tarka festés. Az eredeti figura gyufaskatulya-tartó, a mely fából van faragva és egy müncheni helyke diákot mutat, vállához tartott sétabottal, érdekes humoros ajándék tárgy férfiak számára. Testének terjedelme, valamint az arcan látható vagdalások ugyan arra engednek következtetni, hogy jó egy pár szemesztert töltött már az egyetemen. A figura konturjait az égetőtűvel kiegyéjtjük, utóbb vízfestékkel megfestjük. A ka-



1m. sz. Gyufaskatulya-tartó. Égetés és festés.



11. sz. Részlet az 1d. szám alatti szegélyzethez.

A kézimunka-melléklet magyarázója: Gorzalecky Ilona, III. ker. székesfővárosi községi nőipariskolai tanítónő.