

# Kézimunka-Melléklet,

## a Divat Újság

### Külön Melléklete.

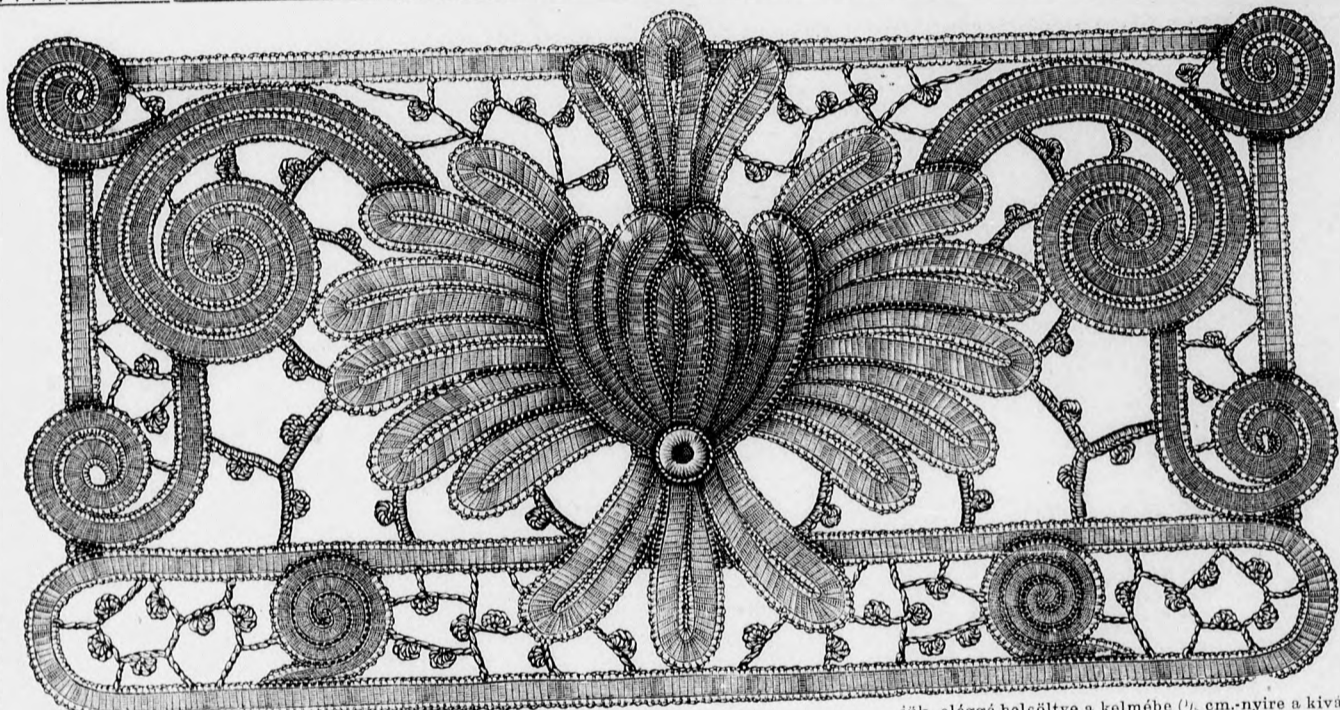
XVII. év.

Budapest, 1910 június.

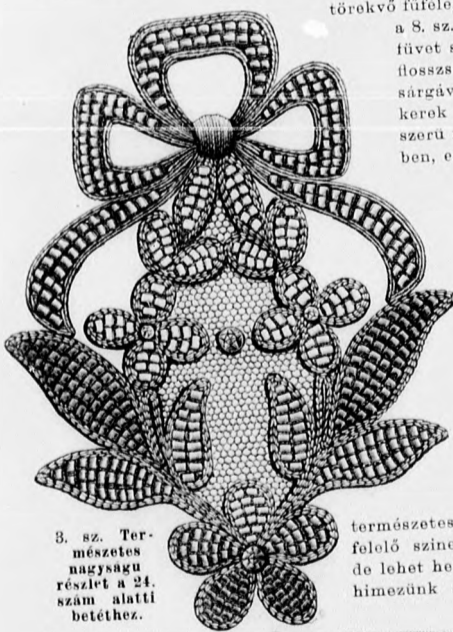
6. sz.

2. és 21. sz. T. I. és L. B. kettős betűminta díszítéssel. Laposhimzés és száröltés. E hatásos, divatos izlésű kettős betűminták fehérneműbe, vagy más tárgyak, mint névjegytartó, levélbuzogány és effélék díszítésére alkalmas.

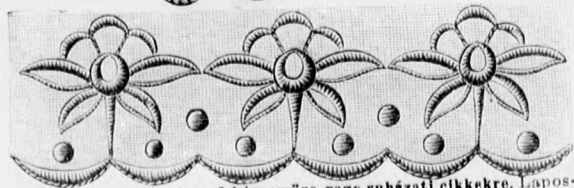
5-7. sz. Tortavédő. Száröltés, laposhimzés csomópont, valamint lyukhimzés. Ehhez a 8. és 22. sz. A harangformát egy kerek, körülbelül 100 cm. kerületű, 12 cm. széles, 100 cm. hosszú fehér molnargátszav képezi. A védő teteje, valamint körbe összevarrandó szélső alsó és felső szélét egy halványzöld selyemzsinórral sűrűn körületekört és láthatatlan öltésekkel hozzávarrt dróttal feszítjük ki (Gyöngyöket is fűzhetünk rá). A tetején és az oldalszélén belülről meg fehér gázzal áttekert egynehány halcsontot varrunk a forma feszességének biztosítására. A szélső díszítő mintája alulról fölfelé törekvő fűfélé, amely körül méhek repkednek. (Lásd a 8. sz. a természetes nagyságú részletet.) A fűvet szürkés és sárgászöld árnyalatú filoflosszelyemmel himezzük, a méheket arany-sárgával, szürke szárnyakkal és lábakkal. A kerek tetőrezen a kis méheket egy egyszerű mintának egységeibe osztott részben, egyenkint helyezük el. A fogó egy, a közepre felvarrott fémkarika vagy egy drótkarikagyönggyel felfűzve vagy selyemzsinórral körültekerve. A tálalósztalka terítőjének alapja nyerszínű vászon, alsó keresztvonalát 2 cm. szélesen felszegjük, hossza 90 cm., szélessége 70 cm., előli széle szövött rojtos. Mintája, mely a lecsüngő részt díszíti s oldalt hosszabban keskeny szegélyzetet folytatódik, csinos összeállítású ribizke-bogyó és levelesportokot mutat három kerek tájkép körül, amelyek a reggelt, délt és estét ábrázolják. A leveleket többféle árnyalatú zöld filoflosszelyemmel himezzük, világoszöld száröltésű erekkel, a bogyókat egy-egy fekete csomóponttal két élénkzöld árnyalatú filoflosszelyemmel himezzük, a száraz és az ágak filoflosszelyemmel himezzük. (Lásd a 22. szám alatti vöröses-barna laposöltésűek. (Lásd a 22. szám alatti természetes nagyságú részletet.) A tájképeket a természetnek megfelelő színekben tartjuk, egymásba öltött laposöltésekkel himezve, de lehet helios-festéssel is elkészíteni s akkor csak egyes részleteket himezzük száröltéssel, ezzel gazdagítva s kiemelve a festésből a formákat.



1. sz. Természetes nagyságú részlet a 14. sz. a betét csipkeszalag munkájához.



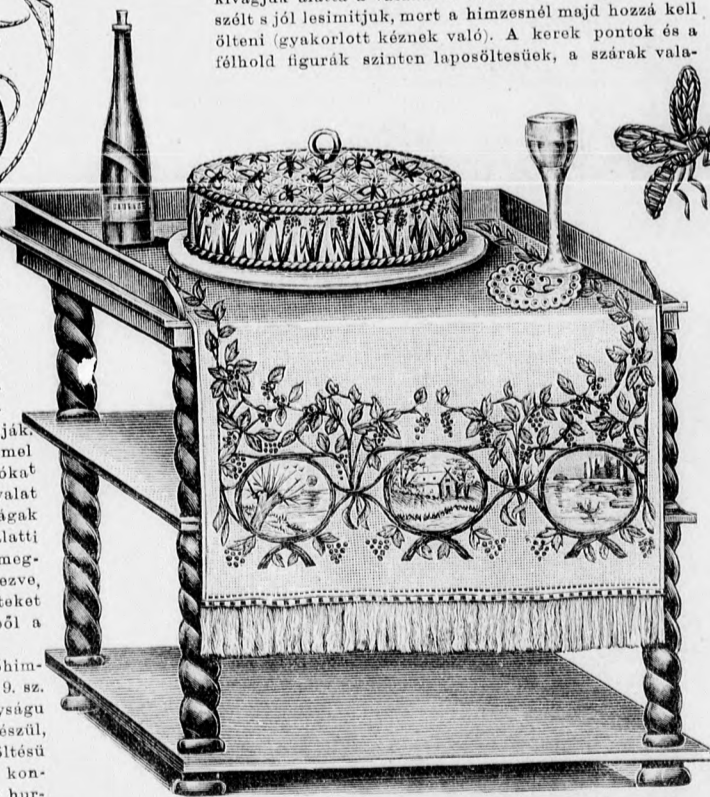
3. sz. Természetes nagyságú részlet a 24. szám alatti betéhez.



4. sz. Himzés minta fehérneműre vagy ruházati cikkekre. Lapos-himzés és hurkolás.



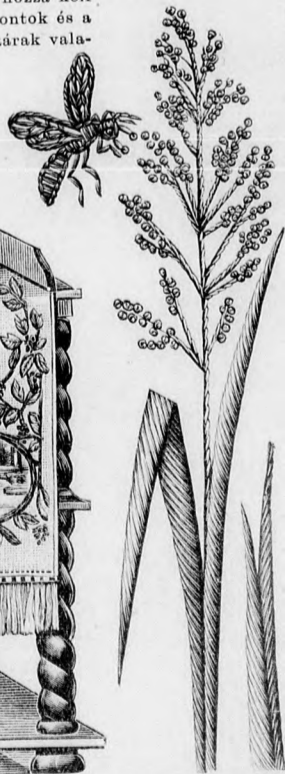
2. sz. J kettős betűminta keretével. Lapos-himzés és száröltés.



5-7. sz. Tortavédő, tálalósztalka-terítő és tányérkendőcske. Laposhimzés, száröltés, csomópont és kifeszített öltés, valamint lyukhimzés. Ehhez a 8. és 22. sz. Rajza 2 korona.

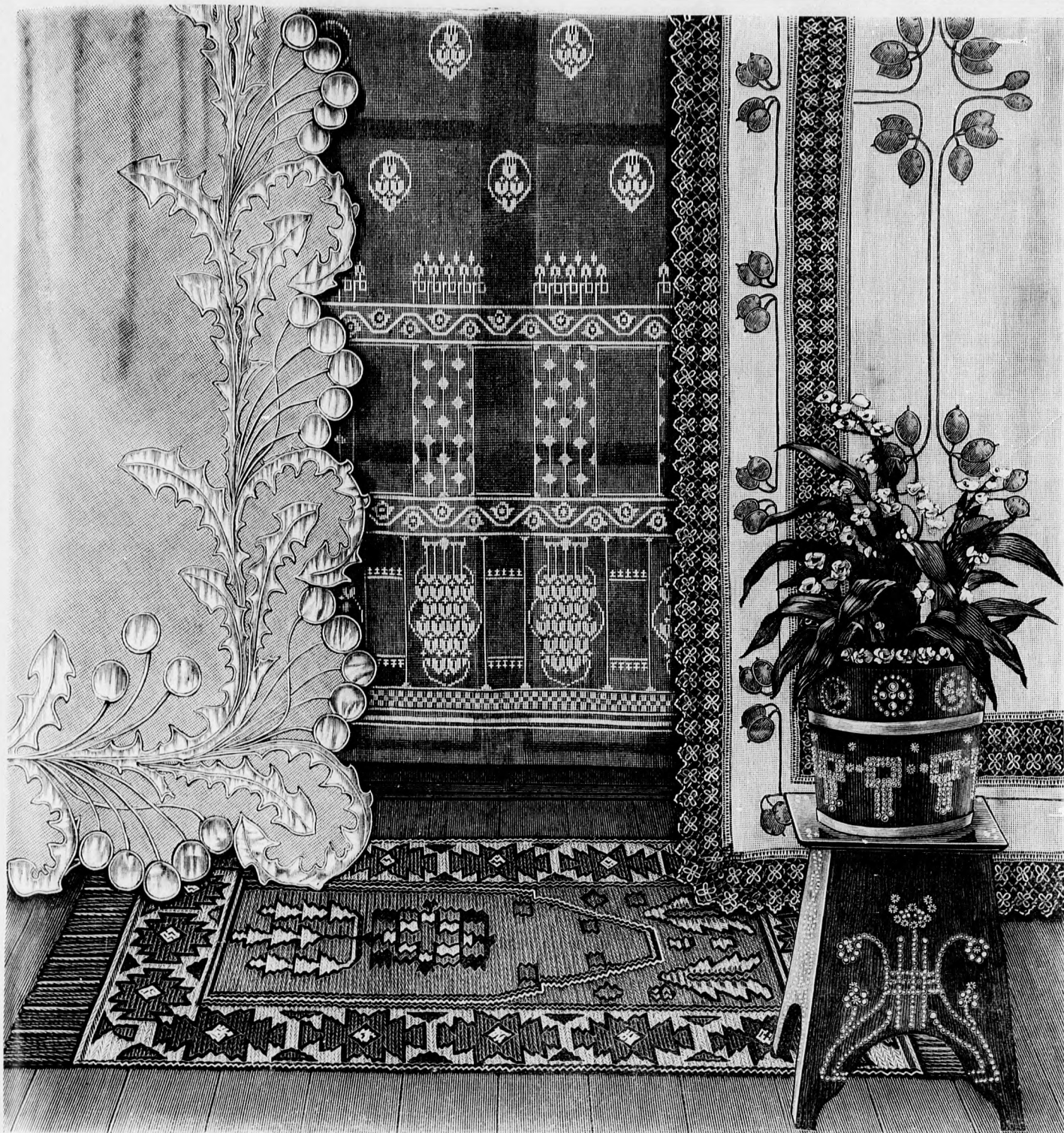
egy díszöltést varrunk többször átsodrott kifeszített aranyszál-rudacsák töltik a figurák közti hézagokat, ezek alatt a vásznat kivágjuk (lásd a 9. szám alatt természetes nagyságú részletet).

12. sz. Asztalközép. Laposhimzés, hurkoló és száröltés, áttörés és keresztvarrás. Fehér selyemfűnyű pamutlall kissé magasabb alátöltéssel, laposöltéssel és hurkolással himezzük a hatásos mintát, mely a 75 cm. nagyságú fehér vitorlavászon alapú asztalközép széle körül szegélyzet gyanánt eltérül. Nagyban emeli a hatást a virágfigurákon s leveleken belül alkalmazott áttörés; melyet még a himzés előtt készítünk úgy hogy vastagabb horogfónallal a keresztvarrásokat elkészítjük, eléggé beleöltve a kolmába (1/2 cm.-nyire a kivágandó szélén belül), azután kivágjuk alatta a vásznat a hosszabban középen, utána visszahajtuk a vágott szélét s jól lesimitjük, mert a himzésnél majd hozzá kell öltetni (gyakorlott kéznek való). A kerek pontok és a félhold figurák szintén laposöltésűek, a száraz vala-



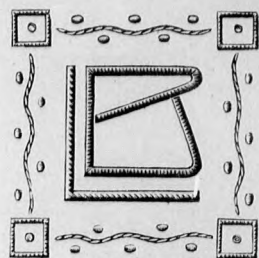
8. sz. Természetes nagyságú részlet az 5. sz. a. tortavédő himzéséhez.



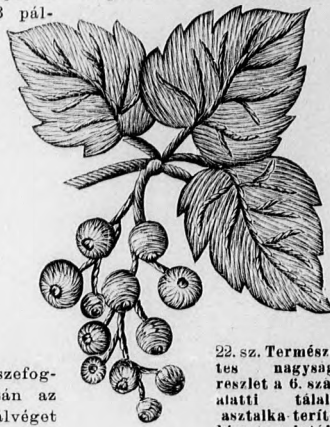


15. sz. Fügőnyzárny. Felvarrásimunka és himzés. — 16. sz. Sztór. Filékélmén beszövés. Ehhez a 10., 23., 25. sz. — 17. sz. Fügőnyzárny. Felvarrásimunka. Laposhimzés és horgolás. Ehhez a 23. sz. — 18. sz. Szőnyeg. Turkosztán kivarrás. Ehhez a 29. és 30. sz. Rajza 5 korona. — 19.—20. sz. Palmatarthallvány és esőbőr. Szegőcsolis. Rajza 5 korona.

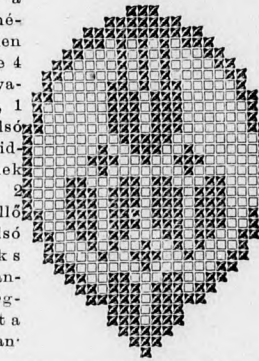
levélkének az első szabadon álló csillagnak. 13 levegőszem, \* egy-egy pálcikaszem a következő körív 6-8. szemjébe, 10 levegőszem, a szálát 3-szor a tű körül tekerve, 2 háromszoros pálcikaszem a legközelebbi levélkéjének következő 3 pálcikaszemjébe és 2 hármaspálcikaszem a kép után a következő csillagszembe levő pálcikaszemjébe (valamennyi 4 hármaspálcikaszemet egybe összefoglalva), azután az első 3 szálvéget egy hármaspálcikaszemhez leszemezve, 10 levegőszem, s a \*-tól rendszerint ismételni, a végén a sor elejéhez képest. 2. sor: rendszerint felváltva 1 pálcikaszem, 1 levegőszem 1 szemet kihagyva. 3. sor: rendszerint felváltva 2 kettős pálcikaszem, 2 levegőszem, 2 szemet kihagyva. 4. sor: egyenlő a 2. sorral. Az alsó elvégzésnek dolgozunk. 1. sor: a csipke elején a kép után 1 rövidszem a legközelebbi szabadon álló levélkének, mely a rövidszem-körív után van a következő pálcikaszemjébe, \* 7 levegőszem, 1 rövidszem ugyan csak a következő körív előtti levélke utolsó pálcikaszemjébe, 7 levegőszem, 1 rövidszem a következő körív 5. rövidszemjébe, 7 levegőszem, 1 rövidszem a következő 4. rövidszembe, 7 levegőszem, 1 rövidszem a legközelebbi pálcikaszembe annak a levélkének, mely a következő körív előtt van, 2 levegőszem, 1 rövidszem a következő csillag szembe lévő pálcikaszemjébe s a \*-tól rendszerint ismételni. 2. sor: minden levegőszem körívbe 4 rövidszem, 1 pikó (vagyis 4 levegőszem, 1 rövidszem az utolsó rövidszembe), 4 rövidszem a bemélyedésnek 2 levegőszemjébe, 2 rövidszem. A hozzáálló betétnél a csipke alsó elvégzését elhagyjuk s helyette egy ugyanolyan egyenes elvégzést dolgozunk, mint a csipke felső szélén van.



21. sz. I. B kettős betétminta. Laposhimzés és szárított.



22. sz. Természetes nagyságú részlet a 6. szám alatti falóasztalka terítő himzés mintájából.



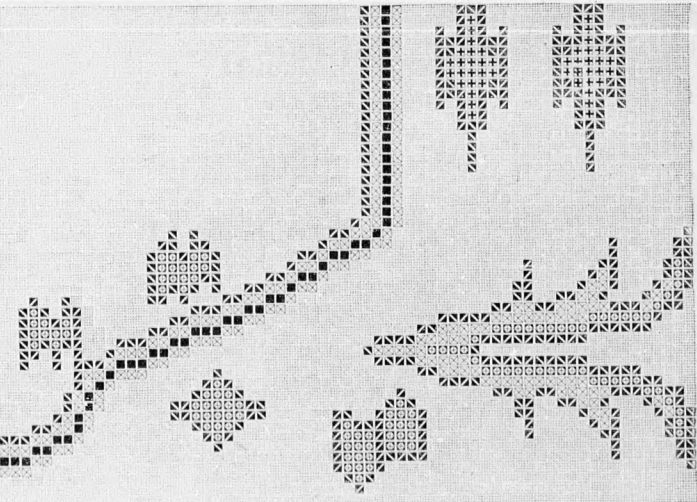
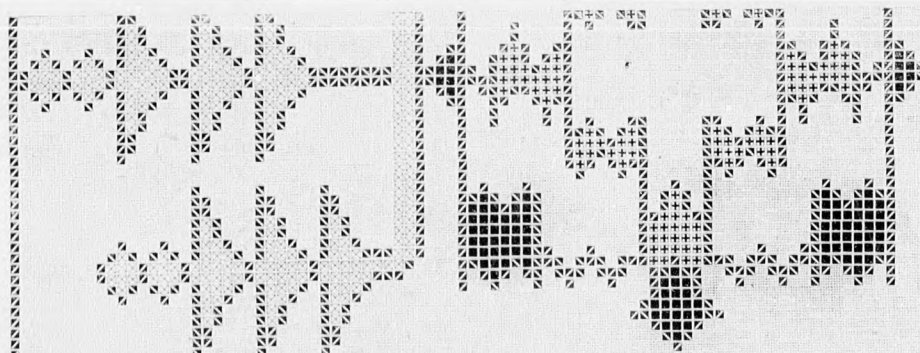
23. sz. Részlet a 16. szám alatti sztór mintájából.



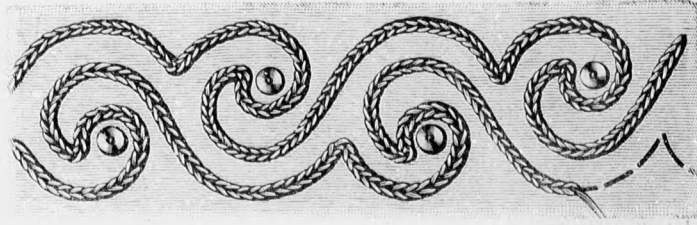
24. sz. Betét elegáns ruházati cikkekre. Gyöngyhímzés. Ehhez a 3. sz.

rövidszemekkel körülhorgolt körívnek a szembe lévő körívhez való hozzáfoglalást figyelembe kell vennünk; az alsó csillagoknak és az összekötő rudacsoknak horgolunk a \*-tól a \*-ig mindig ismételve, azután 3 pálcikaszem a következő szabadon álló levegőszembe, 12 levegőszem a kép után a felső csillagsor első illetve következő csillagjának levélkéjéhez foglaljuk, 6 levegőszem, 1 rövidszem az utolsó 12 levegőszem 7. szemjébe (ezen utolsó rövidszemet valamennyi csillagigúránál az összekötő levegőszemsor rövidszemjébe foglaljuk az előző sornak, miközben az utolsó 12 levegőszemet vele együtt hozzáfoglaljuk) 6 levegőszem a legutóbb dolgozott pálcikaszemjéhez foglalni. 7 pálcikaszem, 1 fél pálcikaszem, 1 rövidszem.

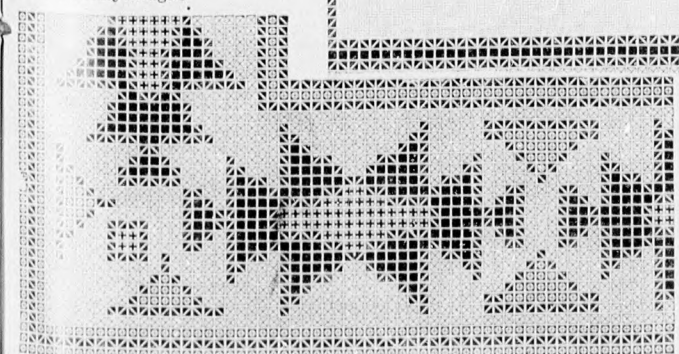
a szálát a kép után a felső csillag alsó körívjéhez foglaljuk, 6 rövidszem a következő szabadonálló levegőszembe, 1 láncszem a következő pálcikaszembe; 3 pálcikaszem a következő szabadonálló levegőszembe, 12 levegőszem a felső csillagsorhoz a kép után hozzáfoglalni, 6 levegőszem, 1 rövidszem a legközelebbi 12 levegőszem 7. szemjébe, 6 levegőszem az utolsó pálcikaszemhez foglalni, 7 pálcikaszem, 1 fél pálcikaszem, 1 rövidszem a következő még szabadonálló levegőszembe, \*-tól \*-ig 1-szer ismételni, azután 1-1 láncszem a következő 7 szembe a csillagsor legközelebbi csillagjának levélkéjébe, 10 levegőszem, az 5. utolsó pálcikaszem az előző levélkéhez foglaljuk, 1 levegőszem, 12 rövidszem a 10 levegőszembe, 1 láncszem az utolsó láncszembe s a szálát megerősíteni. Valamennyi többi csillagot hasonló módon dolgozzuk, csak hogy a 6. rövidszemmel az első rövidszem körívvel minden egyes csillagot az előbbi betéjezt csillaghoz kép után hozzáfoglaljuk. A csipke felső egyenes elvégzéséhez dolgozunk: 1 láncszem, a sor kezdetén 2-3-szor leszemeztett pálcikat a kép után a középső rész legfelső pálcikáján az első



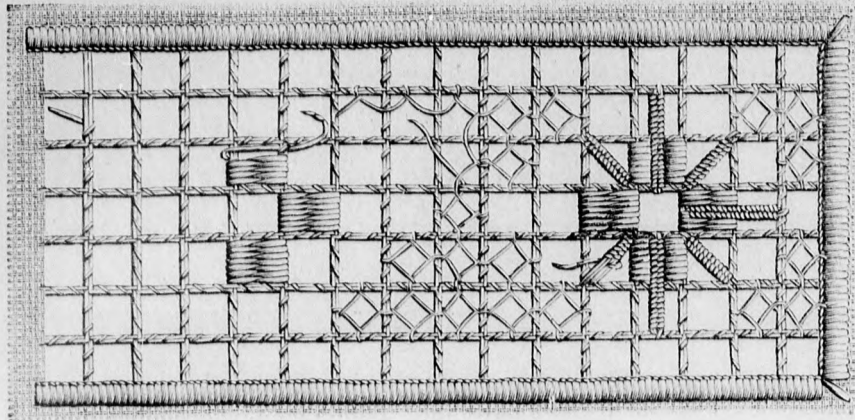
29. sz. Keresztcsemes mintarészlet a 18. szám alatti szőnyeghez. Színmagyarzat: ■ ó-kék, □ zöld, \* sárga, □ világos homokszínű, ■ fakővörös, □ fekete.



31. sz. Hímzés minta ruházati cikkekre díszítésére, vagy takarókra stb.-re. Sújtás vagy láncöltés és fémlencse felvarrás.



30. sz. Keresztcsemes mintarészlet a 18. szám alatti szőnyeghez. Színmagyarzat: ■ ó-kék, □ zöld, \* sárga, □ világos homokszínű, □ fekete.



1a. sz. A flégipür utánzat kivitele kongrékelmén. Ehhez az 1m. sz.

27. sz. Gyufatartó. Égetés és vízfestés. A gyufatartó a falra függeszthető és látszólag az annak idején annyira megkedvelt „Ó-Norinberg”-nek nevezett modorban készült. Az egész fából van, a hátfala egy régi falusi épülethez hasonlít, vörös jól lecsüngő cserépfedéllel; a gerendázat, a deszkák és részben nagyon is össze-vissza darabolt falrészlet az égető tüvel utánozzuk és vízfestéssel kellőképpen színezzük is formáját kihozzuk.

23. sz. Gyertyatartó. Kristály-faragás. A csinos fém gyertyatartó egy háromlevelű, zöldre pácolt linoleum lapon áll, mely 12 $\frac{1}{2}$  cm. átméretű csinos kristályfaragást mutat; egy fémgöngy van ügyesen reáerősítve.



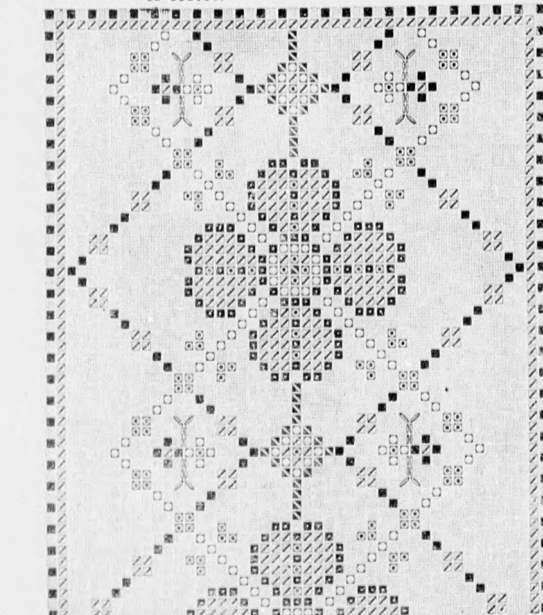
31. sz. Himzés minta ruházati cikkek, takarók s effélék díszítésére. Sujtás, láncöltés vagy fémléncse felvarrás. A csinos szegélyzete a fentebb megnevezett technikák valamennyiére alkalmas. Hatásos különösen az egy-egy aranygyönggyel, fémgönggyel vagy üveggönggyel levarrunk vagy csak itt-ott egyet alkalmazunk

mint a jelen mintákon látni; készíthető még gömbölyű zsinórtelvarrással, vagy szárítottással is.

1a. és 1n. sz. A flégipür utánzatnak kiviteli módja kongrékelmén. Az 1a. és 1n. szám alatt látjuk a munkának készületlen és kész részleteit. A redesen nagy fáradsággal készülő recealap helyett kongrékelmét használunk s azt keretbe feszítjük s a gipür-alapnak megfelelő nagyságu részletszélét körülburkoljuk 4 szálát véve fel szélességben. Ezután rendszerint felváltva 5 kelmeszálát a magasságban és szélességben ki-



1h. sz. Portörölő-tartó. Égetés és festés.



1m. sz. Keresztisemes mintarészlet az 1d. szám alatti ruháskahoz. Színmagyarázat: ■ sötétkék, ■ vörös, ■ fekete, ■ sárga, □ világoskék, ■ zöld, ■ zöld holbeinöltések.

mindegyike 11 cm. hosszú, hátul 3 cm. magas és világos homokszínű angolbőről készült, belső világoskék atlasz, díszítése a világoskék selyemmel himzett lepke. A fehér gumiszalagból készült kenyevelt világoskék üvegkövecskék díszítik.

1h. sz. Portörölő rtó. Égetés és festés. Az eredeti cifra portörölő-tartó valóságos dísztárgy a falon, az előlapján levő erkély részansirokra jár s egy könnyed fölemelés által nyítható s e mögött egy f magas hat al látható. A szekrény körülbelül 19 cm. magas, 11 cm. széles és 9 cm. mély. Az előlapján kiálló fatörzset az égetővel markirozzuk és könnyű átfejtés által megcsiszoljuk. A vig lakója a haznak vörös házi kötőben van, ugyanolyan színű hazi sapkában és pipával, fehér a galléria, sárga és nyakra valója s ugyanolyan a hajtokája; a barnából a barnába átmenve festjük a fejet vöröses csőrrel, a kis ajtó zöldre pingált s ugyanolyan a vörösen nyíló virágcsereppel díszített ablak is. Világos zöld a sárga-gasba átmenő az ajtó kiemése is, zát, valamint az ajtó kiemése is.



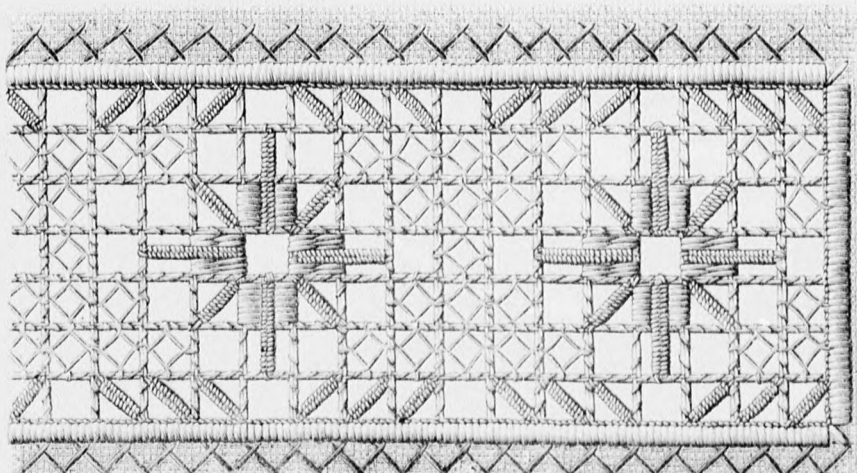
1d. és 1e. sz. Zubbonys ruháska és sapka kis fiúk számára. Keresztöltés és csomózás. Ehhez az 1b., 1c., 1g. és 1m. sz.

1f. sz. Bébicipő. Laposhimzés, szárított és díszített.

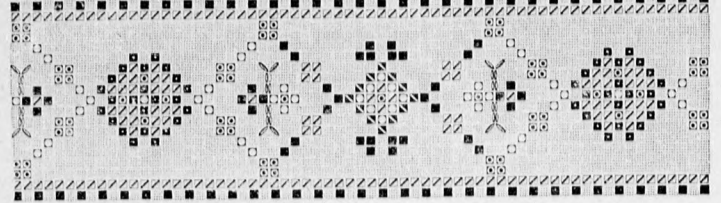


1i, 1k. és 1l. sz. Falvédő, párna és hosszukás redő. Laposhimzés, szárított és felvarrási munka.

szabjuk, az alapra ragasztjuk és flosszinfonállal több árnyalatu sárga és rózsaszín egymásba öltött laposöltéssel athimezzük. Ugyanígy készül zöld és barna színben, világoszöld tüskével a szar és ágfele. A leveleket kékes-zöld posztóból szabjuk különféle zöld színű, rezsut laposöltésekkel, a szélén bedolgozzuk, az erek barna szárítottcsüek. A himzésmintát az alapja, vörösten szaten a befoglalója, a himzés-tonál vörös, zöld, sárga, fekete, világos és sötétkék, valamint vörös gyöngyfonál. Az 53 cm. hosszú ruháska elől és a hátrészen a körülbelül 12 cm. széles középdíszítől két 2 cm. mély ráncba van rakva s e hajtás az övig le is van tűzve, a hátrészen pedig az egyik hajtás alatt rejlik a csukódás. A sapka vörösten szatenből készült fehér siríngbeles-sel, a díszítő csíkot és felső negyszöget a csüngő rezsutal külön tesz-szül. reál. A belső fejbőség 50 cm.; a keresztisemes mintákon minden egyes kereszt megfelel a kelme magasságának és szélességének 2 szálon átöltött keresztöltésnek (lásd az 1b. és 1g. sz.). A ruháska széles középdíszítés mintája az 1m. sz. alatt van, a keskeny 5 cm. széles ujj és öv szegélyzet mintája ugyanaz, mely a sapka körbe menő sávján van. Az 1c. szám alatt találjuk a rojtos csatt részletek mintáit, amelyeken keresztül az övet fűzzük, ilyen rojtos részlet csüng a sapka oldaláról is. A ruháska alján egy 2 cm. széles és attól 1 cm. távolságra 1 cm. széles vörösten szatenből varrunk körül. A rojt 9 cm. széles egyszerű két csomózással vörösten gyöngyfonállal.



1n. sz. Betétminta takarók, a laktáblára való függöny stb. díszítésére. Flégipür utánzat kongrékelmén. Ehhez az 1a. sz.



1b. sz. Keresztisemes minta az 1d. és 1e. szám alatti zubbonys ruháskahoz és sapkához. Színmagyarázat: ■ sötétkék, ■ vörös, ■ sárga, ■ fekete, □ világoskék, ■ zöld holbeinöltések.

A füst, virágcserep és a hazi esengetyű szürken tartandók, fehérbe átmenő barnával arnyékolta a fatörzs, míg a többi mind díofapaccai festett s utoljára könnyedén spirituslakkal lakkozott.

1i, 1k. és 1l. sz. Falvédő, párna és hosszukás redő. Laposhimzés és szárított és felvarrási munka. A körülbelül 44 cm. nagyságu napstótt táj-részletet feltüntető képet különféle kelmedarabokból állítjuk össze és pedig olyanokból, amelyeknek színei a kepen előforduló tárgyak színeinek megfelelnek. Pamuttal, selyemmel és flosszin-

fonállal, egyszersmind a vágott szeleket is betakarva konturozzuk lapos himzésre, belső r. jzonalak szárítottéssel készülnék. Igen alkalmas erre szál- és kelmemaradékokat felhasználni. Az égboltozat és a vízfelület kék szatenből van, fehér batistból a felhők, arany-sárga selyemből szabjuk a napot, melynek szélét és sugarait felvartott aranyszálal markirozzuk, zöld szatenből vannak a fak, barna posztóból a fak törzsei, zöld plüssből van a rét, kőszurke és sárga, valamint kaviesszínű kelmeből a falak vannak, sötétkék színek egymást kezesztőzök kek selyemfonállal feszített posztóból van a hajtató. Az ablakrámk, gerendák a falon, valamint a kerítés sötétbarna kifeszített öltésekkel készülnék, az erkély világosbarna lapos és szárítottú a kissé latható függöny egymásba öltött lapos öltést fehér selyemmel, ugyanígy himezzük a madarakat és a határkövet; fehér csomópontok díszítik a hajtatót. A kész köpet egy 4 cm. széles vörös barszonykerettel vesszük körül. Az 53-43 cm. nagyságu párna felső lapja mohtazöld lenplüssből készült, elől lapját egy igen hatásos rózsaminta díszíti. A virágokat fehér pamut kelmeből

1c. sz. Keresztisemes mintarészlet az 1d. szám alatti ruháskahoz. Színmagyarázat: ■ sötétkék, ■ vörös, ■ sárga, ■ fekete, □ világoskék, ■ zöld holbeinöltés.

A közimunka-melléklet magyarázója: Gorzalecky Ilona, székesfővárosi községi nőipariskolai tanítónő.

Kiadótulajdonos: Rákosi Jenő Budapesti Hírlap Ujságvállalata (igazgató: Zilahy Simon, a ki egyuttal felelős a szerkesztésért). Budapesti Hírlap nyomdája.